



# ИНСТИТУТ АРХЕОЛОГИИ

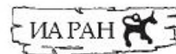
НОВЫЕ ПОЛЕВЫЕ ИССЛЕДОВАНИЯ



РОССИЙСКАЯ АКАДЕМИЯ НАУК  
ИНСТИТУТ АРХЕОЛОГИИ

# ИНСТИТУТ АРХЕОЛОГИИ НОВЫЕ ПОЛЕВЫЕ ИССЛЕДОВАНИЯ

Под редакцией чл.-корр. РАН Н.А. Макарова



МОСКВА  
2010

УДК 902/904  
ББК 63.4  
И71

Ответственный редактор  
Н.А. Макаров

Редакционная коллегия  
П.Г. Гайдуков, Е.Г. Дэвлет, Г.А. Кошеленко, О.С. Румянцева

Рецензенты  
А.А. Масленников, А.В. Чернецов

Составитель  
О.С. Румянцева

**Институт археологии: Новые полевые исследования /** Под  
И71 ред. чл.-корр. РАН Н.А. Макарова. — М.: ИА РАН, 2010. —  
116 с.: ил.  
ISBN 978-5-94375-094-6

Издание посвящено важнейшим полевым проектам Института археологии Российской академии наук. Представленные на его страницах итоги исследований 2006–2009 гг. охватывают различные направления работы Института на широком географическом пространстве от Балтики до Чукотки, затрагивая хронологические пласты древностей от раннего палеолита до Нового времени.

УДК 902/903  
ББК 63.4

ISBN 978-5-94375-094-6

© Учреждение Российской академии наук Институт археологии РАН, 2010  
© Авторы статей, 2010



# ПОЛЕВЫЕ ИССЛЕДОВАНИЯ ИНСТИТУТА АРХЕОЛОГИИ, 2006—2009



- 27 – Усть-Муравлянка
- 28 – Колбино
- 29 – Филипповка
- 30 – Красные Липки
- 31 – Таловый I
- 32 – Ясиновский III
- 33 – Гремячая
- 34 – Танаис
- 35 – Полянка
- 36 – Мысырь
- 37 – Мыс Безымянный
- 38 – Крутой Берег
- 39 – Генеральское Западное
- 40 – Фанагория
- 41 – памятники полуострова Абрау (Раевское городище)
- 42 – dolmeny Абинского района
- 43 – пещера Двойная и навес Чыгай
- 44 – Ачандара
- 45 – Абархук
- 46 – Джангух
- 47 – памятники Кисловодской котловины
- 48 – Мамисондон
- 49 – Айникаб I
- 50 – Мужай I
- 51 – Мужай II
- 52 – Тель Хазна I
- 53 – Кампыртепа
- 54 – Пегтымель
- 55 – Сикачи-Алян
- 56 – Шереметьево

Археологические памятники, упоминаемые в тексте и отмеченные на карте:

- |                              |   |                            |
|------------------------------|---|----------------------------|
| 1 – Романово                 | 10 – Крутик                             | 18 – Новоселки II          |
| 2 – Алейка I, III            | 11 – Ярославль                          | 19 – Дютково               |
| 3 – Калининград              | 12 – Ростов Великий                     | 20 – Дунино IV             |
| 4 – Митино                   | 13 – Большое Давыдовское                | 21 – РАНИС-пойма           |
| 5 – Еугенен                  | 14 – Суздаль (Спасо-Евфимиев монастырь) | 22 – Хотяжи I              |
| 6 – Новгород Великий         | 15 – Владимир                           | 23 – Ростиславль Рязанский |
| 7 – Пантелеймонов монастырь  | 16 – Вторая Береговая                   | 24 – Зарайск               |
| 8 – Благовещенский монастырь | 17 – Новый Иерусалим                    | 25 – Хотылево              |
| 9 – Никольское V             |   | 26 – Ксизово               |

## КАМЕННЫЙ ВЕК

Древнейшие палеолитические памятники Центрального Дагестана .....	49–51 <sup>1</sup>
Новейшие находки из Хотылево .....	25
Зарайск В .....	24
Новые памятники каменного века в Губском ущелье .....	43
Первый многослойный торфяниковый памятник эпохи мезолита в Зауралье .....	16

## БРОНЗОВЫЙ И РАННИЙ ЖЕЛЕЗНЫЙ ВЕКА

Северо-Восточная Сирия: раскопки Телль Хазны 1 .....	52
Памятники эпохи бронзы Северо-Западного Кавказа .....	42
Археологические исследования в Абхазии .....	44–46
Поселения с симметричной планировкой на Северном Кавказе .....	47
Стратифицированные курганы бронзового века на Нижнем Дону .....	31, 32
Новые находки эпохи бронзы на Среднем Дону .....	27, 28
Изучение памятников бронзового и железного веков на Москве-реке .....	19–22

## ПЕРВОБЫТНОЕ ИСКУССТВО

Проект по исследованию наскальных изображений .....	54–56
---	-------

## АНТИЧНЫЕ И СКИФО-САРМАТСКИЕ ПАМЯТНИКИ

Фанагория .....	40
Танаис .....	34
Археологические исследования в Крымском Приазовье .....	35–39
Полуостров Абрау в древности .....	41
Крепость Кампыртепа .....	53
Завершение раскопок курганного могильника у д. Филипповка на Южном Урале .....	29
Древние памятники Волго-Донских степей .....	30

## СЕРЕДИНА I ТЫСЯЧЕЛЕТИЯ НАШЕЙ ЭРЫ

Комплекс археологических памятников на Острой Луке Дона .....	26
Финские древности первой половины I тыс. н. э. в Суздальском Ополье .....	13
Поселения и могильники I – первых веков II тыс. н. э. на территории Самбийского полуострова .....	1, 2, 4, 5
Раннесредневековый могильник Мамисондон в Северной Осетии .....	48

## СРЕДНЕВЕКОВЬЕ И НОВОЕ ВРЕМЯ

Десятичный раскоп в Великом Новгороде .....	6
Исследование Благовещенского и Пантелеймонова монастырей близ Новгорода .....	7, 8
Ростов Великий .....	12
Древнейшее поселение Ярославля .....	11
Археологические исследования на территории Мономахова города во Владимире .....	15
Новые исследования средневековых памятников Белозерья .....	9, 10
Ростиславль Рязанский .....	23
Раскопки курганного могильника Новоселки 2 .....	18
Воскресенский Ново-Иерусалимский монастырь .....	17
Усыпальница князей Пожарских в Суздале .....	14
Братские могилы эпохи Наполеоновских войн в Калининграде .....	3

<sup>1</sup> Номера соответствуют нумерации памятников на карте

# ПОЛЕВЫЕ ИССЛЕДОВАНИЯ ИНСТИТУТА АРХЕОЛОГИИ: СТАРЫЕ И НОВЫЕ МАРШРУТЫ

Полевые исследования — главный источник новых материалов, питающих археологическую науку. При всей ценности археологических коллекций и полевой документации старых работ, хранящихся в музеях и архивных собраниях, как основы наших знаний о древних и средневековых культурах, развитие археологии невозможно без новых раскопок, обеспечивающих живой контакт современных поколений ученых с материальными свидетельствами ушедших эпох. Новые полевые проекты подталкивают к постановке новых вопросов о прошлом и способствуют формированию более глубокого и свежего взгляда на многие исторические явления, отраженные в археологических древностях. Состояние археологии в любой стране в немалой степени определяется активностью и методическим уровнем полевых работ.

Институт археологии ежегодно организует около 40 экспедиций и отрядов, ведущих полевые работы на всей территории Европейской России, в отдельных географических точках Азиатской России и ряда сопредельных стран — в Средней Азии, Северной Месопотамии, Абхазии, Крыму, на архипелаге Шпицберген. При всей сложности планирования раскопок в современных условиях, экспедиционные исследования Института строятся таким образом, чтобы обеспечить изучение древностей широкого хронологического диапазона, от раннего палеолита до Нового времени, с обширным охватом Евразийского пространства. Объектами исследования являются археологические памятники самых различных типов: палеолитические стоянки, торфяники с культурным слоем мезолита и неолита, курганы бронзового века, дольмены, петроглифы, античные сельские усадьбы и портовые сооружения, средневековые селища и культурный слой древнерусских городов, монастыри и усыпальницы Московской Руси. В настоящем издании собрана краткая информация о некоторых проектах, выполненных в 2006–2009 гг. Авторы статей не только представляют конкретные результаты новейших полевых работ, но и показывают, что дают новые находки для общего понимания культурных процессов прошлого, для характеристики древних обществ, средневековых государств и исторических событий, отстоящих от нас на несколько столетий.

В мировой археологии значительное место занимают долговременные полевые исследования отдельных памятников, содержащих наиболее яркие древности и выделяющихся особой сохранностью археологического контекста, древних сооружений и вещевых материалов. Продолжая сложившуюся в советское время традицию разветвления долговременных полевых программ по изучению палеолитических стоянок, античных городов Северного Причерноморья и городских центров средневековой Руси, экспедиции Института в содружестве с музеями и университетами ведут раскопки на ряде уникальных памятников, таких как Зарайская палеолитическая стоянка, поселение энеолита и бронзового века Телль Хазна в Сирии, античные города Танаис и Фанагория, средневековый Новгород и Старая Рязань. Археологические мегапроекты подобного рода позволяют ставить масштабные научные задачи, последовательно, шаг за шагом, раскрывать стратиграфию поселений и планировочные структуры на больших площадях, собирать и систематизировать огромные массивы вещевого материала, совершенствовать приемы исследований, используя уже накопленный опыт работ и знание специфики памятника. Впечатляющие результаты, полученные за последние годы, показывают, что потенциал этих знаменитых памятников далеко не исчерпан, и постоянное присутствие исследователей на ключевых археологических объектах остается важнейшей составляющей общей стратегии полевых работ.

С другой стороны, для успешного развития археологии, как и любой другой науки, необходимы смена маршрутов, новые поиски, попытки проникновения в те исторические эпохи и географические области, древности которых пока еще малоизвестны или вовсе невидимы. Чтобы ставить новые вопросы о прошлом, археолог должен обладать способностью преодолевать притяжение тех памятников, названия которых уже прочно вошли в археологические издания. Целенаправленный выбор для раскопок новых объектов часто позволяет обозначить и раскрыть те культурные явления и события исторической жизни, которые остались бы вне нашего поля зрения при продолжении работы лишь в традиционных направлениях. Многие экспедиционные исследования Института



археологии, выполненные в последние годы, были нацелены на освоение учеными тех «территорий» прошлого, которые до недавнего времени оставались «белыми пятнами». В рамках подобных проектов, большая часть которых финансировалась за счет средств российских научных фондов — РГНФ и РФФИ, — были открыты мезолитические культурные слои в торфяниках Урала, стратифицированные поселения бронзового века в Подмосковье, центры расселения и власти эпохи Великого переселения народов на Верхнем Дону, сложные по этническому составу населения, финский могильник первой половины I тыс. н. э. в Суздальском Ополе. Событием в археологии стало открытие памятников культуры олдована в Дагестане — древнейших свидетельств расселения человека на территории нашей страны.

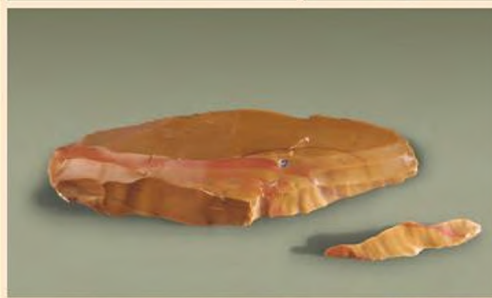
Характер полевой археологии в современном мире все более определяется охранными раскопками, в которых выбор объекта для исследования обусловлен задачами сохранения древностей, оказавшихся на участках современного строительства. В 2000-х гг., в эпоху строительного бума, общий объем охранных раскопок в России намного превысил объем полевых работ, проводившихся в рамках чисто научных проектов. В этой ситуации остро встал вопрос об обеспечении приемлемого методического уровня спасательных раскопок, о более четком определении их научных задач, о привлечении к ним специалистов, способных не только к техническому документированию, но и к научному осмыслению археологических материалов. Спасательные раскопки, проводившиеся экспедициями Института в 2006–2009 гг., дали редкую возможность раскрыть большие участки древних и средневековых поселений, исследовать некоторые памятники на всей площади и проникнуть в те точки, которые в обычных условиях малодоступны для археологов, например в центральную часть исторических городов с их плотной современной застройкой. Эти раскопки дали возможность значительно продвинуться вперед в изучении средневековых городов — Ярославля, Владимира, Новгорода, Смоленска, Москвы, и выявить уникальные археологические комплексы, связанные с разгромом Северо-Восточной Руси монголами, среди которых — массовые захоронения в Ярославле и брошенные запасы янтаря во Владимире. Археологам удалось получить представление о ранее неизвестных типах средневековых погребальных памятников на Кавказе в ходе раскопок в зоне затопления Зарамагской ГЭС, собрать ценные материалы для изучения древнего и средневекового расселения и погребальных традиций на территории современной Калининградской

области, бывшей Восточной Пруссии. Благодаря охранным раскопкам постепенно формируется новая база для изучения целого ряда проблем древней и средневековой истории, которые еще недавно были недоступны из-за отсутствия источников.

Наконец, в самой практике и исследовательском инструментарии полевой археологии в последние десятилетия произошли серьезные изменения. Усовершенствовались методы проведения полевых работ, приемы поиска и выявления памятников, подходы к расчистке древних сооружений и вскрытию культурных слоев, стандарты составления полевой документации. Современные технические средства сделали возможными значительно более точную фиксацию памятников древности, создание документации, подробно отражающей их мельчайшие детали и, таким образом, продолжающей их жизнь после раскопок. Использование «тонких методов» разборки культурного слоя, промывки и просеивания грунта, позволяет осуществлять более полный сбор вещевых материалов, извлечение из раскопов тысяч мелких находок, которые прежде уходили в отвал. Материальный мир средневековья наполнился множеством ранее невидимых предметов.

С другой стороны, охранные раскопки на больших площадях впервые представили полную планиграфическую картину поселений и могильников, столь необходимую для воссоздания их целостных планировочных структур, пространственной организации жизни и погребальной практики. ГИС-программы и сотрудничество археологов с географами, почвоведом и палеоботаниками обеспечили более точное видение археологических памятников в пространстве и в контексте палеоландшафта. Новые проекты по исследованию наскальных изображений Пеггемеля, дольменов Кубани, поселений с симметричной планировкой на Северном Кавказе, средневековых памятников Белозерья — прекрасные примеры совершенствования методов полевой археологии, рождения новых технологических приемов как внутри самой археологии, так и на стыке ее с другими науками. Они открывают для нас современную полевую археологию не только как средство количественного приращения материалов, дополняющих уже существующие собрания древностей, но и как качественно новую форму познания прошлого, делающую его картину более осязаемой и достоверной.

*Директор Института археологии РАН,  
чл.-корр. РАН  
Н.А. Макаров*



# Каменный век



## ДРЕВНЕЙШИЕ ПАЛЕОЛИТИЧЕСКИЕ ПАМЯТНИКИ ЦЕНТРАЛЬНОГО ДАГЕСТАНА

После открытия в 2005 г. раннепалеолитической стоянки Айникаб I в Центральном Дагестане было выявлено более 10 стратифицированных памятников эпох раннего и среднего плейстоцена. Отложения пролювиального происхождения с археологическим материалом располагаются на вершине водораздела между реками Акуша и Усиша, на абсолютной высоте 1540–1630 м над уровнем моря. Мощность слоев с находками составляет от 8–10 м на северном участке водораздела, на котором расположена группа айникабских стоянок, до 60–70 м в южной части, где мощные стерильные глинистые прослойки чередуются с культурными слоями стоянок Мухкай I и II



1. Стоянка Мухкай II. Нуклеус.
2. Вид на стоянки Мухкай I и II.
3. Раскопки стоянки Айникаб I.

4. Стоянка Мухкай II. Чоппер.

и Гегалашур I, II и III, содержащих обломочный материал.

В 2006–2009 гг. производились раскопки на многослойных стоянках Айникаб I, Мухкай I и Мухкай II эпохи раннего плейстоцена. Индустрии этих памятников присущи признаки, типичные для культуры классического олдована: разнообразие состава и типологическая структурированность инвентаря, наличие операционных цепочек «нуклеус — заготовка — орудие», количественное преобладание орудий на обломках над орудиями на отщепах, доминирование чопперов с различными модификациями лезвия, наличие мелких орудий — скребков, а также выемчатых и шиповидных, и полное отсутствие рубил.

Помимо собственно археологического исследования памятников и их коллекций проведено лабораторное изучение материалов методами палеомагнитного, палинологического, фитолитного и фосфатного анализов. Палеомагнитный анализ позволил выявить на стоянке Айникаб I слои древнее эпизода положительной намагниченности Харамильо, т. е. около 1 млн л. н. В результате пали-

нологического и фитолитного исследований здесь обнаружены виды растительности, свойственные позднему плиоцену и раннему плейстоцену. Среди фаунистических остатков стоянок Айникаб I и Мухкай II встречаются кости лошади Стенона (*Equus stenonis*), типичные для эпохи раннего плейстоцена.

Исследования раннего палеолита на Северном Кавказе последних лет дали неопровержимые свидетельства существования в данном регионе доашельских памятников — как по возрасту, так и по археологическим характеристикам. Если говорить о территории Дагестана, то результаты разносторонних естественнонаучных исследований, подкрепляемые представительными археологическими коллекциями раскапываемых в настоящее время памятников Айникаб I, Мухкай I и Мухкай II, крайне важны при решении проблемы первоначального заселения Европы и для типологической характеристики культуры этой территории на начальных стадиях палеолита. Указанные поселения относятся к раннему плейстоцену (эоплейстоцену), что, без сомнения, позволяет включить территорию южной России в область первоначального расселения человечества. Исходя из совокупности полученных данных, можно считать доказанным факт первоначального заселения юго-восточной Европы не позднее примерно 1,5 млн л. н. Оно происходило с юга по «каспийскому коридору», т. е. вдоль западного побережья Каспийского моря.

Стоянки Айникаб I, Мухкай I и Мухкай II относятся к классическому олдовану — древнейшей культуре, возраст которой составляет 3–1,5 млн л. Памятники олдована известны в восточной Африке, южной Аравии и Испании. В последние годы к ним добавились не менее важные материалы с территории Южной России, в том числе и найденные в Центральном Дагестане.

*Чл.-корр. РАН Х.А. Амирханов,  
к.и.н. А.Б. Селезнёв*



5

6

5. Раскопки стоянки Мухкай 2: вид на шурф-врезку.
6. Стоянка Айникаб 1. Зубы лошади Стенона.



## НОВЕЙШИЕ НАХОДКИ ИЗ ХОТЫЛЁВО

Хотылёво 2, известный памятник верхнего палеолита Восточной Европы, находится примерно в 23 км к западу от г. Брянска. В 2006 г. экспедиция Института археологии приступила к раскопкам нового пункта В, расположенного на некотором удалении от края высокого правого берега р. Десны. Стратиграфические условия залегания культурного слоя аналогичны зафиксированным при раскопках расположенных вдоль края берегового обрыва пунктов А, Б и Г, радиоуглеродный возраст которых составляет от 24 до 21 тыс. л.

На новом участке изучено 45 м<sup>2</sup> культурного слоя, оказавшегося весьма насыщенным изделиями из расщепленного кремня, бивня и кости, фаунистическими остатками, а также скоплениями костного угля и охры, ямами и другими объектами. Особый интерес представляют группы костей мамонта, состоящие, как правило, из одно-



1. Яма со скоплением костей мамонта.
2. Женская статуэтка из мела.
3. Лопаточка из ребра мамонта.

го или двух черепов, тазовых костей, лопаток и нижних челюстей, преднамеренно уложенных в определенном порядке. При раскопках найдены и отдельные вертикально или наклонно стоящие трубчатые кости мамонта, расколотые и специально воткнутые в грунт.

В ходе исследований зафиксированы два различных комплекса археологических объектов. Один из них характеризуется преимущественно скоплениями специально уложенных костей мамонта; отличительная особенность второго — специфические блюдцеобразные ямы, расположенные, наряду с вертикально стоящими костями, вокруг скопления костного угля, охры, расщепленного кремня и расколотых костей животных. Стратиграфия культурного слоя дает основания предполагать, что эти комплексы существовали в разное время: первый, более ранний, уже прекратил функционировать к моменту образования второго.

Каменные орудия, найденные при раскопках, представлены резцами, скребками, различными

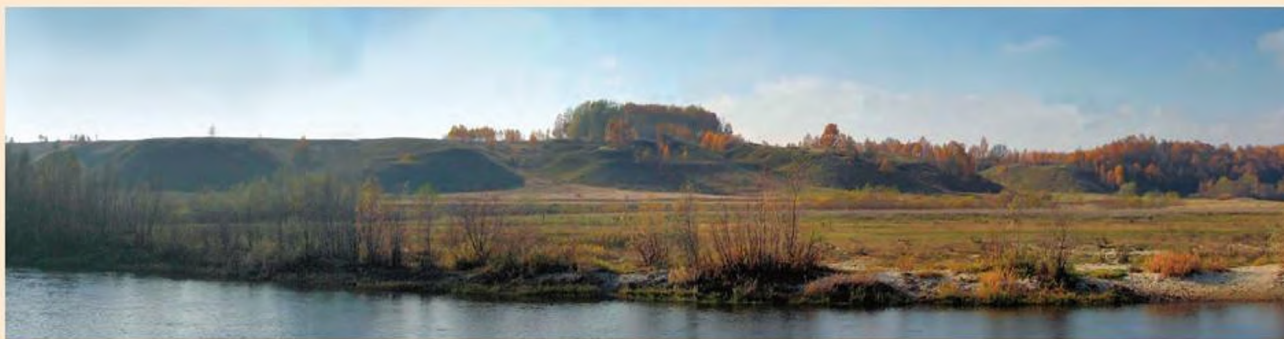
остриями, ножами и микролитами — вкладышами в составные орудия. В коллекции присутствуют нуклеусы, многочисленны крупные пластины без дополнительной обработки. Среди изделий из кости — орудия из ребер мамонта, использовавшиеся, по-видимому, для рыхления земли. В первом комплексе был обнаружен специфический предмет — так называемая лопаточка, также изготовленная из ребра мамонта. Она имеет выделенную головку с прочерченной поперечной бороздкой и треугольным негативом скола в правом верхнем углу. На тело лопаточки с внутренней стороны нанесена тонкая гравировка — возможно, символическое изображение женского чрева. Стилистически лопаточка похожа на другие предметы данной категории, найденные первооткрывателем этого памятника Ф.М. Заверняевым в 1970-е гг.

Самая интересная находка, происходящая из пункта В, — новое произведение первобытного искусства, обнаруженное в 2009 г. Изображение двух обнаженных женских фигур, вписанное в трапецию, обращенную узкой стороной вниз, вырезано на плитке мела. Оно выполнено в реалистической манере, традиционной для эпохи европейского граветта. Женщины стоят плечом к плечу; головы, руки и голени ног отсутствуют. Тыльная сторона плитки заглажена и разделена продольной бороздкой на две половины, соответствующие фигурам.

Плитка была разбита древними обитателями Хотылёво 2 на несколько фрагментов. Они залежали небольшим скоплением в культурном слое второго комплекса, рядом с округлой в плане ямой, заполнение которой содержало большое количество костей мамонта и охры.

Подобная иконография женского образа зафиксирована в мелкой пластике впервые. Необычен и материал, из которого изготовлен этот предмет. Все женские фигурки, найденные ранее при раскопках Хотылёво 2, были вырезаны из бивня мамонта.

*К.и.н. К.Н. Гаврилов*



4

5

4. Пункт В. Стратиграфия отложений над культурным слоем.
5. Вид на стоянку Хотылёво 2 с левого берега Десны.



## Зарайск В

Зарайская стоянка и прилегающая к ней территория в исторической части города Зарайска представляют собой группу пространственно близких и частично наслаивающихся друг на друга верхнепалеолитических памятников. Из четырех стоянок, обозначенных начальными буквами латинского алфавита, наиболее хорошо изучен многослойный Зарайск А со сложной стратиграфией, давший множество находок, включая ставшие широко известными произведения первобытного искусства. Коллективная монография, вышедшая в 2009 г., стала определенным итогом исследований на Зарайске А, проводившихся с 1999 по 2005 г.

Новая фаза изучения палеолитических культурных остатков связана с раскопками Зарайска В — стоянки в тыльной части мыса,



1. Раскопки стоянки Зарайск В.
2. Нож костяноковского типа со сколом поджигления.
3. Площадка, на которой в древности велась работа ножами.

4. Нуклеус (ремонтаж).



расположенного к северу от кремлевского и отделенного от него древним оврагом. Этот памятник интересен тем, что здесь представлен исключительно верхний культурный слой, литологически связанный с верхней погребенной почвой, по общей археологической стратиграфии зарайских памятников эпохи палеолита. Нижележащие слои, характерные для Зарайска А, на нем отсутствуют. Несколько иначе выглядит здесь и геологическая стратиграфия.

Раскопанная площадь на стоянке Зарайск В составляет более 100 м<sup>2</sup>. Большая часть находок залегает в подошве гумусированного горизонта верхней погребенной почвы. Картина горизонтального и вертикального распространения находок свидетельствует об очень ограниченном отрезке времени, в течение которого была заселена данная территория. Спорово-пыльцевой анализ указывает на то, что культурный слой формировался в погребенной почве в условиях относительного потепления, наступившего после максимальной стадии валдайского оледенения.

Существенными характеристиками памятника являются непотревоженность культурного слоя и структурированность планиграфического распределения находок. С помощью метода ремонтажа удалось установить пространственные связи между различными объектами. На стоянке Зарайск В мы имеем дело с однослойным поселением, дающим возможность детально проследить специфику хозяйственно-бытовой активности и с большой долей уверенности вычленить участки, на которых велась та или иная деятельность. Это позволяет реконструировать не только детали по-

вседневной жизни, но даже некоторые особенности поведения ее древних обитателей.

Орудийный набор представлен типами кремневых изделий, традиционными для костенковско-авдеевской культуры. Особого внимания заслуживает небольшая серия пластинок с притупленным краем, которые отличаются по исходному сырью, технике обработки и морфологическому облику от привычных орудий этого типа в Зарайске.

Фаунистические остатки, происходящие из культурных отложений, за редким исключением принадлежат мамонту; единично представлены кости волка, бизона и северного оленя.

Памятник является однослойным базовым поселением охотников позднеледникового времени, обитавших на северо-востоке Русской равнины. Он предоставляет широкие возможности для палеоисторических реконструкций и, несомненно, перспективен для дальнейших исследований. Его каменный инвентарь сохраняет традиции знаменитой костенковской археологической культуры, а в более широком плане — культурного явления позднеледникового периода, называемого «восточным граветтом» и характерного для верхнего палеолита Центральной и Восточной Европы. Радиоуглеродные датировки указывают на то, что эти традиции не прерывались во время максимальной стадии валдайского оледенения и еще существовали на Русской равнине по крайней мере 15–16 тыс. лет назад.

*Чл.-корр. РАН Х.А. Амирханов,  
к.и.н. С.Ю. Лев*



5 6

5, 6. Подвески из зубов песца и статуэтка бизона – произведения первобытного искусства со стоянки Зарайск А.

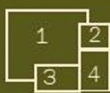


## НОВЫЕ ПАМЯТНИКИ КАМЕННОГО ВЕКА В ГУБСКОМ УЩЕЛЬЕ

Губское (Борисовское) ущелье находится в предгорьях Северо-Западного Кавказа, на границе Республики Адыгея и Краснодарского края. Этот район хорошо известен археологам: начиная с 1950-х гг. А.А. Формозов, В.П. Любин, П.У. Аутлев, Х.А. Амирханов и Е.В. Беляева исследовали здесь памятники среднего и верхнего палеолита.

В 2006 г. Е.В. Беляева открыла навес Чыгай — многослойный памятник, содержащий мезолитические культурные напластования; рядом с навесом была обнаружена пещера Двойная, в отложениях которой также найдены материалы эпохи раннего голоцена. Благодаря этому открытию стало возможным проследить историю микро-региона на протяжении более чем 30 тыс. лет: от конца эпохи мустье до неолита.

В 2007–2009 гг. навес Чыгай и пещера Двойная раскапывались небольшими площадями; культурные отложения пройдены археологами на глубину более 2 м, однако вся их толща пока не исследована.



1. Навес Чыгай.
2. Пещера Двойная. Мезолитические украшения-подвески.
3. Навес Чыгай. Скребки из мезолитических слоев.
4. Раскоп в навесе Чыгай.

Материалы навеса представляют широкий хронологический срез, предварительно определяемый в пределах от 15 до 8 тыс. л. н. Самая многочисленная и выразительная коллекция происходит из нижнего культурного слоя эпохи верхнего палеолита, где были частично исследованы небольшой очаг и рабочая площадка вокруг него, ограниченная со стороны склона крупной каменной глыбой. Полученная коллекция содержала серию своеобразных кремневых вкладышей, пока не имеющих аналогий в материалах других стоянок, большое количество скребков, нуклеусы и продукты их расщепления — пластинки и микропластинки, а также множество осколков костей крупных копытных животных. В расположенных выше слоях встречены находки, связанные с несколькими посещениями навеса в эпоху мезолита.

Большое количество остатков раковин моллюсков *Helix* — виноградных улиток, обнаруженное на исследованных памятниках, позволяет предположить относительную синхронность содержащих их горизонтов в пределах 8,3–11,2 тыс. л. н. При этом коллекции каменного инвентаря навеса Чыгай и пещеры Двойная, происходящие из тех же слоев, различаются между собой. В то же время, наблюдается ряд сходных черт изучаемых материалов с каменными комплексами памятников, расположенных восточнее, в Баксанском ущелье на территории Кабардино-Балкарии, — грота Со-сруко и навеса Бадыноко. Важным свидетельством восточных связей и, вероятно, периодических миграций древнего населения с востока являются

также находки единичных отщепов из обсидиана, который обильно представлен в Баксанском ущелье и отсутствует в бассейне р. Губс. Они встречаются как в верхнепалеолитическом, так и в мезолитических слоях.

В пещере Двойная верхний мезолитический слой перекрыт крупными глыбами известняка толщиной до 1 м, выше которых культурные отложения каменного века на исследованной территории не прослежены. Частичное обрушение сводов пещеры могло быть связано с резким перепадом температур или с сейсмической активностью. Следы аналогичных катастрофических событий в навесе Чыгай на данный момент не зафиксированы. Верхние слои этого памятника потревожены позднейшими перекопами и естественными нарушениями — осыпями и временными водотоками. Происходящая из них коллекция каменного инвентаря пока немногочисленна; она имеет ряд характерных черт, указывающих, вероятно, на связь этих находок с эпохами неолита или энеолита, однако керамика этого времени здесь пока не найдена.

Новые работы в Губском ущелье уже на начальном этапе исследований позволяют проследить сложные культурные процессы, проходившие в течение довольно длительного времени на фоне значительных изменений окружающей среды, а также выявить различные способы адаптации и наметить пути древних миграций первобытных охотников-собираателей.

*К.и.н. Е.В. Леонова*





## Первый многослойный торфяниковый памятник эпохи мезолита в Зауралье

Мезолит Зауралья представлен, главным образом, расположенными на минеральном грунте стоянками, культурный слой которых зачастую содержит нестратифицированные разновременные находки. Органические материалы на них не сохраняются, а радиоуглеродные даты и палинологические данные отсутствуют. Такая ситуация привела к тому, что точка зрения о заселении Зауралья лишь в позднем мезолите на долгое время стала господствующей. Обнаружение и исследование многослойных торфяниковых памятников, содержащих непотревоженные культурные слои эпохи мезолита, разделенные стерильными прослойками, представляет исключительный интерес для всего Уральского региона и сопредельных территорий.



1. «Клад» наконечников из слоя среднего мезолита.
2. Нуклеус из слоя среднего мезолита.
3. Обломок гарпуна из слоя раннего мезолита.
4. Наконечники из «клада» из слоя среднего мезолита.

Такой памятник был найден в результате наших работ в 2008 г. Стоянка Вторая Береговая находится на восточном склоне Урала, на скалистом мысу северо-восточного коренного берега Горбуновского торфяника, в 5 км к югу от г. Нижний Тагил. При раскопках 1990–1991 гг. здесь были выявлены материалы эпох мезолита, неолита и энеолита в смешанном состоянии. В 2008–2009 гг. на торфянике под этим мысом нами был заложен раскоп площадью 76 м<sup>2</sup>. В нем прослежено 5 культурных слоев, залегающих в озерно-болотных отложениях и разделенных стерильными прослойками торфа и сапропеля. В первом, верхнем, слое обнаружены редкие находки энеолитической аятской культуры; во втором встречена керамика, а также каменные и костяные изделия эпохи раннего неолита. Три нижних слоя относятся к раннему, среднему и позднему мезолиту.

Спорово-пыльцевой анализ позволяет связать энеолитический горизонт с суббореальным, а неолитический — с первой половиной атлантического периода. Верхний мезолитический слой соответствует концу, а средний — первой половине бореального периода; нижний слой эпохи мезолита относится к пребореальному периоду голоцена.

По данным радиоуглеродного анализа, неолитический слой датируется временем около 7 тыс. л. н., верхний мезолитический — около 8,3–8 тыс. л. н., средний — около 9–8,5 тыс. л. н., нижний — около 10–9,8 тыс. л. н. Фаунистические остатки из всех слоев принадлежат лосю, бобру и другим лесным зверям, а также птицам и рыбам.

В верхнем слое эпохи мезолита прослежены мостки из массивных плах, расколотых и обож-

женных, которые вели от сухого берега к озеру через болото. В среднем и нижнем мезолитических слоях найдены остатки сооружений, представленные колами, плахами, обломками веток и мелких стволов.

Каменные изделия включают обычные для мезолита Зауралья нуклеусы, пластинки, скребки, резцы и вкладыши. Во всех мезолитических слоях представлены обломки и заготовки шлифованных рубящих орудий из сланца, которые особенно многочисленны в среднем слое. Выразительны костяные изделия: наконечники стрел, зубчатые острия и гарпуны, цельные и вкладышевые кинжалы и ножи, шилья, орудия из челюстей бобра, различные заготовки. Особенно интересен «клад» из 11 костяных наконечников, происходящий из среднего мезолитического слоя.

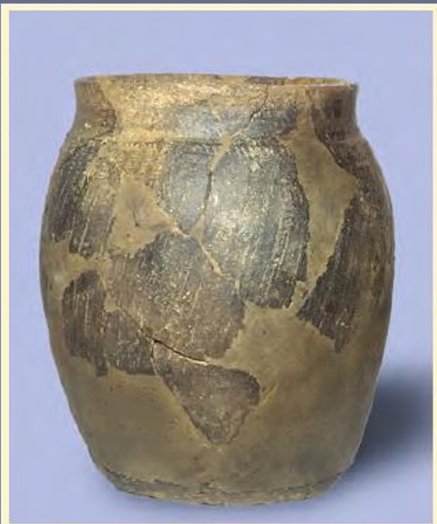
Торфяниковая часть стоянки Вторая Береговая — это первый многослойный памятник на Урале, где в четких стратиграфических условиях залегают надежно датированные слои раннего, среднего и позднего мезолита. И если прежде ученые лишь ставили вопрос о возможном присутствии в Зауралье памятников раннего мезолита, то теперь обживание этого региона на протяжении всей мезолитической эпохи подтверждается результатами раскопок. Одна из важнейших текущих задач, стоящих перед археологами, — комплексное изучение мезолита Зауралья в его развитии и взаимосвязи с окружающей средой.

*Д.и.н. М.Г. Жулин,  
С.Н. Савченко*

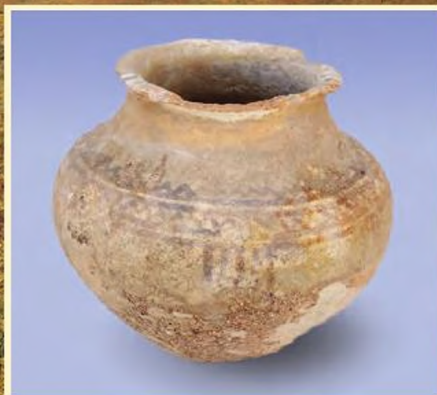
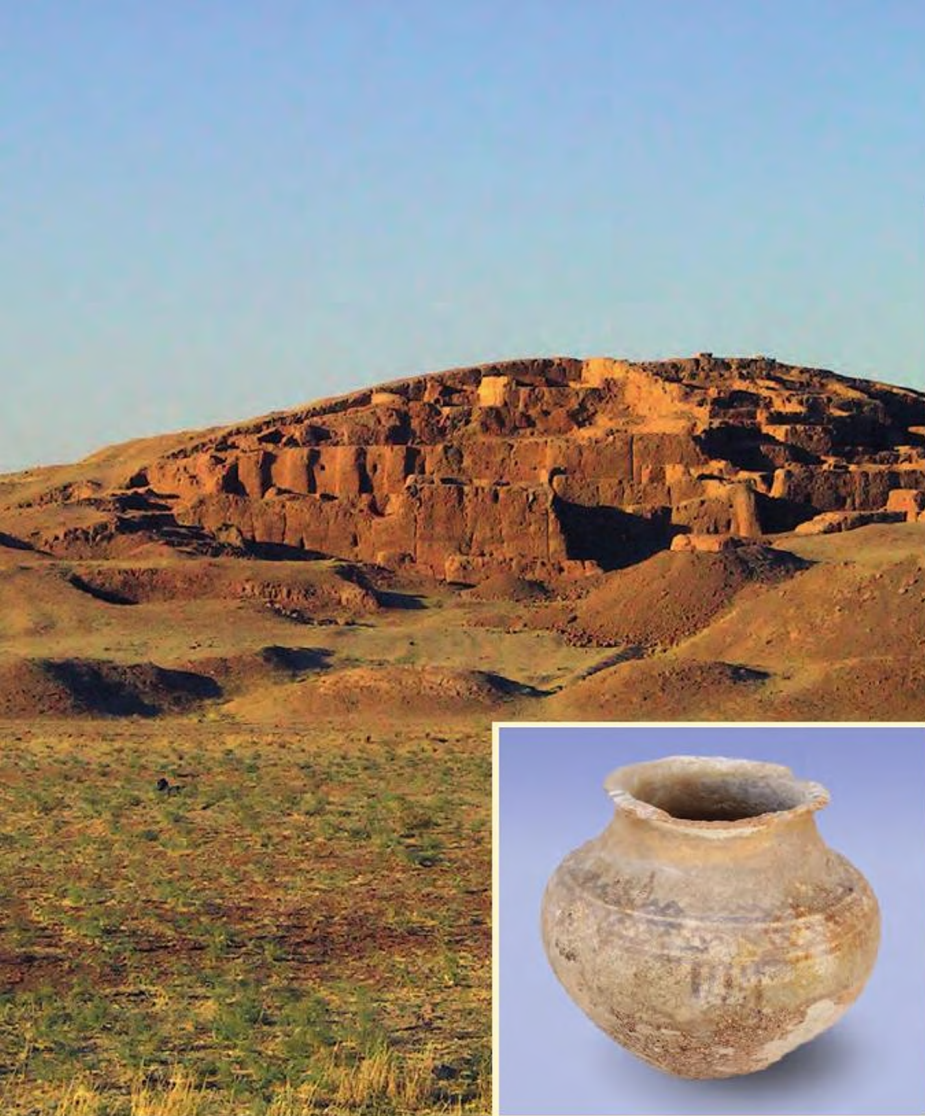


5 6

5. Мостки к воде из слоя позднего мезолита.
6. Вкладышевый нож с орнаментом из слоя среднего мезолита.



# **Бронзовый и ранний железный века**



## СЕВЕРО-ВОСТОЧНАЯ СИРИЯ: РАСКОПКИ ТЕЛЛЬ ХАЗНЫ 1

В 2009 г. состоялся двадцатый, завершающий сезон раскопок Телль Хазны 1, памятника, расположенного в бассейне р. Хабур — главного притока Евфрата, в 25 км к северо-востоку от г. Хассаке. Это большой холм диаметром до 200 м и высотой 17 м, нижние горизонты которого принадлежат убейдской и урукской культурам V–IV тыс. до н. э., а верхние относятся к I раннединастическому периоду — первой трети III тыс. до н. э. Мощность культурного слоя памятника достигает 16–16,5 м. На разную глубину раскопками изучено свыше 5000 м<sup>2</sup> его площади, т. е. почти вся южная половина телля, на которой расчищены остатки более чем 530 различных сооружений, включая массивные храмовые постройки и крупные общественные зернохранилища.



1. Телль Хазна 1 в Северо-Восточной Сирии.
2. Расписной сосуд из погребения периода Ниневия 5, XXVIII–XXVII вв. до н.э.
3. Обводная стена.



Основным объектом исследований последних лет была массивная обводная стена, сложенная из сырцовых кирпичей, которая прослежена на протяжении не менее чем 100 м в западной, южной и восточной частях телья. Она шла полукругом вдоль фундаментальных построек, расположенных в нижней части памятника, отделенная от них улочкой-коридором шириной около 1,2 м. Установлено, что высота этой стены, построенной почти одновременно с другими важнейшими сооружениями раннединастического периода, составляла не менее 6 м.

Западный конец стены упирался в целую систему массивных взаимосвязанных конструкций. Мы полагаем, что они служили дамбой для защиты от разливов р. Ханзир, затоплявшей во время весенних паводков и обильных осенних и зимних дождей всю прилегающую территорию, серьезно угрожая поселению.

Обводную стену отличает важная конструктивная особенность, прослеженная на всем протяжении и наиболее выраженная в западном и

восточном секторах памятника. Если в верхней части она вертикальна, а ее мощность достигает лишь 1,5–2 м, то в нижней стена заметно расширяется с внешней стороны, достигая 4 м толщины у основания. Нам представляется, что это сделано не с целью укрепления обороноспособности поселения, а, скорее всего, для того чтобы обезопасить его от наводнения в весенний и осенне-зимний период.

Наиболее полно изучена восточная оконечность стены. Выйдя на двух участках к основанию, мы установили, что она сложена из сырцовых кирпичей на всю многометровую высоту. В этой части был устроен проход внутрь поселения шириной 1 м, от которого начиналась магистральная улица в виде узкого коридора, вымощенного мелким камнем, пересекавшая телью от восточного края до западного. Место входа на поселение раскопано на глубину 3 м; в его нижней части прослежены остатки лестницы из трех каменных ступенек, которая, скорее всего, была сооружена при строительстве обводной стены. С внешней стороны к входу вел коридор шириной 3,75 м, ограниченный с южной и северной сторон длинными стенами высотой до 3 м, уходящими на восток. При раскопках они были прослежены на протяжении 7,35 м. Насколько нам известно, подобные привратные сооружения, связанные с системой фортификации, до сих пор не зафиксированы ни на одном памятнике Сирии и Месопотамии IV — первой половины III тыс. до н. э.

Значительные по масштабам исследования проведены и в центральной части Тель Хазны 1,



4 5

4. Раскоп у обводной стены. Слои и архитектура позднеурукского времени.
5. Находки из погребения периода Ниневия 5, XXVIII–XXVII вв. до н. э.

где, в частности, раскопаны остатки целой группы взаимосвязанных сооружений. В большинстве своем это узкие прямоугольные постройки с любопытным интерьером, имевшие, несомненно, культовый характер.

Число погребальных комплексов, открытых на Телль Хазне 1, достигло 72. Среди них — грунтовые захоронения и погребения в кирпичных цистах и глиняных сосудах, сопровождаемые различным инвентарем — керамикой, включая расписные горшки, бронзовыми изделиями и украшениями из разнообразных бус. Большая их часть датируется серединой III тыс. до н. э.

За два десятилетия раскопок на памятнике экспедицией добыт многочисленный и разнообразный археологический материал, а также значительные палеоботанические и археозоологические коллекции. Результаты их изучения будут опубликованы во втором томе специального издания, посвященного Телль Хазне 1. В его первом томе, вышедшем в 2004 г., проанализированы планировка и архитектура памятника, строительные комплексы, керамика и погребения, раскопанные до 2000 г.

*Чл.-корр. РАН Р.М. Мунчаев,  
д.и.н. Ш.Н. Амиров*



6. Культовые сооружения II строительного горизонта.
7. Улица и примыкающие к ней конструкции.



## ПАМЯТНИКИ ЭПОХИ БРОНЗЫ СЕВЕРО-ЗАПАДНОГО КАВКАЗА

Изучение памятников эпохи бронзы предгорной и горной зон Северо-Западного Кавказа и примыкающих районов Черноморского побережья является одним из традиционных направлений исследований Института; наша экспедиция работает здесь начиная с 1979 г. На протяжении последних лет основным объектом полевых работ были яркие и своеобразные памятники мегалитической дольменной культуры Кавказа, существование которой, в свете современных представлений, относится к III–II тыс. до н. э. В то же время, ее истоки и наиболее древние сооружения, среди которых часть погребальных памятников круга новосвободненской культуры, восходят к IV тыс. до н. э.

Кавказские дольмены привлекли внимание российских и европейских путешественников еще в конце XVIII — первой половине XIX в., а их научное исследование было начато в конце XIX столетия. Тем не менее, такие важные вопросы, как происхождение традиции, хронология памятников, а также некоторые проблемы изучения материальной культуры, хозяйства и социальных отношений оставившие



1. Могильник Грузинка VII. Сосуд бронзового века.
2. Могильник Грузинка VII. Вещи из протоэоетских захоронений. VIII–VII вв. до н. э.
3. Могильник Грузинка XI. Плита с чашечными углублениями и изображением змеевидной фигуры.

го их населения, далеки от разрешения. Главные причины — неудовлетворительная сохранность самих сооружений, ухудшающаяся с течением времени, и, еще в большей степени, разрушение помещенных в дольмены погребальных комплексов, вызванное многократным использованием погребальных камер на протяжении бронзового и железного веков, а в некоторых случаях — и в эпоху Средневековья. Большой урон наносят памятникам и современные грабители.

За последние 7 лет работы экспедиции на северных склонах Кавказского хребта только в Абинском районе Краснодарского края обследованы 22 дольменные группы и зафиксировано более 210 дольменов и их развалов. Установлено, что многие бесформенные скопления камней, не привлекавшие ранее внимания исследователей, в действительности являются остатками дольменов; при проведении раскопок они дают новую, часто неожиданную, информацию. Наряду с классическими постройками, составленными из плоских обработанных плит песчаника, обследована серия «корытообразных» полумонолитных сооруже-



4. Могильник Шише IV. Плита с «пляшущими» человечками из конструкции дольмена.
5. Могильник Крученая Щель I. Входной тамбур дольмена.

ний, коробка которых вытесана из одной глыбы и перекрыта сверху плоской плитой-крышей. Обнаружен неизвестный ранее редчайший образец дольмена-монолита, высеченного в скальном обрыве. Проведенные на широкой площади раскопки 13 дольменов дают представление не только об архитектуре погребальной камеры и содержащихся в ней захоронениях, но и об устройстве околодольменных конструкций, отличающихся значительными размерами. Они включают каменные платформы и насыпи под погребальными камерами и вокруг них; прилегающие к входному отверстию дромосы; тамбуры или дворики, вымощенные и оформленные с боков каменными плитами и кладками. В ряде случаев обнаружены примеры декоративного оформления фасадных плит, нанесения на камни конструкции символических знаковых изображений — крестов в круге, чашечных углублений, змеевидных линий и т. д. Настоящим открытием последних лет стало обнаружение сюжетных композиций, состоящих из петроглифов, напоминающих схематические танцующие человеческие фигуры. Отметим, что по условиям залегания и месту в конструкции многие изображения должны быть отнесены ко времени возведения самих мегалитов или к начальным этапам их функционирования.

Сложность датирования заведомо разновременных и перемешанных археологических материалов, находимых в камерах дольменов, при очевидном преобладании остатков захоронений конца эпохи средней бронзы (не старше XXII–XXI вв. до н. э.), эпохи поздней бронзы и так на-

зываемой протомеотской культуры рубежа бронзового и железного веков (VIII–VII вв. до н. э.), заставляет искать иные пути для выяснения времени возведения самих мегалитических построек. Для этого в рамках сопровождающей раскопки программы комплексных палеогеографических и палеопочвенных исследований, проводимой совместно с Институтом географии РАН, было предпринято радиоуглеродное датирование погребенных почв из-под основания дольменов. Результаты, полученные для разных конструкций одной группы — могильника Грузинка VII, существенно различаются: в системе калиброванных дат это XXXIII–XX, XXVIII–XXIV и даже XVII–XV вв. до н. э. Разрушение же самого позднего по времени сооружения дольмена данной группы произошло из-за подмыва его селевым потоком приблизительно в VIII–VI вв. до н. э., что позволяет соотнести прекращение его использования со временем существования протомеотской культуры.

Говоря о месте кавказских дольменов среди памятников других мегалитических культур Евразии, можно отметить, что сходство, фиксируемое в их конструкции или деталях оформления, не выходит пока за рамки разрозненных, несистемных аналогий. Однако число их продолжает увеличиваться, и, видимо, неправильно будет рассматривать сам феномен кавказских мегалитов в отрыве от погребальных и культовых мегалитических сооружений из тесаного камня, представленных, прежде всего, в Западном Средиземноморье.

*К.и.н. А.Н. Гей*



6. Корытообразный дольмен на Крейдяной горе.
7. Дольменные пробки.



## АРХЕОЛОГИЧЕСКИЕ ИССЛЕДОВАНИЯ В АБХАЗИИ

В начале 2000-х гг. абхазские и российские археологи возобновили широкомасштабное изучение древностей Абхазии, где Институт археологии проводит работы совместно с Абхазским институтом гуманитарных исследований и Абхазским Государственным музеем.

Могильник Цоухуа IV–VI вв. н. э., расположенный в с. Ачандара Бзыбской Абхазии, — один из первых памятников, изучавшихся экспедицией. Он был оставлен группой сельского населения, в которой, судя по отсутствию предметов вооружения и достаточно бедному инвентарю, не было представителей воинской верхушки общества. Инвентарь погребений, принадлежавших хорошо известному по письменным источникам племени абазгов, находит некоторые аналогии в материалах знаменитых памятников Цебельды. Жители с. Ачандара передали экспедиции яркий комплекс вещей второй четверти — конца V в. до н. э., содержащий редкую бронзовую «эгретку» — богато орнаментированное ажурное украшение головного убора.



1. Ущелье реки Галидзга (Аалдзга). Вид с могильника Джантух.
2. Могильник Джантух. Подвеска в виде птички. V–III вв. до н. э.
3. Могильник Джантух. Погребальная яма до разборки каменного заклада.

Поселение эпохи поздней бронзы в с. Абгархук — первое в этом регионе, изучавшееся с применением естественнонаучных методов. При участии сотрудника Института географии РАН А.А. Гольевой были исследованы культурный слой поселения и ряд объектов — хозяйственные ямы, металлургические горны и пол жилища. Результаты радиоуглеродного датирования и состав керамического комплекса позволяют отнести поселение к третьей четверти — концу II тыс. до н. э. Материалы памятника дают основания говорить о присутствии здесь населения очамчирской культуры; под влиянием импульсов, исходивших из Центральной Колхиды и с Центрального Кавказа, оно сыграло важную роль в генезисе колхидских культур. Редкостью для поселений Колхиды является полностью исследованное жилище, находящее, как это ни удивительно, очень близкие аналогии в этнографических материалах Абхазии.

Недалеко от поселения было исследовано воинское погребение конца VIII в. до н. э., которое содержало богато украшенный бронзовый топор, копье, гривну, пинцет, а также бронзовую «пектораль», редкое для кавказского региона воинское нагрудное украшение, маркирующее путь исторических киммерийцев через перевалы Большого Кавказа.

Начиная с 2006 г. экспедиция работает в районе г. Ткуарчал на юго-востоке Абхазии. Здесь, на горе Джантух, в древности располагался огромный некрополь, куда свозили усопших со всей округи. Памятник, лишь эпизодически изучавшийся абхазскими археологами в 1980-е гг., в тот же период подвергался интенсивному разграблению. К настоящему времени экспедицией исследованы двухслойная погребальная яма с коллективными захоронениями по обряду кремации на стороне XI и конца VIII в. до н. э., два индивидуальных погребения IX в. до н. э., совершенных по тому же обряду в ямах-колодцах, три погребальных комплекса второй половины V — III–II вв. до н. э., содержащих коллективные захоронения по вторичному обряду с кремацией на месте. В результате раскопок прослежена динамика изменения культуры местного населения на протяжении почти тысячи лет. Серия находок свидетельствует о его связях с культурой ранних кочевников; на проникновение сюда греческих торговцев указывает античный импорт, а яркие «кобанские» черты уводят нас на северные склоны Главного Кавказского хребта. Здесь найдено древнейшее на территории Абхазии железное изделие — подвеска в виде кольца, датирующаяся XI в. до н. э. Вероятно, население, оставившее могильник, контролировало в древности основные торговые маршруты, связывавшие Западное Закавказье и Северный Кавказ.

*К.и.н. А.Ю. Скаков*



4 5  
6

4. Могильник Джантух. Сосуд из погребальной ямы. XI в. до н.э.
5. Могильник Джантух. Бусы из погребальных ям. V - III-II вв. до н.э.
6. Могильник Джантух. Железная и бронзовые подвески из погребальной ямы. XI в. до н.э.



## ПОСЕЛЕНИЯ С СИММЕТРИЧНОЙ ПЛАНИРОВКОЙ НА СЕВЕРНОМ КАВКАЗЕ

Кисловодская котловина — уникальный природный регион, расположенный в центральной части Северного Кавказа. История его археологического изучения насчитывает более ста пятидесяти лет. Относительно небольшие размеры географически закрытой котловины, чрезвычайно насыщенной памятниками археологии разных эпох, и высокая степень их изученности обусловили выбор этого региона в качестве полигона для создания археолого-географической информационной системы (АГИС) «Кисловодск», объединяющей на сегодня информацию о более чем 800 археологических памятниках, более 400 из которых были открыты за последние годы в ходе разведок Института археологии. Среди них — поселенческие структуры нового, неизвестного ранее облика, выявленные в процессе дешифрирования аэрофотосъемки; одним из первых таких поселений локализовано Правоберезовское 9. В 2004 г. в ходе разведки, проводившейся совместно с Евразийским отделом Германского археологического инсти-

1
2

1. Поселение Кабардинка 2. Тахеометрическая микрофотоустановка.
2. Дешифрованные на аэрофотоснимках поселения с симметричной планировкой.



тута при активном участии кисловодского краеведа К.М. Магомедова сначала на поверхности, а затем на аэрофотоснимках были обнаружены 12 новых поселений, аналогичных Правоберезовскому 9. Для данных памятников характерно устройство центральной площади овальной или прямоугольной формы, окруженной по периметру постройками, примыкающими друг к другу стенами. Особенность планировки таких памятников, созданных по единому плану, в основе которого симметричное расположение построек по обеим сторонам от главной оси, обусловила их название — поселения с симметричной планировкой.

Изучение поселений с симметричной планировкой, проводимое в рамках совместного проекта Института археологии (Д.С. Коробов), Евразийского отдела Германского археологического института (С. Райнхольд) и ГУП «Наследие» Министерства культуры Ставропольского края (А.Б. Белинский), основывается на мультидисциплинарном подходе. Благодаря присутствию на поверхности каменной архитектуры такие поселе-

ния хорошо видны на аэрофотоснимках, позволяющих обрисовать все поселенческие ландшафты; они коренным образом меняют наше представление о системе расселения в данную эпоху. В результате дешифрирования аэрофотосъемки и полевых работ А.Б. Белинским и С. Райнхольд было установлено, что более 160 подобных поселений расположены к югу от Кисловодска, на плоскогорье, на высоте 1400–2400 м, — в местах, не считавшихся ранее пригодными для постоянного обитания и поэтому практически неисследованных.

В процессе полевых работ осуществлялись микротопографическая съемка рельефа с помощью лазерного тахеометра и GPS-приемника геодезического класса, обследование участков поселений с помощью методов георадиолокации и магнитометрии, систематический отбор почвенных проб для фосфатного, магнитного, химического и микробактериологического анализов. Параллельно недеструктивным обследованиям осуществлялись ограниченные по площади археологические раскопки, в ходе которых были исследованы несколько построек и зона мусорного сброса на поселении Кабардинка 2. Предварительная информация о датировке обнаруженных сооружений радиоуглеродным методом позволяет отнести существование одной постройки к XIII–IX вв. до н. э., а другой — к XVI в. до н. э.

Комплексный подход к изучению археологических памятников позволил в кратчайшие сроки получить весьма объемную информацию о новом, ранее неизвестном феномене кобанской культуры Северного Кавказа — поселениях с симметричной планировкой, очертить границы распространения и проследить их особенности.

*К.и.н. Д.С. Коробов*



3

Результаты раскопок постройки на поселении Кабардинка 2.

3. Ортофотоплан.

4

4. Вид на остатки постройки.



## СТРАТИФИЦИРОВАННЫЕ КУРГАНЫ БРОНЗОВОГО ВЕКА НА НИЖНЕМ ДОНУ

В 2007–2008 гг. экспедицией Института проведены раскопки одиночного кургана Ясиновский III и курганной группы Таловый I, расположенных в Ростовской области, на правобережье Северского Донца, притока Дона.

Эти памятники очень близки по времени возникновения, погребальному обряду и инвентарю. Курганы были возведены в эпоху бронзы. Они создавались постепенно, в течение нескольких сотен лет. После очередного захоронения возводились новые каменные



1. Ясиновский III. Каменные погребальные конструкции бабинской культуры.
2. Таловый I. Сосуд срубной культуры.
3. Ясиновский III. Погребение срубной культуры в каменном ящике.

конструкции, а насыпи подсыпались. Разновременные комплексы в курганах выделяются в стратиграфические горизонты, отражающие историю сооружения и функционирования памятника. Такие стратифицированные объекты очень важны для разработки хронологии степных культур эпохи бронзы.

Раскопанные памятники оказались без преувеличения уникальными. В одиночном кургане Ясиновский III удалось выделить 8 стратиграфических горизонтов, а в кургане 1 могильника Таловый I — 6; они относятся к финалу среднего и позднему этапам бронзового века, охватывая период порядка 700–800 лет. Благодаря их изучению стало возможным создание детальной периодизации материалов эпохи бронзы, в определенной степени беспрецедентной для района исследования.

Курганы были оставлены носителями бабинской и срубной археологических культур. Строительство одиночного кургана Ясиновский III началось с того, что носители бабинской культуры возвели над своим умершим сородичем настоящее архитектурное сооружение: оно было полностью сложено из камня, а вокруг была построена ограда из крупных вкопанных в землю камней, стоявших на ребре. В дальнейшем племена бабинской

культуры еще трижды совершали захоронения в данном кургане: его досыпали и построили еще одно монументальное сооружение — кольцо из камня, уложенного по периметру насыпи.

Позднее курган использовали носители срубной культуры, что демонстрирует смена погребального обряда. Западные ориентировки умерших изменились на северо-восточные и восточные, а в ямы стали устанавливать ящики, сложенные из крупных плит; еще позже появились гробницы, стенки которых были сделаны в технике горизонтальной кладки. В этот период был построен и курган 1 могильника Таловый I. Строительство Ясиновского кургана завершилось возведением на его поверхности грандиозного каменного панциря, который перекрыл все предшествующие погребения. В кургане 1 могильника Таловый I каменные сооружения срубной культуры выглядят скромнее — это две полукольцевые ограды, связанные с разновременными захоронениями.

В ходе раскопок обоих памятников получена интересная коллекция находок: лепные сосуды, бронзовые височные подвески и шило, костяная поясная пряжка, каменный топор. Обнаруженные в разновременных комплексах, эти изделия позволили проследить изменения в материальной культуре и религиозных представлениях древних степных народов.

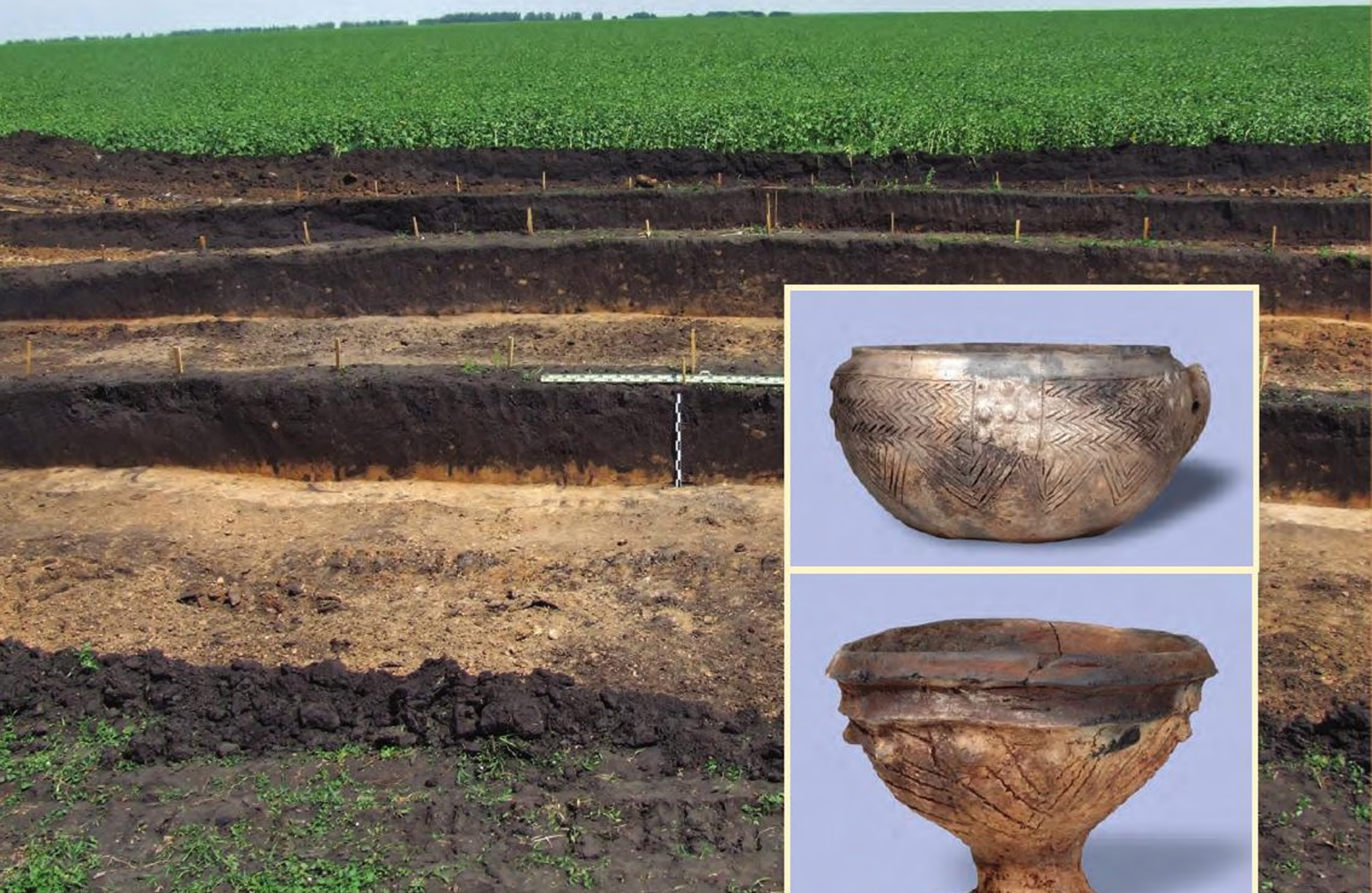
Впервые для древностей среднего и позднего бронзового века Нижнего Подонья по костным останкам и дереву перекрытий получены радиоуглеродные даты. Захоронения эпохи бронзы в одиночном кургане Ясиновский III совершались в XXII–XIII вв. до н. э. Курган 1 могильника Таловый I как некрополь срубной культуры просуществовал более короткий срок — с XVII по XIV в. до н. э.

*Р.А. Мимоход*



4 5

4. Ясиновский III. Погребение срубной культуры в каменной гробнице с горизонтальной кладкой.
5. Ясиновский III. Сосуд срубной культуры с календарным орнаментом.



## НОВЫЕ НАХОДКИ ЭПОХИ БРОНЗЫ НА СРЕДНЕМ ДОНУ

В 2008 г. экспедиция Института археологии завершила исследование курганов у с. Колбино Воронежской области. За 15 лет работы здесь было вскрыто 59 курганных насыпей, 56 из которых содержали скифские погребения V–IV вв. до н. э., а три относились к эпохе бронзы. К завершающему полевому сезону в западной части Колбинского могильника оставалась последняя, едва видимая насыпь, при раскопках которой было открыто погребение катакомбной культуры эпохи бронзы. Почти в центре кургана, высота которого составляла около 1 м, а диаметр — свыше 40 м, в углубленной в материковую глину прямоугольной яме размерами 1,8 x 1,4 м, был обнаружен скелет мужчины 45–50 лет, лежавший скорченно на левом боку, головой на северо-восток. В 20 см к востоку от лобной части черепа стоял лепной сосуд с туловом, украшенным резным орнаментом, и одной



1. Раскопки кургана Колбинского могильника.
- 2–3. Колбино и Усть-Муравлянка. Сосуды катакомбной культуры.

ручкой со сквозным горизонтальным отверстием. Прямые аналогии данной находке не обнаруживаются; учитывая большие размеры сосуда, неясно и назначение его единственной ручки с отверстием.

В 2,5 км к западу от с. Колбино было начато исследование курганного могильника у с. Усть-Муравлянка, состоящего из 13 видимых насыпей, которые ежегодно подвергаются интенсивной распашке, а в последнее время — и грабительским раскопкам. Курганы вытянуты в цепочку на песчаном мысу левого берега р. Потудань, возвышающегося над поймой на 45 м. В качестве объекта раскопок был выбран расположенный в самом центре могильника курган высотой 1,5 и диаметром 34 м с сильно распаханной и деформированной насыпью. Здесь удалось обнаружить пять погребений разного времени, в основном эпохи бронзы. Особенности минералогического состава местной почвы препятствуют сохранности органических остатков, в том числе скелетов людей и костей животных. Встреченные здесь глиняные сосуды принадлежат срубной, покровско-абашевской и катакомбной культурам бронзового века; крупный фрагмент лепного горшка с защипами по краю относится к скифской эпохе.

Особый интерес представляет погребение 5, совершенное в центре кургана, в прямоугольной могильной яме размерами 4 x 1,85 м. У северной стенки могилы находились два лепных сосуда: чашеобразный с валиковым орнаментом и необычный, не имеющий аналогий «кубок» или курильница на ножке и круглом кольцевом поддоне, но с типично «катакомбной» орнаментацией тулова из косых резных линий и конических наlepных шишечек.

Комплексы катакомбной культуры могильников Колбино и Усть-Муравлянка, по иронии судьбы открытые ученым-скифологом, являются уникальными. Специалисты пока не могут найти им аналогий. Тем не менее, нет сомнения в том, что их дальнейшее изучение важно для понимания культурной ситуации эпохи бронзы в лесостепном Подонье.

*Д.и.н. В.И. Гуляев*



4

4. Колбино. Погребение катакомбной культуры.

5

5. Усть-Муравлянка. Сосуды срубной культуры.



## ИЗУЧЕНИЕ ПАМЯТНИКОВ БРОНЗОВОГО И ЖЕЛЕЗНОГО ВЕКОВ НА МОСКВЕ-РЕКЕ

В археологических знаниях о заселении Московского края на этапе становления производящего хозяйства существуют очевидные пробелы. Многие проблемы археологии бронзового века обусловлены практически полным отсутствием данных радиоуглеродного датирования памятников. Кроме того, здесь неизвестны поселения эпохи средней бронзы, в связи с чем остается неясным, существовала ли культурная преемственность между населявшими в это время регион племенами, которым принадлежат фатьяновские памятники, и носителями культуры текстильной керамики. Не определено время появления первых укрепленных поселений, а погребения железного века не найдены; остается дискуссионной судьба населения, оставившего городища дьякова типа, в третьей четверти I тыс. н. э. Существуют разногласия и в определении времени и исходных центров древнерусской колонизации региона.



1. Вид на поселение фатьяновской культуры РАНИС-пойма на Москве-реке. 2. Городище Дютьково. Биметаллическая булавка. 3. Поселение Олимп. Стрелы и отщеп эпохи финальной бронзы. 4. Поселение Хотяжи 1. Подвеска-конек XI–XII вв.

На решение этих важнейших проблем были направлены полевые исследования, проводившиеся Институтом археологии совместно со Звенигородским историко-архитектурным и художественным музеем.

В бассейне Москвы-реки в районе Звенигорода были выявлены и исследовались раскопками несколько ключевых объектов, среди которых — поселения фатьяновской культуры РАНИС-пойма и финала эпохи бронзы Гора Олимп (Дютково), городище Дютково, селище Дунино 4 с обнаруженным на нем погребением железного века и древнерусское селище Хотяжи 1.

Поселение РАНИС приурочено к погребенной почве в толще пойменного аллювия. Проведенные здесь комплексные палеогеографические исследования позволили реконструировать природные условия времени его заселения, которое, судя по радиоуглеродным данным, относится к рубежу III и II тыс. до н. э. Несколько жилищ с очагами, исследованные раскопками, позволяют предположительно реконструировать памятник как относительно крупное, но очень кратковременное и, видимо, сезонное поселение скотоводов и земледельцев. Круглодонные горшки с отверстиями в нижней части, вероятно служившие посудой для молочных продуктов, находят аналогии на фатьяновско-балановских поселениях Мордовии, а кремневый инвентарь с доминирующими сверлящими и прокалывающими орудиями свидетельствует о специализации хозяйственной деятельности.

На городище Дютково выявлена древнейшая в Подмосковье оборонительная система, состоявшая исключительно из рвов, глубина которых достигает 1,5 м. Комплекс находок с этого

памятника, включающий биметаллическую булавку с двуспиральным навершием и тычковую керамику, с наибольшей вероятностью указывает на IX–VII вв. до н. э. как на время возникновения поселения. На этом же памятнике был найден клад бронзовых украшений женского убора I–II вв. н. э., характерного именно для населения бассейна Москвы-реки.

Уникально погребение раннедьяковского времени, обнаруженное на селище Дунино 4, — первое в Подмосковье. Тщательное археологическое и антропологическое изучение этой безынвентарной кремации позволяет реконструировать сложный «многоступенчатый» погребальный обряд и открывает перспективы для поиска новых захоронений.

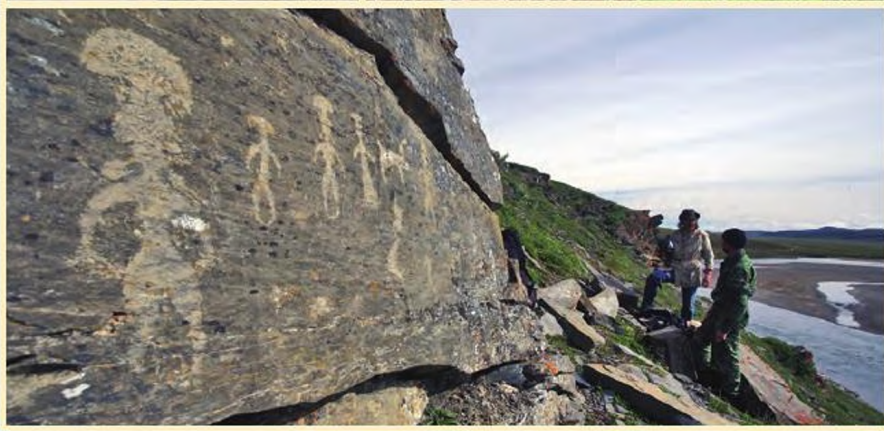
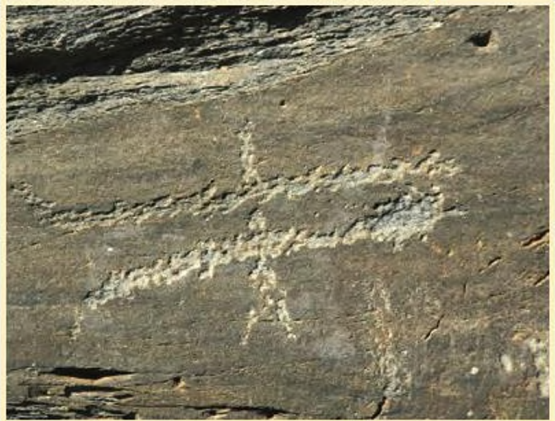
Комплекс древнерусских памятников Хотяжи — один из крупнейших и наиболее ярких в Московской области; он характеризует начальную стадию колонизации региона новым населением. Судя по результатам исследований, проведенных специалистами кафедры геофизики Геологического факультета МГУ им. М.В. Ломоносова, мощность культурного слоя достигает здесь 1,5 м. На раскопанном участке была выявлена усадьба второй половины XI в. и обнаружена серия более ранних находок — лепная керамика, стеклянные бусы-пронизки, дирхемы X в.

*К.и.н. Н.А. Кренке*



5 6

5. Поселение фатьяновской культуры РАНИС-пойма. Перфораторы — орудия для сверления и прокалывания. 6. Городище Дютково. Умбоновидная подвеска I-II вв. н.э. из клада.





# **Изучение первобытного искусства**



## ПРОЕКТ ПО ИССЛЕДОВАНИЮ НАСКАЛЬНЫХ ИЗОБРАЖЕНИЙ

В последние годы усилия экспедиции Института, исследующей наскальные изображения, были направлены на завершение полевых работ на Чукотке, существенно пополнивших коллекцию произведений искусства Северной Азии. Многочисленные петроглифы создавались на скалах Кайкуульского обрыва, протянувшегося вдоль правого берега р. Пегтымель в 30–40 км от морского побережья, куда жителей тундры и приморья привлекали не только ежегодные миграции диких оленей, но и уникальные ландшафтные характеристики. У многих народов камни и скалы особых очертаний становились объектом культа, разные поколения людей возвращались на Кайкуульский обрыв, маркируя петроглифами на скальных выходах священную сущность камня. Недвижимое, неуязвимое на памяти поколения нагромождение скал — антитеза бренности человеческой



1–3. Наскальные изображения Кайкуульского обрыва, р. Пегтымель, Чукотка.



жизни, упадку, распаду, хрупкости благополучия. Реальность священной сущности камня, не подвластного разрушительному воздействию времени, усиливалась наскальными изображениями, природные ландшафты преобразовывались в историко-культурные.

Удалось выявить и зафиксировать в соответствии с современными стандартами многочисленные неизвестные ранее петроглифы, указывающие на сложившуюся изобразительную традицию со сложной хронологией. Весьма существенным для исторических реконструкций стало расширение сюжетного многообразия произведений искусства, среди которых — промысловые сцены, жилые конструкции, образ отмеченного животного. Пополнилась коллекция хорошо известных титульных сюжетов — антропоморфных фигур в грибообразных головных уборах, транспортных средств. Долговременное почитание места, где соприкасались мир охотников на морского зверя и уклад обитателей тундры, его уникальность, рачительное использование для выполнения образов на скалах металлических орудий, высоко ценимых на Чукотке, ставят петроглифы Петгымеля в ряд наиболее значимых памятников культурного наследия этого региона.

В ходе изучения чукотских петроглифов некоторые сомнения вызвала возможность их создания при помощи каменных орудий. Это подтолкнуло нас к разработке специфических приемов и методов наблюдения, документирования, анализа следов инструментов, которыми они были выполнены. В результате целенаправленных экспериментально-трассологических работ на Кайкуульском обрыве были освоены приемы создания стабильного косонаправленного освещения, необходимого как для достоверного определения контуров и особенностей изображений, расположенных на вертикальных скальных поверхностях, так и для фиксации следов орудий, которыми они были нанесены. Выполнение контактных силиконовых оттисков фрагментов поверхностей со следами пикетажа — с предварительной защитой скальной плоскости при помощи разделительного слоя — позволило получить материал для их последующего анализа при сильном увеличении. С силиконовых оттисков изготавливались из гипса высокой твердости тестовые образцы, пригодные для лабораторного изучения искусственной модификации рельефа камня. По макроснимкам мы смогли описать различия между следами каменных орудий и металлического инструмента, подкрепив их документированными результатами экспериментального пикетажа на обломках скал из сходных горных пород.

Выявленные критерии отличий между следами пикетажа, выполненного каменными и металлическими орудиями, потребовали апробации на памятниках других регионов: Хакасии, Красноярского и Хабаровского краев, Кольского полуострова. В поле зрения также попали материалы музейных собраний: петроглифы Онежского озера и плитки из кургана Аржан 2 (Государственный Эрмитаж), плитки из Ла Мадлен, Ложери-От и Ла Блан (музей Лез-Эйзи-де-Тайак, Франция) и др.; они становятся частью эталонной коллекции следов орудий, которыми в древности создавались изображения на камне. Полевая работа на памятниках различных регионов дала возможность прицельно обследовать корпус петроглифов, решить ряд технологических задач, выявить новые группы изображений и уточнить значимые детали в известных ранее. Полученные результаты корректируют сложившиеся представления об абсолютной и относительной хронологии объектов и говорят о значительном потенциале исследований техники нанесения петроглифов, заставляя искать новые ракурсы изучения произведений наскального искусства как исторического источника.

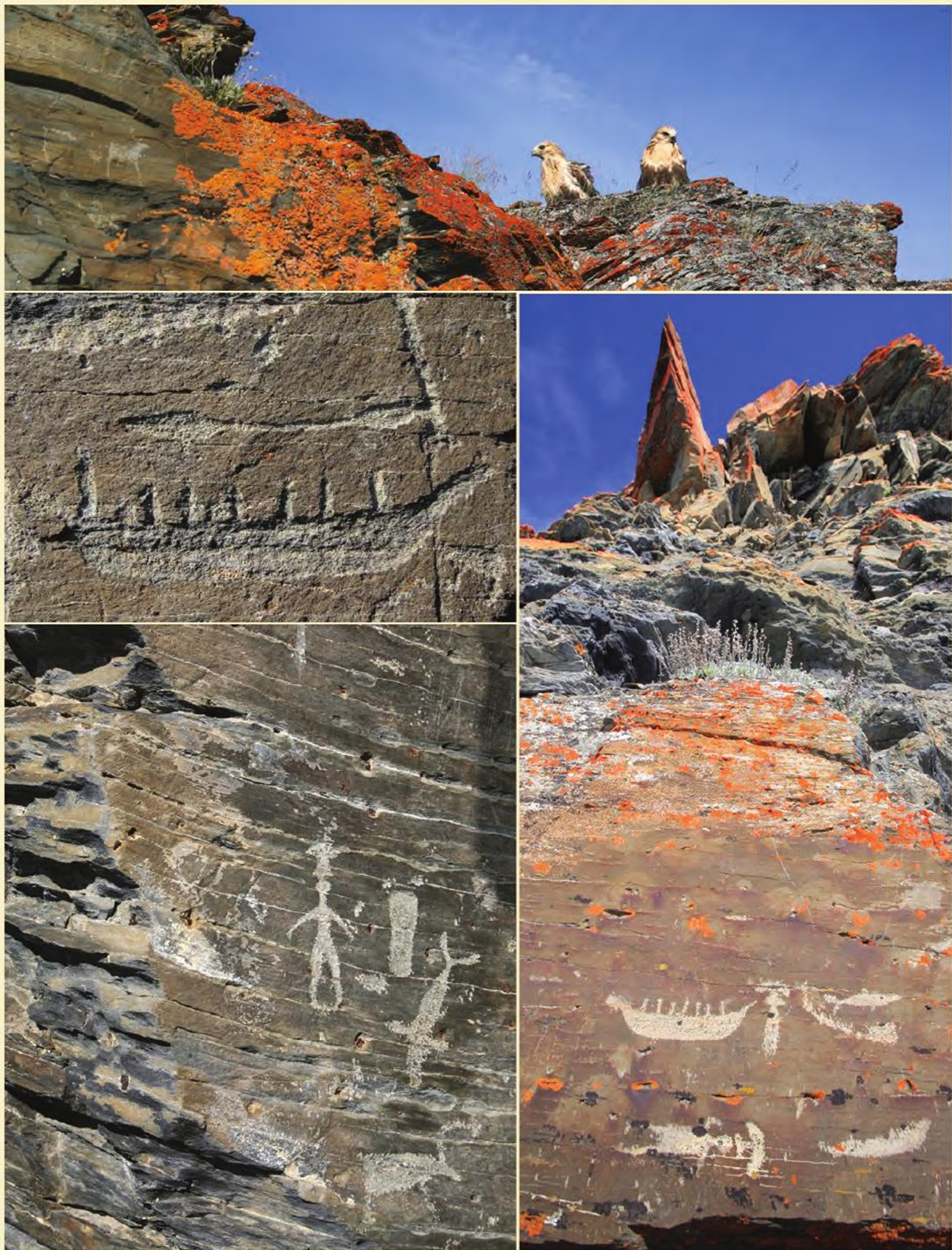
*Д.и.н. Е.Г. Дзвлет*



7

8

7–8. Петроглифы Шереметьево, р. Уссури, Хабаровский край. Контуры двойной личины (8) были выявлены под лишайником при исследовании техники выполнения петроглифов.



9	
10	
11	12

9-12 Петроглифы Пегтымеля.



# **Античные и скифо-сарматские памятники**



## ФАНАГОРИЯ

Исследования крупнейшего в России античного памятника — Фанагории, расположенной на Таманском полуострове, носят комплексный характер. В течение многих лет раскопки осуществляются не только на территории древнего городища, но также на его некрополях, в затопленной морем части памятника и на сельской территории. В этих работах принимают участие археологи и историки, антропологи и археозоологи, нумизматы, почвоведы, микробиологи, палеогеографы, реставраторы и другие специалисты.

1	2
3	

1. Деталь подводного фундамента под причал.
2. Верхняя часть надгробия.
3. Мраморная архитектурная деталь общественного здания.



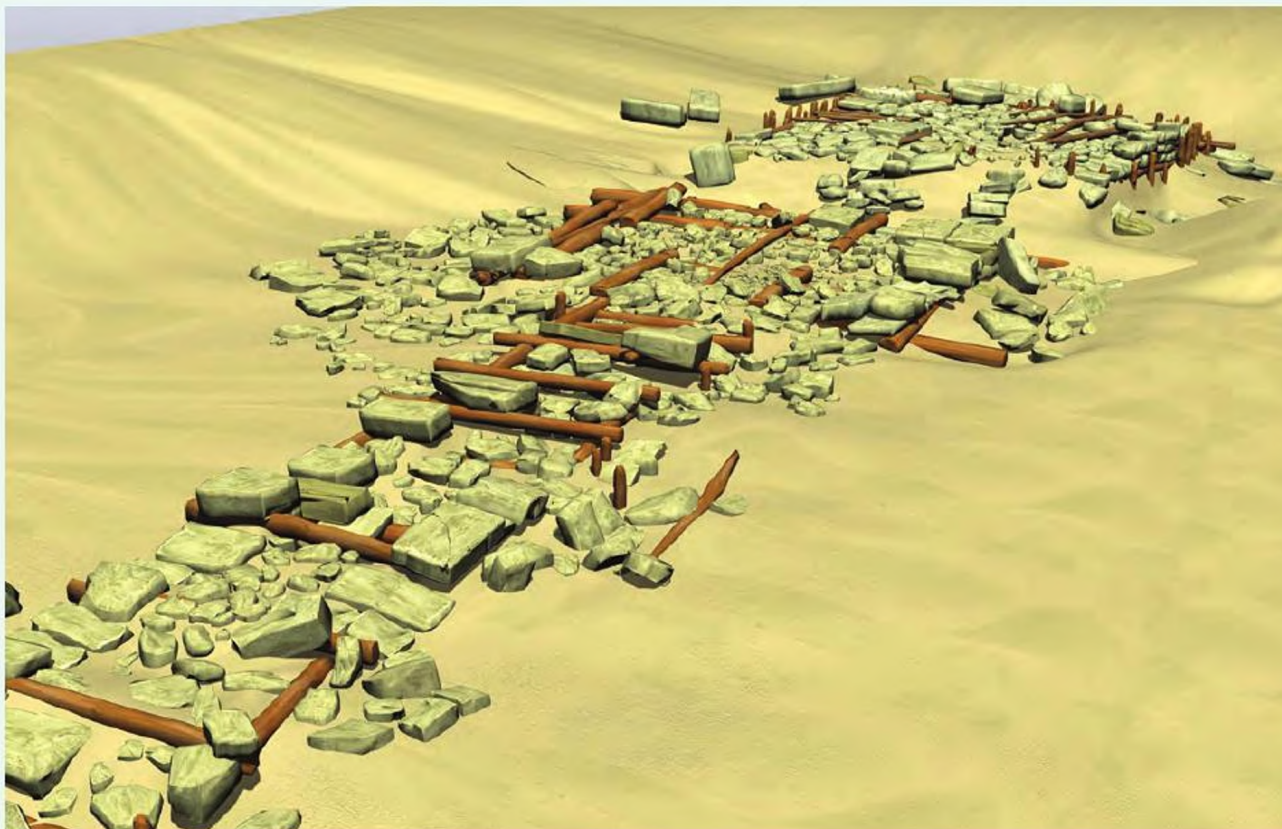
Раскопки последних лет в центральной части древнего города, на акрополе, дали результаты, весьма важные для изучения различных периодов истории Фанагории. Открыты кварталы VI — начала V в. до н. э., относящиеся к периоду архаики. Здесь найдены не только наиболее ранние жилища — дома из сырцовых кирпичей, но и общественное здание — по всей видимости, храм, а также несколько ремесленных мастерских, в том числе по производству ювелирных украшений. В одном из домов обнаружена уникальная находка — небольшой кувшинчик, содержащий 162 архаические монеты из серебра, чеканенные несколькими штемпелями. Этот клад, первый такого рода в Причерноморье, дает основание для омоложения даты начала чеканки монеты на Боспоре.

Наиболее заметным событием последних лет стало открытие большого здания, погибшего в сильном пожаре. Это сооружение, площадь которого превышает 500 м<sup>2</sup>, раскопано частично. На основе археологических материалов и данных письменных источников определено его функциональное назначение: это царская резиденция, принадлежавшая Митридату VI Евпатору. Многочисленные нумизматические находки позволили установить точную дату гибели здания — 63 г. до н. э.,



4  
5

4. Фрагмент сосуда с изображением танцующей менады.
5. Вид на раскоп «Верхний город» с воздуха.



когда Фанагория восстала против этого понтийского царя. Об этом событии рассказывает историк Древнего Рима, Аппиан, сообщающий также, что на акрополе города находились воинский гарнизон и шестеро детей Митридата. Восставшие подожгли акрополь, однако дети смогли спастись, поскольку их венценосный отец прислал помощь из Пантикапея. Теперь становится ясным смысл находки во время подводных раскопок 2005 г. в Фанагории мраморного надгробия царской жены, Гипсикратии, которое в IV в. н. э. было привезено с некрополя и вставлено в подводный фундамент. находка свидетельствует о том, что во время восстания Гипсикратия находилась вместе с детьми на акрополе, где и погибла.

Исследование почв показывает, что в древности вокруг Фанагории было больше лесов. В этой местности водились разнообразные животные. В самом же городе помимо традиционных домашних животных встречались и экзотические, например леопард.

На восточном некрополе открыты многочисленные погребения, совершенные в различных типах погребальных сооружений — от простых могил до земляных склепов и так называемых «каменных ящиков». Обильный инвентарь дает

возможность выявить общее и особенное в погребальных обрядах населения Фанагории. Антропологические исследования позволяют не только реконструировать физический облик жителей города, но также определить уровень и длительность их жизни, характер болезней и смертельных ранений у мужчин.

В результате изучения затопленной части Фанагории почти полностью раскрыт подводный фундамент — ряж, на котором в древности было построено одно из портовых сооружений. Подводные исследования на этом не закончены, поскольку вокруг фундамента сосредоточено большое количество строительных блоков и архитектурных деталей, сброшенных в море для защиты ряжа от размыва штормами. Среди находок, сделанных под водой, голова от статуи, триглиф и метопа с изображением оленя от карниза общественного здания, надгробия и т. п.

Систематические исследования на хоре города позволяют восстановить систему сельских поселений и дорог, определить хронологические рамки их существования. В дальнейшем предполагается начать раскопки наиболее важных усадеб.

*Д.и.н. В.Д. Кузнецов*



7	8
9	10
11	12

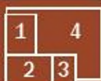
7. Расчистка гидроэжектором древних остатков на морском дне. 8. Фрагмент метопы общественного здания. 9. Фрагмент надгробия с надписью: «Гераклид, сын Иа, прощай». 10–11. Ювелирные украшения из раскопок на некрополе. 12. Мраморная голова статуи, найденная на морском дне.



## ТАНАИС

В начале III в. до н. э. в устье реки Танаис (Дон) греками, выходцами из Боспорского царства, был основан город Танаис. На рубеже III–II вв. до н. э. из небольшого эмпория он превращается в крупный цветущий город, который до середины V в. н. э. был главным пунктом торговли и товарообмена между представителями античного мира и жителями степи. Товары, главным образом вино в амфорах, предметы быта, украшения, поставлялись сюда из разных производственных центров Понтийского и Восточно-Средиземноморского регионов.

История города восстанавливается главным образом на основании археологических исследований. Первые раскопки были проведе-



1. Бронзовая фибула из погребения первой половины V в.
2. Серебряная деталь конской упряжи из погребения конца II – начала III в.
3. Золотой перстень со стеклянной вставкой из погребения конца II – начала III в.

4. Городской квартал в южной части цитадели.

ны здесь в 1853 г. профессором Московского университета П.М. Леонтьевым. Начиная с 1955 г. ежегодные работы на территории памятника ведет экспедиция Института археологии.

Центральная часть города — мощная четырехугольная цитадель размерами 240 x 250 м — расположена на высокой береговой террасе дельты Дона и защищена с трех сторон рвами. Уже в середине III в. до н. э. здесь появляются каменные постройки, однако главные элементы планировочной структуры складываются к концу III — началу II в. до н. э. В это время были заложены оборонительные стены, по периметру опоясывавшие цитадель, в которую с четырех сторон вели ворота. Внутри нее появились прямые мощеные улицы, разделявшие территорию на кварталы с усадьбами, а в южной части была устроена площадь. Большую часть построек раннего периода разобрали при перепланировке города в первые века нашей эры. На рубеже III–II вв. до н. э. интенсивно осваивается территория к западу от центральной части — Верхний город, а в приречной, вероятно припортовой, части приблизительно в это же время появляется Нижний город. Окончательно оформляется двойная линия обороны — самой цитадели и территории за ее пределами. В результате протяженность города достигла 600–700 м.

Городской некрополь, курганный и грунтовый, располагался к северу, востоку и западу от жилых кварталов. Связанные с Танаисом погребения обнаруживаются в радиусе более чем 1,5 км. К настоящему времени исследовано свыше 2 тысяч погребальных комплексов.

За время существования Танаис пережил как минимум три крупные катастрофы. В конце I в. до н. э. его разрушает «за неповиновение» бо-спорский царь Полемон. В ходе новейших исследований удалось выявить следы еще одного разгрома, постигшего Танаис в середине II в. н. э.; его можно связать с проникновением на Нижний Дон мощных военизированных кочевых образований с востока — носителей позднесарматской культуры. Именно с этого времени в городе реально ощущается присутствие степного населения. В середине III в. н. э. Танаис и все окружающие его поселения вновь были разрушены и сожжены. Открыты погибшие в страшном пожаре десятки комплексов, которые содержат большое количество монет, амфор, столовой посуды и предметов быта. Город пролежал в развалинах до середины IV в., когда был восстановлен, но прежнего могущества он уже не вернул. Причина окончательного запустения Танаиса в середине V в. н. э. пока неясна. Вероятно, на фоне всеобщего разорения вокруг город уже не мог выполнять свою основную роль — главного торгового и экономического звена в нижнедонских степях, и жизнь здесь постепенно угасла. Находившийся на периферии античного мира, он оказался заброшен и забыт на многие века.

В последние годы повышенное внимание уделялось изучению фортификационной системы центральной части городища Танаис и прилегающих к нему кварталов Верхнего и Нижнего города. Здесь найдены хорошо сохранившиеся улицы, комплексы жилых и хозяйственных помещений, открыт верхний контур южной оборонительной



стены и южных городских ворот. С внутренней стороны к воротам подходила мощенная крупными плоскими плитами дорога I–III вв. н. э., с двумя тротуарами шириной до 1,5 м и полотном проезжей части шириной до 3,5 м. Она могла использоваться для доставки на телегах товаров, прибывавших в порт. За пределами городских стен дорога, вероятно, проходила вдоль края верхней террасы коренного берега к портовым сооружениям Нижнего города. Вполне вероятно, что в ближайшие годы станет возможным с большой долей уверенности определить место расположения древнего порта. В районе западных ворот цитадели открыт восточный участок северной оборонительной стены Западного района. Стена примыкала к углу башни, защищавшей с юга главный вход в цитадель. В результате открытия отдельного входа в Западный район стало очевидно, что по меньшей

мере до конца I в. до н. э. цитадель и западную часть города разделяла достаточно мощная стена, не имевшая соединительных проходов.

Начиная с 2006 г. ведутся интенсивные раскопки на прилегающей к городу территории некрополя. Здесь выявлено более 400 погребений II в. до н. э. — VI в. н. э. Особый интерес представляют богатые комплексы II–III вв. н. э., позволяющие на качественно новой основе обратиться к сложной проблеме исследования этнографического и культурно-исторического облика правящей элиты Танаиса.

*К.и.н. Т. М. Арсеньева,  
к.и.н. С.М. Ильяшенко*



6	7
8	9

6. Бронзовая антропоморфная подвеска из погребения VI в.  
7. Серебряные детали обуви из погребения первой половины V в.  
8. Бронзовый перстень из погребения II в. до н. э.

9. Подвал, уничтоженный в пожаре середины III в.



10
11 12 13

10. Западный городской район III–I вв. до н.э. и реконструкция деревянного моста римского времени.  
 11. Стеклоподвеска из погребения II–I в. до н.э.  
 12–13. Детали конской упряжи из погребения конца II – начала III в. н.э. Железо, серебро, золото, сердолик.



## АРХЕОЛОГИЧЕСКИЕ ИССЛЕДОВАНИЯ В КРЫМСКОМ ПРИАЗОВЬЕ

Археологические работы 2006–2009 гг. в Крымском Приазовье проводились на нескольких памятниках. Завершение раскопок усадьбы Генеральское Западное (юго-западный склон) второй половины IV — первой трети III в. до н. э. подводит итог многолетним исследованиям царской хоры Боспора в Восточном Крыму. Остатки открытых здесь сооружений относятся по меньшей мере к трем строительно-хронологическим периодам: три отдельных блока жилищно-хозяйственного назначения со временем были объединены в один комплекс. Строения группировались вокруг двух вымощенных дворов и были покрыты черепицей. Об относительно высоком уровне развития строительного дела можно судить не только по кладкам и планировке построек, но и по наличию ворот, алтарей, водосточков и ливне-стоков. Находки представлены амфорными и черепичными клеймами, монетами, граффити, обломками чернолаковой и столовой посуды.



1. Поселение Полянка. Общий вид раскопа.
2. Поселение Крутой берег. Чернолаковый канфар.
3. Поселение Полянка. Фрагмент терракотовой статуэтки Деметры.
- 4–5. Плато Мысырь. Серьга и листочки погребального венца из склепа.



Два квартала-террасы, возведенные во второй половине I в. до н. э., исследованы на городище Полянка. Просторные однокамерные помещения с печами и сложенными из плоских камней ларями соседствовали с вымощенными двориками, соединявшимися с улицами. На западе поселение ограничивалось оборонительной стеной, на востоке — крутым склоном скалистого холма. К стене примыкал изнутри небольшой винодельческий комплекс, появившийся на заключительном этапе существования поселения и содержавший давящую площадку с камнем-гирей от пресса и по меньшей мере одну цистерну. Из немногочисленных находок в заполнении помещений и на дворах упомянем крышку бронзового кувшина или ойнохой с фигуркой дельфина, боспорские монеты, амфорные клейма, каменные гири-разновески, лепные курильницы. Основную часть массового материала составляют фрагменты амфор и лепной посуды.

Напластования второй половины III — II в. до н. э. также прослежены на всей территории городища; особенно мощны они в районе прибрежного зольника и у подножья холма на востоке. Строительные остатки этого периода пока не обнаружены. Золистомусорный слой был насыщен обломками амфорной тары, среди которых найдено более сотни клейм. Встречены фрагменты простой и черно-буrolаковой посуды, в том числе «мегарских» чашек и лепных сосудов, а также редкие медные монеты, наконечники стрел, обломки терракотовых статуэток, костяные иглы, многочисленные кости животных.

Доследована гробница на плато Мысырь, которая представляла собой склеп из обработанных плоских прямоугольных известняковых плит, перекрытый невысокой насыпью. В нем обнаружено 12 относительно хорошо сохранившихся костяков, лежавших в ящиках-гробах, а также несколько скоплений костей. Анализ антропологического материала показал, что всего здесь было захоронено не менее 52 человек, взрослых и детей. Погребальный инвентарь — бусы, монеты, светильники, фибулы, бальзамарии, столовая посуда и пр. — датируется преимущественно II — IV вв. н. э.

Полностью исследован довольно необычный объект — по-видимому, прибрежное сторожевое укрепление III — начала II в. до н. э. — Мыс Безымянный. На его западном склоне сохранилось основание мощной оборонительной стены шириной до 2,8 м, а также стены нескольких внутренних строений, располагавшихся на двух террасах.

На городище Крутой Берег конца IV — начала II в. до н. э. открыты участок оборонительной стены, часть помещений, примыкавших к ней с севера, и несколько ям. Проведенные исследования позволили скорректировать прежнюю хронологию памятника.

Новые материалы освещают, таким образом, один из самых «темных» периодов истории хоры европейского Боспора.

*Д.и.н. А.А. Масленников, А.А. Супренков,  
к.и.н. А.В. Ковальчук*



6 7 8

6–7. Плато Мысырь. Склеп и погребения в нем.  
8. Поселение Полянка. Цистерна винодельни.



## ПОЛУОСТРОВ АБРАУ В ДРЕВНОСТИ

Горный массив, представляющий собой отроги Главного Кавказского хребта, омываемый с северо-запада и запада водами Черного моря и отрезанный от суши Цемесской бухтой с юга, именуется полуостровом Абрау. Наиболее ранние свидетельства появления здесь человека — ритуальный комплекс под курганной насыпью, для которого получена радиоуглеродная дата —  $5690 \pm 200$  тыс. л. н., и кремневый наконечник стрелы на тонкой трехскатной ножевидной пластине правильной формы, который, по мнению А.Н. Гея, может относиться к эпохе неолита или даже мезолита.



1. Раевское городище. Кладка каменного цоколя юго-восточной башни. 2. Терракотовая статуэтка воина-всадника. 3. Изображение головы Диониса в венке на монете понтийского правителя Митридата Евпатора. 4. Стилизованное изображение змеиной головки на браслете.

Данные об изменениях природной среды на полуострове в период между эпохами энеолита и Средневековья свидетельствуют о серьезных природно-климатических амплитудах: в засушливые времена происходило расширение ареала степных ландшафтов, границы лесов отступали выше в горы; в периоды повышенной влажности обитание и хозяйствование в регионе становились затруднительными, что приводило даже к явному запустению.

Степное население начинает проникать в предгорья в эпоху энеолита. В бронзовом веке курганные захоронения, среди которых известно погребение позднекатакомбной культуры, соседствуют с дольменными комплексами. Судя по данным археологии, в средние века здесь, спасаясь от истребительных монголо-татарских рейдов, появляются половцы.

Природно-климатические условия жестко регламентировали систему расселения в регионе. Следы поселений обнаружены на возвышенных мысообразных площадках, способных играть роль убежищ в случаях вражеского нападения, наводнения, схода селевого потока или осыпи. Несмотря на широкий спектр имеющихся строительных материалов, в числе которых дерево, глина, камень и камыш, вплоть до XIX в. население полуострова Абрау, как и всего Северо-Западного Кавказа, неизменно предпочитало глиняно-плетневые, турлучные, постройки.

Распространение каменного и сырцового домостроительства в античную эпоху означало включение данной территории в сферу иных традиций. Тем не менее, боспорская сигнально-сторожевая система раннеримского времени на полуострове оказалась тесно связанной с системой расселения догреческого периода. Монументальные башнеобразные постройки из камня, которых в I в. до н. э. здесь было возведено не менее двух десят-

ков, стали, наряду с курганами эпохи ранней бронзы и дольменами, неотъемлемой частью антропогенного ландшафта.

Институт археологии проводит исследование одного из значительных комплексов этой системы, сооруженного на мысообразной площадке Раевского городища на высоком берегу р. Маскаги. Многоуровневое монументальное здание было изолировано от остальной части городища каменной стеной, кладка которой частично просела в хозяйственные ямы более раннего строительного горизонта. Площадь этой своеобразной цитадели — не менее 700 м<sup>2</sup>.

Внешний оборонительный рубеж этого поселения — валообразная земляная насыпь на границе городища, очерчивающая неправильный четырехугольник, вытянутый с севера на юг. На насыпи, высота которой достигала местами 5 м, в раннеримское время возвышались оборонительные стены, усиленные девятью башнями. Все сооружения были возведены в одних строительных традициях: стены и башни имели каменный цоколь высотой 1,2–1,5 м, над которым надстраивались сырцовые кладки.

В юго-восточной части городища проводится исследование конструкции угловой башни. Расчищен коридор шириной 2,5 м, ведущий к каменному цокольному сооружению размерами примерно 11 x 11 м и высотой около 4 м. Над цоколем в древности возвышались стены из сырцовых кирпичей, перекрытые камышовой крышей. Розовый цвет каменных кладок и груды обожженных глиняных конструкций связаны с пожаром, возникшим в результате вражеского нашествия, который бушевал на Раевском городище — и, вероятно, по всему полуострову Абрау — в середине I в. н. э.

*К.и.н. А.А. Малышев*



6

7

6. Серебряная ножка постамена статуэтки в виде кошачьей лапы.

7. Кладка башни-усадьбы Дубки.



## КРЕПОСТЬ КАМПЫРТЕПА

Уникальный античный памятник древней Бактрии, крепость Кампыртепа расположена на берегу Амударьи (в древности Окс), в 30 км к северо-западу от г. Термез, на самом юге Сурхандарьинской области Республики Узбекистан.

Кампыртепа возникла во времена походов Александра Македонского или несколько позже. Она была возведена на краю правого высокого берега реки, изрезанного сеткой оврагов с пологими устьями и природными цирками, чрезвычайно удобными для устройства переправы, с созданием и функционированием которой связана история крепости: она располагалась на магистральной дороге, соединявшей столицы двух соседних государств — Бактрии и Согда.

1

1. Вид на крепость с напольной стороны. Реконструированная угловая башня и часть крепостной стены.

2

2. Серебряный обол Евкратиды I, 171–155 гг. до н.э.

За почти 40 лет, прошедшие с открытия памятника академиком АН РУз Э.В. Ртвеладзе, территория крепости кушанского периода была изучена более чем на 70 %. После проведенной реконструкции Кампыртепа стала музеем под открытым небом и была внесена в Список объектов Всемирного наследия ЮНЕСКО.

Работы последних лет, проводимые Институтом археологии, позволили установить, что изначально жизнь на поселении концентрировалась на террасных склонах оврага, где выявлены мощные — до 10 м — культурные слои эллинистического периода. Используя здесь строительные технологии и приемы, а также керамический комплекс и обнаруженные при раскопках находки — монеты, предметы быта и культа, хозяйственные орудия, военное снаряжение, фрагменты греческого письма и др., свидетельствуют если не о непосредственном присутствии на Кампыртепе греческих поселенцев, то о глубоком проникновении греческих инноваций в самые разные сферы жизни бактрийцев в эллинистический период.

Экспедицией Института исследованы около полутора десятков помещений кушанского периода и два крупных жилых комплекса раннеэллинистического времени. Последние демонстрируют уникальные образцы архитектуры и строительной технологии, для которых характерно использование природного рельефа местности, в частности террас, возведение построек из сырцового кирпича в сочетании с вырубкой помещений в толще материковой породы, устройство искусственных платформ и дренажных систем. Получен богатый комплекс керамики и индивидуальных находок, свидетельствующий о тесных торговых связях, в



3  
4 5

3. Вид на застройку с воздуха.
4. Каменная крышка пиксиды с инкрустацией, III–II вв. до н.э.
5. Терракотовая фигурка всадника.

том числе с греческими городами южной Бактрии, в частности Ай-Ханумом, и городами Индии.

В селевкидский и греко-бактрийский периоды вокруг поселения, обслуживавшего переправу, по всей видимости, не существовало фортификационных сооружений. Лишь позднее, когда Греко-Бактрия пала под ударами кочевых племен, на Кампыртепа выделяется ядро цитадели, которое обносится мощной крепостной стеной. В I в. н. э., во время становления и расцвета Кушанского государства, здесь возникает крепость с мощной фортификацией, построенной по единому плану, площадь которой расширяется до 3,5 га. Богатейший материал, в том числе нумизматический — на памятнике найдены тысячи монет, — полученный из кварталов единовременной жилой застройки периода от Сотера Мегаса до Канишки I (середина I — первая половина II в. н. э.), стал эталонным для раннего периода Кушанской империи.

*К.и.н. Н.Д. Двуреченская*



- 6-7. Раскопки в «Нижнем городе», вид на вкопанный в материк хум.  
8. Керамическая пиксида.  
9. Костяная ложечка.



## ЗАВЕРШЕНИЕ РАСКОПОК КУРГАННОГО МОГИЛЬНИКА У Д. ФИЛИППОВКА НА ЮЖНОМ УРАЛЕ

Исследование могильника у д. Филипповка, расположенного в междуречье Урала и Илека, проходило в два этапа: на первом курганы раскапывались экспедицией из Уфы под руководством А.Х. Пшеничного, на втором — экспедицией Института археологии. В результате могильник, включавший 29 курганов различной величины, был изучен полностью. Две насыпи, расположенные в центральной части памятника, достигали 8–9 м в высоту и 80 м в диаметре. Курганы таких размеров называют «царскими». Один из них был полностью исследован в 2006 г. после попытки его ограбления; несмотря на серьезные разрушения насыпи, под ней удалось обнаружить четыре захоронения, относящихся к эпохе формирова-



1. «Царский» курган 4 после ограбления.
2. Парадный железный меч с золотой инкрустацией.
3. Бронзовый светильник.

ния раннесарматской культуры Южного Приуралья. Три из них, расположенные на периферии насыпи, оказались неграбленными и дошли до нас в первозданном виде. Центральное погребение грабили как в древности — современники строительства кургана, — так и в наши дни, однако большая его часть также осталась непо потревоженной. Уникален найденный в кургане железный меч с инкрустацией золотом, на клинке которого можно видеть сцены конной охоты на вепря и убийства, вероятно ритуального, оленя спешившимися всадниками. Интересна находка бронзового светильника, выполненного в виде горбатого быка-зебу; внутренняя поверхность стенок сосуда оказалась закопчена, что свидетельствует о вторичном использовании светильника в качестве курильницы.

Курганы, исследованные в 2007–2009 гг., также дали исключительно представительные во всех отношениях материалы. Среди них — костяная бляха, выполненная в «зверином стиле», каменный пест с навершием в виде головы ушастого грифона, костяные навершие, украшенное композицией в виде хищной птицы, клюющей большую рыбу или дельфина. Смысловые аналогии ей известны в скифских памятниках Северного Причерноморья.

Центральное погребение кургана 29 представляло собой большую могильную яму с коридорообразным входом-дромосом. Здесь было захоронено 12 индивидов разного пола и возраста. При погребении нового покойного кости скелетов людей, захороненных ранее, бесцеремонно сдвигались вместе с сопровождающим инвентарем. В устье дромоса располагался костяной чешуйчатый доспех. Среди прочих находок отметим два каменных «оселка» с рукоятями, оправленными золотом. С помощью естественнонаучных методов удалось установить, что эти предметы являлись пробирными камнями, специально предназначенными для определения качества металлов и их свойств. Аналогии данной находке также известны в классических скифских древностях, но в нашем случае впервые удалось доказать истинное назначение подобных предметов. Одно из боковых захоронений кургана представляло собой кенотаф: погребенного в ней не было, но предметы сопровождающего инвентаря — железный меч, деревянная чаша с золотыми обкладками, колчан с бронзовыми наконечниками стрел, копьё с железным наконечником — располагались в обычных для могил местах. Согласно сарматскому обычаю порчи вещей, предназначенных для захоронения,



4 5

4. Каменный пест.
5. Золотая ручка деревянной чаши.





деревянное древко копья было преднамеренно сломано в ходе погребального обряда.

Раскопки памятника, имеющего мировое культурное значение, завершены. Можно сказать, что он датируется в пределах второй половины V — первой половины IV в. до н. э. На территории Южного Приуралья эта эпоха отмечена появлением социально престижных погребальных комплексов, к числу которых относится и Филипповский могильник. Нельзя исключить, что появление богатых кочевых родов в данном регионе было связано с политической и военной активностью династии Ахеменидов, и в частности с захватнической политикой царя Дария I, детально описанной в письменных источниках.

Концентрация новых кочевых объединений в Южном Приуралье и на его границе привела к формированию и последующему развитию здесь культуры ранних кочевников, которых, в соответствии с отечественной археологической традицией, называют сарматами. На протяжении последующего тысячелетия летописные сарматы властвовали в восточноевропейской степи и сыграли заметную роль в сложении этнополитической карты Евразии.

*Д.и.н. Л.Т. Яблонский*



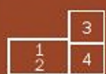
6  
7 8  
9 10

6. Деталь золотой ручки деревянной чаши. 7. Костяная бляха. 8. Бронзовые наконечники стрел. 9. Золотое навершие пробирного камня. 10. Участок клинка парадного меча с изображением сцены охоты на вепря.



## ДРЕВНИЕ ПАМЯТНИКИ ВОЛГО-ДОНСКИХ СТЕПЕЙ

Территория Волго-Донского междуречья и Заволжья в силу своего географического положения с древнейших времен являлась своеобразным перекрестком, на котором сходились пути носителей древних культур Востока и Запада, Севера и Юга. С 2006 г. в этом регионе Институтом археологии ведутся интенсивные разведки и раскопки при поддержке Комитета по культуре Администрации Волгоградской области.



Курганная группа Гремячая. 1. Железный короткий меч с бронзовым перекрестьем. 2. Железный «боевой» нож с бронзовой прорезной рукоятью и деревянными вставками. 3. Подвеска к рукояти меча. Горный хрусталь, бронза, серебро, золото, гранат. 4. Золотой кулон-подвеска.

Могильник Красные Липки, содержащий материалы эпохи поздней бронзы и раннего железного века, — одно из наиболее интересных открытий последних лет. Основные погребения в трех курганах совершены по обряду кремации. На памятнике выявлено захоронение с богатым инвентарем — тремя глиняными орнаментированными сосудами, бронзовым ножом в деревянных ножнах и фрагментами деревянной чаши с бронзовыми обкладками, что позволяет отнести его к разряду «жреческих». В двух курганах обнаружены впускные погребения предскифского времени. В одной из подбойных могил, содержавшей скелет взрослого человека, ориентированного головой на запад, встречены роговой псалий и биконический сосуд-корчага — находки, довольно редкие для данной территории.

Особый интерес представляет захоронение знатного воина позднесарматского времени из курганный группы Гремячая, совершенное в Т-образной катакомбе. Узкий лаз вел из входной ямы в камеру, на дне которой вытянуто на спине лежал скелет взрослого человека, ориентированный головой на восток. Впечатляет комплекс вооружения, сопровождавший погребенного.



У правого плеча располагался длинный железный меч с набором серебряных портупейных пряжек и рукоятью с подвеской из горного хрусталя. Бронзовая пластинка на подвеске была покрыта золотой фольгой и украшена четырьмя гранатовыми вставками. Второй меч лежал в северо-западном углу камеры. За головой погребенного найдены железный кинжал с бронзовым перекрестьем и боевой железный нож с бронзовой прорезной рукоятью, а под правой кистью сохранились остатки деревянной рукоятки плети с серебряной обкладкой. В углу камеры найдены длинный каменный оселок, две бронзовые фибулы, бронзовое кольцо и многочисленные золотые бляшки полусферической формы. Остатки заупокойной пищи сопровождалась двумя железными ножами и фрагментами деревянной чаши с серебряными обкладками. Уникальна сохранившаяся ручка чаши в виде оскаленной морды хищного животного. Интересны наборы погребальных «даров», ассоциирующихся скорее с инвентарем женских погребений. Это серебряный и золотой браслеты, золотой кулон, два глиняных пряслица и низкая янтарных бус, обнаруженные в камере перед лазом из входной ямы; в лазе найден набор из многочисленных стеклянных бус. По погребальному обряду и составу инвентаря погребение датируется серединой — второй половиной III в. н. э. Появление в Волго-Донских степях обряда захоронения в Т-образных катакомбах ряд исследователей связывает с военно-политической активностью населения Центрального Кавказа.

*К.и.н. С.В. Демиденко*





# **Середина I тысячелетия нашей эры**



## КОМПЛЕКС АРХЕОЛОГИЧЕСКИХ ПАМЯТНИКОВ НА ОСТРОЙ ЛУКЕ ДОНА

Основная цель археологических работ, более 10 лет проводимых на территории Острой Луки Дона в Задонском районе Липецкой области, — изучение этнической истории и социальной структуры населения лесостепного Подонья в эпоху Великого переселения народов. В последние годы проведены раскопки комплекса памятников Ксизово 19, содержащих помимо материалов гуннского времени напластования, датируемые от эпохи энеолита до древнерусского периода.

К энеолиту относятся материалы репинской, а к эпохе бронзы — воронежской, катакомбной, абашевской, срубной и бондарихинской археологических культур. Уникальны для Верхнего Подонья 8 грун-



1. Вид на комплекс памятников гуннского времени у с. Ксизово. 2. Ксизово 19. Причерноморско-дунайская фибула-цикада. 3. Ксизово 19. Наконечник стрелы гуннского типа. 4. Ксизово 19. Двупластинчатая фибула причерноморского типа. 5. Ксизово 8. Фибула с кербшитным орнаментом.

товых погребений VI–IV вв. до н. э., из которых происходят железные и костяной наконечники стрел, бронзовые булавки со спиралевидными головками и ворворка. В лесостепном Подонье аналогичные объекты известны лишь на Семилукском городище, однако они, возможно, представляют собой не собственно погребения, а останки обитателей поселения, погибших во время сарматского разгрома.

Материалы гуннской эпохи преобладают в культурном слое памятника. Общая площадь неукрепленного поселка этого периода, самого обширного в регионе, составляет около 36 га. Здесь исследованы гончарный горн и расположенные около него ямы-карьеры для забора глины, жилища-полуземлянки, хозяйственные ямы, очаги, а также несколько ритуальных объектов — ямы со скелетами собак и яма с развалами сосудов, заложённая сверху камнем. Судя по планиграфии сооружений, на раскопанной части поселения располагалось 5 усадеб.

Уникальное жилище второй половины V — начала VI в., представляющее собой округлое в плане сооружение диаметром около 5 м, является самой ранней юртообразной постройкой на территории Восточной Европы.

На одной из усадеб зафиксировано место работы ремесленника-ювелира. Культурный слой на этом участке был насыщен выплесками бронзы, обрезками разнообразных пластин, кусков дрота.

Кроме лепной и гончарной керамики из культурного слоя памятника происходят орудия труда и предметы вооружения, представленные наконечниками стрел, типичными для гуннской эпохи, немногочисленными кольчужными кольцами, мраморным навершием меча. Связи с античным миром документируются обломками амфор, светильников и других импортных гончарных и стеклянных сосудов, бусами, серьгой, римскими и боспорскими монетами.

Одно из 7 погребений середины I тыс. н. э., впущенных в культурный слой гуннского периода, было коллективным: 4 захороненных здесь индивида были уложены ярусами. В другой могиле обнаружена женщина, на голове у которой сохранились остатки расшитой бисером ленты с бронзовыми подвесками; этот элемент характерен для античного костюма.

42 погребения были вскрыты в древности, в результате чего в землю, вероятно, попали туалетные принадлежности — пинцеты, обломки зеркал, «ногтечистка», костяные гребни, а также детали убора и украшения — фибулы, элементы поясных наборов, серебряная серьга, стеклянные бусы, найденные при раскопках в культурном слое памятника.

Поселение и могильник датируются V в., не исключаются конец IV и начало VI в. Население, оставившее памятники, было полиэтничным: по лепной керамике, домостроительству и характерным украшениям выделяются раннеславянский, финно-угорский, германский, позднеантичный и степной компоненты.

Полученные при раскопках Ксизово 19 материалы середины I тыс. н. э. подтверждают сделанное ранее предположение о наличии на Острой Луке Дона центра раннегосударственного образования, вероятно являвшегося частью державы гуннов.

Гончарная керамика и находки XIII–XIV вв. — кресало, шиферное пряслице, железные ключи, обломок замка, ножи, серебряные монеты Золотой Орды, перстни с печатками и т. д. — относятся к древнерусскому периоду.

*Д.и.н. А.М. Обломский*



6  
7

6. Ксизово 19. Гребень из рога.
7. Ксизово 19. Коллективное погребение.



## Финские древности первой половины I тыс. н. э. в Суздальском Ополе

Финские культуры I тыс. н. э. представляют собой важное слагаемое в общей панораме культур лесной полосы Восточной Европы железного века и раннего средневековья. Хорошо известно, что финны — исторические предшественники славян в Волго-Окском междуречье, однако выявление принадлежащих им погребальных памятников первой половины — середины I тыс. н. э. во многих районах этой обширной территории остается трудновыполнимой задачей. Это касается, в частности, территории центра Ростово-Суздальской земли — области, где Начальная летопись помещает летописную мерю.

В 2007 г. впервые за 150 лет археологического изучения Суздальского Ополя на этой территории удалось выявить погребения первой половины — середины I тыс. н. э. Открытие могильника у д. Большое Давыдовское стало одним из результатов проводимого Институтом археологии с 2001 г. систематического обследования Суздальского Ополя — основного исторического ядра Северо-Восточной Руси. Раскопками 2008–2009 гг. на вновь выявленном могильнике иссле-



1. Общий вид раскопа с погребениями.
2. Нагрудная застёжка из женского погребения.
3. Нож в ножнах из мужского погребения.



довано 17 могильных ям, содержавших останки 22 погребенных.

Погребения были совершены в узких прямоугольных ямах, образывавших два правильных ряда. В некоторых ямах зафиксированы остатки внутримогильных конструкций, сооруженных из липы. Большинство погребенных лежали вытянуто на спине, головой на восток. Установлено, что костные останки 12 индивидов принадлежали детям в возрасте от 2 до 11 лет; 10 скелетов принадлежали взрослым. Особый интерес представляет погребение 3, содержащее останки 5 индивидов — двух взрослых и трех детей, ориентированных головами на восток и на запад. Судя по сохранившемуся анатомическому порядку костяков, лежавших параллельно друг другу, и присутствию в могиле остатков единого погребального сооружения, захоронения были произведены одновременно или через небольшой промежуток времени. В 19 погребениях найдены металлические украшения, в 6 — бытовые вещи и орудия труда, в двух — предметы вооружения. Особый интерес представляет обнаруженный в погребении 3 жертвенный комплекс, включавший около 40 бронзовых предметов, большая часть которых оплавлена, а также железные ножницы и остатки костяного гребня.

Металлические украшения женского костюма включают височные кольца, гривны, браслеты, нагрудные бляхи и пряжки, нагрудные и поясные подвески. В числе наиболее выразительных украшений — 19 височных колец с лопастью, найденные в 9 погребениях; массивные четырехгранные гривны «азелинского» типа; круглые ажурные застезки; бронзовая кольцевидная застезка с трапециевидными выступами; цельнолитая подковообразная бронзовая фибула круга эмалей с раскованными концами, крестовидным орнаментом на концах и тремя секировидными выступами; массивная круглая бляха с орнаментом из концентрических кругов, отверстием в центре и крестообразно расположенными накладками.

Вещевые комплексы из погребений могут быть отнесены ко второй половине III — началу V в. Эта датировка хорошо согласуется с результатами радиоуглеродного анализа образцов древесного тлена из пяти погребений.

Грунтовые могильники с погребениями по обряду ингумации, сопровождающимися богатым набором металлических украшений, оружием и орудиями труда, которые появляются в Волго-Окском регионе в первые века н. э., рассматриваются обычно как яркий феномен культуры по-



4. Женское погребение. В могильной яме расчищены останки черепа, шейные гривны, височные кольца с лопастью и подковообразная фибула. 5. Нагрудная застезка из женского погребения. 6. Фрагмент рукояти плети с обмоткой из металлического жгута и навершием с привесками.

волжских финнов, отражающий формирование их культурных традиций и расселение в обширном Волго-Окском бассейне. Однако финские некрополи с ингумациями сравнительно немногочисленны и распространены по территории Волго-Окского региона неравномерно. Ареал могильников с погребениями III–V вв., которых известно всего около 40, ограничен преимущественно территориями на правобережье Волги и на правобережье Оки. Для финского населения северо-западной части Волжского бассейна характерен другой погребальный обряд — могильники с кремациями, помещавшимися в наземные сооружения — «домики мертвых», на поверхность земли или в неглубокие ямы.

Могильник Большое Давыдовское 2 образует крайнюю северо-западную точку на карте финских могильников с ингумациями III–V вв. Вещевой набор из погребений в целом близок комплексам культуры рязано-окских могильников, ареал

которой удален от места раскопок примерно на 250 км к югу. Однако многие черты погребального обряда и вещевые находки правомерно рассматривать как отражение связей с другими территориями и культурными общностями: Прикамьем, Окско-Сурско-Цнинским междуречьем, дяковскими памятниками Москворечья, Прибалтикой.

Открытие могильника дает редкую возможность исследовать древности мало изученной в Волго-Клязьминском междуречье исторической эпохи на стыке железного века и раннего средневековья и реконструировать облик культуры ранее неизвестной локальной группы поволжских финнов. Оно дополняет сложившуюся картину предыстории Ростово-Суздальской земли новыми яркими эпизодами, подробности и значение которых еще предстоит уточнить.

*Чл.-корр. РАН Н.А. Макаров*



7	8
9	10

7. Нагрудная бляха — женское украшение. 8. Височные кольца с лопастью. 9. Поясная пряжка из мужского погребения. 10. Подковообразная фибула круга эмалей из женского погребения.



## ПОСЕЛЕНИЯ И МОГИЛЬНИКИ I — ПЕРВЫХ ВЕКОВ II ТЫС. Н.Э. НА ТЕРРИТОРИИ САМБИЙСКОГО ПОЛУОСТРОВА

Широкомасштабные спасательные археологические работы на территории Калининградской области предоставили уникальную возможность для изучения расселения и культурной ситуации на территории Самбийского полуострова от бронзового века до раннего Нового времени. За пять лет в зонах строительства подземного хранилища газа у п. Романово и скоростной автодороги Калининград — Храброво — Зеленоградск раскопками изучены более двух десятков поселений и могильников<sup>1</sup>, основная часть которых относится к I тыс. н. э. — первым векам II тыс. н. э. Впервые в истории изучения Самбийского полуострова проведено археологическое изучение рядовых сельских поселений.

<sup>1</sup> Раскопками отдельных памятников руководили Э.Б. Зальцман, К.Н. Скворцов, О.А. Радюш, В.В. Бубликов, М.В. Студентов, И.В. Голубев, А.В. Новиков и другие специалисты.



1. Средневековое поселение Алейка I. Удила.
- 2–5. Могильник Алейка III, римское время. 2. Серебряная ложка — римский импорт.
3. Янтарные бусы. 4. Стекланная бусина с шахматным декором. 5. Общий вид раскопа.

Поселения I тыс. н. э. расположены, как правило, на невысоких пойменных всхолмлениях, иногда на склонах коренного берега, на удалении от рек и ручьев. Судя по расположению материковых ям, существовавшие здесь постройки имели каркасно-столбовую конструкцию. На памятниках, раскопанных полностью или на большой площади (от 10000 до 24000 м<sup>2</sup>), выделяются обычно 4–5 дворов или усадеб, отделенных друг от друга значительными незастроенными участками. Большая часть находок из ям представлена фрагментами лепной керамики. Предварительную датировку комплексов поселений римского времени, основанную на анализе керамических материалов, подтверждают редкие находки медных и серебряных римских монет II в. н. э., некоторых типов стеклянных бус, украшений из янтаря — бусин и заготовок подвесок. Благодаря раскопкам широкими площадями удалось исследовать не только территорию застройки, но и ближнюю хозяйственную зону поселений, где выявлены отдельные комплексы хозяйственных и столбовых ям, относящиеся к объектам, удаленным от жилых помещений.

В числе наиболее ярких находок — материалы могильников эпох римского влияния и Великого переселения народов II–VI вв., отражающие предысторию и ранние этапы формирования прусской культуры. Могильники представлены полями погребений — как кремаций, так и ингумаций, — располагавшимися, как правило, на вершинах или пологих склонах холмов. В некоторых случаях удалось проследить элементы внутренней планировки — ряды или зоны повышенной концентрации близких по времени захоронений.

В римское время погребения-ингумации в подпрямоугольных могильных ямах сменяются кремациями, обычно представляющими собой остатки сожжений на стороне. Они помещались в лепные керамические погребальные урны, вместилища из органических материалов или сыпались на дно могильных ям, над которыми часто сооружали каменные выкладки. Нередко над кремациями мужчин или рядом с ними совершались погребения коней.

Сопровождающий захоронения погребальный инвентарь представлен предметами вооружения



6	7
	8

6. Средневековое поселение Еугенен. Постройка XIV–XV вв. 7. Могильник Алейка III, римское время. Фибула, обтянутая золотой фольгой. 8. Средневековое поселение Алейка I. Каменная форма для отливки бляшек.



и воинского снаряжения. Среди них ножи-кинжалы, наконечники копий и щиты с железными умбонами, поясные и портупейные наборы, украшения — шейные гривны, ожерелья из стеклянных и янтарных бус, фибулы и браслеты, — а также лепные сосуды различных форм. Погребения коней могли сопровождаться деталями сбруи. В некоторых могилах эпохи римского влияния встречены провинциально-римские импорты, присутствие которых свидетельствует об особом статусе их владельцев, — золотое кольцо, литая серебряная ложечка, некоторые типы фибул и портупейных пряжек, а также серебряные или медные римские монеты. «Статусные» вещи — серебряные фибулы с золотой обтяжкой, серебряная обкладка луки седла с зооморфными и антропоморфными изображениями и др. — встречаются и в могилах эпохи Великого переселения народов. Одной из важных отличительных черт является присутствие в захоронениях большого количества янтарных украшений и необработанных кусков янтаря, добывавшегося на территории древней Самбии начиная с неолита.

Исследования 2005–2009 гг. — первый опыт раскопок могильников, расположенных на территории Калининградской области, широкими площадями. Так, площадь исследованного участка могильника Алейка 3 составила более 5000 м<sup>2</sup>, Митино 1 — более 10000 м<sup>2</sup>. Основываясь на подсчетах количества погребений на исследованных участках и оценке общей площади памятников, можно полагать, что подобные «поля погребений» содержали тысячи захоронений.

*А.Н. Хохлов*



9  
10  
11 12

9–12. Могильник Алейка III, римское время.

9. Серебряная фибула.

10. Умбон щита.

11–12. Лепные сосуды из погребений.



## РАННЕСРЕДНЕВЕКОВЫЙ МОГИЛЬНИК МАМИСОНДОН В СЕВЕРНОЙ ОСЕТИИ

Древняя история Кавказского региона слабо освещена в письменных источниках, поэтому при ее изучении крайне важны данные археологии. Наиболее яркую и концентрированную информацию об исторических процессах, как правило, содержат археологические памятники, расположенные в контактных зонах. На Центральном Кавказе одной из таких зон является Зарамагская котловина в Алагирском районе Республики Северная Осетия — Алания, которая находится на пересечении нескольких ущелий и перевальных путей, соединявших Северный Кавказ и Закавказье.



1. Вид на могильник Мамисондон.
2. Височная подвеска.
3. Перстень со стеклянной вставкой.
- 4–5. Оттиски со стеклянных вставок перстней.

В 2007–2008 гг. в ходе охранных раскопок в зоне проектируемого водохранилища Зарамагских ГЭС на юго-западной окраине с. Нижний Зарамаг был открыт и исследован новый памятник конца VII — начала IX в. н. э. — могильник Мамисондон. По обряду погребения памятник резко отличается от некрополей этого времени, известных в Осетии. Погребальные конструкции Мамисондона, согласно имеющимся на сегодняшний день данным, тяготеют к сооружениям, распространенным на Северо-Западном Кавказе в верховьях Кубани, в Крыму и на Среднем Дону. Пока не установлено, с какой из этнических групп связан данный обряд. Захоронения совершались в прямоугольных грунтовых ямах в деревянных гробах-рамах без дна, которые, как правило, перекрывались несколькими поперечными досками. Поверх досок настилали, видимо, «мягкое перекрытие» — покрывало из шкуры, кожи, ткани или циновки, — которое придавливали по периметру камнями.

Погребенных укладывали головой на запад, при этом в их ориентировке зафиксированы сезонные отклонения. Женщин хоронили в скорченном положении на правом, редко на левом боку, мужчин — вытянуто на спине.

Сохранившиеся фрагменты текстильных изделий говорят о том, что жители Зарамагской котловины носили одежду из льна, конопли, хлопка и шелка. Часто использовались ткани, произведенные в мастерских Египта, Средней Азии и Китая.

По набору инвентаря, представленного лишь немногочисленными личными украшениями или деталями костюма, могильник Мамисондон близок христианским погребениям Грузии. В то же время, многие вещи имеют местный колорит. Умершим надевали на руки до 19 перстней — из медных сплавов, реже серебра, железа или цвет-

ного стекла. На щитках перстней-печаток встречается как христианская, так и мусульманская символика; интересны стеклянные вставки с рельефными изображениями птиц, грифонов или копытных.

Головные уборы или платки женщин часто украшали височные кольца с тремя подвижными бусинными колонками. На позднем этапе существования могильника, примерно со второй половины VIII в., женщины стали использовать для закрепления причесок бронзовые булавки.

Любопытную демографическую картину позволили реконструировать антропологические исследования. За время существования могильника мужское население Зарамагской котловины сильно изменилось. Местные мужчины были вытеснены пришлой, разнородной по антропологическому составу группой.

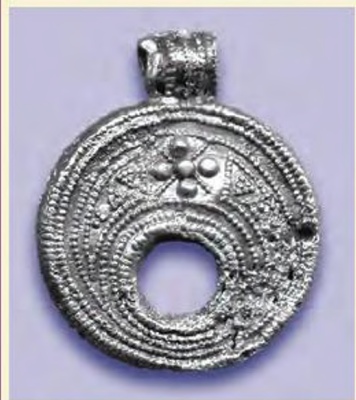
Возможно, приток смешанного мужского населения связан с одним из событий арабо-хазарских войн, когда в 763/764 г. хазары под предводительством Рас-Тархана обрушились на Закавказье и нанесли серьезный удар по арабам. В ответ, по свидетельству Я'куби, «abu Джа'фар велел выпустить семь тысяч из тюрем и собрать в разных областях много воинов, которых он отправил (против хазар), присоединив к ним рабочих и строителей». Эти отряды восстановили и построили оборонительные сооружения на арабо-хазарских границах и составили гарнизоны пограничных крепостей. Одна из таких крепостей, Касарское укрепление, сооруженная для защиты от угрозы с севера, исходившей от хазар и их союзников алан, находилась в 4,5 км к северу от Нижнего Зарамага.

*К.и.н. З.Х.-М. Албегова(Царикаева)*



6 7

6. Деталь погребения: стеклянные перстни.
7. Парное погребение.





# **Средневековье и Новое время**



## ДЕСЯТИННЫЙ РАСКОП В ВЕЛИКОМ НОВГОРОДЕ

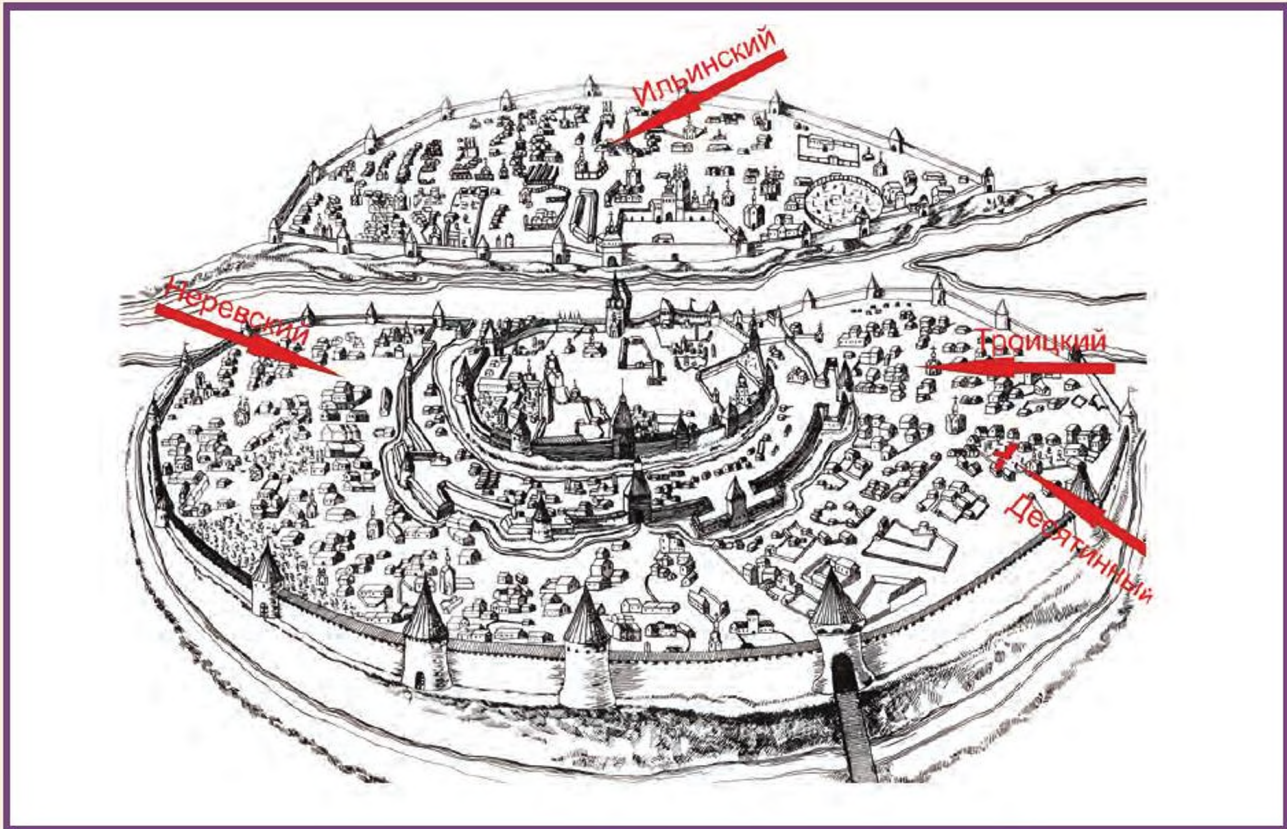
В 2008 г. масштабные исследования проводились в северо-западной части Людина конца средневекового Новгорода, недалеко от Рождественского Десятинного монастыря. На четырех раскопах общей площадью 3400 м<sup>2</sup> изучался слой X–XVII вв.

При относительно небольшой по масштабам Новгорода мощности культурного слоя Десятинного раскопа, составляющей 2–2,5 м, он дал богатый материал для изучения времени первоначального освоения и заселения этой части города в конце X — XI в., а также топографии и планировки усадеб и особенностей их материальной культуры в XII–XIV вв. Вещевая коллекция насчитывает около 7000 индивидуальных находок.



1. Мостовая Волосовой улицы, XIV в.
2. Крест-энколпион, XI в.
3. Шумящая подвеска, XI в.

4. Амулет-змеевик, XIII в.
5. Гирька для весов, XIII в.



На территории раскопа целиком или частично исследованы более 30 усадеб XII — начала XV в., площадью от 300 до 800 м<sup>2</sup>. Они располагались по сторонам двух улиц — Добрыни и Волосовой, первое упоминание которых в письменных источниках относится к 1130–1160 гг.

В конце X в. произошло деление территории на прямоугольные наделы канавками, углубленными в материк. Они проходили вдоль грунтовых дорог, которые вели от древнейшего поселка на берегу Волхова, ядра будущего Людина конца города, на запад. Первоначальное межевание по какой-то причине не было востребовано, и здесь в течение нескольких лет находилось пахотное поле. Следы

борозд в материке и пахотный слой прослежены на всей исследуемой территории. В слое обнаружены лепная и раннекруговая керамика, наконечник рала, арабские монеты, стеклянные бусы, поясные бляшки, амулет из клыка медведя.

В 20-е годы XI в. вблизи Волосовой улицы построили сложное сооружение, которое можно соотнести с «порубом», или тюрмой. От него сохранилась подземная часть в виде ямы диаметром 5 м и глубиной 3 м с остатками сооружения из вертикальных досок. В 1030-е гг. его заменили срубом квадратной формы размерами 230 x 240 см, сохранившимся на 28–30 венцов. На дне располагались две лавки и отхожее место в виде ямы. «Поруб» просуществовал около 20 лет.

Во второй половине XI в. территория делится плетнем на участки под сады и огороды. На одном из них сохранилось несколько десятков яблоневых пней. В этом слое обнаружены западноевропейские монеты, ременные накладки, нательные кресты, лопаты, косы.

В начале XII в. улицы впервые замощены деревом, а пространство между ними занимают усадьбы, отгороженные друг от друга частоколами. В слое XII в. обнаружено 5 ярусов сооружений и мостовых, просуществовавших около 100 лет,



6

6. План Новгорода со Знаменской иконы XVII в. Стрелками отмечено местоположение крупнейших раскопов.

7

7. Печать Владимира Мономаха, конец XI в.

здесь собрана очень представительная вещевая коллекция. Во всех усадьбах XII в. прослежены следы различных ремесел.

В начале XIII в. изучаемая территория запустела. Усадебная застройка исчезла, улицы также прекратили свое существование, а свободную территорию заняли огороды. Лишь в конце XIII в. по бывшим трассам улиц проложили новые деревянные мостовые. Вдоль них снова возникли основательно застроенные усадьбы, при раскопках которых получены значительные вещевые коллекции. Остатки мостовых и срубов прослеживались в культурном слое до начала XV в.

Об особом статусе жителей раскопанных усадеб свидетельствуют собранные здесь монеты и свинцовые печати. Среди монет — 12 серебряных дирхемов различных династий Арабского халифата VIII–X вв. и 51 западноевропейский денарий конца X — XI в.

Европейские монеты представлены двумя кладами конца XI в., состоящими из 23 и 4 монет, а также 24 единичными денариями. Первый клад содержит 22 германских денария, в основном из Саксонии и Фризии, и 1 датский денарий, второй — монеты Фризии, Саксонии и Нижней Лотарингии. В числе единичных монет денарии различных германских государств второй и третьей

четвертой XI в. и подражания им, английские пенни конца X — первой половины XI в. и скандинавские (?) подражания английским монетам. Чешская монета князя Болеслава II, датирующаяся концом X в., найдена в Новгороде впервые.

Сфрагистическая коллекция насчитывает 70 печатей — 59 древнерусских XI–XV вв., 8 заготовок и 3 византийские XII в., а также около 380 русских домонгольских пломб и 5 западноевропейских товарных пломб XV–XVI вв. Среди печатей — 15 булл, оттиснутых новыми матрицами.

Повышенная концентрация товарных пломб свидетельствует о вовлеченности местных жителей в XII в. в торговые операции, связанные с поставкой в Новгород мехов пушных зверей из восточных удаленных лесных районов Русского Севера. Западноевропейские торговые пломбы — свидетельства торговли Новгорода со странами Европы, откуда поступали разнообразные ткани, в основном тонкое дорогое сукно.

Слои XV–XVII вв. на раскопе оказались сильно перемешанными позднейшей деятельностью, но содержали богатый вещевой материал.

*Чл.-корр. РАН П.Г. Гайдуков,  
к.и.н. О.М. Олейников, к.и.н. Н.Н. Фараджева*



8 9

8. Тюрьма-«поруб», начало XI в.
9. Топор с деревянной рукоятью, XIV в.



10	11
12	

- 10. Амулеты и подвески, XI-XII в.
- 11. Свинцовые пломбы, XII в.
- 12. Десятинный раскоп. Слои XIV в.



## Исследование Благовещенского и Пантелеймонова монастырей близ Новгорода

Позднесредневековые монастыри Средней России, с их неповторимым силуэтом, скоплением храмов, башен, палат и колоколен, хорошо известны и являют собой гордость русской культуры. В то же время, их более ранние предшественники практически не изучены. О них сохранились лишь отрывочные летописные сведения и сообщения актов; и сами монастыри тоже дошли до нас лишь «отрывочно», фрагментарно, как, например, ставший «одиноким» собор Юрьева монастыря в Новгороде или собор Мирожского монастыря в Пскове, столь же одинокий в более позднем архитектурном ансамбле.



1. Западный пилон надвратного храма с видом на церковь Благовещения. 2. Саркофаг XIII в. внутри притвора. 3. Половина серебряной гривны. 4. Печать князя Даниила Александровича из парного погребения.

Восполнить этот пробел, получив сведения о ранних зданиях, погребениях, культурном слое и микротопографии монастырей XII–XV вв., — цель раскопок, уже более 7 лет проводимых в двух расположенных по соседству монастырях на южной окраине Великого Новгорода — Благовещенском на Мячине и Пантелеймоновом.

В Благовещенском монастыре раскопки ведутся с 2004 г. Вокруг собора XII в. открыты погребения XII–XVIII вв., как рядовые, в деревянных гробах, так и исключительные, в каменных саркофагах двух типов: сборных из 6 плит (XII–XIII вв.) и «ладьевидных» — из выдолбленного камня и крышки (XIV–XV вв.). В одновременном храму 1179 г. притворе, о котором ничего не было известно до его археологического открытия, расчищены два погребения в саркофагах из плинфы — редкость в Новгороде. Можно говорить о существовании вокруг собора и в его притворе элитарного некрополя, включавшего погребения как монахов из боярской среды, так и представителей боярских семей — вероятнее всего, ктиторов монастыря из бояр Людина конца.

Внутри собора раскопками исследована вся площадь. Под поздним полом на подсыпке была открыта известково-цемяночная подготовка под древний, первоначальный пол. В западной части храма обнаружена парная плинфяная гробница,

сооруженная, вероятно, для основателей монастыря, братьев Ильи и Гавриила, ставших новгородскими архиепископами и похороненных в Новгородской Софии. Оставшиеся пустыми саркофаги послужили, вероятно, для погребения игуменов монастыря в XIII в. — в их заполнении найдена свинцовая печать рубежа XIII–XIV вв.

В 40 м к северу от Благовещенского собора обнаружена упомянутая в летописи каменная надвратная церковь Богоявления 1180–1182 гг. От этого уникального памятника домонгольской архитектуры Новгорода сохранилось основание воротной башни, на которой стоял храм, уцелели плиты замощения проезда. На стенах здания XII в. в 1447 г. было поставлено новое здание, повторявшее основные габариты более раннего, но смещенное на 50 см к северу. При раскопках найдены фрагменты фресок, свидетельствующих о том, что храм был расписан, причем как в XII, так и в XV в. Рядом со зданием обнаружена половина серебряной гривны новгородского типа XIV в.

В Пантелеймоновом монастыре раскопками открыты основания монастырского собора 1207 г. и несколько захоронений.

*Диск. Вл.В. Седов*



5

6

5. Ладьевидный саркофаг XIV–XV вв. у Благовещенской церкви.

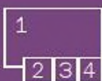
6. Часть храма Пантелеймонова монастыря 1207 г., открытая в 2009 г.



## РОСТОВ ВЕЛИКИЙ

Ростов, один из старейших русских городов, сохранил влажный культурный слой, сопоставимый по своим информационным возможностям с новгородским. Полевые исследования Института, ведущиеся здесь более 25 лет, позволили обнаружить следы первоначального мерянского поселка и тем самым подтвердить летописное сообщение о мере как о первом населении Ростова. Изучение основной толщи культурного слоя дало возможность проследить на археологических материалах дальнейшую историю города, начиная с конца X в.

В 2006–2009 гг. продолжались раскопки территории Конюшенного двора. Это здание с внутренним двором расположено в историческом центре Ростова, вблизи стен ростовского кремля. Культурный слой мощностью свыше 4 м, сохранившийся на этом участке, впервые позволил изучить отложения более чем 500-летнего периода жизни города без хронологических лагун. В истории исследованного участка выявлены четыре периода. Во время первоначального освое-



1. Территория городской усадьбы конца XIII в.
2. Деревянный гребень, середина XIII в.
3. Серебряная подвеска-лунница, середина XIII в.

4. Бронзовая пряжка, середина XI в.



ния во второй половине XI в. это было незастроенное пространство, используемое в хозяйственных целях. Сравнительно поздняя датировка нижнего горизонта оказалась неожиданной: при раскопках, проходивших прежде менее чем в 200 м от исследуемого участка, были зафиксированы более ранние слои — конца X в.

Около 1213 г. возникает городская усадьба, просуществовавшая несколько десятилетий. Раскопками вскрыта ее хозяйственная часть, на которой находились огороженные плетнем надворные постройки. Связанная с ними необычно многочисленная коллекция металлических ювелирных изделий, часть которых сознательно деформирована — вероятно, подготовлена к последующей переделке, — позволяет предполагать существование поблизости ювелирной мастерской.

После 1250 г. на том же месте возникает новая усадьба, что отразилось в перепланировке территории. По новым линиям прошли частоколы ограды, на иных местах, обновляясь со временем, встали бревенчатые постройки. Все оставалось неизменным более 200 лет. Богатая коллекция находок этого периода отражает все стороны жизни средневековых горожан. Обнаружены разнообразные изделия из железа, бронзы, серебра, фрагменты глиняной и стеклянной посуды, части и детали обуви и одежды из кожи, льна, шерсти, деревянная утварь и предметы обихода и даже непонятно как попавшая в такое «сообщество» вислая печать Александра Невского.

Усадьба исчезает на рубеже XV–XVI вв. В начале XVI в. здесь находилась мастерская по изготовлению терракотовых половых плиток, что было, вероятно, связано с нуждами хозяйства ростовских архиепископов, а затем существовали отдельные хозяйственные строения. В начале XVII в. был сооружен дренажный колодец с отходящими от него долбленными деревянными трубами, обмотанными берестой. Учитывая сложив-

шуюся на протяжении XVI–XVII вв. традицию хозяйственного использования исследованного участка, в дальнейшем продолженную строительством Конюшенного двора, можно полагать, что по крайней мере с начала XVI в. эта территория принадлежала Ростовскому архиерейскому дому.

Раскопки 2006 г. у построенной в XVI в. церкви Вознесения в валах позволили не только сделать многочисленные находки и наблюдения, связанные с историей храма и прилегавшего кладбища, но и установить, что освоение этой части городской территории произошло не позднее XIII в.

Еще одним объектом, изученным в 2009 г., является возведенный в 1684 г. собор Петра и Павла в бывшем пригородном Петровском монастыре, полностью разобранный в 1933 г. Удалось исследовать скрытые в земле остатки части кирпичных стен и фундамента, а также погребения средневекового кладбища. Наиболее ранние из них относились к XIII в., что подтверждает свидетельство «Жития» основателя монастыря, правнука Чингисхана, преподобного Петра Ордынского, о времени закладки первого деревянного храма. Редкими и значимыми находками являются фрагменты двух белокаменных саркофагов того же времени, свидетельствующие о высоком статусе погребенных. Антропологические определения, позволившие уловить признаки монголоидности у одного из захороненных, также могут считаться косвенным свидетельством реальной исторической основы «Жития».

*Д.и.н. А.Е. Леонтьев,  
к.и.н. А.В. Кашкин,  
Н.Г. Самойлович*



- |   |   |
|---|---|
| 5 | 6 |
|---|---|
5. Ковш из березового капа, начало XIII в.  
6. Обломок стеклянного сосуда с золотой росписью. Византия, XII в.



## ДРЕВНЕЙШЕЕ ПОСЕЛЕНИЕ ЯРОСЛАВЛЯ

Начало археологическому изучению Рубленого города — Ярославского кремля — было положено в 1937 г. П.Н. Третьяковым и М.К. Каргером и продолжено в 1940 г. Н.Н. Ворониным. Одной из важнейших проблем, сформулированных в те годы, было определение времени возникновения Ярославля. Древнейшее упоминание ярославской крепости в летописи связано с ее осадой булгарами в 1152 г.; она описывается как «мал городок», который осаждающие смогли окружить своими судами и отрезать от сообщения с внешним миром. Одновременно археологи ставили задачи изучения стратиграфии и сохранности древнейших культурных отложений и фортификационных сооружений города. Необходимо было также установить местонахождение домонгольского Успенского собора.



- 1-2. Остатки внутривальных конструкций-городен, XI в.
3. Лепные горшки, XI в.

Н.Н. Воронин определил время возникновения города как XI в., однако ни в раскопе, заложенном им возле Успенского собора, ни в ходе последующих работ, проводившихся на территории Рубленого города И.В. Дубовым, О.И. Иоаннисяном, В.В. Праздниковым и другими археологами, культурный слой этого времени обнаружить не удалось.

Исследования Института археологии, организованные на территории Ярославля в 2004–2009 гг., стали самыми масштабными в истории изучения города. Общая площадь раскопок на месте строительства нового Успенского собора, у дома № 1 на Волжской набережной и к северо-востоку от церкви Николая Рубленого, составила около 6000 м<sup>2</sup>.

В ходе работ исследованы сотни археологических объектов, относящихся к разным этапам существования Ярославля. На двух участках, исследованных в 2008–2009 гг., — в Рубленом городе и на Волжской набережной, впервые удалось зафиксировать культурный слой, сооружения и городские укрепления XI в.

На раскопе в Рубленом городе обнаружены остатки фортификационных сооружений XI в.: вала, ширина которого достигала в основании 18 м, и рва, глубиной шесть метров. Деревянные внутривальные конструкции — городни — были расположены в три ряда; от некоторых из них сохранилось несколько нижних венцов, что дало ценную информацию об их устройстве. Бревенчатый каркас вала был рублен из круглых бревен



4	6
5	

4. Дирхем династии Бувейхидов (937-938 гг.).
5. Лепной горшок и бусы.
6. Копоушка.



«в обло с выпуском». Городни имели форму, близкую к квадратной; длина стороны у внешних городен составляла около 5,3 м, у средних — около 4,2 м, у внутренних — около 3,8 м. Данные детали фортификационного сооружения типичны для конца X — первой половины XI в. Городни и пространство между ними были плотно забутованы материковым песком. На всей площади под валом зафиксирована тонкая прослойка, содержащая мелкие угли и лепную керамику, а ниже, по заключению почвоведов, располагался слой пахоты. Отсутствие выраженного культурного слоя под валом свидетельствует о том, что ранний город был сооружен на незаселенном месте. Результаты серий радиоуглеродных анализов, проведенных в двух лабораториях, подтвердили датировку этого фортификационного сооружения и слоя под ним в пределах конца X — начала XI в.

В раскопе на Волжской набережной, где также обнаружен ранний культурный слой, исследованы деревянные конструкции, часть которых, возмож-

но, была жилищами, остатки частоколов, хозяйственные ямы, фортификационные сооружения. На основе данных радиоуглеродного анализа они отнесены к XI в. Эта дата хорошо согласуется с датировкой вещевого материала, происходящего из культурного слоя, — подковообразных фибул, серебро- и золотостеклянных бус и бус-«лимонок», дирхема, а также многочисленных фрагментов лепных сосудов, которые позволяют вести отчет существованию города Ярославля с первой половины XI в.

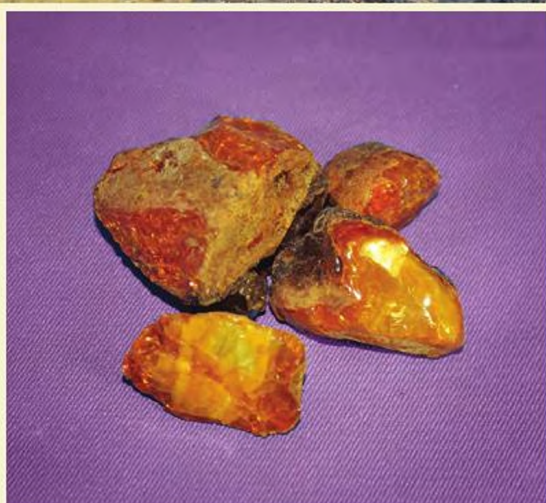
Исследования Института археологии, проведенные в Рубленном городе Ярославля, впервые за долгую историю его археологического изучения дали достоверные основания утверждать, что уже в первой половине XI в. на этом участке возникло укрепленное поселение — город.

*К.и.н. А.В. Энговатова*



7. Наконечник ремня.
8. Бусы X–XI вв.
9. Подковообразная фибула.

10. Шумящая подвеска.



## АРХЕОЛОГИЧЕСКИЕ ИССЛЕДОВАНИЯ НА ТЕРРИТОРИИ МОНОМАХОВА ГОРОДА ВО ВЛАДИМИРЕ

В 2006–2008 гг. Институт провел наиболее значительные по площади спасательные археологические работы в древнейшей части Владимира — Мономаховом, или Печернем, городе. Площадь раскопок, расположенных вблизи Троицкого вала, возведенного в начале XII в., составила 2500 м<sup>2</sup>. Культурный слой на исследованной территории представлен в основном отложениями XVI–XIX вв.; древнерусский горизонт сохранился на небольших участках и в виде заглубленных в материк ям. Слой XIV–XV вв. выявить не удалось, этим временем датируются только отдельные ямы.



1. Остатки подпола древнерусской постройки со скоплением янтаря.
2. Вид с раскопа на колокольню церкви Святой Троицы.
3. Необработанные куски янтаря из «клада».
4. Фрагменты сирийских стеклянных сосудов.

К домонгольскому времени относятся остатки шести усадеб и следы частоколов, маркирующие межусадебное пространство и улицу, пересекавшую северо-западную часть Мономахова города с север-северо-востока на юг-юго-запад и выходившую к современной Соборной площади, где локализуются Торговые ворота и, предположительно, торговая площадь. Вероятно, в домонгольском Владимире существовала линейно-поперечная система планировки улиц, привязанная к воротам в крепостной стене и к центральной магистрали, идущей через весь город от Золотых к Серебряным воротам.

Северо-западная часть Мономахова города, расположенная вблизи от детинца, являлась богатым районом древнего Владимира. Об этом свидетель-

ствуют размеры раскопанных жилых усадебных построек с подпольями площадью от 16 до 48 м<sup>2</sup> и характер вещевых находок. Прежде всего, это предметы далекого импорта: стеклянные сосуды сирийского и византийского производства, поливная керамика, фрагменты бронзового и каменного котлов, ручка среднеазиатского кувшина и пр. Особенно многочисленны фрагменты трапезундских и триллийских амфор. К «статусным» вещам относятся железное писало, книжные застёжки, позолоченный перстень, хрустальные, сердоликовые бусы и некоторые украшения.

Остатки всех жилых построек носят следы большого пожара, наиболее вероятная дата которого — 1238 г. В подполе одной из них был обнаружен склад янтаря-сырца весом более 200 кг.



- 5. Наконечники стрел.
- 6. Писало.
- 7. Ручка восточного кувшина.

- 8. Раскоп после завершения работ.

Его невостробованность сразу после разрушения постройки свидетельствует о масштабах произошедшей катастрофы, которая привела к одновременной гибели всего этого района города.

Скопление янтаря-сырца площадью 6 м<sup>2</sup> и мощностью 24 см было обнаружено на дне сгоревшего подпола площадью 48 м<sup>2</sup>. Сохранились остатки трех коробов из древесины сосновых пород, стоявших, вероятно, на деревянных полках или полах вдоль одной из стен постройки. Исследования показали, что весь янтарь подвергся воздействию температуры не ниже 130 °С, при которой начинаются изменения в его структуре, отражающиеся на прозрачности и цвете, часть расплавилась полностью или спеклась, образовав местами монолит смолы.

Судя по контексту находки, янтарь, хранившийся в доме, предназначался на продажу; необработанные куски, обнаруженные в постройках соседних усадеб, свидетельствуют о том, что он уже продавался до пожара.

Потребность в янтаре на внутреннем рынке древнерусского государства, в том числе в самом Владимире, в это время была высока: его использовали при изготовлении олифы и красок, в медицине, для производства украшений, жгли в качестве благовоний. Судя по сделанной находке, Владимир-на-Клязьме являлся одним из основных транзитных пунктов международной торговли янтарем наряду с древними городами Польши и Волжской Болгарии.

Склад янтаря из Владимира является крупнейшим не только для России, но и для всей Европы эпохи Средневековья. Эта находка не позволяет судить о динамике развития торговли янтарем в домонгольское время, но она впервые дает представление об объемах этой торговли.

*К.и.н. О.В. Зеленцова, И.Н. Кузина*



9  
10  
11 12

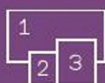
9. Бусы из ожерелья, найденного в сгоревшей постройке. 12. Остатки деревянного короба с янтарем.  
10. Стекланный браслет.  
11. Янтарь in situ.



## НОВЫЕ ИССЛЕДОВАНИЯ СРЕДНЕВЕКОВЫХ ПАМЯТНИКОВ БЕЛОЗЕРЬЯ

С 2006 г. в Белозерье проводится новый цикл полевых исследований, направленных на изучение начального этапа средневековой колонизации края. Отличительной чертой этих работ стало широкое использование современных методов изучения культурного слоя, включающих более тщательную фиксацию выявленных объектов и полную промывку исследуемых напластований на металлических ситах, что позволяет собрать все содержащиеся в слое находки.

Ведение раскопок на новом методическом уровне требует значительных затрат времени, а их результативность во многом зависит от



1. Поселение Крутик. Западный склон гряды.
2. Стеклянные бусы.
3. Селище Никольское V. Остатки жилого дома.



выбора опорных пунктов. Учитывая это, работы были организованы на двух существенно различающихся между собой поселениях, потенциально позволяющих получить разностороннее представление о начальной истории развития региона. Одно из них — рядовое, миниатюрное по размерам селище Никольское V на р. Кеме, датированное X в.; второе — известное поселение Крутик IX–X вв., существование которого связано с системой протогородских центров, ориентированных на дальнюю международную торговлю. На обоих памятниках ранее уже проводились исследования, но применение новых методов раскопок позволило получить качественно новую информацию о характере и уровне жизни на поселениях.

Несмотря на небольшую вскрытую площадь — около 40 м<sup>2</sup> на каждом памятнике, — объем полученной вещевой коллекции оказался необычайно велик: свыше 4200 предметов. Привлекает внимание структурная близость этих собраний. Около половины находок составили стеклянные бусы — яркий индикатор вовлеченности жителей в масштабную пушную торговлю. Важным результатом применения новых методов стало обнаружение значительного количества дирхемов — не только на Крутике, где их найдено 30 экземпляров, но и на кемском селище, с которого происходит 10 монет. Подобная концентрация дирхемов на столь разных по статусу поселениях позволяет по-новому оценивать масштабы присутствия арабского серебра в Белозерье и степень товарности местной экономики.

В то же время, между поселениями отмечаются и существенные различия. По насыщенности слоя вещами Крутик, где на каждом квадратном метре собрано более 80 предметов, примерно в 4 раза превосходит селище на Кеме. Здесь фиксируется и значительно более высокая концентрация предметов, связанных с бронзолитейным и косторезным ремеслом. Интересной находкой является миниатюрная роговая подвеска, изображающая бобра. Для понимания принципов обучения ремеслу важно отметить наличие в коллекции игрушечных орудий труда литейщика — льячек и литейных формочек. Судя по находкам роговых и каменных пряслиц, а также отходов их производства, косторезы Крутика занимались и обработкой камня, причем изделия местного производства технологически изготовлены точно так же, как и известные шиферные пряслица.

Важнейшим событием в истории исследования Крутика стало обнаружение некрополя, на котором были выявлены погребения, совершенные по обряду трупосожжения с последующим поверхностным рассыпанием кремнированных останков и многочисленного погребального инвентаря. Продолжение исследования некрополя позволит найти ответы на важные вопросы, касающиеся истории формирования этого интереснейшего комплекса памятников и начальных этапов освоения северо-восточных окраин Руси.

*К.и.н. С.Д. Захаров*



4	5
6	7

4. Поселение Крутик. Монеты-дирхемы и полудрахма.

5. Поселение Крутик. Тигель и льячка.

6. Поселение Крутик. Роговая подвеска, изображающая бобра.

7. Селище Никольское V. Ременные накладки.



## РОСТИСЛАВЛЬ РЯЗАНСКИЙ

Ростиславль Рязанский — один из немногих древнерусских городов, дата основания которого сохранена летописями. Под 6661 г. от сотворения мира (1153 г. от Р. Х.) в Никоновской летописи записано: «Князь Ростислав Ярославич Рязанский созда во имя свое град Ростиславль у Оки реки». Этот человек оставил по себе память как о не слишком удачливом, но упорном противнике могущественного Владимиро-Суздальского князя Юрия Долгорукого, основателя Москвы. В настоящее время Ростиславль — это заросшее лесом городище с прекрасно сохранившимися валами, размещающееся в живописной местности на правом берегу Оки, рядом с подмосковным райцентром



1. Горшок XIV в.
2. Вид на городище Ростиславль.
3. Подковообразная фибула, XII–XIII вв.
4. Шумящая подвеска, XII–XIII вв.
5. Накладка дьяковской культуры, вторая половина I тыс. до н.э.

г. Озеры, в 150 км к югу от Москвы. С археологической точки зрения это типичный «малый город» средневековой Руси, площадь которого вместе с посадами едва достигала 7,5 га.

Археологическое изучение памятника проводится с 1991 г., с 1994 г. здесь осуществляются планомерные раскопки широкой площадью (к настоящему времени изучено более 3000 м<sup>2</sup>) с применением современных естественнонаучных методов. Удалось установить, что на площадке будущего города еще в эпоху финального палеолита (10–13 тыс. л. н.) существовала одна или несколько стоянок с характерным инвентарем типа Лингби — Аренбург, изученные А.В. Трусовым. В эпоху бронзы, во II тыс. до н. э., площадка городища также иногда обживалась, о чем свидетельствуют находки каменных сверленных боевых топоров и керамики примокшанской культуры. Однако стационарное поселение (городище) появилось здесь только в эпоху раннего железа. Оно было защищено валом, в насыпи которого прочитывается не менее 10 последовательных горизонтов, относящихся ко времени с V по I в. до н. э., в течение которого было воздвигнуто грандиозное сооружение высотой 6 м. Полная прорезка столь крупного сооружения проведена в России впервые. На самой площадке дьяковского городища, размерами всего 50 x 30 м, изучено несколько жилых построек, так называемых «длинных домов», с очагами внутри и культурным слоем

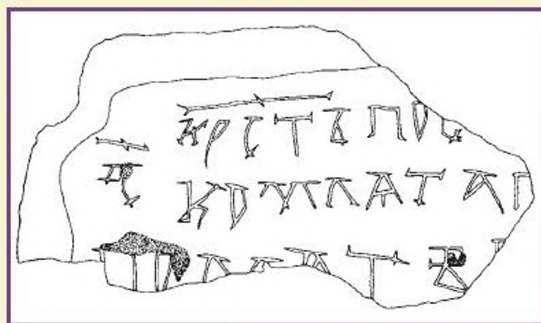
мощностью более полуметра. Жизнь на этом городище продолжалась и позднее — до V в. н. э., когда оно погибло в огне пожара.

Первое славянское, еще не укрепленное, поселение появилось здесь в X в., однако оно просуществовало не более половины столетия. Только в середине XII в., в полном соответствии с данными летописи, на этом месте был построен город, защищенный деревоземляной стеной, руины которой имеют сегодня вид вала высотой до 4 м. Эта стена перестраивалась 3 раза, еще больше перестроек претерпели городские усадьбы; за время раскопок были изучены более 500 заглубленных в материк объектов, остатки более чем 100 жилых и хозяйственных построек, гончарный горн, ювелирная мастерская, усадьбы священнослужителя, аристократии и рядовых горожан. В центре города размещалась деревянная церковь, окруженная кладбищем XII–XVII вв., уже изученным на значительной площади — раскопано более 150 погребений.

На материалах Ростиславля разработана классификация керамики Рязанской земли и новая система статистики керамического материала.

Исследования Ростиславля позволили составить представление о материальной культуре, планировке и застройке типичного «малого города» средневековой Руси, центра мелкого удельного княжества. Просуществовав до начала XVII в., этот город был стерт с лица земли бурными событиями «смутного времени».

*К.и.н. В.Ю. Коваль*



6  
7 8

6–7. Обломок каменного креста с надписью, XII в.

8. Иранская чаша с люстровой росписью, начало XIV в.



## РАСКОПКИ КУРГАННОГО МОГИЛЬНИКА НОВОСЕЛКИ 2

К концу XX в. масштабы раскопок древнерусских курганных могильников резко сократились; это было связано как с переносом основного внимания археологов на изучение поселений, так и с тем, что значительная часть курганов была уже исследована, а оставшаяся оказалась основательно разрушенной кладоискателями. Курганная группа Новоселки 2, расположенная на берегу р. Клязьмы в Химкинском районе Московской области, составляла исключение: из 20 курганов 18 сохранились в ней нетронуемыми. В связи с разработкой проекта новой автотрассы Москва — Санкт-Петербург



1. Вятичское височное кольцо.
2. Разрез кургана.
3. Женское захоронение.
4. Витая гривна.
5. Нателный крест.

в 2008 г. здесь проведены раскопки, в результате которых могильник полностью исследован. Рядом с ним обнаружено неизвестное ранее поселение древнерусской эпохи, жителям которого, вероятно, и принадлежали захоронения в Новоселках.

Археологически изучена вся площадь могильника, включая межкурганное пространство. Специалисту-почвоведу, сотруднику Института географии РАН д.г.н. А.А. Гольевой, удалось установить, что под многими курганными насыпями сохранились остатки древней пашни. В 20 курганах исследовано 27 погребений, содержащих 29 индивидов: 12 взрослых мужчин, 11 женщин и 6 детей. Лишь одно из них совершено на горизонте, остальные размещались в могильных ямах глубиной от 0,3 до 1,3 м. В 12 случаях умершие лежали в деревянных гробах, 9 из которых были обернуты берестой. Все гробы изготовлены из дуба, дубовые угли встречены также в заполнении 4 могильных ям. В то же время, в ровиках курганов встречены угли совершенно иных древесных пород — ели, березы, ивы, сосны, осины.

Погребальный инвентарь из женских захоронений характерен для подмосковных вятичей и включает семилопастные и перстнеобразные височные кольца, сердоликовые, хрустальные и стеклянные бусы, витые шейные гривны, разнообразные браслеты и перстни. Встречен только один крест-тельник, происходящий из заполнения могильной ямы. В двух курганах обнаружены остатки ткани — шерстяной с клетчатым орнаментом в мужском погребении и тесьмы с золотым шитьем в захоронении женщины. Уникальна на-

ходка в двух курганах кожаной обуви — туфель. Большой интерес вызывают четыре золотостеклянные подвески, впервые встреченные на территории Руси и происходящие, возможно, из киевских мастерских. Все вещи датируются второй половиной XII — первой третью XIII в., при этом среди погребений выделяются две большие хронологические группы — более ранние, относящиеся ко второй половине XII в., и более поздние, первой трети XIII в.

Хронологическое распределение погребений позволяет сделать вывод, что курганы насыпались не бессистемно, а в строгой последовательности. Вероятно, можно говорить по крайней мере о двух группах, хоронивших своих представителей, включая семейные пары, в разных частях могильника. Одна из них занимала южную часть могильника, вторая — северо-западную.

Раскопки курганного могильника Новоселки 2 дали принципиально новую информацию о способах возведения насыпей, впервые позволили выявить внутреннюю хронологию курганных могильников вятичей и показали, что исследование курганов, проведенные на современном методическом уровне, могут изменить многие аспекты существующих представлений.

*Е.П. Захарова, к.и.н. В.Ю. Коваль,  
к.и.н. А.В. Энговатова,  
д.и.н. М.В. Добровольская*



6

7

6. Бусы из сердолика и горного хрусталя.  
7. Горшок из погребения.



## ВОСКРЕСЕНСКИЙ НОВО-ИЕРУСАЛИМСКИЙ МОНАСТЫРЬ

Воскресенский монастырь был заложен патриархом Никоном в 1655–1666 гг. Сторонник симфонии власти, великий реформатор видел в нем церковную столицу страны, намереваясь воссоздать под Москвой святыни Палестины. На основе обмеров и моделей было начато строительство полномасштабной «копии» храма Гроба Господня. Проект не был доведен до конца, но в образе Воскресенского собора мировая культура получила уникальный моментальный слепок с иерусалимской церкви, особенно в части плана и интерьера. Монастырь и его собор были достроены только в 1690-х гг., затем неоднократно терпели урон от пожаров и обрушений, но восстанавливались. И все же многие здания и части собора можно изучить только с помощью раскопок. Потребность в них возникла в 2009 г., когда было решено



1. Общий вид на раскопки в зоне дворцов и келий второй половины XVII – второй половины XVIII вв.
2. Подражание (?) золотой монете Матиаша Корвина. Вторая половина XV – начало XVI вв.
3. Фрагмент заготовки для головки херувима. Терракота, вторая половина XVII в.

ускорить реставрацию, полностью передать монастырь Церкви и создать в нем центр духовной культуры.

Осенью 2009 г. силами Института археологии здесь были проведены первые полномасштабные исследования: заложены три раскопа площадью около 1000 м<sup>2</sup> и до 150 шурфов. В результате удалось восстановить геологическую и геоморфологическую историю холма в изгибе реки, на котором стоит монастырь, и составить первую карту палеорельефа. Впервые была разработана микрохронология оснований Воскресенского собора и дан очерк истории его фундаментов. Вдоль каменной ограды монастыря, в первую очередь в зоне его башен и ворот, под землей открыты остатки кордегардий, других служебных зданий и сводчатых субструкций, на которые опирался вынесенный над крутым склоном холма край одной из башен. Субструкции использовали как служебные помещения, а поверх них настился круговой обход, необходимый для крестных ходов. Эти изоцирено продуманные конструкции не были известны ранее.

Невероятно насыщенной оказалась застройка жилых и хозяйственных зон. В южной части вся поверхность была покрыта булыжными мощения-

ми второй половины XVII — середины XVIII в., на которых видны остатки деревянных опор наружных галерей, фундаментами дворцовых зданий — палат для царя и патриарха — и келий большой протяженности. Хорошо сохранились полы, остатки печей, в основном изразцовых, и кирпичные погребки. Все это переслоено горизонтами пожаров и нового строительства — до второй половины XVIII в. жизнь здесь буквально кипела. Точность дат обеспечивают монастырские описи и обилие монет, которых найдено более 160. Раскрытие этих многослойных комплексов — сложная методическая задача: при углублении раскопов встает проблема сохранения открытых построек, под которыми лежат более древние.

Коллекция находок обширна, она рисует монастырский быт, дает материал для реставрации архитектуры, уточняет роль Нового Иерусалима в формировании русской культуры и искусства на рубеже Нового времени. Как известно, строительство Нового Иерусалима открыло важный этап развития изразцового дела в Московии: была освоена технология многоцветных эмалевых покрытий, введены сложные иконографические и эпиграфические композиции. При работах обнаружены



ранее неизвестные элементы иконной декорации собора, прежде всего — часть иконы Христа. Доказано участие в работах, рядом с европейски обученными выходцами из западных русских земель, мастеров со всей России. Именно они создали декор парадных печей в жилых палатах, трапезных и кельях. Собраны фрагменты тысяч изразцов самых разных типов, от архаичных терракотовых без поливы до плоских расписных и однотонных рельефных с «символами и эмблемами». Это разноголосье звучало в монастыре всего три-четыре десятилетия, в которые спрессованы полтора столетия развития русского изразца (конец XVI — начало XVIII в.). Такое разнообразие типов можно объяснить тем, что вместе оказались собраны мастера как из ремесленных центров крупных городов, так и из глухих углов, где архаичные формы начала XVII в. продолжали использовать спустя столетие (фрагмент глиняного штампа для изразца подобного типа — крайне редкая находка).

Слой монастыря насыщен вещами, владельцы которых обладали высоким социальным статусом. На раскопе вблизи участка дворца патриарха Никона найдена даже золотая монета — вероятно,

подражание дукату императора Священной Римской империи, венгерского короля Маттиаса Корвина. Как известно, на его основе в Московском государстве был выработан особый тип наградного знака, «угорский золотой».

Начатые предпроектные работы обогатили представления о конструкциях и декоре зданий. Они позволяют продумать стратегии развития монастырского пространства и восстановления утраченных сооружений; компенсационного и нового строительства; мероприятий по охране культурного слоя. Кроме того, на восточной оконечности холма впервые открыты поселения конца II тыс. до н. э. — первой трети I тыс. н. э., т. е. позднего бронзового и раннего железного веков. Эти материалы представлены фрагментами керамики и керном от каменного боевого топора. Находка в монастыре шумящей привески со стилизованными конскими головами и подвесками в виде гусиных лап, возможно, указывает на средневековый славянский или финно-угорский могильник XI в. н. э.

*Д.и.н. Л.А. Беляев*



5	6
7	8

5. Изразец со сценой охоты. Терракота, полихромная эмалевая глазурь. Конец XVII – первая четверть XVIII вв. 6. Литая шумящая привеска, XI в. 7. Голова льва. Терракота, полихромная эмалевая глазурь. Конец XVII – начало XVIII вв. 8. Монеты XVII века.





## Усыпальница князей Пожарских в Суздале

Раскопки погребальной палатки князей Пожарских и Хованских в суздальском Спасо-Евфимиевом монастыре проведены в 2008 г. в связи с восстановлением памятника князю Д.М. Пожарскому, построенного в 1865–1885 гг. и разрушенного в 1933 г. Усыпальницу Пожарских исследовал в 1851–1852 гг. граф С.А. Уваров. В задачи новых раскопок входила идентификация погребений современными методами, изучение конструкций и погребального обряда.

Усыпальница примыкает с востока к апсиде южного придела собора Преображения. Могилы образуют в ней три строгих ряда. Западный



1. Общий вид участка раскопок в Спасо-Евфимиевом монастыре, г. Суздаль.
2. Детское погребение XVII века: кирпичный скелп-саркофаг.
3. Надпись на крышке саркофага Н.А. Хованского.

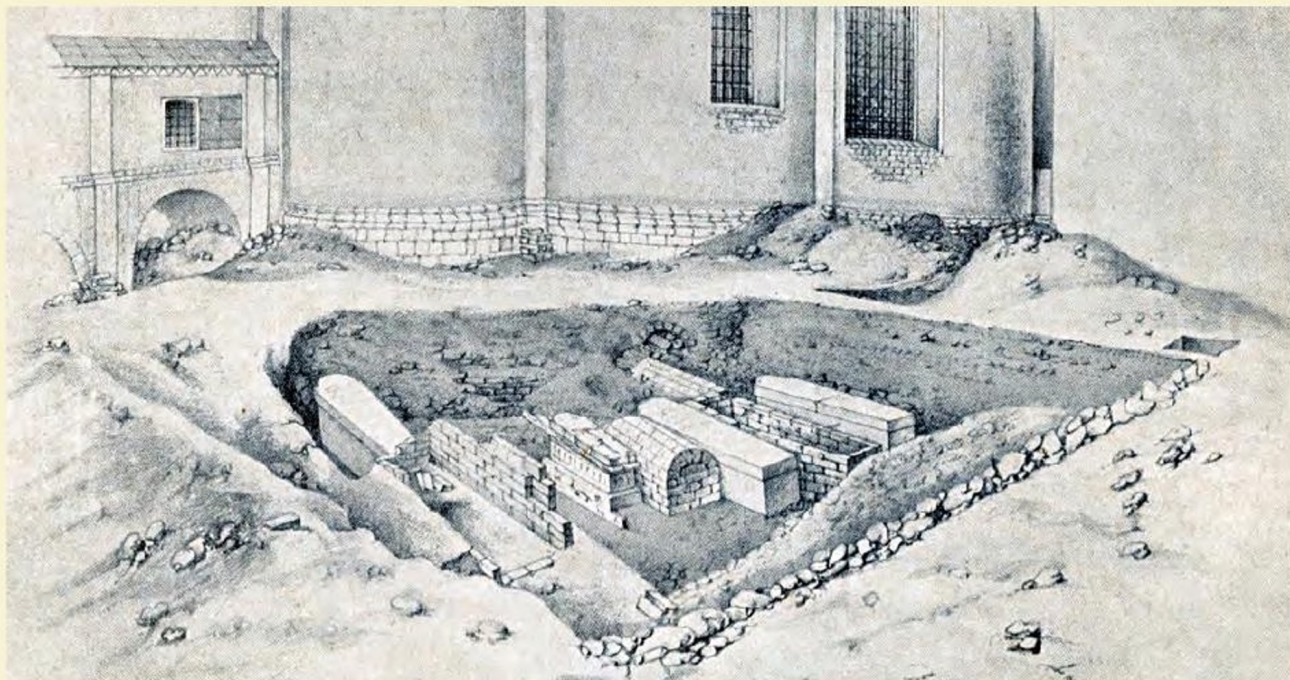
состоит из тесно прижатых друг к другу кирпичных склепов с деревянными гробами внутри; над некоторыми из них сохранились основания под надгробницы. В среднем ряду открыт белокаменный антропоморфный гроб князя Никиты Андреевича Хованского с записью о его смерти († 1608 г.); восточный включал склепы и три белокаменных саркофага. Один, детский, сделан из двух надгробий первой половины XVII в. Крышка второго несет запись о смерти князя Федора Пожарского († 1632 г.), сына князя Дмитрия. Князь Д.М. Пожарский завещал похоронить себя в головах сына, но кирпичный склеп № 14, сохранившийся к западу от погребения князя Федора, саркофага не содержал. К северу от князя Федора погребена пожилая женщина — мать Федора, Прасковья Варфоломеевна († 2.09.1635 г. в Москве), или его бабушка, Евфросиния († 1640 г.). Склеп с погребением женщины 20–30 лет, предположительно второй жены князя

Д.М. Пожарского, Ф.А. Голицыной († 1651 г.), замыкал восточный ряд.

Гробом князя Д.М. Пожарского († 1642 г.) граф А.С. Уваров счел третий, безымянный, саркофаг, который он вскрыл и подробно описал. Саркофаг стоял когда-то в кирпичном футляре со сводом, выходящим в уровень пола. Новые обмеры позволили реконструировать вид погребения и общий вид интерьера. Детали погребального обряда указывают на близость усыпальницы Пожарских царскому некрополю Архангельского собора Кремля и кладбищу рода Романовых в Новоспасском монастыре.

Антропологическая экспертиза останков 72 индивидов, связанных с усыпальницей, показала преобладание мужских над женскими — 61 и 32 % соответственно, что ярко рисует гендерные предпочтения на кладбищах монастырей; 7 % захоронений принадлежит детям. Вне усыпальницы





соотношение еще разительнее: среди 94 костяков открытого кладбища детских нет — младенцев, вероятно, предпочитали хоронить в женских обителях; мужских 84 %, женских 16 %. Семейный характер усыпальницы смягчил соотношение мужских и женских погребений; он объясняет и присутствие детей. Средний возраст погребенных в усыпальнице высокий: мужчины — 41 год, женщины — 35 лет. Выделяются останки воинов-всадников; монашеские могилы не фиксируются, хотя известно, что некоторые из погребенных приняли обеты.

Исследования усыпальницы стоят в ряду работ, на основе которых строится археология Смуты: раскопки Казанского собора в Москве, коллекции Тушинского лагеря и др. Они имеют особое общественное звучание в связи с установлением главного государственного праздника Российской Федерации, Дня народного единства, отмечаемого 4 ноября. Праздник берет начало от событий освободительной войны 1612 г. и неразрывно связан с именем ее героя — князя Дмитрия Пожарского. Научные исследования способствуют прославлению исторических событий, обеспечивших национальную независимость России.

По завершении раскопок памятник Д.М. Пожарскому восстановлен и торжественно открыт 4 ноября 2009 г. в присутствии Президента РФ.

*Д.и.н. Л.А. Беляев*



5

5. Раскопки А.С. Уварова на месте усыпальницы Хованских и Пожарских. Литография середины XIX в.  
6. Крышка саркофага Ф.Д. Пожарского с надписью (в толще фундамента памятника 1885 г.).

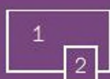
6



## БРАТСКИЕ МОГИЛЫ ЭПОХИ НАПОЛЕОНОВСКИХ ВОЙН В КАЛИНИНГРАДЕ

В 2006 г. в ходе спасательных раскопок на территории г. Калининграда (бывшего Кёнигсберга) отрядом под руководством А.И. Козлова были открыты и исследованы 12 коллективных захоронений солдат и офицеров Великой Французской армии, представляющих особый интерес для антропологов и историков военного дела эпохи Наполеоновских войн.

Братские могилы располагались на малом крепостном валу между Штайндаммскими городскими воротами и ближайшим к ним западным крепостным бастионом. Они были совершены в грунтовых ямах размерами от 3х3 до 5х5 м, в каждой из которых помещалось от нескольких десятков до 150 и более человек. На дне некоторых ям выявлены погребения в деревянных гробах. Вероятно, захороненные в них люди имели особый статус — это могли быть офицеры выс-



1. Коллективное захоронение.
2. Кивер военнослужащего 4 полка линейной пехоты Вестфальского королевства.

ших чинов или генералы. Всего в результате раскопок выявлены останки более чем 590 погребенных. С учетом разрозненных костных материалов можно считать, что здесь были захоронены более 800 человек — главным образом, солдаты и офицеры различных военных подразделений армии Наполеона, в том числе иностранных.

Принадлежность большинства погребенных к Великой армии определяется по находкам из могил. Наиболее информативны форменные мундирные пуговицы с изображениями, характерными для конкретных родов войск, полков и батальонов и позволяющими определить страну их происхождения. Здесь были захоронены солдаты и офицеры французских гвардейских, гусарских и егерских полков, а также полков линейной пехоты и пешей артиллерии. В числе погребенных встречены представители иностранных подразделений, воевавших на стороне Франции: второго швейцарского и четвертого вестфальского полков линейной пехоты, итальянских вспомогательных войск, вестфальские гвардейцы. Уникальна находка хорошо сохранившегося кивера четвертого полка линейной пехоты Вестфальского королевства. Не меньший интерес представляет армейская обувь — кожаные ботинки, подбитые гвоздями, кавалерийские кожаные сапоги. Встречены пряжки от амуниции, ружейные кремни, пули, российские и французские монеты, а также предметы личного обихода: нательные крестики, фрагменты курительных трубок, костяной мундштук. Находки монет — 5 франков серебром и 20 франков золотом, отчеканенных в 1811 и 1812 гг., — подтверждают датировку захоронений, совершенных осенью — зимой 1812–1813 гг., в период катастрофического отступления остатков Великой армии.

Для научной обработки материалов захоронений создана международная ассоциированная российско-французская лаборатория «Кёнигсберг 1812». В нее вошли специалисты Института археологии и Средиземноморского университета г. Мар-

селя, среди которых не только профессиональные антропологи и археологи, но и медики, стоматологи, генетики, молекулярные биологи.

Расположение захоронений указывает на лавочный характер военного кладбища, принадлежавшего госпиталю. Немалую роль в гибели погребенных здесь людей сыграла бушевавшая в это время в Кёнигсберге эпидемия тифа, которая уничтожала не только остатки армии, но и мирное население города. 96% погребенных индивидов — мужчины, при этом возраст большей их части составляет 18–25 лет. Встречено также несколько женщин и детей, вероятно мирных жителей Кёнигсберга, погибших от тифа.

Оценка длины тела погребенных, в числе которых — очень высокие для своего времени люди (175–180 см), позволяет говорить о том, что перед нами представители элитных войск французской армии, отбор в которые проходил по особым стандартам.

Международная команда ученых смогла провести экспертизу причин смерти солдат французской армии. По данным палео-ДНК выявлены индивиды, больные тифом. При исследовании костных останков антропологами выявлены черепно-лицевые травмы от ранения холодным оружием, различные последствия ран конечностей; удалось определить специфические травмы, характерные для пехотинцев и кавалеристов. При оценке методов лечения травм и боевых ранений выявлены случаи ампутаций в силу различных причин, в том числе обморожения конечностей.

Комплекс материалов, полученный при проведении исследований в Калининграде, представляет собой ценнейший археологический источник, позволивший создать уникальный информационный массив по антропологии многонационального населения Европы эпохи Наполеоновских войн.

*А.Н. Хохлов,  
чл.-корр. РАН А.П. Бужилова*



3 4 5

3. Бронзовый нательный крест. Россия.
4. Французская золотая монета достоинством в 20 франков. 1811 г.
5. Бронзовая мундирная пуговица. Полки Императорской гвардии, Франция.



**Археологические открытия**

Европейская Россия  
1591–2004 гг.



Исследования  
палеолита  
в Зарайске  
1999–2005



**ARCHEOLOGIA AVRAMICA**



Археология  
севернорусской  
деревни  
X–XIII  
веков

Том 2

НАУКА



ABRAU ANTIQUA



АРХЕОЛОГИЧЕСКИЕ  
ОТКРЫТИЯ  
2006 года



НАУКА



**ФАНАГОРИЯ**

Политико-экономический комплекс IV в. н.э.



М.А. Диктер

**МОЗАИКА-КОМУЖАП**

Памятник наскального искусства  
в зоне золотых мест  
Саянской ГЭС



Г. Г. Король

**ИСКУССТВО  
СРЕДНЕВЕКОВЫХ  
КОЧЕВНИКОВ  
ЕВРАЗИИ**

ОЧЕРКИ



INSTITUTE OF ARCHAEOLOGY

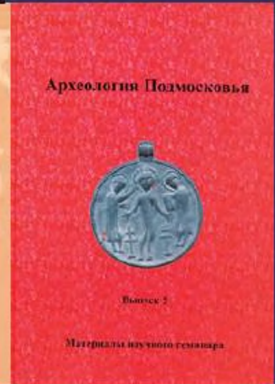
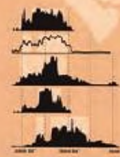
RUSSIAN ACADEMY OF SCIENCES



А. В. Матвеева  
**ЖЕНСКИЙ КОСТЮМ  
ЦЕНТРАЛЬНОГО И ЗАПАДНОГО  
ПРЕДКАВКАЗЬЯ  
В КОНЦЕ IV – СЕРЕДИНЕ VI в. н.э.**



**АНАЛИТИЧЕСКИЕ  
ИССЛЕДОВАНИЯ  
ЛАБОРАТОРИИ**



Археология Подмосквья



Выпуск 2

Материалы научного семинара

**Монографії и сборники  
Института археологии  
2008–2009**

*Авилова Л.И.* Металл Ближнего Востока: модели производства в энеолите, раннем и среднем бронзовом веке. М., 2008. 227 с.

Актуальные направления антропологии: Сборник, посвященный юбилею академика РАН Т.И. Алексеевой / Отв. ред. А.П. Бужилова, М.В. Добровольская, М.Б. Медникова. М., 2008. 255 с.

Антропоэкология северо-восточной Азии: Чукотка, Камчатка, Командорские острова / Отв. ред. Т.И. Алексеева, А.П. Бужилова, М.Б. Медникова, М.В. Добровольская. М., 2008. 368 с.

Археология Владимиро-Суздальской земли: Материалы научного семинара. Вып. 2 / Отв. ред. Н.А. Макаров, сост. С.В. Шполянский. М., 2008. 224 с.

Археология и геоинформатика / Отв. ред. Д.С. Коровов. Вып. 5. М., 2008 (CD).

Археология и история Пскова и Псковской земли: Семинар им. акад. В.В. Седова. Материалы LIII заседания / Отв. ред. И.К. Лабутина. Псков, 2008. 416 с.

Археология Кавказа и Ближнего Востока: Сборник к 80-летию чл.-корр. РАН, проф. Р.М. Мунчаева / Ред.-сост. Н.Я. Мерперт, С.Н. Кореневский. М., 2008. 416 с.

Археология парка "Царицыно": По материалам исследований экспедиции Института археологии РАН 2002–2008 гг. / Авт.-сост. Н.А. Кренке, отв. ред. Л.А. Беляев. М., 2008. 364 с.

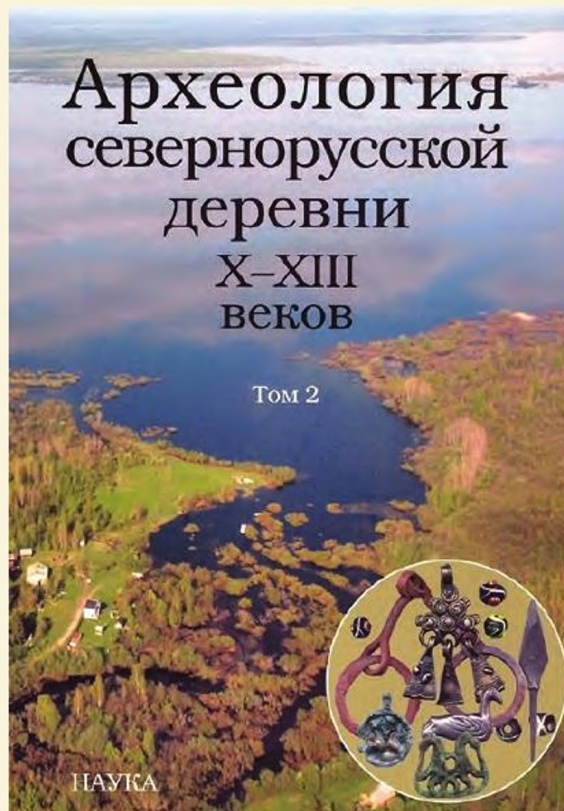
Археология Подмосковья: Материалы научного семинара / Отв. ред. А.В. Энгватова. Вып. 4. М., 2008. 400 с.

Археология севернорусской деревни X–XIII веков: Средневековые поселения и могильники на Кубенском озере. В 3 т. Т. 2: Материальная культура и хронология / Отв. ред. Н.А. Макаров. М., 2008. 365 с.

Аспургиане на юго-востоке Азиатского Боспора: по материалам Цемдолинского некрополя / Отв. ред. А.А. Малышев. М., 2008. 304 с.

*Гаврилов К.Н.* Верхнепалеолитическая стоянка Хотылево 2 / Отв. ред. Х.А. Амирханов. М., 2008. 256 с.

*Гуляев В.И.* Древние цивилизации Америки. М., 2008 (Terra Historica). 448 с.



*Демиденко С.В.* Бронзовые котлы древних племен нижнего Поволжья и южного Приуралья (V в. до н.э. — III в. н.э.). М., 2008. 328 с.

Древности Боспора: Международный ежегодник по истории, археологии, эпиграфике, нумизматике и филологии Боспора Киммерийского / Гл. ред. А.А. Масленников. Т. 12. Ч. 1. М., 2008. 364 с.

Древности Боспора: Международный ежегодник по истории, археологии, эпиграфике, нумизматике и филологии Боспора Киммерийского / Гл. ред. А.А. Масленников. Т. 12. Ч. 2. М., 2008. 250 с.

Древности Юга России: памяти А.Г. Атавина / Отв. ред. Г.Е. Афанасьев. М., 2008. 556 с.

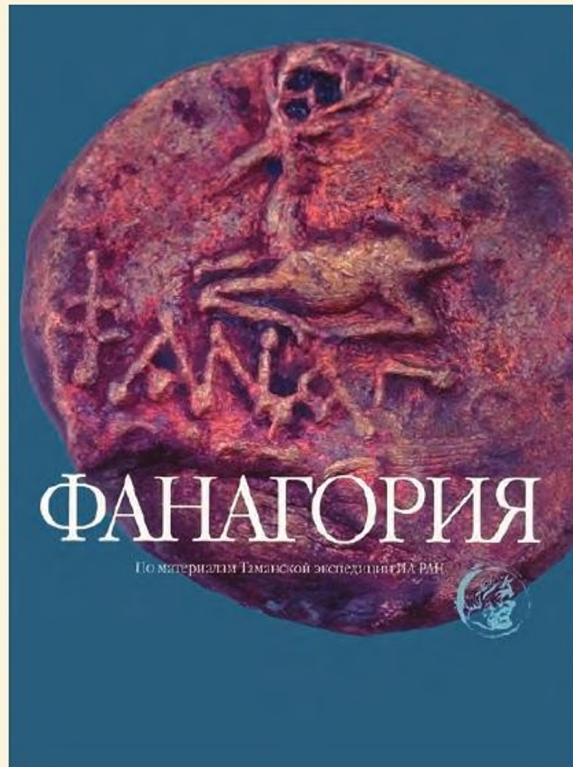
*Жилин М.Г., Кольцов Л.В.* Финальный палеолит лесной зоны Европы (культурное своеобразие и адаптация). М., 2008. 313 с.

*Жилина Н.В., Макарова Т.И.* Древнерусский драгоценный убор — сплав влияний и традиций IX–XIII вв.: Художественные стили и ремесленные школы. М., 2008. 296 с.

Искапаемый Нопо из Хвалынска / Отв. ред. М.Б. Медникова, М.В. Добровольская, А.П. Бужилова. М., 2008 (Антропологическая коллекция). 72 с.



- Исланова И.В.* Городище Отмичи / Отв. ред. Н.А. Кренке. М., 2008 (Раннеславянский мир; Вып. 11). 284 с.
- Король Г.Г.* Искусство средневековых кочевников Евразии. М.; Кемерово, 2008 (Тр. САИПИ; Вып. V). 332 с.
- Кочаров У.Ю.* Вооружение воинов Северо-Западного Предкавказья VIII–XIV вв. (оружие ближнего боя). М., 2008. 176 с.
- Краткие сообщения института археологии. Вып. 222 / Гл. ред. Н.А. Макаров. М., 2008. 229 с.
- Лесная и лесостепная зоны Восточной Европы в эпохи римских влияний и Великого переселения народов. Вып. 1 / Отв. ред. А.Н. Наумов. Тула, 2008. 397 с.
- Малашев В.Ю., Яблонский Л.Т.* Степное население южного Приуралья в позднесарматское время: по материалам могильника Покровка 10. М., 2008. 365 с.
- Медникова М.Б.* Неизгладимые знаки: татуировка как исторический источник. М., 2007 (Studia naturalia). 216 с.
- Московская Русь: проблемы археологии и истории архитектуры: к 60-летию Леонида Андреевича Беляев / Сост. А.Л. Баталов, Н.А. Кренке. М., 2008. 576 с.



- Никитина Г.Ф.* Черняховская культура Поднепровья (по результатам анализа археологических источников). М., 2008. 447 с.
- OPUS: Междисциплинарные исследования в археологии. Вып. 6 / Ред. А.П. Бужилова. М., 2008. 352 с.
- Петроглифы Пегтымеля. Изд. 2-е, дополн. / Отв. ред. Е.Г. Дэвлет. М., 2008 (CD).
- Поселение как исторический источник (теоретические и методические подходы к изучению поселений в современной археологии): Тез. докл. междунар. науч. конф. / Отв. ред. В.И. Гуляев, сост. О.А. Лопатина. М., 2008. 64 с.
- Проблемы истории, филологии, культуры. Вып. XXI: В честь 80-летия Рауфа Магомедовича Мунчаева / Ред. М.Г. Абрамзон. М.; Магнитогорск; Новосибирск, 2008. 609 с.
- Проблемы современной археологии: Сборник памяти В.А. Башилова / Отв. ред. М.Г. Мошкова. М., 2008. 348 с.
- Сапрыкин С.Ю., Масленников А.А.* Граффити и дипинти хоры античного Боспора. М., 2008 (Боспорские исследования). 320 с.
- Седов Вл.В.* Килисе Джамы: столичная архитектура Византии. М., 2008. 335 с.
- Селезнев А.Б.* Стоянка Сунгирь: вопросы организации жилого пространства. М., 2008. 80 с.
- Симонова Е.Н.* Материальная культура славянского населения Северо-Восточной Венгрии VII–XI веков: по керамическим материалам. М., 2008. 223 с.
- Сокровища сарматских вождей: материалы раскопок Филипповских курганов / Под общ. науч. ред. Л.Т. Яблонского. Оренбург, 2008. 144 с.
- Сорокин А.Н.* Мезолитоведение Поочья / Отв. ред. Н.Б. Леонова. М., 2008. 327 с.
- Сорокина И.А.* Полевые археологические исследования в России в 1946–2006 гг. (по архивным материалам и публикациям). Тула, 2008. 244 с.
- Спиридонова Е.А., Алешинская А.С., Кочанова М.Д.* Естественные и антропогенные изменения природного комплекса лесной зоны Русской равнины в Средневековье. М., 2008. 248 с.
- Труды II (XVIII) Всероссийского археологического съезда в Суздале 2008 г. / Отв. ред. А.П. Деревянко, Н.А. Макаров. Т. I. М., 2008. 472 с.
- Труды II (XVIII) Всероссийского археологического съезда в Суздале 2008 г. / Отв. ред.

А.П. Деревянко, Н.А. Макаров. Т. II. М., 2008. 560 с.

Труды II (XVIII) Всероссийского археологического съезда в Суздале 2008 г. / Отв. ред. А.П. Деревянко, Н.А. Макаров. Т. III. М., 2008. 428 с.

Фанагория. По материалам Таманской экспедиции ИА РАН / Ред. В.Д. Кузнецов. М., 2008. 104 с.

Царицыно: археология современности / Н.А. Кренке, О.И. Александрова, И.Н. Ершов, Е.В. Леонова, В.С. Нефедов. М., 2008. 208 с.

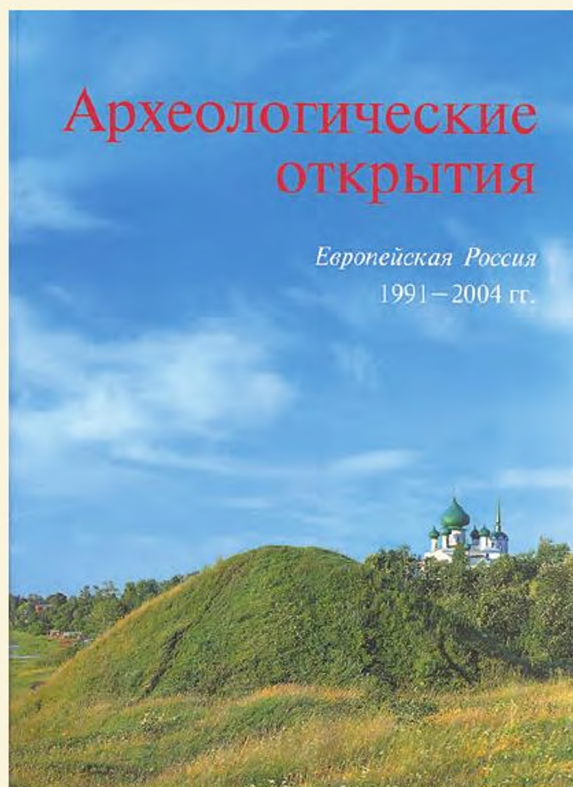
Цетлин Ю.Б. Неолит центра Русской равнины: орнаментация керамики и методика периодизации культур. Тула, 2008. 352 с.

Человек, адаптация, культура: К 75-летию С.В. Ошибкиной / Отв. ред. А.Н. Сорокин. М.; Тула, 2008. 475 с.

Чаидзе В.Н. Таматарха: Раннесредневековый город на Таманском полуострове. М., 2008. 328 с.

Amirkhanov H.A. Cave Al-Guza: the Multilayer Site of Oldowan in South Arabia. М., 2008. 56 p.

Starkov V.F. Review of the Arctic Pioneering. V. II: Russia and Search for Northeast Passage. М., 2008. 108 p.



## 2009

Abrau Antiqua. Результаты комплексных исследований древностей полуострова Абрау / Отв. ред. А.А. Малышев. М., 2009. 244 с.

Амирханов Х.А., Ахметгалеева Н.Б., Бужилова А.П., Бурова Н.Д., Лев С.Ю., Мащенко Е.Н. Исследования палеолита в Зарайске, 1999–2005 / Под ред. Х.А. Амирханова. М., 2009. 466 с.

Аналитические исследования лаборатории естественнонаучных методов. Вып. I / Отв. ред. и сост. Е.Н. Черных. М., 2009. 320 с.

Archeologia Abrahamica: исследования в области археологии и художественной традиции иудаизма, христианства и ислама / Ред.-сост. Л.А. Беляев. М., 2009. 456 с.

Археологические открытия: Европейская Россия 1991–2004 гг. / Под ред. Н.А. Макарова. М., 2009. 476 с.

Археологические открытия 2006 г. / Отв. ред. Н.В. Лопатин. М., 2009. 759 с.

Археология и история Пскова и Псковской земли: семинар имени акад. В.В. Седова: материалы 54 заседания (15–17 апреля 2008 г.) / Отв. ред. И.К. Лабутина. Псков, 2009. 464 с.

Археология Подмосковья: Материалы научного семинара. Вып. 5 / Отв. ред. А.В. Энгватова. М., 2009. 480 с.

Археология Романова двора: Предыстория и история центра Москвы в XII–XIX веках / Авт.-сост. Н.А. Кренке. М., 2009 (Материалы охранных археологических исследований; Т. 12). 524 с.

Археология севернорусской деревни X–XIII веков: Средневековые поселения и могильники на Кубенском озере: В 3 т. / Отв. ред. Н.А. Макаров. Т. 3: Палеоэкологические условия, общество и культура / Сост. Е.И. Зайцева. М., 2009. 233 с.

Археология Среднего Дона в скифскую эпоху: труды Донской археологической экспедиции ИА РАН, 2004–2008 гг. / Отв. ред. В.И. Гуляев. М., 2009. 332 с.

Беляев Л.А. Церковь Вознесения Господня в Коломенском — шедевр мировой архитектуры, памятник ЮНЕСКО. М., 2009. 36 с.

Библиография научных трудов иностранного члена Российской академии наук Поля Бернара / Сост. Г.А. Кошеленко, Р.М. Мунчаев, В.А. Гаилов. М., 2009. 31 с.

**Исследования  
палеолита  
в Зарайске  
1999–2005**



- Вальчак С.Б.* Конское снаряжение в первой трети I тыс. до н.э. на юге Восточной Европы. М., 2009. 292 с.
- Великий Новгород и Средневековая Русь: Сборник статей: К 80-летию акад. В.Л. Янина / Отв. ред. Н.А. Макаров. М., 2009. 700 с.
- Габуев Т.А., Малашев В.Ю.* Памятники ранних алан центральных районов Северного Кавказа. М., 2009 (Материалы и исследования по археологии России; № 11). 468 с.
- Древности Боспора: Международный ежегодник по истории, археологии, эпиграфике, нумизматике и филологии Боспора Киммерийского Т. 13 / Гл. ред. А.А. Масленников. М., 2009. 564 с.
- Дэвлет М.А.* Мозага-Комужап: памятник наскального искусства в зоне затопления Саянской ГЭС. М., 2009. 216 с.
- Завьялов В.И., Розанова Л.С., Терехова Н.Н.* История кузнечного ремесла финно-угорских народов Поволжья и Предуралья: к проблеме этнокультурных взаимодействий. М., 2009. 264 с.
- Зеленев Ю.А., Курочкина С.А.* Золотоордынский город Сарай Ал-Джедид (Результаты археологических исследований на Царевском городище в 1994–2000 гг.). Йошкар-Ола, 2009. 264 с.
- Историко-археологический альманах (Армавирского кареведческого музея). Вып. 9 / Отв. ред. Р.М. Мунчаев. Армавир; Краснодар; М., 2009. 144 с.
- Краткие сообщения Института археологии. Вып. 223 / Гл. ред. Н.А. Макаров, сост. Л.И. Авилова. М., 2009. 286 с.
- Мастыкова А.В.* Женский костюм Центрального и Западного Предкавказья в конце IV — середине VI в. н.э. М., 2009. 502 с.
- Мимоход Р.А.* Курганы эпохи бронзы — раннего железного века в Саратовском Поволжье: характеристика и культурно-хронологическая атрибуция комплексов / Отв. ред. А.В. Энгватова. М., 2009 (Материалы охранных археологических исследований; Т. 10). 292 с.
- Моргунов Ю.Ю.* Древо-земляные укрепления Южной Руси X–XIII / Отв. ред. Н.В. Лопатин. М., 2009. 303 с.
- Научно-отраслевой архив Института археологии РАН: отчеты о полевых исследованиях: каталог 1945–1954 гг. / Отв. ред. Н.А. Макаров, П.Г. Гайдуков, сост. С.И. Болдырев, А.В. Ковальчук, У.Ю. Кочкаров, Е.Ю. Лебедева, О.А. Роянова, И.М. Умарова. М., 2009. 352 с.
- Нижеволжский археологический вестник. Вып. 10 (к юбилею М.Г. Мошковой). Волгоград, 2009. 422 с.
- Сорокин А.Н., Ошибкина С.В., Трусов А.В.* На переломе эпох. М., 2009. 388 с.
- Статистическая обработка погребальных памятников Азиатской Сарматии / Отв. ред. М.Г. Мошкова. Вып. IV: Позднесарматская культура / Отв. ред. И.М. Гарскова. М., 2009. 176 с.
- Центральная Азия и Южная Сибирь: Альманах / Сост. и отв. ред. С.И. Потабенко, Г.А. Кошеленко. М., 2009. 310 с.
- Черных Е.Н.* Степной пояс Евразии: феномен кочевых культур. М., 2009. 624 с.
- Institute of Archaeology Russian Academy of Sciences / Ed. N.A. Makarov (transl. from Russian). М., 2009. 136 p.
- Kulakov W.I.* Dollkeim-Kovrovo, Kaliningrad Region, Russia: Research on the cemetery conducted in 1879 and 1992–2002. Oxford, 2009. 333 p.
- Phanagoreia. Die vergessene Metropole am Schwarzen Meer. Eine Expedition berichtet. Nach den Berichten der archäologischen Taman-Expedition / Hers. V. Kuznetsov, N. Povalahev. Göttingen, 2009. 105 s.

# СОДЕРЖАНИЕ

Полевые исследования Института археологии, 2006–2009 (карта) ..... 4

Полевые исследования Института археологии: старые и новые маршруты  
*Н.А. Макаров* ..... 6

## КАМЕННЫЙ ВЕК

Древнейшие палеолитические памятники Дагестана  
*Х.А. Амирханов, А.Б. Селезнёв* ..... 10

Новейшие находки из Хотылёво  
*К.Н. Гаврилов* ..... 12

Зарайск В  
*Х.А. Амирханов, С.Ю. Лев* ..... 14

Новые памятники каменного века в Губском ущелье  
*Е.В. Леонова* ..... 16

Первый многослойный торфяниковый памятник эпохи мезолита в Зауралье  
*М.Г. Жилин, С.Н. Савченко* ..... 18

## БРОНЗОВЫЙ И РАННИЙ ЖЕЛЕЗНЫЙ ВЕКА

Северо-Восточная Сирия: раскопки Телль Хазны 1  
*Р.М. Мунчаев, Ш.Н. Амиров* ..... 22

Памятники эпохи бронзы Северо-Западного Кавказа  
*А.Н. Гей* ..... 25

Археологические исследования в Абхазии  
*А.Ю. Скаков* ..... 28

Поселения с симметричной планировкой на Северном Кавказе  
*Д.С. Коробов* ..... 30

Стратифицированные курганы бронзового века на Нижнем Дону  
*Р.А. Мимоход* ..... 32

Новые находки эпохи бронзы на Среднем Дону  
*В.И. Гуляев* ..... 34

Изучение памятников бронзового и железного веков на Москве-реке  
*Н.А. Кренке* ..... 36

## ИЗУЧЕНИЕ ПЕРВОБЫТНОГО ИСКУССТВА

Проект по исследованию наскальных изображений  
*Е.Г. Дэвлет* ..... 40

## АНТИЧНЫЕ И СКИФО-САРМАТСКИЕ ПАМЯТНИКИ

Фанагория  
*В.Д. Кузнецов* ..... 46

Танаис  
*Т.М. Арсеньева, С.М. Ильяшенко* ..... 50

Археологические исследования в Крымском Приазовье  
*А.А. Масленников, А.А. Супренков, А.В. Ковальчук* ..... 54

Полуостров Абрау в древности <i>А.А. Малышев</i> .....	56
Крепость Кампыртепа <i>Н.Д. Двуреченская</i> .....	58
Завершение раскопок курганного могильника у д. Филипповка на Южном Урале <i>Л.Т. Яблонский</i> .....	61
Древние памятники Волго-Донских степей <i>С.В. Демиденко</i> .....	64

### СЕРЕДИНА I ТЫСЯЧЕЛЕТИЯ НАШЕЙ ЭРЫ

Комплекс археологических памятников на Острой Луке Дона <i>А.М. Обломский</i> .....	68
Финские древности первой половины I тыс. н. э. в Суздальском Ополье <i>Н.А. Макаров</i> .....	70
Поселения и могильники I – первых веков II тыс. н. э. на территории Самбийского полуострова <i>А.Н. Хохлов</i> .....	73
Раннесредневековый могильник Мамисондон в Северной Осетии <i>З.Х.-М. Албегова (Царикаева)</i> .....	76

### СРЕДНЕВЕКОВЬЕ И НОВОЕ ВРЕМЯ

Десятичный раскоп в Великом Новгороде <i>П.Г. Гайдуков, О.М. Олейников, Н.Н. Фараджева</i> .....	80
Исследование Благовещенского и Пантелеймонова монастырей близ Новгорода <i>Вл.В. Седов</i> .....	84
Ростов Великий <i>А.Е. Леонтьев</i> .....	86
Древнейшее поселение Ярославля <i>А.В. Энговатова</i> .....	88
Археологические исследования на территории Мономахова города во Владимире <i>О.В. Зеленцова, И.Н. Кузина</i> .....	91
Новые исследования средневековых памятников Белозерья <i>С.Д. Захаров</i> .....	94
Ростиславль Рязанский <i>В.Ю. Коваль</i> .....	96
Раскопки курганного могильника Новоселки 2 <i>Е.П. Захарова, В.Ю. Коваль, А.В. Энговатова, М.В. Добровольская</i> .....	98
Воскресенский Ново-Иерусалимский монастырь <i>Л.А. Беляев</i> .....	100
Усыпальница князей Пожарских в Суздале <i>Л.А. Беляев</i> .....	103
Братские могилы эпохи Наполеоновских войн в Калининграде <i>А.Н. Хохлов, А.П. Бужилова</i> .....	106

### МОНОГРАФИИ И СБОРНИКИ ИНСТИТУТА АРХЕОЛОГИИ, 2008–2009

2008 .....	110
2009 .....	112

Научное издание

ИНСТИТУТ АРХЕОЛОГИИ  
НОВЫЕ ПОЛЕВЫЕ ИССЛЕДОВАНИЯ

Утверждено к печати  
Ученым советом ИА РАН

Подписано к печати 18.10.2010. Формат 60 x 90 1/8  
Усл. печ. л. 14,5. Уч.-изд. л. 15,0. Тираж 1000 экз.

Редактор Е.Е. Сырнева  
Дизайн и верстка: Д.В. Щепоткин

Учреждение Российской академии наук Институт археологии РАН  
117036 Москва, ул. Дм. Ульянова, д. 19

ОАО «Типография Новости»  
105005 Москва, ул. Фридриха Энгельса, д. 46

ISBN 978-5-94375-094-6



9 785943 750946