

география

*А.С.Ветров
Н.В.Топов*

О ОКТЯБРЬСКОЕ

О ОРЕНБУРГ

оренбургской

ИРИКЛИНСКИЙ
КУВАНДЫК ГАЙ

О СОЛЬ-ИЛЕЦК

О ОРСК

области

ГЕОГРАФИЯ Орeнбурoгскoй oблaстeи

*А.С. Ветров
Н.В. Попов*

УЧЕБНОЕ
ПОСОБИЕ

ИЗДАНИЕ
ВТОРОЕ
ПЕРЕРАБОТАННОЕ
И ДОПОЛНЕННОЕ



ЮЖНО-
УРАЛЬСКОЕ
КНИЖНОЕ
ИЗДАТЕЛЬСТВО
ЧЕЛЯБИНСК
1966

Эта книга кратко, в объеме школьной программы, рассказывает о географическом положении, природе, населении, хозяйстве и городах Оренбургской области. Показаны коренные изменения, происшедшие в области за годы Советской власти, успехи, достигнутые тружениками городов и сел в борьбе за претворение в жизнь Программы Коммунистической партии Советского Союза.

Ко второму изданию авторы переработали и дополнили книгу. Устаревшие данные заменены новыми. Включены новые разделы: «Исследователи края», «Природные комплексы», «Экономические связи», «Заключение». В главу «Города» дополнительно внесены характеристики городов Абдулино, Сорочинска, Соль-Илецка, Кувандыка. В «Приложениях» впервые дается описание некоторых туристских маршрутов по области.

«География Оренбургской области» — учебное пособие, но оно с пользой будет прочитано не только учащимися. Книга явится нужным пособием для агитаторов, пропагандистов, краеведов, для всех, кто интересуется природой и хозяйством Оренбуржья.



ГЕОГРАФИЧЕСКОЕ ПОЛОЖЕНИЕ, ТЕРРИТОРИЯ, ГРАНИЦЫ

Оренбургская область расположена на юге РСФСР, по среднему течению реки Урала и верхнему течению реки Самары, между $50^{\circ}30'$ и $54^{\circ}22'$ северной широты.

Территория области лежит в глубине континента. От Атлантического океана она удалена на 4 тыс. км, а от Тихого — на 6 тыс. км. Континентальное положение сильно сказывается на климате и почвенно-растительном покрове Оренбуржья.

Площадь области равна 123,9 тыс. кв. км, что составляет 0,7% территории РСФСР, или 0,5% территории СССР. По размерам Оренбургская область больше таких западноевропейских государств, как Швейцария, Нидерланды и Дания, вместе взятые.

Территория области простирается с запада на восток на 750 км, с севера на юг в западной части на 315 км, в центральной — на 60 и восточной — на 220 км.

Область граничит на севере с Татарской и Башкирской АССР, Челябинской областью, на востоке и юге — с Казахской ССР, на западе — с Саратовской и Куйбышевской областями. Высокоразвитая промышленность этих областей и республик благотворно влияет на хозяйство Оренбуржья.

Значение экономико-географического положения области усиливается еще и тем, что по ее территории пролегают важные железнодорожные магистрали.

Образована Оренбургская область 7 декабря 1934 года. В ней тридцать два административных района и восемь городов областного подчинения. Областной центр — г. Оренбург.

Задания

1. Определите на карте крайние точки Оренбургской области.
2. Измерьте на карте расстояние от Оренбурга до Москвы по железной дороге.

ИССЛЕДОВАТЕЛИ КРАЯ

В XVIII веке Оренбургская губерния занимала огромную территорию от р. Волги до р. Ишима и от р. Белой до Каспийского и Аральского морей.

Первыми исследователями губернии были крупные ученые: географ и картограф Иван Кириллович Кирилов (1689—1737),

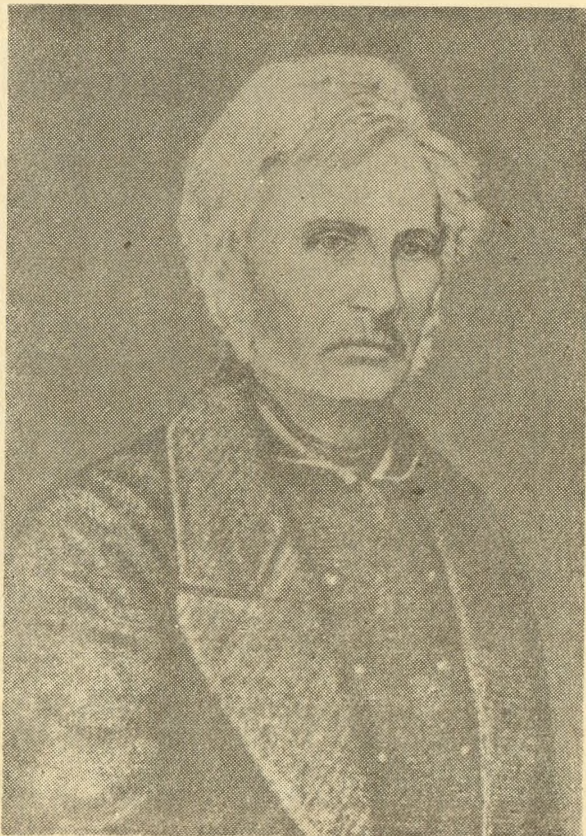


П. И. Рычков

историк и географ Василий Никитович Татищев (1686—1750). Они много сделали для устройства и изучения этой территории. В 1735 г. И. К. Кирилов заложил Оренбург.

С ними работал Петр Иванович Рычков (1712—1777). Он собрал большой материал о природе, жителях и хозяйстве Оренбургской губернии и написал ряд замечательных книг. Самым важным его сочинением является «Топография Оренбургская». Она была издана в 1762 г. и стала классическим геогра-

фическим трудом. В книге описан обширный и своеобразный в природном и хозяйственном отношении край на юго-востоке России. До П. И. Рычкова эти земли не были известны географической науке и на географических картах изображались белыми пятнами. За свои открытия П. И. Рычков был назван «Оренбургским Колумбом» и избран первым членом-корреспондентом Петербургской Академии наук.



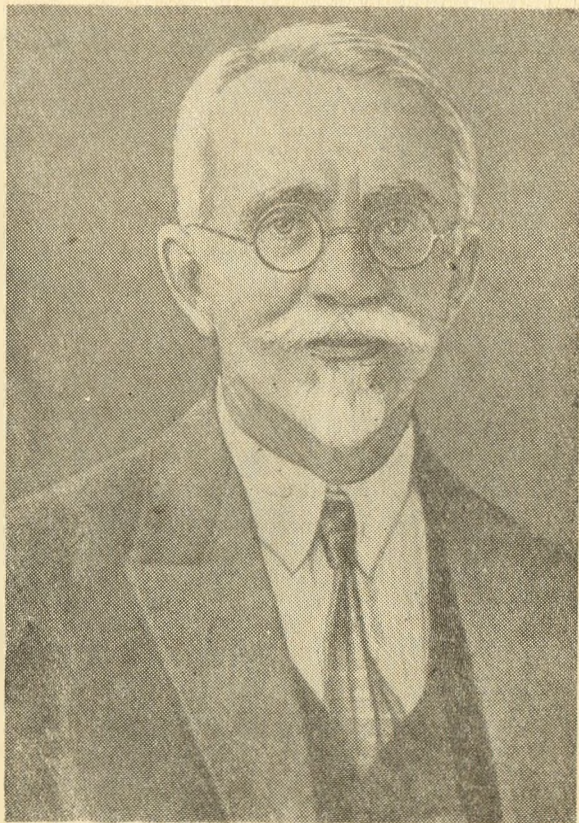
Э. А. Эверсман

В 1768—1774 гг. в Оренбургском крае побывали участники академических экспедиций П. С. Паллас (1741—1811), И. И. Лепехин (1740—1802), сообщившие в своих книгах интересные данные о некоторых особенностях природы Приуралья и Зауралья.

Значительный вклад в изучение природы Оренбуржья внес Эдуард Александрович Эверсман (1794—1860). В 1840 г. вышла в свет его книга «Естественная история Оренбургского

края», в которой были обобщены материалы двадцатилетних наблюдений. Э. А. Эверсман первым произвел деление края на зональные полосы.

Почвовед и географ Сергей Семенович Неуструев (1874—1928) провел большую исследовательскую работу по изучению природы Оренбургской губернии в 1915—1918 гг. Им написана



С. С. Неуструев

книга «Естественные районы Оренбургской губернии», в которой показана тесная связь между природными элементами. Неуструев дал довольно подробное физико-географическое подразделение территории губернии.

Комплексные описания природы Оренбургского края отражены в трудах Дмитрия Николаевича Соколова (1867—1910) и других ученых.

Ярко отобразил красоту наших мест русский писатель С. Т. Аксаков в книгах «Детские годы Багрова внука», «Записки об

ужении рыбы» и «Записки ружейного охотника Оренбургской губернии».

После установления Советской власти изучение природных условий Оренбургской области приняло широкий размах. Исследования стали носить всесторонний характер. Особое внимание было обращено на выявление богатств недр. В тридцатых годах в восточной половине области работала Южно-Уральская комплексная экспедиция. Ею были изучены полезные ископаемые Орско-Халиловского района и определены условия добычи руд и строительства предприятий.

Большой вклад в исследование рудных полезных ископаемых Орско-Халиловской группы внес Иосиф Леонтьевич Рудницкий. За свой многолетний труд он удостоен Государственной и Ленинской премий.

В исследовании природы Оренбургской области принимали участие такие известные ученые, как А. П. Карпинский, А. Н. Мазарович, И. М. Крашенинников, А. С. Хоментовский, Ф. Н. Мильков и многие другие.

Задание

1. Проведите занятие географического кружка об истории исследования Оренбургского края.

ПРИРОДА

ПОВЕРХНОСТЬ

Оренбургская область имеет преимущественно волнисто-равнинную поверхность, за исключением узкой части, где хорошо выражен сопочный рельеф. Поверхность области расчленена долинами рек, балками и оврагами. Водораздельные пространства между речными долинами обычно широкие, ровные или всхолмленные.

Учитывая особенности поверхности, область можно разделить на три части: западную, центральную и восточную.

Западная часть области расположена в Южном Приуралье. Она простирается до долин рек Большого Ика и Урта-Бурти. Почти посредине Южного Приуралья проходит возвышенность Общий Сырт (сырт на казахском языке означает высокое место). Она представляет собой систему увалов самого разнообразного строения. Особенностью увалов является различная крутизна склонов. Северные склоны в большинстве случаев пологие, постепенно сливающиеся с долинными склонами рек и балок. Южные же склоны более крутые, часто обрывистые. Они рассекаются балками, оврагами, ложбинами. Рассеченные и обособленные крутые части увалов с обрывистыми склонами называются «шиханами» и «шишками». Поверхность увалов равнинная или волнисто-увалистая. Абсолютные высоты увалов 300—350 м.

Самая высокая точка поверхности области — 668 м — находится севернее пос. Тюльган в горном массиве Малый Наказ.

На крайнем севере области в Приуралье вклинивается небольшая часть Бугульминско-Белебеевской возвышенности. На юге сырты переходят в Прикаспийскую низменность.

Центральная часть области лежит между долинами рек Большого Ика и Урта-Бурти на западе и р. Уралом на востоке. Здесь рельеф приобретает сложный, холмисто-сопочный харак-



Шихан

тер. Вдоль уральской долины, от с. Ильинки до пос. Аккермановки, тянутся короткие гряды и резко обособленные сопки. Это Губерлинские горы. Они возвышаются над уровнем моря на 400—430 м. Сеть балок и оврагов, рассекая гряды, выделяет многочисленные холмы и конусообразные вершины, сложенные изверженными породами. Все это вместе взятое создает впечатление горного ландшафта.

Губерлинские горы на севере переходят в высокоприподнятую равнину, а на востоке медленно понижаются в сторону Орского грабена (грабен — опускание земной коры по линиям сбросов).

Восточная часть области лежит к востоку от долины р. Урала и называется Урало-Тобольским плато. Оно представляет собой широкую мягковолнистую возвышенную равнину. Средние абсолютные высоты здесь колеблются от 300 до 350 м. В некоторых местах высоты превышают 400 м. Однако равнинный характер Урало-Тобольского плато нарушается холмистыми грядами и реже отдельными «горами» — останцами, приуроченными к склонам долин рек. На обширных водоразделах часто попадаются неглубокие понижения, представляющие собою небольшие озерки («степные блюдца»).

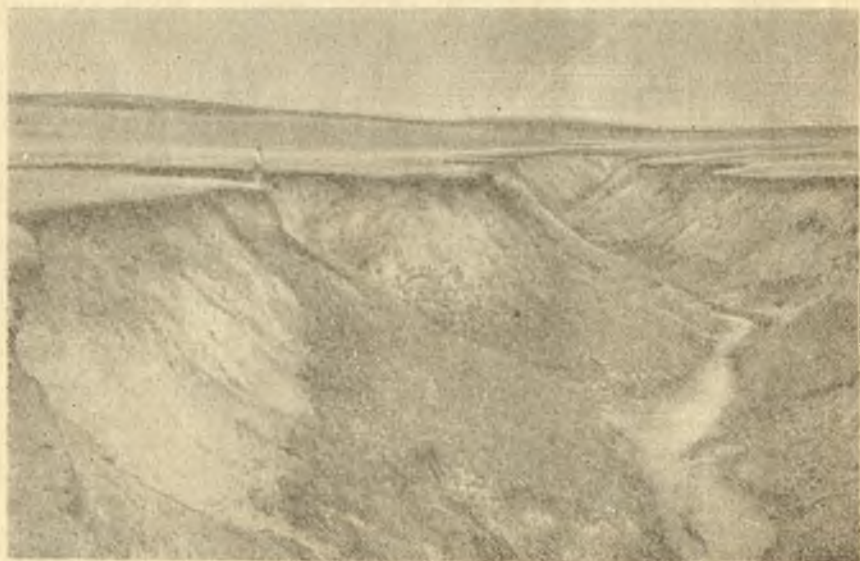
Поверхность Оренбургской области, прежде чем принять современный облик, претерпела сложные изменения в течение длительного геологического времени. В Приуралье, на глубине свыше 3000 м залегают древние кристаллические породы. Из них состоит фундамент юго-восточной части Русской платфор-

мы. Он перекрыт мощной толщей осадочных отложений. Эту толщу называют платформенным чехлом, который образовался в результате накопления различных осадков в морях, неоднократно покрывавших Приуралье. Осадки накапливались здесь также и в континентальные периоды. Поэтому осадочные отложения имеют различный возраст и происхождение. Они представлены известняками, доломитами, ангидридами, гипсами, мергелями, песчаниками, конгломератами, глинами, песками. Эти породы залегают почти горизонтально, чем и обусловлен равнинный рельеф Приуралья.

Позднейшие поверхностные отложения возникли в результате разрушения коренных пород и их переноса. Они состоят из глин, суглинков, песков и галечников. Распространены такие отложения всюду, но наибольшей мощности они достигают в речных долинах.

Таковы особенности формирования западной части территории области.

Остальная часть поверхности области развивалась в других геологических условиях. Осадочные породы, которые накопились в морях, были смяты в складки вследствие горообразовательных процессов. Так сформировались вначале высокие горы. Складкообразование сопровождалось возникновением трещин и разломов, по которым происходило излияние магмы, иногда прямо на поверхность. Но чаще она застывала на глубине в сминаемых породах, давая начало образованию разных



Овраг

рудных ископаемых. В последующие геологические периоды горы постепенно разрушились и превратились почти в равнину (пенеплен). Затем «равнину» покрывали моря, оставившие свои осадки, что способствовало выравниванию поверхности.



Губерлинские горы

Следовательно, в восточной части Оренбургской области наиболее распространены древнейшие осадочные сильно измененные породы, собранные в складки. Рыхлые молодые осадки имеют небольшую мощность.

Губерлинские горы образовались позднее, под влиянием размыва и физического выветривания горных пород.

Преобладающий в области равнинный рельеф в целом благоприятствует развитию сельскохозяйственного производства, строительству железных и автомобильных дорог, сооружению крупных промышленных предприятий.

Вопросы и задания

1. Какими геологическими условиями вызваны различия в устройстве поверхности области?
2. Совершите экскурсию по окрестностям и выявите основные формы рельефа — долины рек, овраги и водоразделы.
3. Составьте описание ближайшего к школе естественного обнажения горных пород и сделайте его зарисовку.

ПОЛЕЗНЫЕ ИСКОПАЕМЫЕ

В недрах Оренбургской области находятся разнообразные полезные ископаемые. Некоторые их месторождения имеют общесоюзное значение.

Размещение полезных ископаемых тесно связано с происхождением горных пород.

В восточной части области сосредоточены главным образом различные руды, возникновение которых связано с внедрением магмы. Недалеко от г. Орска и пос. Халилова разрабатываются крупные месторождения бурых железняков. Они известны под названием Орско-Халиловской группы железных руд. Эти руды комплексные, в них содержатся, кроме железа, небольшие примеси хрома и никеля. Получаемые из такой руды чугун и сталь обладают ценными свойствами. Близ г. Медногорска открыты Блявинское, Яман-Касинское и Комсомольское месторождения медной руды. Новые огромные запасы медных руд обнаружены в районе пос. Гая. Они залегают здесь на небольшой глубине и очень богаты. В них в среднем содержится 9% меди. К добыче же пригодны руды с содержанием 1,5—2% металла. Медные руды найдены также на Урало-Тобольском плато (Джусинское месторождение).

Важное народнохозяйственное значение имеет Буруктаьльское никелево-кобальтовое месторождение, разведанное к северу от озера Шалкар-Егакара. Его руда, кроме никеля и кобальта, содержит железо.

Никелево-кобальтовые месторождения известны и в других местах области, например Айдербакское, западнее Орска.

В верховьях р. Киимбая открыты крупные залежи хризотил-асбеста. Асбест очень нужен нашей стране. Из него изготавливают термоизоляционные изделия.

Широкой известностью пользуются орские яшмы — горные породы с красивой и разнообразной расцветкой. Яшма употребляется для облицовки и внутренней отделки зданий, а также для всевозможных ювелирных поделок.

В западной части области полезные ископаемые образовались из отложений морей и органического материала. Главное богатство здесь составляют нефть, природный газ, горючие сланцы и каменная соль. Первые нефтяные скважины появились в 1937 г. близ г. Бугуруслана. Постепенно нефтяные промыслы все более расширялись. В настоящее время поисковыми работами на горючие полезные ископаемые охвачена вся западная часть области. Обнаружены новые нефтяные и газовые месторождения и залежи, в частности, к северу от Оренбурга. Геологи полагают, что нефть и газ должны быть и к югу от него.

К юго-западу от Бугуруслана, у с. Садки, находится небольшое месторождение асфальтитов.

Западнее с. Курманаевки сосредоточены крупные залежи горючих сланцев Общесыртынского месторождения. Горючие сланцы могут быть использованы как топливо и сырье для химической промышленности.

ПОЛЕЗНЫЕ ИСКОПАЕМЫЕ



В области имеются значительные запасы бурых углей. Среди них выделяется Тюльганское бурогольное месторождение.

В Оренбургском Приуралье велики запасы каменной соли. Самое крупное месторождение находится в окрестностях г. Соль-Илецка. Его запасы исчисляются миллиардами тонн.

К юго-западу от Соль-Илецка открыты залежи калийно-магнезиальных солей, которые являются сырьем для производства сельскохозяйственных удобрений.

В разных местах области известны месторождения фосфоритов — сырья для получения удобрений. Перспективны для использования месторождения Крымское в Кувандыкском районе и в бассейне рек Бузулука и Илека.

Естественные строительные материалы: известняки, доломиты, кварциты, гипсы, песчаники, глины, пески распространены в области почти повсеместно и широко употребляются в промышленном и бытовом строительстве.

В Оренбуржье есть и минеральные источники. Они встречаются во многих местах. Наиболее известен Гайский источник, на базе которого создан курорт. Заслуживают внимания для лечебных целей Гавриловский источник, расположенный недалеко от пос. Саракташа, и ряд источников в Оренбурге и его окрестностях.

Оренбургская область по природным богатствам занимает важное место в Советском Союзе. Освоение этих богатств имеет большое значение для дальнейшего развития промышленности Оренбуржья и всей нашей страны.

В связи с возросшими потребностями в сырье изучение и освоение недр области усилено. Помощь в этой работе могут оказать и школьники, сообщая сведения о минералогических находках учителям, геологам, краеведческим музеям.

Вопросы и задания

1. Каковы закономерности распределения полезных ископаемых области?
2. Совершите экскурсию в ближайший карьер или рудник.
3. Соберите коллекцию горных пород и полезных ископаемых в своей местности.

КЛИМАТ

Климат Оренбургской области отличается большой континентальностью. Лето здесь жаркое, а зима холодная.

На климат наибольшее влияние оказывают географическое положение области и вторжения различных по своим свойствам воздушных масс.

Оренбургская область получает много солнечного тепла.

Продолжительность солнечного сияния в Оренбурге за год составляет 2160 часов. В Крыму она равна 2300 часам. Следовательно, по количеству поступающего солнечного тепла наша область приближается к южным районам Европейской части СССР.

Внутриматериковое положение области обуславливает преимущественное формирование над ней, а также прилегающими территориями континентальных масс воздуха. В теплый период года в область поступает из Казахстана и Средней Азии сильно нагретый воздух, содержащий мало водяных паров. Он порождает жаркую и сухую погоду, сопровождающуюся нередко горячими ветрами-суховеями. Зимой континентальные воздушные массы движутся из Сибири, усиливая морозы.

Морской воздух со стороны Атлантического океана проникает в область редко. Иногда вторгаются воздушные массы, перемещающиеся из Арктики. Весной и осенью они вызывают заморозки, а летом — похолодания.

Смена воздушных масс приводит к изменению погоды во все времена года.

В течение года в Оренбуржье преобладает антициклональное состояние атмосферы. Циклоны Атлантического океана и Средиземного моря приходят в область не так часто.

Влияют на климат рельеф, водоемы, растительный покров.

Самым теплым месяцем в области считается июль. Его средняя температура в северо-западных районах равняется $+20^{\circ}$, а в южных и юго-восточных $+22^{\circ}$. В летнюю пору столбик термометра нередко поднимается до $+40^{\circ}$.

Наиболее холодный месяц — январь. Среднеянварская температура -14.5° на северо-западе, $-17,5-18^{\circ}$ на востоке. Такое различие объясняется тем, что северо-западная часть находится под большим воздействием масс воздуха, идущих с Атлантического океана, а восточная — под влиянием сибирских воздушных масс. Морозы зимой достигают 40° и более.

Таким образом, для Оренбургской области очень характерны большие колебания среднемесячных и абсолютных температур теплого и холодного периодов года. Это свидетельствует о резкой континентальности климата, которая возрастает с северо-запада на юго-восток.

Наступление среднесуточных температур $+5^{\circ}$, означающее начало и конец развития растений, происходит на северо-западе и севере 20 апреля и 10 октября, а на юго-востоке 17 апреля и 15 октября. Следовательно, вегетационный период продолжается в среднем 170—180 дней. В отдельные годы он увеличивается до 190 дней.

Сумма температур за период со среднесуточной температурой выше 10° , равна на севере 2200° , а на юге — 2700° . Такая

ТЕМПЕРАТУРЫ ЯНВАРЯ И ИЮЛЯ

+++++ Изотермы июля

----- Изотермы января



теплообеспеченность позволяет выращивать многие сельскохозяйственные культуры.

Безморозный период от поздневесеннего до ранневесеннего заморозка длится 110—140 дней.

Заморозки, особенно весной, приносят большой вред садам, огородным культурам. О приближении их обычно передаются извещения по радио. Следует знать и признаки, по которым можно предугадать наступление заморозков. Все это необходимо для того, чтобы помочь колхозу, совхозу бороться с заморозками, принять меры к сохранению растений и на пришкольном участке.

Оренбургская область относится к зоне недостаточного увлажнения. В ней за год выпадает 350—380 мм осадков, возможное же испарение превышает 600—800 мм. На юге и юго-востоке осадков выпадает еще меньше — 260—280 мм. Лишь в северо-западной части среднегодовое количество осадков составляет 400—420 мм, и она менее страдает от засухи.

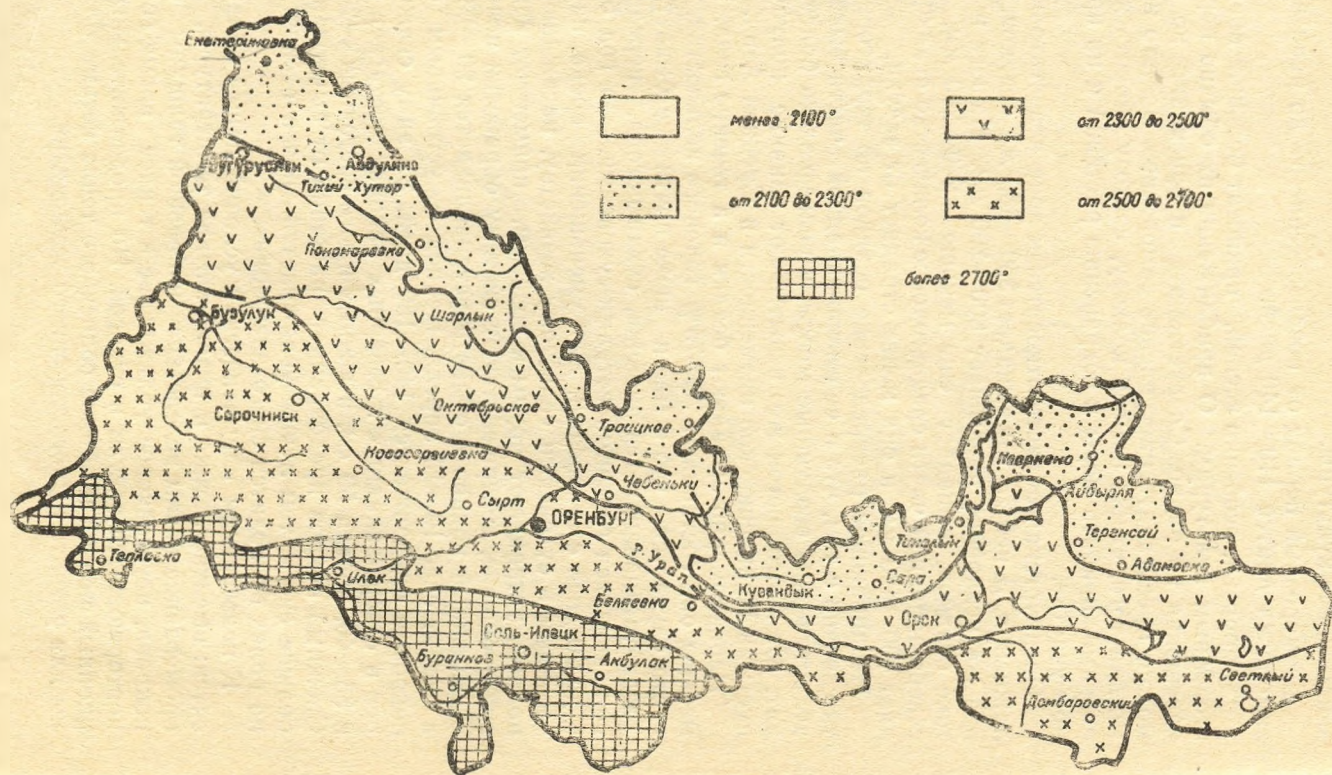
Неодинаковое распределение осадков по территории области связано с тем, что в ее северо-западной части бывают чаще атлантические воздушные массы, и рельеф здесь более приподнят. Юг и юго-восток же испытывают влияние полупустынь и пустынь Прикаспийской низменности и Средней Азии.

Неравномерно выпадают осадки и в течение года. В летние месяцы они составляют 70—75% годового количества. Однако часто случается, что в мае и июне почти не бывает дождей. Тогда устанавливается знойная, сухая погода, нередко сопровождающаяся горячими ветрами-суховеями. За год бывает от 9 до 20 дней с суховеями. Для уменьшения вреда, наносимого засухами и суховеями сельскому хозяйству, насаждают лесные полосы, устраивают пруды и водоемы, применяют искусственное орошение, совершенствуют систему обработки почвы.

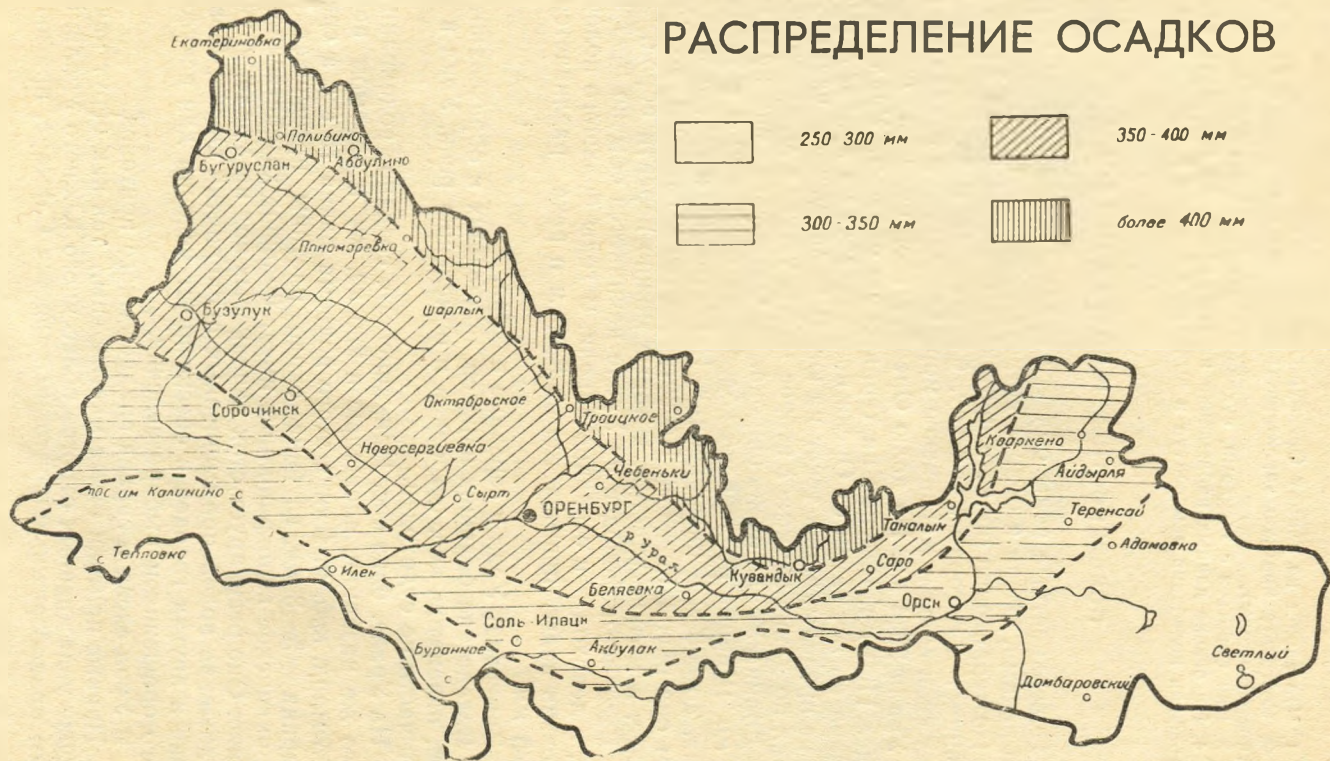
Снежный покров в области устанавливается 20—23 ноября, а сходит снег 10—15 апреля. Период с устойчивым снежным покровом продолжается 140—150 дней. За зиму снежный покров в северо-западных и северных районах достигает толщины в 35—40, иногда 50 см, в южных и юго-восточных — 20—25 см. Снежный покров предохраняет растения от вымерзания. Чем больше снега, тем лучше увлажняется почва весной. Поэтому на полях проводится снегозадержание.

К недостаткам климатических условий нашей области относятся: высокие летние и низкие зимние температуры, глубокое промерзание почвы вследствие небольшой толщины снежного покрова, неустойчивое увлажнение в теплое время года, часто повторяющиеся засухи и суховеи. Но продолжительный вегетационный период и обилие солнечного тепла весьма благоприятны для развития многостороннего земледелия.

СУММА ТЕМПЕРАТУР ЗА ПЕРИОД С ТЕМПЕРАТУРОЙ ВЫШЕ 10°



РАСПРЕДЕЛЕНИЕ ОСАДКОВ



Вопросы и задания

1. Что влияет на климат Оренбургской области?
2. Составьте краткую характеристику сезонов года вашего района (окрестностей школы).
3. Как бороться с засухами, суховеями, заморозками?
4. На основе данных наблюдений на географической площадке начертите графики колебания температур и выпадения осадков в течение года.

ПОВЕРХНОСТНЫЕ И ПОДЗЕМНЫЕ ВОДЫ

Поверхностные воды области представлены главным образом реками. Озера и болота встречаются редко.

По территории области протекает большая река Урал. Она начинается в горах Урал-Тау, близ вершины Ирмель, и вливает свои воды в Каспийское море несколькими рукавами. Длина Урала 2534 км. На долю Оренбургской области приходится более 1100 км. Вступая на территорию области, Урал течет с севера на юг, затем от Орска поворачивает на запад, а выходя за ее пределы, вновь течет на юг. В Европейской части СССР Урал по длине занимает второе место, уступая лишь Волге.

Долина Урала очень широка. У Оренбурга она превышает 10 км. Ширина русла реки колеблется от 40—60 м в узких местах, до 200 м в расширениях. Непостоянна и глубина, в среднем она равна 1,5—2 м. Но встречаются и глубины до 10 м и более, и мелкие участки, которые можно перейти вброд.

Весеннее половодье на Урале начинается обычно 5—7 апреля, а ледоход — в середине апреля. В годы большого половодья уровень воды повышается на 8—9 м и река разливается на 4—5 км.

Замерзает Урал в середине ноября.

Вследствие больших наносов, приведших к образованию мелей, перекатов, кос, островков и обмелению реки, Урал в средней части не судоходен.

На Урале, близ пос. Ириклинского, создано водохранилище того же названия, площадью в 260 кв. км и объемом воды в 3,25 млрд. куб. м. Длина этого водоема равна 75 км, а средняя ширина — 5—8 км, глубина около плотины превышает 30 м. Ириклинское водохранилище имеет большое хозяйственное значение. Оно регулирует сток паводковых вод на Урале, улучшает снабжение водой промышленных предприятий Орска, Новотроицка и других городов и обеспечивает условия для искусственного орошения и разборазведения.

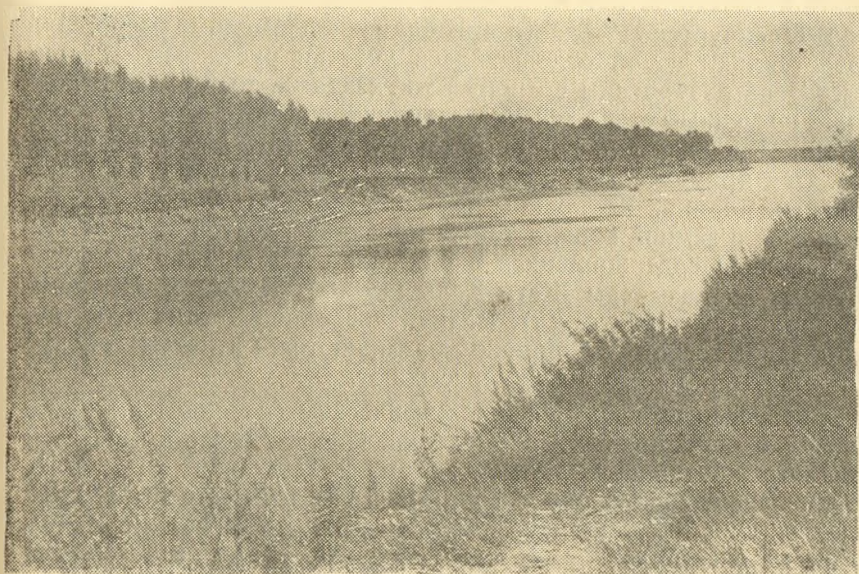
В Урал слева и справа впадает много притоков.

Правые притоки более многоводны, так как берут начало с лучше увлажненных отрогов облесенного Южного Урала. Крупным правобережным притоком является Сакмара, протяженно-

стью в 774 км. Летом эта река мелеет меньше, чем Урал.

Основные притоки Сакмары — Большой Ик и Салмыш.

Левобережные притоки Урала протекают по безлесной территории, бедной осадками, поэтому в них воды меньше, чем у правобережных. Из левых притоков наиболее значительны Илек, Орь, Суундук, Кумак, Чаган, Иртек.



Река Урал у Оренбурга

Западная часть области орошается реками Волжского бассейна. Среди них по размерам выделяется Самара. Она берет начало в 50 км северо-западнее Оренбурга, неподалеку от горы Араповой, и впадает в Волгу у г. Куйбышева. Общая длина Самары 592 км. В пределах области находится ее верхний отрезок, протяженностью около 280 км. Самара летом сильно мелеет. Главные притоки Самары — Ток, Большой Кинель, Уран, Бузулук, Боровка.

Реки области отличаются непостоянством стока. Весной они сильно разливаются, а летом настолько маловодны, что небольшие по длине речки совершенно пересыхают.

Основное питание реки получают за счет снега. Весной он быстро тает, и талая вода по оврагам, балкам, лощинам стекает в реки. Они выходят из берегов, затопляя поймы. Наступает весеннее половодье. В это время реки проносят очень много воды. Затем вода начинает спадать, устанавливается меженный период. Иссякание воды в реках летом объясняется тем, что много воды испаряется, а грунтовых вод бывает

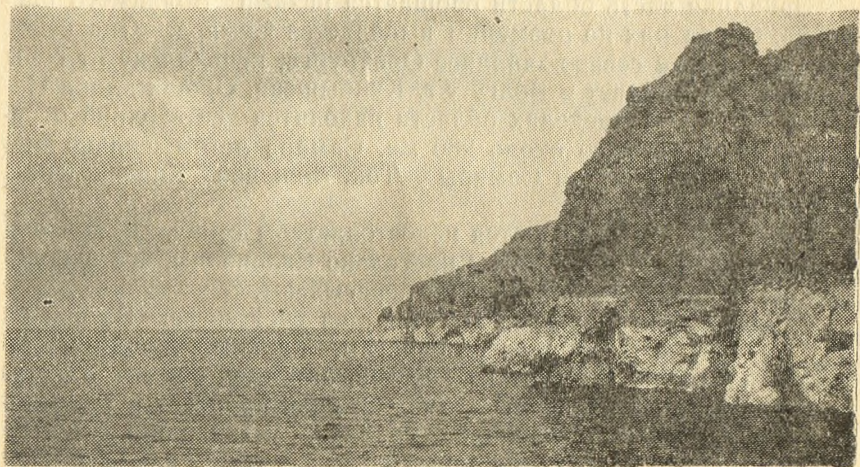
недостаточно для постоянного поддержания водотока. К тому же родники покрываются наносным материалом. Мало несут воды реки и зимой, когда они почти на пять месяцев покрываются льдом.

Более густа речная сеть на северо-западе области. В других местах рек меньше, а на юго-востоке Урало-Тобольского плато их почти нет.

В Оренбургской области преобладают пойменные озера. Они представляют собой отделившиеся участки русел рек — старицы. Озера разбросаны по пойме то гнездами, то тянутся цепочкой. Пойменные озера обычно заболачиваются.

Водораздельные озера встречаются в восточной части области. Они приурочены к пониженным местам пологих меридиональных впадин. Котловины озер образовались в результате разломов в земной коре, а также просадки грунтов вследствие растворения содержащихся в них солей. Среди озер наиболее крупные по размерам Жеты-Коль (45—60 кв. км) и Шалкар-Егакара (100—120 кв. км). Водная поверхность этих озер неустойчива: весной они широко разливаются, а летом сильно сокращаются, порою почти пересыхают.

Интересно по своим физико-химическим особенностям озеро Развал в окрестностях Соль-Илецка. Оно возникло в 1906 г. в результате затопления талыми водами р. Песчанки котловины, образовавшейся в соляной горе Туз-Тюбе на месте выработок. Длина озера 300 м, ширина 250 м, глубина достигает 18 м. Вода озера очень соленая, ее удельный вес в два раза больше пресной. Благодаря большой плотности воды человек в ней не



Ириклинское водохранилище

тонет. На глубине 4 м вода озера круглый год сохраняет отрицательную температуру. На глубине 15—18 м она бывает на 8—12° ниже нуля. Зимой озеро не замерзает. Целебные качества воды озера, Развал, а также грязей других, неподалеку расположенных озер, имеют важное лечебное значение.

В Оренбуржье построены и строятся искусственные пруды и водоемы на реках и балках, которые используются для орошения посевов, водопоев, разведения водоплавающей птицы.

Подземные воды. Их значение в засушливой Оренбургской области велико. Они могут быть широко использованы для различных хозяйственных целей. Образуются подземные воды за счет просачивания атмосферных осадков через почву и различные горные породы. Встречая водоупорные горизонты, например, глину, подземные воды начинают накапливаться и по склонам стекать в понижения. В долинах рек, балках и оврагах эти воды выбиваются в виде ключей (родников).

Распределение подземных вод тесно связано с геологическим составом пород. Так, на площадях развития изверженных и древнекристаллических пород (гранитов, диабазов, кристаллических сланцев, кварцитов и т. п.) подземные воды сосредотачиваются в трещинах. Называются они трещинными. Их приток может колебаться от двух до восьми литров в секунду. Насыщение этих вод солями относительно небольшое — меньше 1 г/л. Поэтому трещинные воды пригодны в хозяйстве. Они встречаются в восточной части области.

В известняках накапливаются трещинно-карстовые воды, отличающиеся повышенной минерализацией (жесткостью).

В местах распространения засоленных горных пород, состоящих из песчано-глинистых толщ (так называемых палеогеновых и неогеновых отложений), образуются подземные воды, имеющие горько-соленый вкус. В них содержание разных солей достигает 3—5 г/л. Для водоснабжения и орошения они совершенно не пригодны.

Хорошим качеством отличаются подземные воды, приуроченные к песчано-глинистым осадкам палеозоя и мезозоя. Но особенно обильны и доброкачественны подземные воды, накапливающиеся в поверхностных слоях земной коры, в четвертичных отложениях. Воды самого верхнего горизонта называются грунтовыми. Ими богаты речные или аллювиальные наносы, мощность которых в поймах рек Урала, Сакмары, Самары, Большого Кинеля и других превышает 20 м. Подрусловые воды аллювиальных отложений пресные, в основном гидрокарбонатно-кальциевого или натриевого состава, с минерализацией в среднем до 1 г/л. Приход воды достигает 400 л/сек и более, например, в долине Урала. Подрусловые воды меньше подвержены

промышленному загрязнению и являются лучшими для бытовых целей. В Оренбурге используются подрусловые воды пойм рек Сакмары и Урала.

Вопросы и задания

1. Какие особенности имеют реки Оренбургской области?
2. Составьте описание местной реки на основе наблюдений и имеющихся о ней данных.
3. Почему в Оренбургской области нет болот, мало водораздельных озер?
4. Какое хозяйственное значение имеют реки Оренбургской области?
5. Какое значение имеют подземные воды для человека?

ПОЧВЕННО-РАСТИТЕЛЬНЫЙ ПОКРОВ

Оренбургская область расположена в пределах двух природных (географических) зон: лесостепной и степной. Они простираются широтными полосами. В обособлении природных зон главную роль играет определенное соотношение между теплом и влагой.

Лесостепная зона занимает небольшую площадь на северо-западе, севере и северо-востоке области. Вся остальная территория ее находится в степной зоне. Каждая из зон отличается своими почвами, растительностью и животным миром.

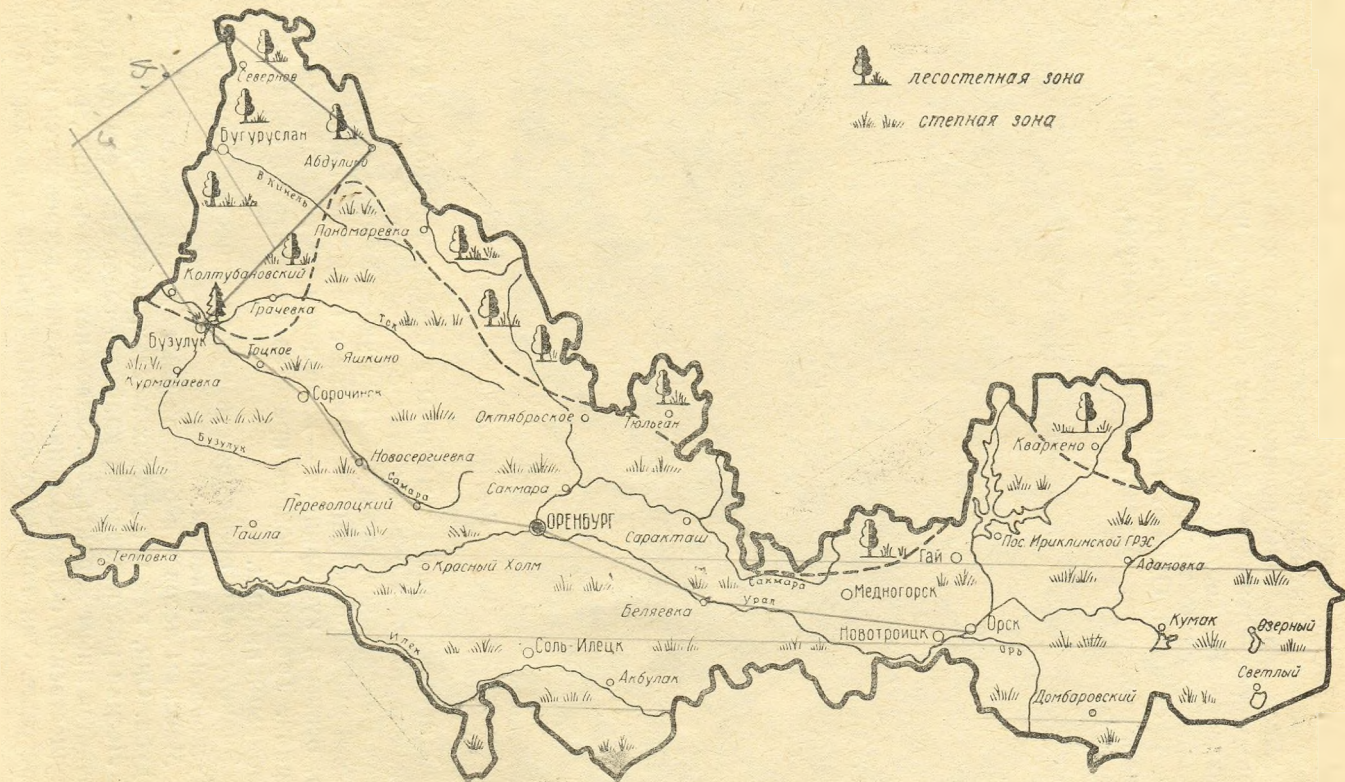
Лесостепная и степная зоны Оренбуржья подверглись большому воздействию со стороны человека. Леса оказались сильно вырубленными, девственные степи распаханы. Но зоны развивались и продолжают развиваться по присущим им природным законам. И если мысленно допустить прекращение хозяйственной деятельности человека, то зоны постепенно примут прежний облик. Например, если распаханную степь оставить без обработки на 25 лет, она превратится в старую залежь, близкую к целине. Вот почему природные зоны изучаются по их прошлому естественному состоянию.

В лесостепной зоне основу почвенного покрова составляют тучные и выщелоченные черноземы. Глубина почвенного слоя на ровных участках водоразделов достигает 80—95 см. Эти почвы обладают хорошей структурой, что благоприятно для проникновения в них воздуха и воды. Тучные черноземы содержат много гумуса (12—15%), они самые плодородные почвы.

В лесостепной зоне встречаются серые лесные и оподзоленные почвы. Они занимают обычно склоны облесенных возвышенностей. Там, где коренные породы обнажаются или близко подходят к поверхности, почвенный слой невелик. Талые и дождевые воды смывают почвенные частички. Почвы обогащаются каменистыми обломками.

Растительность лесостепной зоны представляет собой

ПРИРОДНЫЕ ЗОНЫ



чередование небольших лесных колков с обширными степными участками, занятыми под посевы.

Леса приурочены преимущественно к пониженным частям приводораздельных и долинных склонов, но растут и на водоразделах. По составу древесных пород леса разнообразны. Встречаются почти чистые березняки, чередующиеся с сосновыми массивами. Однако чаще в них произрастают дуб, ясень, клен, вяз, липа, береза, осина, черемуха, рябина, калина, лещина.



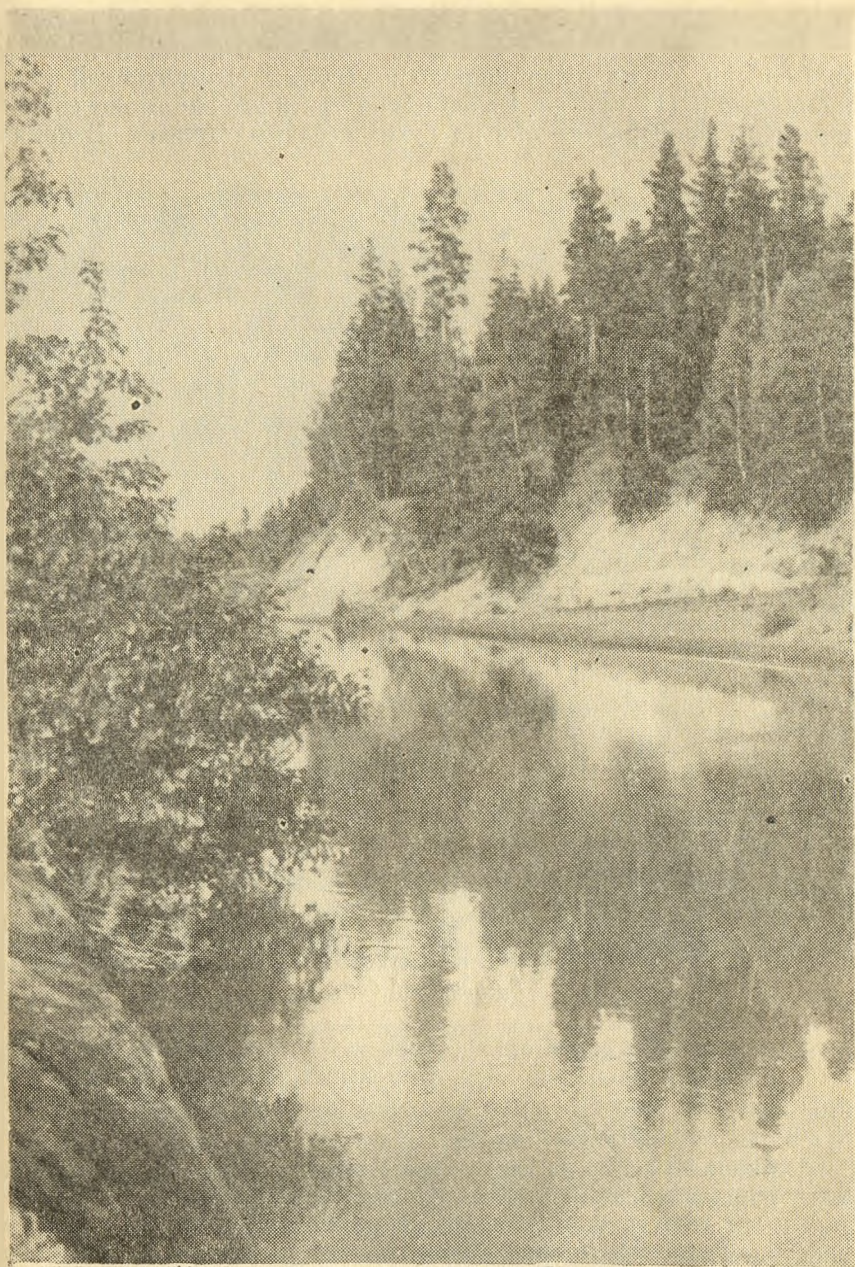
Березовый колок на граните

Живописны лесные массивы в северо-западной части области, например, в окрестностях сел Рычково, Октябрьское, Русская Бокла, Аксаково и др. Леса здесь состоят из дубово-липовых и дубово-березовых массивов с примесью клена, вяза, ильма, осины и кустарников — жимолости татарской, смородины черной. Травяной покров представлен главным образом тенелюбивыми видами.

Значительная облесенность возвышенности Малый Наказ обусловлена рельефом.

Массивы лесов в верховьях реки Демы состоят из березы и дуба. Они, как и в других местах, сильно вырублены.

Лесная растительность крайнего северо-востока области отличается иным характером. Здесь нет дуба и липы, растут преимущественно березово-осиновые колки, встречаются и сосново-березовые. Они занимают лощины, балки на приводораздельных



Река Боровка в Бузулукском бору

и долинных склонах, частично водораздельные понижения.

На западе области, в бассейне среднего и нижнего течения р. Боровки, расположен широко известный Бузулукский бор, площадью в 111 тыс. га. Более одной трети его занимают сосновые леса, произрастающие на сухих песчаных холмах. В пони-



Бузулукский бор

женных местах растут ольха, береза, черный тополь. Встречаются липняки, кленовые леса. Бор имеет большое научное и практическое значение. Его по праву называют «Зеленой жемчужиной» степного Заволжья.

Травяная растительность лесостепной зоны представлена злаково-разнотравной степью. О девственной степной растительности дают представление сохранившиеся нераспаханные участки. Травяной покров в них состоит из злаков и большого количества разнотравья. Среди злаков наиболее типичны ковыли (узколистный, красивейший, Иоанна, Лессинга), типчак,

тонконог, тимофеевка степная, пырей, а из разнотравья — горичет весенний, полынь австрийская, зопник клубненосный, коровяк фиолетовый, лапчатка серебристая, тысячелистник обыкновенный и благородный, подмаренник обыкновенный, василек русский, девясил шершавый, морковник, клевер и другие.

Лесостепная зона к югу постепенно сменяется степной зоной. Степи — яркая природная особенность Оренбуржья. Они почти все распаханы и заняты культурной растительностью.

В степной зоне преобладают обыкновенные и южные черноземы, составляя основной почвенный фон области. Обыкновенные черноземы тянутся широкой полосой через ее середину с запада на восток. На Урало-Тобольском плато они располагаются в бассейне верхнего течения р. Суундука. Мощность почвенного слоя в обыкновенных черноземах равна 70 см. Содержание гумуса в верхних горизонтах не превышает 7—8%.

Далее на юг, с увеличением сухости климата, обыкновенные черноземы сменяются южными черноземами. Количество гумуса в них снижается до 4,5—6%, а мощность почвенного слоя до 30—40 см.

В зависимости от рельефа, свойств материнских пород, особенностей растительного покрова среди обыкновенных и южных черноземов наблюдаются и другие почвенные разности: легкие супесчаные почвы, солонцово-солончаковые комплексы, аллювиальные почвы в поймах рек. Пойменные почвы используются главным образом под огородные культуры.

На крайнем юго-западе, юге, юго-востоке области черноземы сменяются суглинистыми темно-каштановыми почвами, что также связано с возрастанием сухости климата. Гумусовый слой этих почв не превышает 18—25 см. Количество гумуса в верхних горизонтах составляет 3—4%. Горизонты окрашены в темно-каштановый или темно-коричневый цвет. В полосе этих почв часто встречаются солонцы и солончаки. Они содержат легко-растворимые соли, вредные для растений.

Почвы степной зоны, будучи различными по своим качествам, обладают и разной пригодностью для сельскохозяйственного производства. Наиболее плодородны черноземы. Но и темно-каштановые почвы могут давать высокий урожай, если их удобрять и накапливать в них влагу.

По соотношению в травяном покрове злаков и разнотравья степная зона делится на две подзоны: ковыльно-типчакowo-разнотравную и ковыльно-типчакowую, или сухих степей. Граница между ними проходит через низовье р. Чагана, а на Урало-Тобольском плато — южнее Кумакской долины.

В западной части области в ковыльно-типчакowo-разнотравных степях основу травяного покрова составляют многолетние злаки, а из разнотравья типичны представители семейств

ПОЧВЕННЫЕ ЗОНЫ



сложноцветных, зонтичных, бобовых. По мере движения к югу начинают преобладать узколистные злаки — ковылы (Лессинга и тырса), уменьшается количество разнотравья. Причем появляются сухолюбивые формы: грудница мохнатая, юринея линейнолистная, шалфей войлочнолистный, полыни. Весной и в начале лета заметную роль в травяном покрове играют эфемеры и эфемероиды: тюльпан Шренка, лук татарский, бурачок.



Ковыльная степь

В южной половине Урало-Тобольского плато сухие ковыльно-типчаковые степи сменяются полупустынными, полынно-злаковыми. На грубых щебенчатых солонцеватых почвах и солонцах поселяются галофитные растения: камфоросма, биюргун, кермеки, кокпек, черная и белая полыни, лебеда бородавчатая и другие, образуя пятна среди полынно-ковыльно-типчаковых степей.

Долгое время на востоке области были целинные степи. По призыву партии сюда пришли советские люди и вспахали целину. На вновь освоенных землях выращивают знаменитую оренбургскую пшеницу.

Сухость климата и свойства почв степной зоны неблагоприятны для произрастания в ней леса. Поэтому здесь он растет только на влажных местах — в поймах рек, балках, лощинах. Много пойменных лесов в долинах Урала, Сакмары, Илека.

В степях часто встречаются заросли кустарников: чилиги, бобовника, таволги, шиповника, вишни степной.

В лесах и степях Оренбуржья есть лекарственные растения. Из них наиболее распространены белладона, белена, валериана лекарственная, горицвет весенний, зверобой, крапива, кровохлебка лекарственная, крушина ломкая, ландыш, липа мелколистная, пастушья сумка, полынь горькая, пустырник, ромашка аптечная, рябина, солодка, спорынья, сушеница, шиповник коричный.

Школьники могут оказать большую помощь фармацевтической промышленности, собирая и сдавая лекарственные растения. Надо научиться распознавать и сохранять их. Хорошо иметь в школах гербарии таких растений.

Вопросы и задания

1. Какие причины влияют на обособление лесостепной и степной зон Оренбургской области?
2. Почему в Оренбургской области произрастает мало лесов и как можно увеличить их площадь?
3. Соберите гербарий лекарственных растений.
4. Составьте характеристику почв и растительности вашей местности.
5. Совершите экскурсию в Бузулукский бор.

ЖИВОТНЫЙ МИР

В Оренбургской области обитают главным образом степные животные, среди которых преобладают грызуны.

В юго-восточной части в небольшом количестве сохранился сурок (байбак), когда-то водившийся на всей территории области. Так как степи подверглись распашке, то условия обитания для этих зверьков стали неблагоприятными, и они постепенно исчезают.

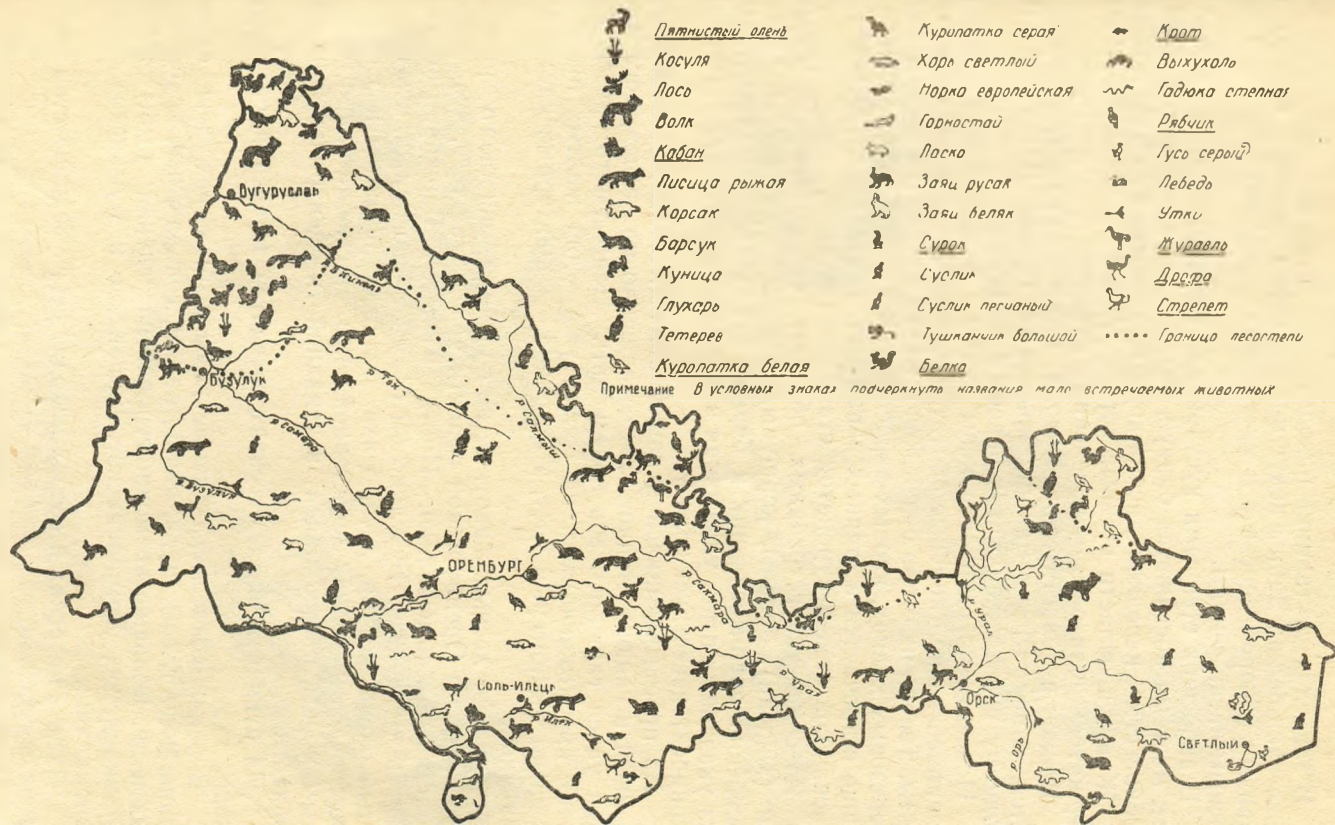
В степях встречается большой тушканчик (земляной заяц), живущий на целине, близ дорог, межей, на выгонах. Особенно широко распространены суслик малый и рыжеватый, а на востоке — суслик песчаный или желтый. Суслики приносят большой вред зерновым культурам. Каждый из них может съесть за год до 16 кг зерна. Поэтому сусликов надо уничтожать. Учащиеся школ должны принять в этом активное участие.

Из мелких грызунов водятся серая и степная полевки, степная пеструшка. В засушливые годы их появляется много и тогда они наносят хлебам серьезный вред.

На востоке области встречается пищуха, издающая ночью своеобразный писк. Она питается степными травами и не считается вредной.

Водятся в области хомяки, водяные крысы, лесные мыши.

ЖИВОТНЫЙ МИР



В зарослях кустарника находят себе убежище заяц-русак и реже заяц-беляк. Зайцы ведут ночной образ жизни, питаются травами и корой деревьев и кустарников, сильно вредят древесным насаждениям.

В заросших степными кустарниками лощинах, оврагах, балках местами поселяются барсук, лисица. В южной части Оренбуржья стала нередкой лисица-корсак, зашедшая из Казахстана.

Живут в области степные хорьки, ласки и слепыши. Они держатся поблизости от населенных пунктов.

Волков в области стало мало. И все же они иногда появляются, нападая на домашних животных. Принимаются меры к полному уничтожению этих опасных хищников.

Повсеместно распространены птицы. В прошлом в обилии водились такие типичные обитатели степей, как дрофы и стрепеты. Теперь их стало очень мало. Белая куропатка держится в березовых колках, ивовых зарослях пойм рек. Серая куропатка чаще встречается в степных западинах, кустарниках. В связи с распашкой степей куропаток становится меньше.

Из семейства ястребиных обитают степные орлы, сарычи (канюки), орланы, коршуны, ястребы, луны, скопы. Орлы, особенно орел-могильник и беркут, стали редкими. Некоторые из указанных птиц, уничтожая в большом количестве грызунов, приносят известную пользу.

Из пресмыкающихся в нашей области водятся уж обыкновенный и гадюка степная. Уж совершенно не опасен, последствия укуса гадюки очень болезненны. Надо уметь различать этих пресмыкающихся: на голове ужа — два желтых пятна, у гадюки темно-серый цвет, а на спине — характерный клетчатый рисунок.

Типично лесные животные не получили широкого распространения в Оренбургской области вследствие того, что лесные массивы здесь невелики. Иногда из лесов Башкирии заходит бурый медведь. В Бузулукском бору хорошо прижились пятнистый олень, косуля, лось, белка. Белки встречаются и в сосново-березовых колках лесостепной зоны. Лось, благодаря охраняемым мерам, размножился в западной и центральной частях области.

Из птиц в лесных массивах гнездятся тетерев и реже глухарь.

В реках водятся различные виды рыб: жерех, лещ, судак, линь, подуст, сом, щука, окунь, налим, голавль, язь, красноперка и др. Большие возможности для разведения рыбы имеют Ириклинское, Домашкинское, Елшанское и Кумакское водохранилища.

Весной на реках и озерах находят себе убежище стаи диких уток и гусей.

В водоемах стали разводить ценных пушных зверей:



1



2

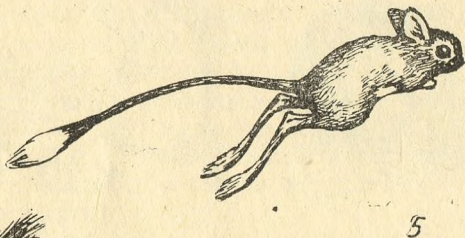
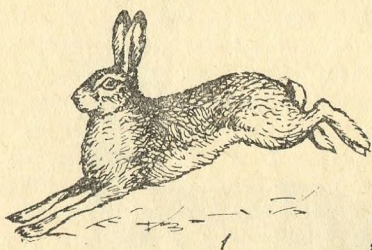


3



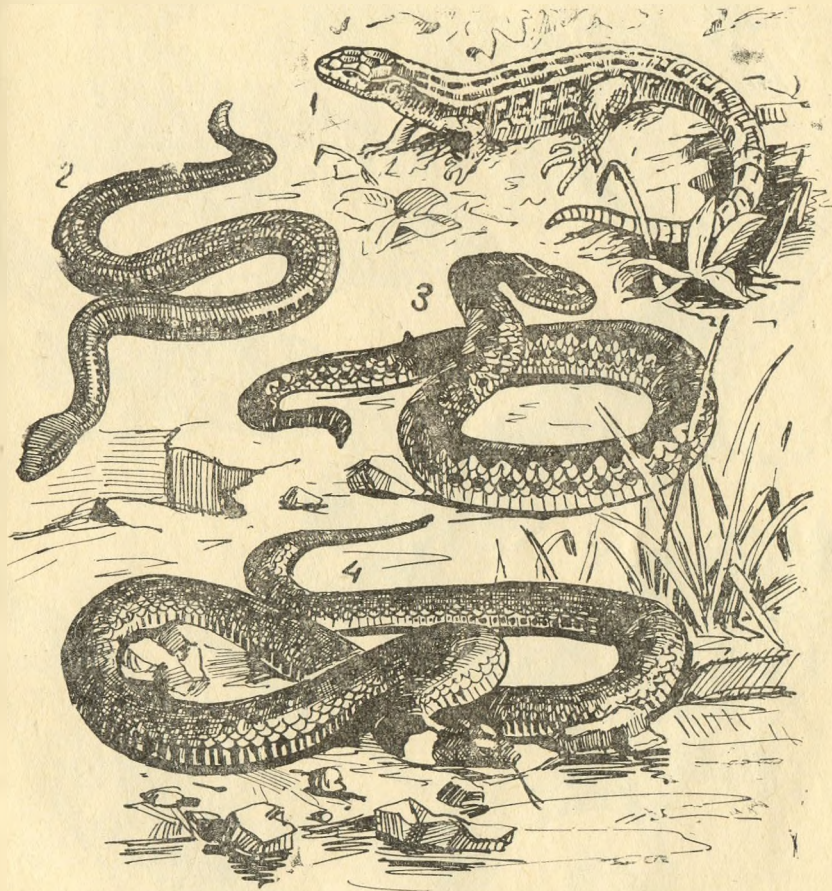
4

Звери Оренбургской области
1 — хомяк, 2 — косуля, 3 — лось, 4 — белка.



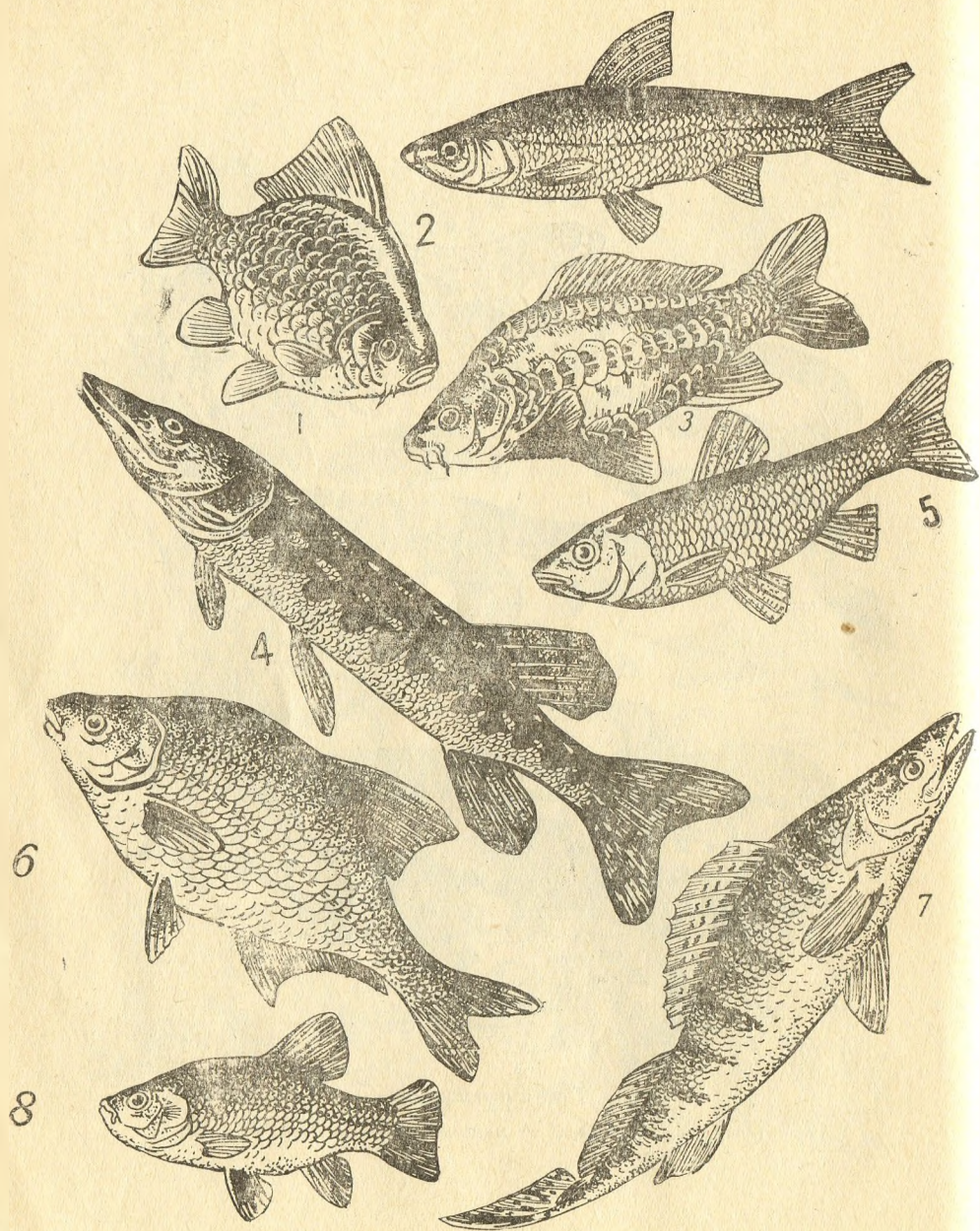
Звери Оренбургской области

1 — заяц-русак, 2 — суслик, 3 — сурок, 4 — лиса, 5 — тушканчик, 6 — волки

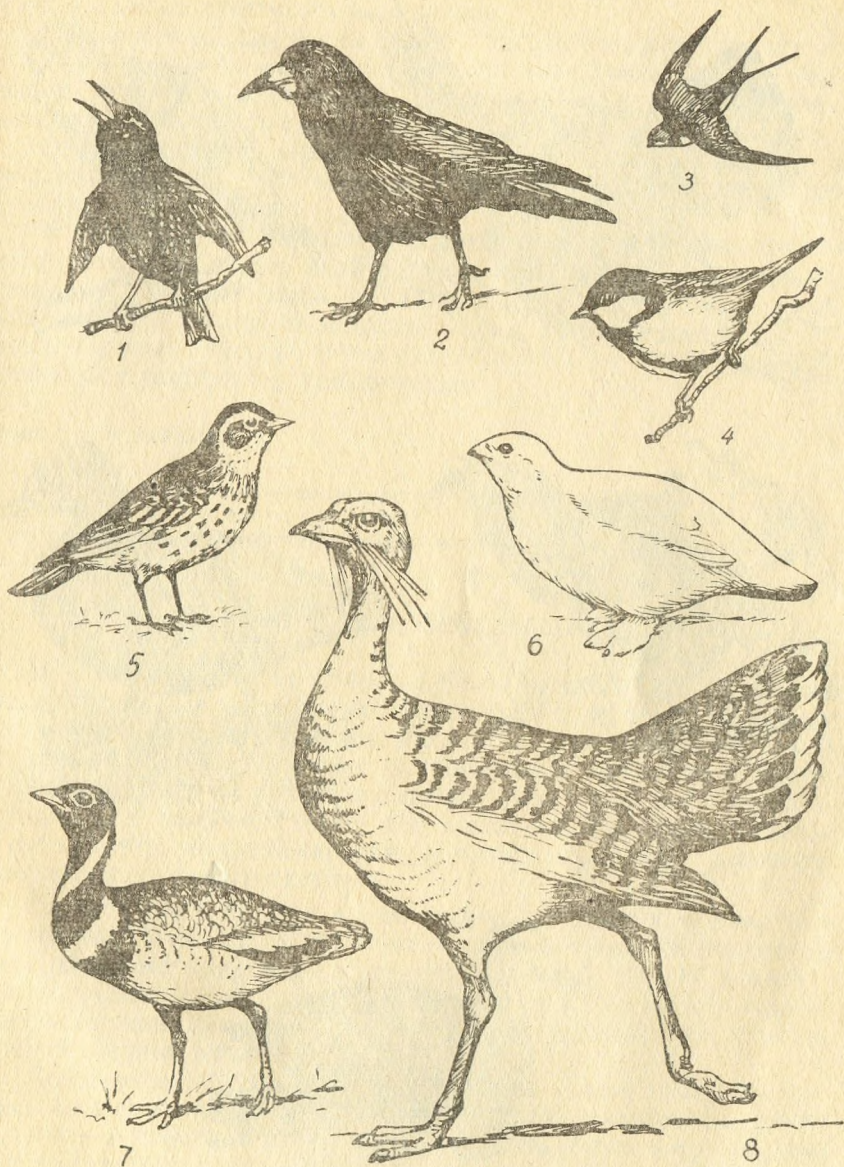


Пресмыкающиеся

1 — прыткая ящерица, 2 — медянка, 3 — гадюка, 4 — уж

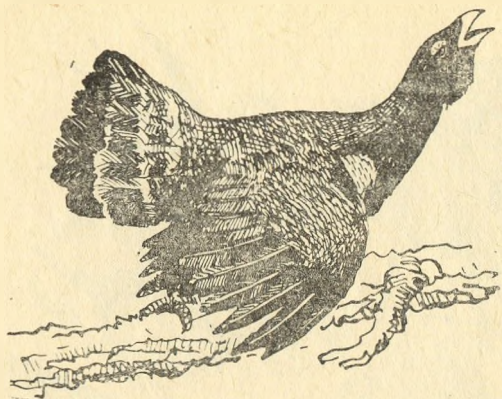


Некоторые промысловые рыбы Оренбургской области
1 — карась, 2 — подуст, 3 — зеркальный карп, 4 — щука, 5 — голавль,
6 — лещ, 7 — судак, 8 — линь

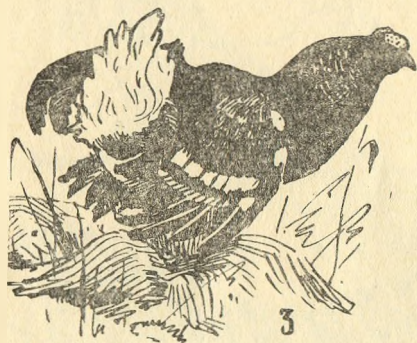


Птицы Оренбургской области

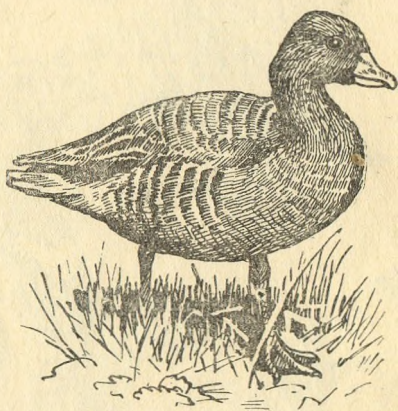
1 — скворец, 2 — грач, 3 — ласточка, 4 — синица, 5 — жаворонок,
6 — куропатка, 7 — стрепет, 8 — дрофа



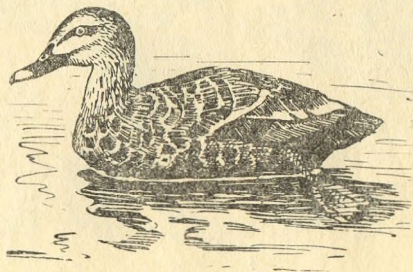
2



3



4



5

Птицы Оренбургской области

1 — глухарь, 2 — ястреб-тетеревятник, 3 — тетерев, 4 — серый гусь,
5 — утка-кряква

выхухоль, норку, и бобра. Они обладают красивым мехом и имеют важное промысловое значение.

Создаются фермы черно-бурых лисиц и американских норок.

Оценивая животный мир Оренбуржья с точки зрения его значения для человека, можно выделить большую группу полезных и группу вредных животных.

Огромная армия пернатых уничтожает мелких грызунов и насекомых. Птиц надо всемерно охранять и способствовать их размножению.

К вредным животным, приносящим ущерб сельскому хозяйству, относятся волки, хорьки, суслики, различные мышиные, частично зайцы, лисицы, некоторые птицы (ястреб-тетеревятник и перепелятник, камышовый лунь, золотистая шурка, сойки, вороны). Надо всячески содействовать их полному истреблению или частичному уничтожению.

Вопросы и задания

1. Какие дикие животные встречаются в вашей местности?
2. Как надо бороться с сусликами?
3. Какие новые животные завезены в нашу область и для чего?

ПРИРОДНЫЕ КОМПЛЕКСЫ

Из краткого обзора природы Оренбургской области видно, что ее отдельные части сильно отличаются друг от друга. Прежде всего, очень заметны различия между лесостепной и степной зонами, вызванные разным соотношением в них тепла и влаги. Каждой природной зоне свойственны свои типы почв и растительности, в известной мере свой животный мир. Зоны отличаются некоторыми особенностями в развитии рельефа, в поверхностном и подземном стоке.

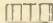
Степная зона на юге имеет несколько иные качества, чем на севере. Почвы здесь темно-каштановые, травяной покров до распашки был представлен полынно-злаковой степью и пятнами пустынных группировок. Поэтому ее южную полосу можно рассматривать как переходную к полупустынной зоне, считать южной степной подзоной.

Лесостепная и степная зоны западной части сформировались на юго-восточной оконечности Русской платформы, а восточной — в пределах складчатого Южного Урала. Отрезки этих зон называются провинциями, а отрезки подзон — подпровинциями.


В Приуралье (части Русской равнины) выделяются Приуральская возвышенная лесостепная провинция, Приуральская сырцово-равнинная степная провинция, а в ней — северо-

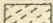
КРУПНЫЕ ПРИРОДНЫЕ КОМПЛЕКСЫ

ЮЖНОЕ ПРИУРАЛЬЕ (часть Русской равнины)

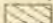
 Приуральская возвышенная лесостепная провинция

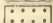
Приуральская сыртво-равнинная провинция

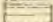
 Северо-степная сыртво-равнинная подпровинция

 Подпровинция южно-степной подзоны

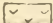
УРАЛЬСКАЯ ГОРНАЯ СТРАНА (часть Ю. Урала)

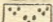
 Присакамская лесостепная провинция отрогов Южного Урала

 Лесостепная провинция Урало-Тобольского плато

 Средне-Уральская грядово-сопочниковая степная провинция


Степная провинция Урало-Тобольского плато

 Подпровинция северо-степной подзоны Урало-Тобольского плато

 Южно-степная подпровинция Урало-Тобольского плато

ТУРАНСКАЯ РАВНИННАЯ СТРАНА

(крайний восток Оренбургской области)

 Степная провинция Тургайского плато (является и частью южно-степной подпровинции Тургайского плато)



степная сырцово-равнинная подпровинция и подпровинция южно-степной подзоны.

В Уральской горной стране (Южном Урале) обособляются Присакмарская лесостепная провинция отрогов Южного Урала, лесостепная провинция Урало-Тобольского плато, Средне-Уральская грядово-сопочниковая степная провинция, степная провинция Урало-Тобольского плато с двумя подпровинциями — северо-степной и южно-степной.

Небольшая часть Оренбургской области на крайнем востоке относится к степной провинции Тургайской столовой страны.

Однако и в природных зонах и подзонах можно подметить различия, связанные с геологическим строением, устройством поверхности, климатом, то есть их можно подразделить на более мелкие природные комплексы.

Вопрос

1. Какие причины лежат в основе природного подразделения территории Оренбургской области?

ОХРАНА ПРИРОДЫ

Оренбургская область располагает огромными природными богатствами. Это — одно из важных условий всемерного развития ее промышленности и сельского хозяйства. Но природные ресурсы нельзя использовать беспредельно, не заботясь об их восстановлении, а по возможности и об увеличении. Чтобы правильно использовать природные богатства, необходимо глубоко знать законы развития природы и учитывать их в практике.

В Советском Союзе большое внимание уделяется охране природы, ее преобразованию и приумножению природных богатств. Верховный Совет РСФСР в 1960 г. принял специальный закон об охране природы. В нем указаны объекты природы, имеющие научное, хозяйственное и культурное значение, определено, кем и как должна охраняться природа. Создано Всесоюзное общество охраны природы. В нашей области имеется отделение этого общества.

Под охраной природы понимается система мероприятий, которая предусматривает разумное использование природных богатств, их сохранение и увеличение.

Охранять нужно живую и неживую природу.

В Оренбуржье мало лесов, а леса — большой друг человека. Поэтому надо правильно вести лесное хозяйство, заботиться о восстановлении лесных массивов, не допускать в них пожаров и потрав, увеличивать полезащитные лесные полосы.

Установлены сроки и нормы охоты на промысловых птиц,



Лесная полоса в Бузулукском районе

зайцев, лисиц. Однако все еще бывают случаи дикой расправы с животными. Порой делается это ради забавы. Необходимо строго соблюдать правила охоты и рыбной ловли.

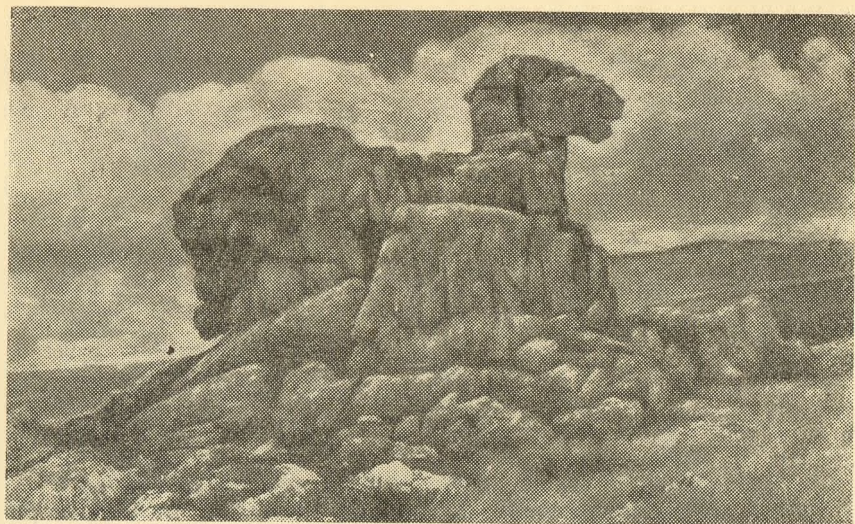
Некоторые промышленные предприятия, сбрасывая в реки отработанные воды, содержащие вредные примеси, тем самым ухудшают условия для жизни рыб и использование речных вод для питьевых целей. Закон требует от руководителей фабрик, заводов, рудников, чтобы они предохраняли водоемы от загрязнения неочищенными сточными водами, а воздух — от насыщения различными вредными газами. Нужно больше создавать зеленых насаждений вокруг промышленных предприятий, городов и рабочих поселков.

В Оренбургской области наблюдается рост оврагов. Они отнимают много хорошей земли, портят дороги, понижают уровень грунтовых вод. Принимаются меры борьбы с растущими оврагами. Большую роль в этом отношении играют полезные лесные полосы и лесные массивы, соблюдение правил агротехники.

В Оренбуржье имеются интересные памятники природы: выходы горных пород, в которых сохранились остатки древних растений и животных; некоторые озера, например, Развал около Соль-Илецка и группа озер в Светлинском районе; байрачные леса; участки степной растительности и т. д. Все они нуждаются в особом надзоре.

В пределах Бузулукского бора учрежден государственный заповедник, в котором ведется работа по восстановлению леса, разработке новых методов рубки, борьбе с вредителями, сохранению и акклиматизации некоторых видов животных.

Для охраны природы многое могут сделать школьники. Им



Верблюд-гора — выходы кварца близ совхоза «Восточный»

посильны посадка зеленых насаждений и уход за ними, организация «зеленых патрулей», проведение «Дня птиц», «Недели леса и сада», наблюдения за жизнью животных и растений. Участие в этой работе воспитывает любовь к родной природе, желание лучше сохранять растительность и животный мир своего края. Надо приложить все усилия к тому, чтобы природа нашей области была еще краше и богаче.

Вопросы и задания

1. Что понимается под охраной природы?
2. Почему надо разумно использовать природные ресурсы?
3. Какие памятники природы вы знаете в вашей местности? Что сделано для их охраны?
4. Назовите основные мероприятия по охране природы, проводимые вашим классом, школой.

НАСЕЛЕНИЕ

На землях, которые ныне занимает Оренбургская область, триста лет назад не было ни городов, ни сел. В те далекие времена вдоль Урала весной и летом кочевали со своими стадами по левобережью казахи, а по правобережью — башкиры.

Первые русские поселения появились здесь в середине XVII века. В последующее время, вплоть до Великой Октябрьской социалистической революции, сюда на плодородные земли переселялись русские, украинцы, татары, мордва, чуваша и другие. Под влиянием земледельцев оседали казахи и башкиры.

В годы социалистической индустриализации в Оренбуржье притекло еще много людей из разных концов СССР.

В 1965 году в Оренбургской области проживало более двух миллионов человек, что равно приблизительно 1% населения Советского Союза. Удельный вес населения области в СССР почти в два раза превышает удельный вес ее территории (0,5%).

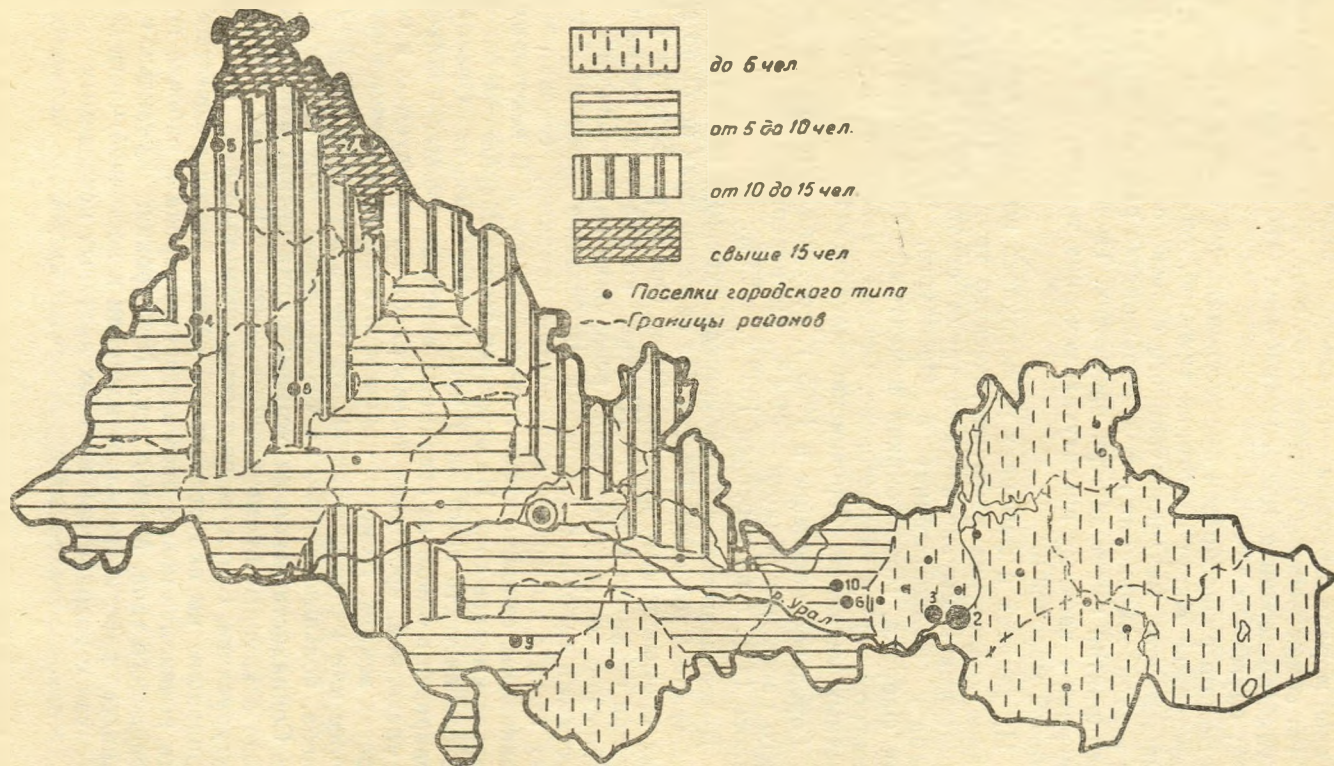
Общая средняя плотность населения области, т. е. число городских и сельских жителей на 1 кв. км составляет 16 человек (по СССР — 10 человек). Плотность сельского населения (т. е. число жителей сел на 1 кв. км) в два раза меньше общей плотности.

Наиболее густо заселена западная часть области, а наименее — крайняя восточная часть. Освоение целинных земель, строительство крупных предприятий значительно увеличили население восточной части. Так, в Адамовском районе с 1954 по 1964 г. число жителей возросло в три раза.

Население на востоке области еще более возрастет в связи со строительством новых промышленных центров.

В составе населения области преобладают русские (их свыше 70%). Затем идут украинцы, татары, мордва, казахи, немцы, башкиры, чуваша, евреи, белорусы, поляки. Русские живут

ПЛОТНОСТЬ СЕЛЬСКОГО НАСЕЛЕНИЯ



повсеместно, украинцы — главным образом на юге и востоке, а татары, мордва и чувашаи — на северо-западе.

По общественным группам население области распределяется так (по переписи 1959 г.): рабочих — 50%, колхозников — 30%, служащих — 20%.

Весьма разнообразен профессиональный состав населения. В Оренбуржье живут работники тяжелой, легкой и пищевой промышленности, механизированного сельского хозяйства, культуры и здравоохранения и т. д. Большинство рабочих крупнейших предприятий имеет две-три профессии. Тысячи из них учатся в вечерних и заочных институтах, вечерних техникумах и школах рабочей молодежи.

На заводах и фабриках развернулось широкое движение за звание коллектива коммунистического труда. Первыми предприятиями коммунистического труда стали инструментальный завод и шелкокомбинат в Оренбурге, Бузулукская швейная фабрика, Новотроицкий цементный завод, завод «Урал-электромотор» в Медногорске, Орский завод по переработке цветных металлов, Сорочинский маслозавод.

Городское население в 1965 г. составляло почти половину всего населения области — 49,4%. По переписи 1926 г. оно равнялось 14%, а по переписи 1939 г. — 23%.

Дореволюционная Оренбургская губерния была сельскохозяйственной окраиной России. На ее территории не было заметных промышленных центров. Орск, Оренбург, Бузулук и Бугуруслан возникли еще в XVIII веке, но вплоть до Великой Октябрьской социалистической революции они оставались захолустными городами, похожими на большие деревни. Дворы в них были с амбарами, конюшнями, сараями, сеновалами, коровниками, свинарниками, птичниками и т. д. В некоторых подворьях имелись тока. На огородах стояли скирды соломы. «Значительная часть крестьян и мещан, населяющих Оренбург, — говорится в одном из старинных описаний города, — занимается земледелием, производя посевы хлеба на арендуемых в окрестностях землях. Немало, впрочем, и купцов, особенно ведущих более или менее обширную торговлю, занимаются посевами хлеба, большею частью на собственных участках».

Социалистическая индустриализация превратила старые города в крупные промышленные центры. В Орске, Оренбурге, Бугуруслане, Бузулуке построены промышленные предприятия, придавшие им индустриальный облик. За годы Советской власти появились новые промышленные города и рабочие поселки городского типа. Медногорск, Новотроицк, Кувандык и большинство рабочих поселков возникли в восточной части области в связи с разработкой местных полезных ископаемых.

Колхозно-совхозный строй создал новый тип сельских насе-

ленных пунктов, похожих на города. В центральных усадьбах, бригадах, на отделениях совхозов и колхозов построены кирпичные здания, крытые жестью, шифером и черепицей; улицы озеленены; дома имеют электрическое освещение, водопровод, радио. Перестраиваются и старые села. В них возникают новые кварталы благоустроенных типовых домов, строятся школы, больницы, клубы, библиотеки и кинотеатры. Дедовские избы с соломенными крышами, подслеповатыми окнами и земляными полами уходят в прошлое. В личном пользовании колхозников и рабочих совхозов появились легковые автомашины и мотоциклы.

Советский строй невиданно поднял культурный уровень трудящихся. В старой Оренбургской губернии грамотными были лишь 20% населения, не было ни одного высшего учебного заведения. Теперь же в области полностью ликвидирована неграмотность. 5 высших учебных заведений — 2 пединститута, мединститут, сельхозинститут, филиал политехнического института — готовят кадры высшей квалификации. Кроме того, работают несколько филиалов московских заочных институтов. 35 техникумов выпускают специалистов средней квалификации. Во всех высших и средних специальных учебных заведениях области обучается более 25 тыс. студентов, включая заочников. Десятки тысяч детей рабочих, колхозников и служащих стали учителями, врачами, агрономами, инженерами, юристами, экономистами и т. д.

В области работают три драматических театра, театр музыкальной комедии, филармония, театр кукол, государственный народный хор, три народных театра, планетарий, радио- и телестудии. Широкий размах получила художественная самодеятельность при многочисленных дворцах культуры, клубах и домах народного творчества.

Трудящиеся Оренбуржья активно участвуют в строительстве коммунистического общества в СССР.

Вопросы и задания

1. Чем объясняется быстрый рост населения в восточной части области?
2. Как изменились старые города?
3. Дайте характеристику населенного пункта, в котором вы живете (положение, история, особенности планировки и строений, хозяйство, культура).

ХОЗЯЙСТВО

Хозяйство Оренбургской области состоит из развитой промышленности, многоотраслевого сельского хозяйства и транспорта.

До революции в Оренбургской губернии преобладало сельское хозяйство. Крупные землевладельцы и кулаки производили на продажу зерно, муку, крупу, скот, кожи, шерсть. Был развит пуховязальный промысел. В губернии не было крупных заводов и фабрик. Железных дорог было мало, пролегал только небольшой отрезок линии Москва—Ташкент. Из Оренбурга в Орск (327 км) ездили на лошадях.

После Великой Октябрьской социалистической революции, осуществившей национализацию промышленности, в Оренбуржье стала развиваться индустрия. За годы Советской власти построены металлургические, машиностроительные, химические, пищевые и текстильные предприятия.

Сельское хозяйство преобразовано на социалистический лад. Созданы и все более укрепляются крупные социалистические хозяйства — совхозы и колхозы.

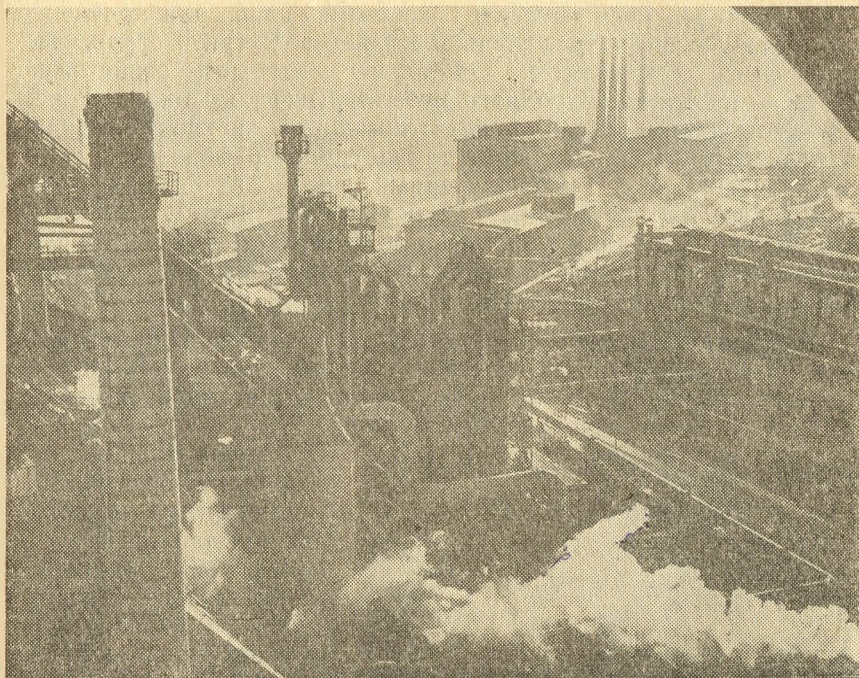
Железнодорожная сеть значительно расширена.

Горнодобывающая, металлургическая, машиностроительная и химическая промышленность области тесно связана с индустрией всего Урала и Казахстана. Поэтому область имеет выходы железных дорог от Орска на Урал и в Казахстан.

Великие планы коммунистического строительства, намеченные Программой КПСС, успешно претворяются в жизнь.

ПРОМЫШЛЕННОСТЬ

В хозяйстве области промышленность занимает ведущее положение. Она дает продукции значительно больше, чем сельское хозяйство.



Орско-Халиловский металлургический комбинат

Промышленность вырабатывает чугун, сталь, никель, кобальт, медь, серу, нефтепродукты, электроэнергию, производит оборудование для предприятий, различные станки, прессы, инструменты, разнообразные пищевые продукты, шелковые ткани, трикотаж, одежду, обувь. Добываются различные руды, нефть, горючий природный газ, поваренная соль, асфальтиты, мел, известняки, яшмы и др.

Металлургические, машиностроительные и химические предприятия Оренбуржья играют важную роль в создании материально-технической базы коммунизма в СССР. Подобные предприятия имеются не в каждой области и даже не в каждой союзной республике.

Металлургия области подразделяется на черную (вырабатывает чугун, сталь, прокат) и цветную (выпускает никель, медь, латунь, кобальт).

Важным предприятием черной металлургии является Орско-Халиловский металлургический комбинат (ОХМК) в Новотроицке. Это самое крупное предприятие Оренбуржья. Комбинат перерабатывает близлежащие орско-халиловские железные

руды, отличающиеся высоким качеством. Уголь для получения кокса завозится из Караганды и Кузбасса. Чугун и сталь, выплавляемые комбинатом, обладают особыми свойствами. ОХМК — предприятие полного металлургического цикла. В нем работают четыре основных цеха: доменный, коксохимический, сталелитейный и прокатный, а также группа ремонтных и вспомогательных цехов (чугунолитейный, фасонолитейный, ремонтно-механический, модельный, огнеупорный и др.). Все цехи объединены под одним управлением. ОХМК стоит в ряду крупнейших металлургических комбинатов нашей страны, таких как Магнитогорский и Нижне-Тагильский.

Предприятиями цветной металлургии являются Южно-Уральский никелевый комбинат в Орске, медно-серный комбинат в Медногорске, завод по обработке цветных металлов в Орске, Гайский горнообогатительный комбинат.



Гайский меднорудный карьер

Среди машиностроительных предприятий, размещенных в области, выделяется Южно-Уральский машиностроительный завод (ЮУМЗ) в Орске. Он выпускает доменное и прокатное оборудование.

Горнодобывающая промышленность представлена рудниками по добыче железной, медной, никелевой руд, нефтепромыслами и карьерами по добыче известняка, мела, яшмы, гипса, асбеста, асфальтита.

В составе химической промышленности — нефтеперерабатывающий завод и завод синтетического спирта в Орске, Оренбургский завод резиновых-технических изделий, Южно-Уральский криолитовый завод в Кувандыке.

ПРОМЫШЛЕННЫЕ УЗЛЫ



В области быстро развивается энергетическое хозяйство. Эта страсть располагает пятью ТЭЦ и одной ГЭС на Ириклинском водохранилище. Строится мощная Ириклинская ГРЭС. От Волжской ГЭС наша область получает электроэнергию по высоковольтной линии. Из Узбекистана поступает природный горючий газ по газопроводу Газли—Свердловск с его ответвлением в Орск и Новотроицк.

Пищевая промышленность области объединяет мясокомбинаты, маслозаводы, молокозаводы, ликеро-водочные и пивоваренные предприятия, мелькомбинаты с элеваторами.

Легкая промышленность области включает шелкокомбинат, кожзавод, шорно-седельную, швейные, обувную и перчаточную фабрики.

За годы социалистической индустриализации в области появилось много различных промышленных предприятий и произошла их территориальная группировка. Заводы, комбинаты, фабрики смежных городов и рабочих поселков приобрели общее направление в развитии, общую сырьевую и топливно-энергетическую базу, значительную технологическую преемственность в производстве и развитые транспортные пути. Такие территориальные группировки промышленных предприятий называются промышленными узлами. В области выделяют пять промышленных узлов.

Орский промышленный узел включает предприятия Орска, Новотроицка, Гая, Энергетика, Новокиевки, Аккермановки. Он специализируется на металлургии, тяжелом машиностроении и химии.

Медногорский промышленный узел состоит из предприятий Медногорска, Кувандыка, Блявы, Ракитянки, Дубенского. Здесь ведущими отраслями являются цветная металлургия, электротехническое машиностроение и химия.

Оренбургский промышленный узел объединяет предприятия машиностроительной, легкой и пищевой промышленности Оренбурга, Саракташа и Соль-Илецка.

Бузулукский промышленный узел состоит из предприятий Бузулука, Колтубанки и нефтепромыслов. Он находится в стадии роста и формирования тяжелого машиностроения, нефтяной, химической, пищевой и легкой промышленности.

Бугурусланский промышленный узел охватывает четыре нефтепромысла — Бугурусланский, Заглядинский, Султангуловский, Покровский, а также Садкинский асфальтовый рудник и местные нефтепроводы; является растущим нефтегазовым комплексом.

У промышленности Оренбуржья большие перспективы, намеченные новой пятилеткой. Будут построены новые крупные современные предприятия черной и цветной металлургии. Под-

вернутся реконструкции и техническому обновлению существующие металлургические и машиностроительные заводы. Возникнут новые предприятия легкой и пищевой промышленности. Неизмеримо улучшится работа всех заводов, фабрик, рудников.

Вопросы и задания

1. Какие изменения произошли в народном хозяйстве Оренбуржья после Октябрьской революции?
2. Почему самые крупные промышленные предприятия области размещены в ее восточной части?
3. Охарактеризуйте близлежащий к вашей школе промышленный узел.

СЕЛЬСКОЕ ХОЗЯЙСТВО

Оренбургская область имеет крупное и высокомеханизированное сельское хозяйство, которое ведется на научных основах.

В 1965 г. в Оренбургской области было 395 колхозов и 175 совхозов.

За колхозами закреплено навечно более 4 млн. га земли. На один колхоз приходится в среднем 10 тыс. га.

Совхозы располагают 5 млн. га земельных угодий. Один совхоз в среднем имеет 35 тыс. га.

До Октябрьской революции сельское хозяйство Оренбургской губернии имело примитивные почвообрабатывающие и уборочные орудия — сохи, однолемешные плуги, деревянные бороны, серпы. В редких хозяйствах были лобогрейки. На всю губернию имелось всего 40 паровых молотилок.

Социалистическое сельское хозяйство области хорошо оснащено высокопроизводительными машинами. На колхозных и совхозных полях работают 40 тыс. тракторов, свыше 15 тыс. комбайнов и десятки тысяч грузовых автомашин.

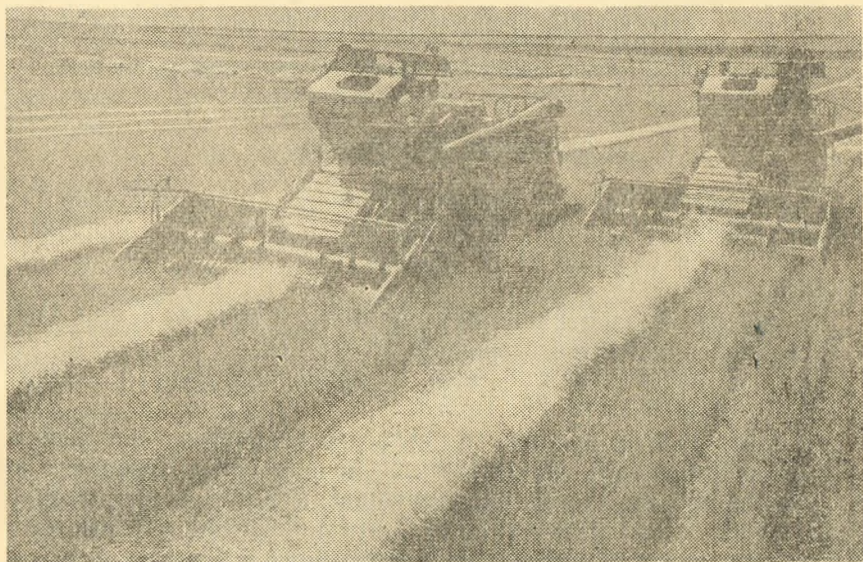
Зерновое хозяйство и животноводство — главные отрасли сельскохозяйственного производства Оренбуржья. Особенно много возросло производство зерна после освоения 1,9 млн. га целинных земель. За успехи в освоении целины, за получение высоких урожаев и за перевыполнение плана продажи хлеба родному государству Оренбургская область в 1956 г. награждена орденом Ленина.

В посевах основное место отводится зерновым культурам (пшенице, ржи, ячменю и др.), затем идут кормовые (кукуруза на силос, кормовые арбузы, корнеплоды), на третьем месте стоят технические (подсолнечник и сахарная свекла) и бобовые культуры.

Наибольшую ценность имеет яровая пшеница. Она решающая культура в области. Сеют ее повсеместно. Особенно

славится оренбургская твердая пшеница. По содержанию белка в зерне она не имеет себе равных. Из этой пшеницы производят лучшие сорта муки и манной крупы.

Самой распространенной технической культурой является подсолнечник. Он сеется в средней полосе. Сахарная свекла возделывается в основном в северо-западной части. Посевы овощебахчевых культур и картофеля размещаются в западной и центральной частях области.



Уборка пшеницы

В Оренбургской области создается система обработки почвы, соответствующая почвенно-климатическим условиям. В сочетании со сжатыми сроками сева, полновесными нормами высева зерна и другими агромероприятиями эта система обеспечит хорошие устойчивые урожаи сельскохозяйственных культур.

Важной отраслью сельского хозяйства области является животноводство. Разведение крупного рогатого скота и шерстных овец — главная линия в его развитии. Проведена большая работа по дальнейшему подъему всех отраслей животноводства. Область дает стране мясо, молоко, шерсть, яйца и другие продукты животноводства.

На начало 1966 г. в области по всем категориям хозяйств было крупного рогатого скота около полутора миллионов голов. Оренбуржцы заботятся о том, чтобы резко увеличить поголовье всех видов скота и птицы, сделать животноводство высокоинтенсивной и высокодоходной отраслью сельского хозяйства.



Уборка кукурузы на силос

Сельское хозяйство Оренбуржья по своей специализации входит в общесоюзную сельскохозяйственную зону зерновых, масличных и овоще-бахчевых культур, молочно-мясного скотоводства и тонкорунного овцеводства, которая охватывает степные пространства Советского Союза.

По своим производственным особенностям сельское хозяйство области подразделяется на пять районов.

В первом и самом важном районе выращивают пшеницу и рожь, подсолнечник и картофель, разводят молочно-мясной крупный рогатый скот, занимаются тонкорунным и каракульским овцеводством, свиноводством и птицеводством. Он занимает почти всю западную часть области до Оренбурга, за исключением крайнего северо-запада и юго-запада. В него входят 16 административных районов: Бугуруславский, Асекеевский, Матвеевский, Бузулукский, Курманаевский, Тоцкий, Сорочинский, Грачевский, Пономаревский, Шарлыкский, Александровский, Новосергиевский, Переволоцкий, Сакмарский, Октябрьский, Тюльганский.

Второй район — пшенично-просяный, ячменно-овсяный, мясного крупного рогатого скота, верховой скаковой лошади, курдючного и полугрубошерстного овцеводства. Территориально этот район состоит из двух разобщенных частей: а) восточной с Кваркенским, Адамовским, Светлинским, Домбаровским административными районами; б) центральной с Саракташским,

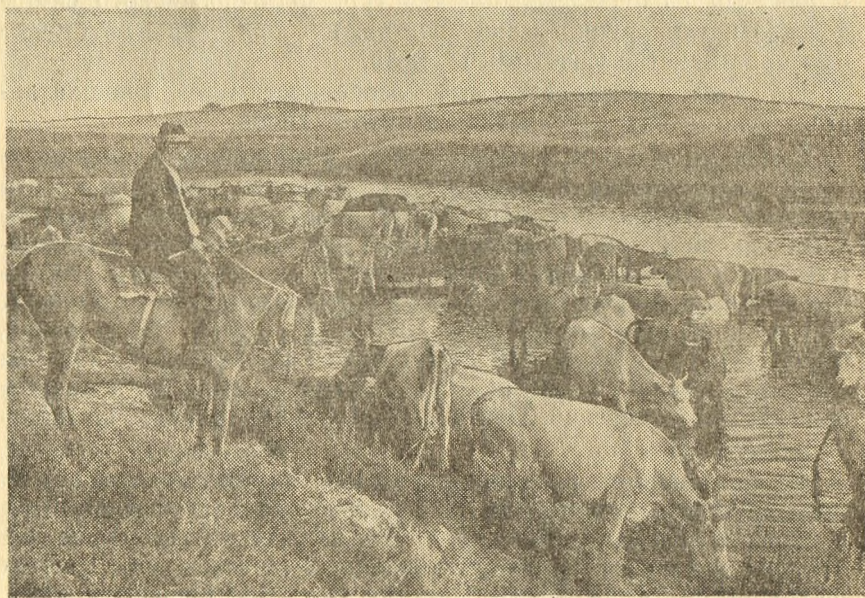
Беляевским, Акбулакским и Соль-Илецким административными районами.

Третий район — пшенично-ржано-овсяный с посевами подсолнечника и сахарной свеклы, мясо-молочного скота, тонкорунного овцеводства, коневодства. Расположен он на крайнем северо-западе области. В его состав входят административные районы Северный и Абдулинский и северные части Бугурусланского и Асекеевского.

Четвертый район — пшеничный с мясо-молочным скотоводством и пуховым козоводством. Занимает территорию юго-западных административных районов: Первомайского, Ташлинского, Илекского.

Пятый район — пригородное хозяйство, снабжающее население промышленных центров молоком, мясом, яйцами, картофелем, овощами, фруктами и ягодами. Наиболее ярко это направление сельского хозяйства выражено в двух частях области: а) в Гайском и Кувандыкском административных районах, где находятся города Орск, Новотроицк, Медногорск, Кувандык и ряд рабочих поселков; б) в Оренбургском и Сакмарском районах, сельское хозяйство которых удовлетворяет потребность населения Оренбурга.

По решению XXIII съезда КПСС осуществляются крупные



Стадо молочных коров совхоза «Заря коммунизма»

СЕЛЬСКОХОЗЯЙСТВЕННЫЕ РАЙОНЫ



мероприятия по подъему сельскохозяйственного производства и повышению материальной заинтересованности его работников в результатах своего труда.

Вопросы и задания

1. Какие важнейшие культуры полеводства произрастают в области и где они размещены?
2. Какие виды скота разводятся в области и с какой целью?
3. Для чего произведено сельскохозяйственное районирование области?

ПУТИ СООБЩЕНИЯ

Железнодорожные пути довольно равномерно размещены по всей территории области. Протяженность железных дорог равна 1500 км. В 1917 г. она составляла всего 556 км.

Через область пролегает магистраль Москва—Ташкент. Она связывает Оренбуржье с Центром, Казахстаном и Средней Азией. От этой магистрали отходит ветка к Поволжью: Соль-Илецк—Саратов.

От Оренбурга железная дорога идет к Орску и далее к Челябинску.

Орск связан прямой железнодорожной линией с Гурьевом через Кандагач. Северо-запад области пересекается двумя железнодорожными линиями: электрифицированной Кинель—Абдулино—Уфа и Уфа—Мелекес (захватывает незначительный участок области).

Внутриобластные железнодорожные линии проведены от Орска до Светлого, от Круторожино до Гая, от Новоорска до Ириклинского. Для перевозок зерна и других грузов в целинных районах построена узкоколейная железная дорога от ст. Шильда до пос. Адамовка и далее к совхозам.

В Оренбурге есть детская железная дорога.

Орск, Оренбург, Соль-Илецк являются важными железнодорожными узлами.

Железнодорожные линии Оренбургской области двухколейные, почти все переведены на тепловозную тягу.

Оренбург связан воздушными линиями с Москвой через Куйбышев, с Ташкентом через Актюбинск, с кавказскими курортами через Уральск и с Челябинском и Уфой. В пределах области самолеты летают из Оренбурга в Орск и в районные центры.

В области пролегают нефтепроводы из г. Гурьева и г. Ишимбая до Орска. Внутриобластной нефтепровод прошел из с. Покровки в с. Заглядино и Бугуруслан. Газопровод

ТРАНСПОРТ ОБЛАСТИ



Газли—Свердловск проходит по восточной части нашей области и имеет ответвление к Орску и Новотроицку.

В Оренбурге имеется троллейбус. Длина его линий более 40 км. Орск и Новотроицк располагают трамваями. Все города области имеют автобусное сообщение с постоянными маршрутами.

В области построена сеть улучшенных дорог для автотранспорта. Работают дальние автобусные линии: Оренбург—Стерлитамак (246 км), Оренбург—Абдулино (285 км), Оренбург—Илек (136 км) и др.

В дальнейшем будут расширяться все виды транспорта, достраиваться железнодорожные линии на востоке области, которые соединят между собой новые промышленные центры и крупные совхозы. Железнодорожная линия, идущая от Орска на Урал, будет электрифицирована.

Вопросы и задания

1. Какие важнейшие железные дороги проходят в нашей области?
2. Рассмотрите на карте железнодорожные узлы области и определите их грузопотоки.
3. Какое значение имеет применение тепловозной тяги в нашей области?

ЭКОНОМИЧЕСКИЕ СВЯЗИ

Хозяйство Оренбургской области тесно связано с предприятиями крупных экономических районов Советского Союза. Из области вывозятся в районы Европейской части СССР зерно, продукты животноводства, металл черный и цветной, машины, оборудование; на Урал и в Сибирь — концентраты руд цветных металлов, горнозаводское и металлургическое оборудование, нефтепродукты; в Казахстан и Среднюю Азию — металл, машины, нефтепродукты. Только один Орско-Халиловский металлургический комбинат отправляет свою продукцию четыремстам предприятиям нашей страны.

Область ввозит из Центра, Северо-Запада, Украины и Поволжья станки, инструменты, машины, удобрения, ткани; с Урала и Сибири — металл, машины, лес, башкирскую нефть, удобрения; из Казахстана — карагандинский уголь, соколовско-сарбайскую железную руду, кимперсайскую никелевую руду, эмбенскую нефть, скот; из среднеазиатских советских социалистических республик — хлопок, шелк-сырец, бухарский природный горючий газ и др.

Через Оренбургскую область осуществляется значительный транзит среднеазиатского хлопка в центральные районы и на

ВЫВОЗ В ЗАРУБЕЖНЫЕ СТРАНЫ



Урал, а из центра в Казахстан и Среднюю Азию — тканей, удобрений, машин.

Продукция некоторых промышленных предприятий нашей области приобрела мировую известность. Оренбургские машины, станки, прессы, химикаты вывозятся почти во все страны Западной Европы, в Кубу, Мексику, во многие страны Азии и Африки.

Вопросы и задания

1. Какие основные грузы перевозятся по железнодорожным линиям области?
2. Начертите схему межрайонных экономических связей области.

ГОРОДА

В Оренбургской области десять городов и двадцать два поселка городского типа. Городами областного подчинения являются: Оренбург, Орск, Новотроицк, Бузулук, Медногорск, Бугуруслан, Абдулино, Сорочинск. В подчинении районов находятся города Соль-Илецк и Кувандык.

Оренбург (316 тыс. человек) — областной центр. В начале (в 1735 г.) возник на месте современного Орска, как военная крепость на юго-востоке России. Из-за неудобства места для большой крепости на р. Орь, которая сильно разливалась весной, Оренбург в 1741 г. был перенесен западнее Орска, на место теперешнего с. Красногора. Но и это место оказалось неподходящим. В третий раз Оренбург заложили в 1743 г. на высоком правом берегу Урала, где он и находится в настоящее время. Высота его территории над уровнем моря 109 м.

В Оренбурге сосредоточено большое число промышленных предприятий: машиностроительных, пищевых, текстильных, химических и стройматериалов. Оренбург — культурный центр области. Здесь имеются педагогический, медицинский, сельскохозяйственный институты, филиал Куйбышевского политехнического института, учебно-консультационные пункты Всесоюзного заочного финансово-экономического института и Куйбышевского филиала Всесоюзного юридического института. В городе — 13 средних специальных учебных заведений, 75 общеобразовательных школ, 5 научно-исследовательских учреждений, 4 театра, 10 кинотеатров, телецентр, планетарий, филармония, Дом народного творчества, 30 клубов и домов культуры, свыше 160 библиотек, выставка народного хозяйства, краеведческий музей и музей изобразительных искусств.

Оренбург значительно расширился. В его черту включены с. Пугачи и пос. Меновой двор.



Оренбург. Памятник В. И. Ленину у Дома Советов

В городе много четырех- и пятиэтажных зданий. Восточная часть застраивается целыми жилыми массивами. Город приобрел благоустроенный вид. Улицы заасфальтированы и озеленены. Имеется 5 парков. Несколько троллейбусных и автобусных маршрутов обеспечивают перевозки пассажиров во все концы города.

В окрестностях находятся два дома отдыха. Летние праздничные дни трудящиеся проводят в Зауральной роще.

Орск (212 тыс. человек) — второй по численности населения и первый по промышленному значению город области. Расположен при впадении р. Ори в Урал, на железнодорожной магистрали Оренбург — Челябинск. Основан в 1735 г. Орск — это город никеля, тяжелого машиностроения, переработки нефти. В нем же работают крупный мясокомбинат, несколько ТЭЦ, большая швейная фабрика, ряд предприятий стройматериалов.

Орск — самый крупный железнодорожный узел области. К нему сходятся четыре железнодорожные линии от Оренбурга, Челябинска, Домбаровки, Гурьева.

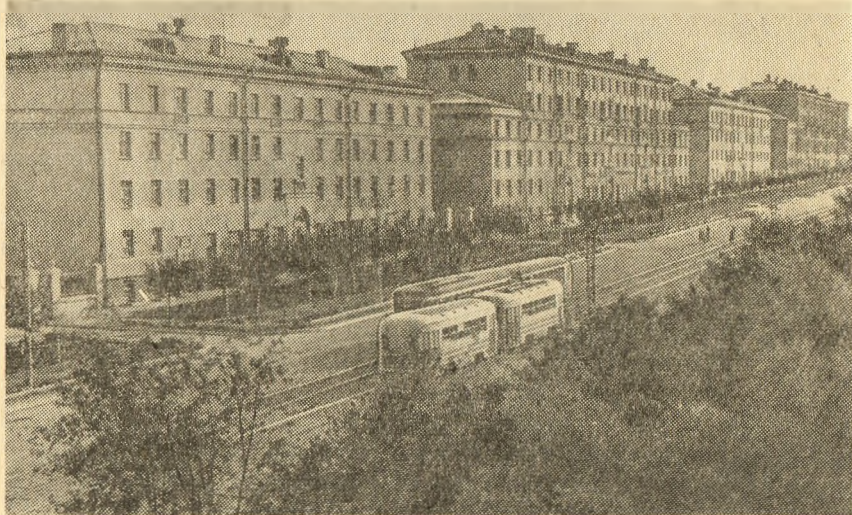
В Орске имеются педагогический институт, несколько средних специальных учебных заведений и около 60 средних общеобразовательных школ, драматический театр, народный театр

музыкальной комедии, Дома культуры при предприятиях. Трамвай связывает старый Орск с новым соцгородом.

Новотроицк (84 тыс. человек) — молодой, быстро растущий город черной металлургии. Еще в 1939 г. здесь было 3 тыс. жителей, а к 1959 г. население города увеличилось в 18 раз. В Новотроицке находится Орско-Халиловский металлургический комбинат (ОХМК) — самое крупное предприятие Оренбуржья. Новотроицк быстро развивается. В нем возник ряд кварталов с многоэтажными зданиями.

Бузулук (62 тыс. человек) основан в 1736 г. как линейная крепость при впадении р. Бузулука в Самару. Стоит Бузулук на железнодорожной магистрали Москва — Ташкент, в 246 км от Оренбурга. В Бузулуке есть завод тяжелого машиностроения им. Куйбышева (производит оборудование для черной металлургии, горнорудной и нефтяной промышленности), предприятия металлообрабатывающей и пищевой промышленности, перчаточная фабрика и фабрика кожгалантереи.

В городе работают четыре техникума: гидромелиоративный, лесной, финансовый, библиотечный, а также педучилище. Есть краеведческий музей.



Проспект Мира в Орске

Медногорск (46 тыс. человек) расположен на железнодорожной линии Оренбург — Орск, в 80 км западнее Орска. В городе размещены медно-серный комбинат, завод «Уралэлектромотор», выпускающий электромоторы, пылесосы, завод железобетонных изделий. Имеется вечерний индустриальный техникум. Город образован в 1939 г.



Одна из улиц Новотроицка

Бугуруслан (47 тыс. жителей) основан в 1748 г. как крепость. Расположен он на правом берегу Большого Кинеля, в 3 км от линии железной дороги Куйбышев—Уфа. Бугуруслан — центр нефтегазового района Оренбургской области. В городе находятся заводы: авторемонтный, деревообрабатывающий, радиаторный, железобетонных изделий и маслосыроизавод. Есть драматический театр, краеведческий музей, техникумы — нефтепромысловый и сельскохозяйственный, медицинское училище.

Абдулино (27 тыс. жителей) возникло как село в 1888 г. Было преобразовано в город в 1923 г. Город расположен на электрифицированной железнодорожной магистрали Москва — Куйбышев—Уфа—Челябинск и на автомобильном тракте Оренбург — Казань. В Абдулино имеются предприятия по обслуживанию железнодорожного транспорта (депо и мастерская по ремонту путевых машин); заводы: молочный, масло-казеиновый, мукомольно-крупяной; убойные пункты.

Сорочинск (23 тыс. жителей) построен как линейная крепость в 1736 г. Городом стал с 1945 г. Расположен на левом берегу р. Самары и на железнодорожной магистрали Москва — Ташкент. Находится в центре важнейшего сельскохозяйствен-

ного района области, что сказалось на размещении в городе предприятий пищевой промышленности (мясокомбинат, молокозавод, мелькомбинат). Кроме них, в городе работают заводы — кирпичный и железобетонных конструкций. Имеется ветеринарный техникум и школа механизации.

С о л ь-И л е ц к (23 тыс. жителей). Городом является с 1954 г., находится в 7 км от р. Илека и в 75 км к югу от Оренбурга, на железнодорожной линии Москва—Ташкент. На месте нынешнего Соль-Илецка в 1737 г. возникло поселение уральских казаков. В 1754 г. оно было превращено в крепость Илецкая Защита, так как казна стала распоряжаться соляным рудником. В XVIII веке илецкая соль вывозилась в больших количествах на Нижегородскую ярмарку, а оттуда в другие города, за границу.

Добыча каменной соли — главное в хозяйстве города. Соль добывается шахтным способом. На месте добычи она размаывается и обогащается йодом. В расфасованном виде илецкая соль вывозится на Урал, в Сибирь и Среднюю Азию.

В городе работают заводы: кирпичный, гипсовый, механический (производит запасные части для тракторов, кольчатые катки, мочные машины).

Тузлучное озеро, расположенное вблизи Соль-Илецка, известно своими лечебными грязями. Около города находится ряд озер с высокой концентрацией соли, среди них выделяется озеро Развал.

К у в а н д ы к (22 тыс. жителей) стал городом с 1953 г. Расположен на левом берегу Сакмары, на железнодорожной линии Оренбург — Орск. На этом месте в XVIII веке возникло казачье поселение. Проведение железной дороги Оренбург — Орск превратило село в железнодорожную станцию, через которую вывозился хлеб из окрестных мест. Дальнейшее развитие Кувандыка связано с индустриализацией восточной части Оренбургской области. Важными предприятиями города являются криолитовый завод и завод механических прессов.

На станции имеется элеватор и предприятия, обслуживающие железнодорожный транспорт (депо, ремонтные мастерские).

Вопросы и задания

1. Что представляли собою города Оренбургской губернии?
2. Почему быстро растут новые города в восточной части области?
3. Подготовьте доклад об областном центре или своем районном центре.

ЗАКЛЮЧЕНИЕ

Большой и славный путь прошло Оренбуржье за годы Советской власти. Неузнаваемо изменились к лучшему все стороны хозяйственной, общественной и культурной жизни области и значительно возрос уровень жизни трудящихся. Бывшая отсталая окраина царской империи стала индустриально-аграрной областью великой социалистической державы.

Еще более величественны перспективы развития Оренбуржья, определенные XXIII съездом партии. Запланированное в новой пятилетке использование природных богатств области и ее трудовых ресурсов поднимет хозяйство на новую, высшую ступень.

Оренбургская область вносит достойный вклад в создание материально-технической базы коммунизма. В этом вкладе — частица труда учащихя Оренбуржья.

Коммунистическая партия Советского Союза в своей Программе торжественно провозгласила: нынешнее поколение будет жить при коммунизме. Перед советской молодежью стоят грандиозные и благородные задачи. Разве может быть цель более прекрасной, а дело более великим, чем утверждать на земле мир, труд, свободу, равенство, братство и счастье всех народов.

В ПОХОД ПО РОДНОМУ КРАЮ!

Красива и привлекательна природа области. Неповторимы ее степные просторы, долины рек, Бузулукский бор, Губерлинские горы и многие другие места. А как хороша и заманчива широкая гладь Ириклинского водохранилища!

По долине реки Урала ученики смогут за день-два пройти либо вверх до с. Благословенки, либо вниз до с. Черноречья. Экскурсанты увидят здесь и пойменные леса, и изумрудные луга, и тихие заводи стариц, и спокойно текущий Урал. Ученики школ в такой экскурсии почувствуют красоту родных мест, соберут гербарий лесной, луговой и озерно-болотной растительности, наловят бабочек, жучков для школьного зоологического кабинета.

Большой интерес вызывает Бузулукский бор. Ведь это самый южный участок соснового леса на русской равнине, лесной остров среди океана степей. Причина появления его давно волновала крупных русских ученых В. В. Докучаева, С. С. Невструева, Г. И. Танфильева, В. Н. Сукачева. С их помощью Бузулукский бор был превращен в заповедник.

На экскурсию в бор надо затратить шесть дней. Из Оренбурга по железной дороге вы прибываете на станцию Колтубановскую. Отсюда пешком направляетесь на базу заповедника, расположенную в центре бора. На базе вы можете переночевать, а рано утром продолжить свое путешествие по прекрасному лесному музею Оренбургской области.

В бору несколько типов леса: мшистый бор, лишайниковый сосновый бор, густой березняк. В лишайниковом бору вы встретите олений мох, характерный для холодных тундр, а мшистый бор поразит вас сплошным зеленым ковром мха. Сосны здесь высокие, до 30 метров, спокойно-величавые.

В бору много редких животных, завезенных из разных мест и прижившихся в оренбургских условиях.

Несколько иной по своему характеру будет экскурсия на Губерлинские горы. Если Бузулукский бор представляет собой тихую и спокойную заповедную природу, то Губерлинские горы — дикая и довольно грозная природа, доступная людям с крепким здоровьем и характером туриста.

Экскурсия начинается от станции Губерля и проводится вниз по течению р. Губерли до ее впадения в р. Урал. Такой маршрут занимает три-четыре дня. В экскурсии могут участвовать только натренированные в походах старшеклассники и взрослые, так как придется ходить по резко пересеченной местности.

Есть несколько маршрутов экскурсий по Губерлинским горам. Вот один из них.

Начинается он со спуска в долину Губерли, затем выходит на узкую тропинку, которая через два или три километра подведет к речке и выведет на правый ее берег, по которому вы дойдете до пос. Белоглинка. Путь этот не так долог, но труден своими подъемами и спусками, поэтому в Белоглинке следует остановиться на отдых и ночевку. На этом отрезке маршрута внимательно присмотритесь к причудам природы, создавшей хаотический горный рельеф, к геологическому строению Губерлинских гор, соберите для коллекции разнообразные камни и панцири членистоногих.

На следующий день рано утром вы продолжите свой путь вниз по долине Губерли. По проселочной дороге легко дойдете до пос. Губерлинского, окруженного со всех сторон горами и небольшим леском. Здесь остановитесь на отдых и ночевку, пополните вашу коллекцию из окаменевшего потока лавы разноцветными камнями, сходите на Урал (до него четыре километра), выкупаетесь в нем, половите рыбы.

В третий день вам предстоит самая интересная и в то же время самая трудная часть маршрута от пос. Губерлинского до пос. Аккермановки. Путь пролегает вдоль крутых склонов по левому берегу Губерли. Дорога проходит в глубоких ущельях с крутыми поворотами. Тут вы полностью ощутите горный рельеф. Остановитесь на горе Поперечной, к которой вас приведет дорога, полюбуйтесь видом Губерлинских гор. Далее вы продолжите свой путь и выйдете в «Ущелье», природную красоту которого оцените на месте. Здесь заканчивается экскурсия, отсюда поездом можно возвратиться в Оренбург, везя массу впечатлений от дикой красоты Губерлинских гор.

Экскурсия на Ириклинское водохранилище — самая продолжительная во времени, но и самая интересная для любителей проводить отдых на воде. Длится она не менее десяти дней.

По железной дороге надо ехать до Гая или Новоорска, отсюда на автобусе до пос. Ириклинского.

Гидроузел состоит из водохранилища и гидроэлектростанции мощностью в тридцать тысяч киловатт. Плотина перекрывает Урал ниже впадения в нее рек Суундука и Таналыка у пос. Ириклинского. Трудящиеся любовно называют Ириклинское водохранилище Оренбургским морем.

Оренбургское море — хорошее место для туризма. Но едущие сюда должны учесть еще малую приспособленность Ириклинского поселка для приема туристов. Хорошо приехать со своими палатками, резиновыми лодками.

Могут быть совершены экскурсии и во многие другие места области.

К каждой экскурсии следует тщательно готовить обувь, одежду, туристские принадлежности (взять одеяло, полотенце, запасные носки, нож, ложку, кружку, продукты питания, походную аптечку). При групповой экскурсии необходимо иметь на 3—5 человек молоток геологический, компас, фотоаппарат, карту области, записные книжки с карандашами и мешочки для сбора коллекции.

Приложение 2

ПРИМЕРНАЯ СХЕМА ГЕОГРАФИЧЕСКОГО ОПИСАНИЯ СВОЕГО АДМИНИСТРАТИВНОГО РАЙОНА

1. Общие сведения. Географическое положение, границы, площадь района.

2. Геологическое строение. Коренные породы, их выходы, молодые отложения.

3. Рельеф. Преобладающие и наибольшие высоты, общий наклон, характерные черты рельефа (долины рек, балки, водоразделы).

4. Полезные ископаемые, их промышленное значение.

5. Климат. Общая характеристика климата района. Средняя температура года, самого холодного и теплого месяца, абсолютные минимумы и максимумы. Среднегодовое количество осадков, их распределение по сезонам. Вегетационный период. Направление господствующих ветров. Засухи и суховеи. Оценка климатических условий района.

6. Гидрография. Общая характеристика гидрографии района. Описание реки и ее гидрологические особенности (максимальные и минимальные расходы, состояние русла в летний период, замерзание, продолжительность ледостава, питание,

течение и т. д.). Озера и болота. Хозяйственное значение рек и озер.

7. Почвенный покров. Преобладающие типы почв и их размещение, другие различия почв. Описание непригодных в почвенном отношении участков.

8. Растительный покров. Естественная растительность: какая подзона расположена в пределах района, главные представители флоры. Воздействие человека на естественный покров. Лесные массивы, их характеристика, главные и сопутствующие породы. Меры по охране и возобновлению лесов. Лесозащитные полосы.

9. Животный мир. Общая характеристика. Наиболее распространенные виды животных (зверей, птиц, рыб). Промысловые животные.

10. Население и направление хозяйства района, его значение.

11. Приложения: картосхемы, профили, иллюстрации, таблицы.

Литература

Ветров А. С. Экономическая география Оренбургской области.—В кн.: Учебные пособия по химии и географии для студентов пед. институтов и учителей. Оренбург, 1962, стр. 87—191. (Оренб. гос. пед. ин-т им. В. П. Чкалова).

Очерки физической географии Чкаловской области. Чкалов. Кн. изд., 1951, 219 стр.

Мильков Ф. Н. Чкаловские степи. Чкалов. Кн. изд., 1947, 90 стр.

Оренбургские степи в трудах П. И. Рычкова, Э. А. Эверсмана, С. С. Неуструева. Под ред. со вступительной статьей и комментариями д-ра географических наук Ф. Н. Милькова. М., Географгиз, 1949. 414 стр.

Хоментовский А. С. Географическое строение Чкаловской области.—В кн.: Ученые записки Чкаловск. гос. пед. ин-та им. В. П. Чкалова, Серия ест.-географических наук. Вып. 4, Чкалов, 1949, стр. 102—114.

По родному краю. (Сборник краеведческих очерков). Изд. 2, испр. Чкалов. Кн. изд., 1956. 224 стр.

ТЕРРИТОРИЯ И НАСЕЛЕНИЕ РАЙОНОВ И ГОРОДОВ ОРЕНБУРГСКОЙ ОБЛАСТИ НА 1 ЯНВАРЯ 1966 г.

Наименование районов	Территория в кв. км	Население в тыс. человек	Наименование районов	Территория в кв. км	Население в тыс. человек
Районы					
Абдулинский	1740	33,1	Сакмарский	1994	26,0
Адамовский	6875	34,0	Саракташский	3618	55,6
Акбулакский	4974	35,8	Светлинский	6347	33,4
Александровский	3013	29,0	Северный	2075	37,3
Асекеевский	2370	36,8	Соль-Илецкий	4808	56,1
Беляевский	3696	25,4	Сорочинский	5647	58,3
Бугурусланский	2875	42,5	Ташлинский	3468	29,6
Бузулукский	3484	51,8	Тоцкий	3120	36,8
Гайский	6999	74,0	Тюльганский	1888	24,9
Грачевский	1746	20,2	Шарлыкский	2867	37,0
Домбаровский	5748	26,9			
Илекский	3577	39,6	Города		
Кваркенский	5179	31,4	Абдулино	48	27
Кувандыкский	5999	66,1	Бугуруслан	52	47
Курманаевский	3178	31,4	Бузулук	40	62
Матвеевский	1849	23,0	Кувандык	35	22
Новосергиевский	4527	50,4	Медногорск	74	46
Октябрьский	2739	28,0	Новотроицк	236	84
Оренбургский	6040	63,9	Оренбург	339	316
Первомайский	5062	30,9	Орск	631	212
Переволоцкий	2748	30,9	Соль-Илецк	25	23
Пономаревский	1977	27,4	Сорочинск	58	23

Приложение 4

НАЦИОНАЛЬНЫЙ СОСТАВ НАСЕЛЕНИЯ ОРЕНБУРГСКОЙ ОБЛАСТИ ПО ПЕРЕПИСИ 1959 г. (тыс. человек)

Русские	1296,4	Немцы	34,6
Украинцы	128,5	Башкиры	30,1
Татары	120,9	Чуваши	21,2
Мордва	95,0	Прочие	24,7
Казахи	77,7		

НАИБОЛЕЕ ЗНАЧИТЕЛЬНЫЕ РЕКИ ОРЕНБУРГСКОЙ ОБЛАСТИ

Река	Куда впадает	Длина (км)	Площадь водосбора (кв. км)
Урал	Каспийское море	2534	220000
Сакмара	Урал	774	29150
Илек	Урал	730	37740
Самара	Волга	592	46460
Большой Кинель	Самара	441	15200
Орь	Урал	385	18120
Большой Ик	Сакмара	341	7130
Ток	Самара	304	5620
Бузулук	Самара	250	4420
Таналык	Урал	224	4130
Кумак (Большой Кумак)	Урал	212	7140
Малый Кинель	Большой Кинель	195	2680
Малый Уран	Самара	193	2350
Салмыш	Сакмара	193	6930
Суундук	Урал	171	6210
Большой Уран	Самара	151	2290
Губерля	Урал	111	2510

Приложение 6

РАССТОЯНИЕ ПО ЖЕЛЕЗНОЙ ДОРОГЕ (в км) ОТ ОРЕНБУРГА ДО

Москвы	— 1475	Бугуруслана (через Кинель)	— 516
Свердловска	— 1124	Орска	— 327
Саратова	— 789	Новотроицка	— 301
Куйбышева	— 419	Бузулука	— 246
Уфы (через Кинель)	— 861	Медногорска	— 223
Челябинска	— 861	Кувандыка	— 194
Абдулино (через Кинель)	— 611	Сорочинска	— 170

Приложение 7

РАССТОЯНИЕ ПО АВТОМОБИЛЬНОЙ ДОРОГЕ (в км) ОТ ОРЕНБУРГА ДО

Абдулино	— 285	Соль-Илецка	— 73
Бугуруслана	— 373	Шарлык	— 150
Илека	— 136	Октябрьского	— 80

ОСНОВНЫЕ КЛИМАТИЧЕСКИЕ ПОКАЗАТЕЛИ ДЛЯ НЕКОТОРЫХ НАСЕЛЕННЫХ ПУНКТОВ ОРЕНБУРГСКОЙ ОБЛАСТИ

Населенные пункты	Январь		Февраль		Март		Апрель		Май		Июнь	
	темпера- тура	осадки, мм	темпера- тура	осадки, мм	темпера- тура	осадки, мм	темпера- тура	осадки, мм	темпера- тура	осадки, мм	темпера- тура	осадки, мм
Бугуруслан	-14,3	25	-14,1	19	-7,7	25	3,5	23	13,3	39	18,0	45
Бузулук (опытное поле)	-14,3	27	-13,8	20	-7,2	21	4,0	23	14,1	34	18,9	36
Оренбург (город)	-15,0	34	-14,3	23	-7,7	23	4,3	23	14,7	37	19,7	42
Кувандык	-15,6	22	-14,5	18	-8,1	21	3,5	26	13,9	38	18,8	44
Орск	-16,8	17	-15,9	15	-8,6	19	3,1	14	14,0	30	19,5	37
Соль-Илецк	-15,7	25	-14,3	18	-7,8	18	4,3	20	14,8	32	19,9	38
Адамовка	-17,8	13	-17,2	11	-10,1	12	2,2	18	13,1	38	18,5	38

Продолжение

Населенные пункты	Июль		Август		Сентябрь		Октябрь		Ноябрь		Декабрь	
	темпера- тура	осадки, мм	темпера- тура	осадки, мм	темпера- тура	осадки, мм	темпера- тура	осадки, мм	темпера- тура	осадки, мм	темпера- тура	осадки, мм
Бугуруслан	20,2	49	18,0	40	11,5	41	3,7	44	-4,4	37	-11,7	32
Бузулук (опытное поле)	21,2	44	19,1	32	12,6	31	4,3	38	-4,1	37	-11,5	33
Оренбург (город)	22,0	35	19,8	32	13,1	30	4,7	34	-4,1	39	-11,8	37
Кувандык	20,8	46	18,4	34	12,1	31	3,9	36	-5,3	34	-12,5	32
Орск	21,4	37	19,0	30	12,5	26	4,1	28	-5,3	26	-13,7	24
Соль-Илецк	22,4	30	20,2	26	13,2	23	4,6	31	-4,1	29	-11,5	30
Адамовка	20,4	45	17,4	34	10,9	27	2,6	25	-6,9	18	-14,7	18

Продолжение

Населенные пункты	Год		Средняя продолжительность зимнего периода (дней)	Средняя продолжительность безморозного периода (дней)	Дата последнего заморозка весной (средняя)	Дата первого заморозка осенью (средняя)	Количество дней с устойчивым снежным покровом	Средняя высота снежного покрова в см
	температура	осадки, мм						
Бугуруслан	3,0	419	173	111	24 мая	13 сентября	145	43
Бузулук (опытное поле)	3,6	376	179	142	10 мая	28 сентября	140	36
Оренбург (город)	3,8	389	179	148	3 мая	29 сентября	140	37
Кувандык	3,0	382	175	128	14 мая	20 сентября	140	53
Орск	2,8	303	174	136	9 мая	23 сентября	140	27
Соль-Илецк	3,8	320	180	139	9 мая	26 сентября	130	37
Адамовка	1,5	297	169	109	22 мая	9 сентября	140	37

**ТЕПЛОВЫЕ РЕСУРСЫ ОРЕНБУРГСКОЙ ОБЛАСТИ
И КОЛИЧЕСТВО ТЕПЛА, НЕОБХОДИМОЕ
ДЛЯ ВЫРАЩИВАНИЯ СЕЛЬСКОХОЗЯЙСТВЕННЫХ
КУЛЬТУР**

	Северная зона	Централь- ная зона	Южная зона
--	------------------	-----------------------	---------------

Сумма температур воздуха
за период со среднесу-
точной температурой вы-
ше 10°

2000—2200°	2400°	2700°
------------	-------	-------

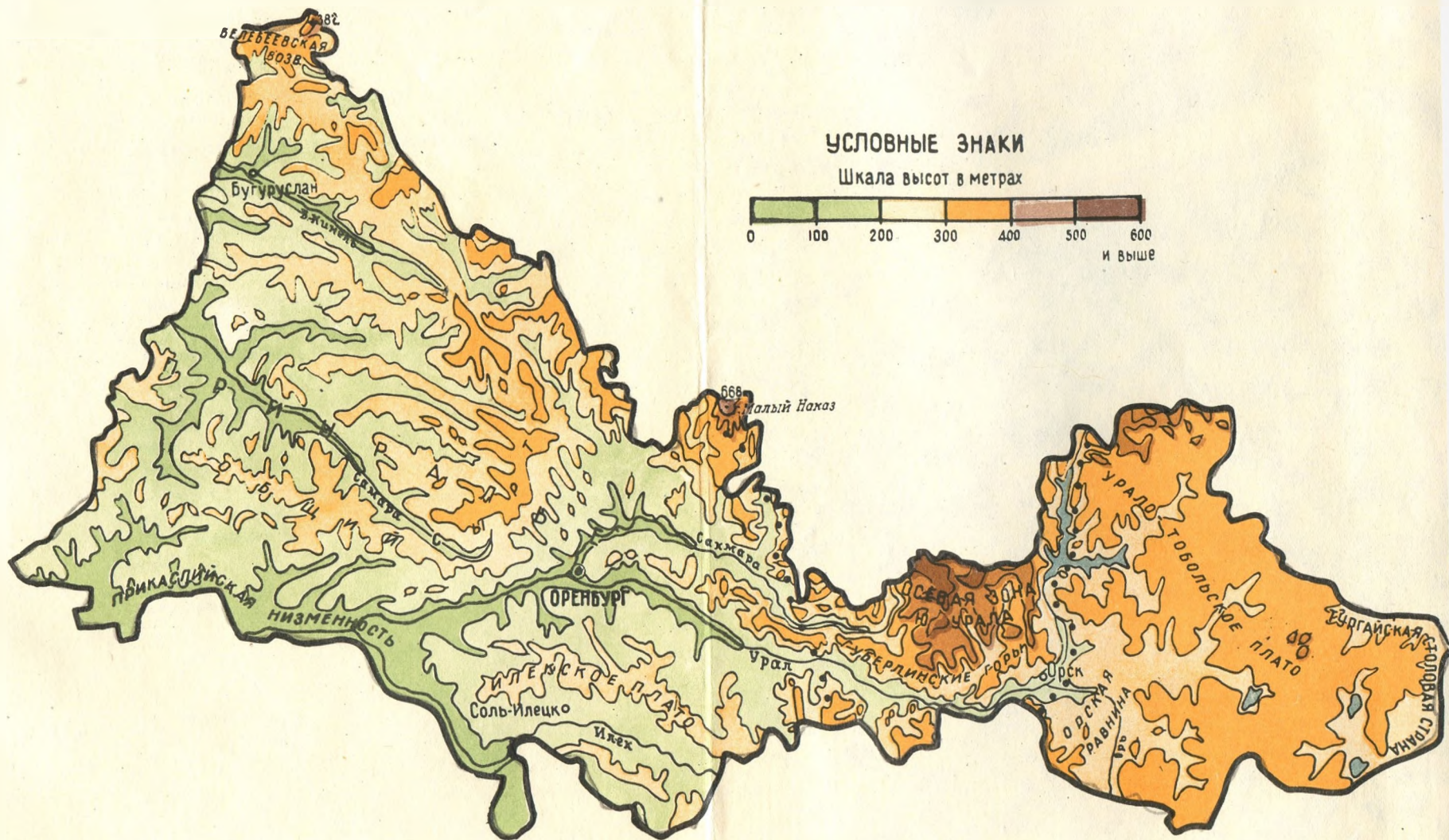
При такой теплообеспеченности могут созревать: овощные культуры — редис, салат, лук, репа, турнепс, капуста, а также картофель; зерновые культуры — пшеница яровая и озимая (2000°), ячмень, овес (1000—1400°), кукуруза (2200—2600°), просо, горох, фасоль; технические культуры — подсолнечник, сахарная свекла (2200—2400°); ягодно-фруктовые растения — малина, клубника, смородина, крыжовник, вишни, яблони, сливы.

ОРЕНБУРГСКАЯ ОБЛАСТЬ

Административные районы



ПОВЕРХНОСТЬ ОРЕНБУРГСКОЙ ОБЛАСТИ



СОДЕРЖАНИЕ

Географическое положение, территория, границы	3
Исследователи края	4
Природа	8
Поверхность	8
Полезные ископаемые	11
Климат	14
Поверхностные и подземные воды	20
Почвенно-растительный покров	24
Животный мир	32
Природные комплексы	41
Охрана природы	43
Население	46
Хозяйство	50
Промышленность	50
Сельское хозяйство	55
Пути сообщения	60
Экономические связи	62
Города	64
Заключение	69
Приложения	70

*Ветров Александр Степанович
Попов Николай Васильевич*

География Оренбургской области [Челябинск]
Южно-Уральское кн. изд., 1966. 80 стр. с илл. 2
л. карт.

91 (с 173) (075)
В39

Редактор В. П. Романенко
Переплет Я. Н. Мельника
Худож. редактор Е. К. Первышин
Корректоры С. А. Кулакова и Н. В. Канищева

Сдано в набор 3/III 1966 г. Подписано в печать 27/VI 1966 г.

ФВ 05578. Формат бумаги 60×90/16 — 5 печ. л. + 2 вкл., 4.8 уч.-изд. л.

Тираж 60 000 экз. Изд. № 2278.

Южно-Уральское книжное издательство, г. Челябинск, пл. Революции, 3.
ком. 79. Типография Оренбургского обкома КПСС «Южный Урал»,
г. Оренбург, ул. Постникова, 9.

Цена 10 коп.
Переплет 3 коп.

13 коп

БУЗУЛУК

ШАРЛЫК

СОРОЧИНСК

О ПЕРВОМАЙСКИЙ

НОВОСЕРГИЕВКА

ИЛЕК



ЮЖНО-УРАЛЬСКОЕ
КНИЖНОЕ
ИЗДАТЕЛЬСТВО