

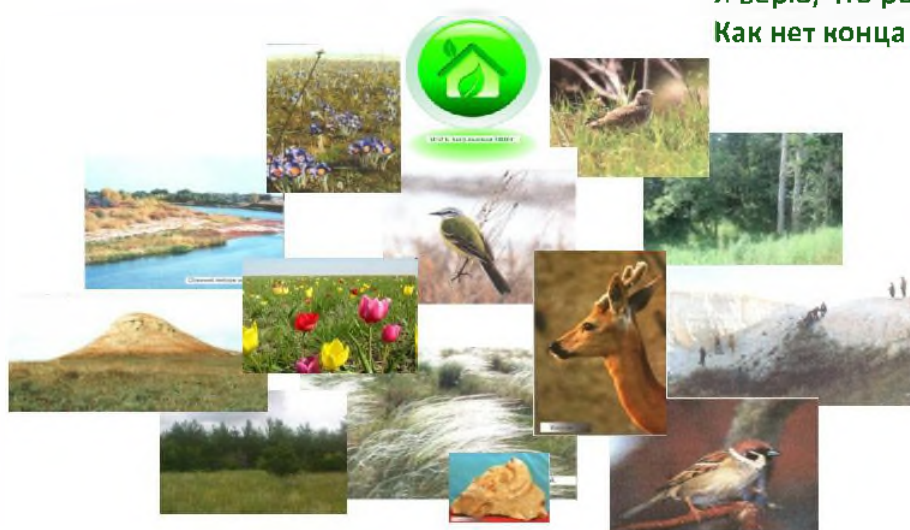
Акбулакская центральная районная библиотека
им. В. П. Правдухина

Мой отчий край, земля моя родная

Электронный путеводитель по туристическим маршрутам
Акбулакского района

Под небом родины моей душа светлеет,
Нигде не слышала я звонче пенья птиц...
Я верю, что родник вовек не обмелеет,
Как нет конца пути, простору нет границ...

Галина Лунькова



Акбулак– 2017



Акбулакский район

Акбулакский район, располагаясь на юге Оренбуржья, является «Золотыми воротами» как в Азию, так и в Европу.

Через территорию района проходят железная дорога Москва -Ташкент и автомобильная трасса республиканского значения Оренбург-Актобе, осуществляющие связи России с республиками Средней Азии и Казахстана.

Человеку, мало знакомому с нашим Акбулакским районом, его пейзаж представляется в виде однообразных степей . Но нужно только захотеть получше узнать наш край, повнимательнее приглядеться к нему, и тогда вам откроется много интересного.

У Акбулакского района есть большая перспектива создания индустрии международного туризма. Интерес для туристов представляет гипотеза об акбулакском происхождении первых скифских царей, описанных Геродотом.

В пределах Акбулакского района находится множество объектов историко-культурного и природного наследия. 7 природных объектов имеют официальный статус памятников природы Оренбургской области. Особый интерес для туризма представляют Покровские меловые горы, гора –шишка Корсак-Бас, Сагарчинская лесная дача, родник-исток р. Карагачки, уникальные степные участки с тюльпаном Шренка и другие объекты нашего степного края.

Туристические маршруты Акбулакского района



Шаповаловское направление:

- Гора Корсак Бас (Лисья Голова);
- Урочище Тазкуин;
- Урочище Кашкантау (Убегающая гора);
- Урочище Карагаач;

Шкуновское направление:

- Шкуновский бурогольный обрыв;
- Проран Свечковского пруда;
- Шкуновское сарматское святилище

Новоодесское направление:

- Мамонтов яр на реке Илек.

Кужунтайское направление:

- Кужунтайский сосновый бор.

Сагарчинское направление:

- Сагарчинская лесная дача.

Федоровское направление:

- Проран Межгорного пруда;
- Гора Базарбай;
- Урочище Верховья Карагачки;
- Родник-исток Карагачки;
- Урочище Мелеуз

Покровское направление:

- Покровские меловые горы;
- Растущие камни покровского ожерелья

Советское направление:

- Гора Тасуба (гора Тас-Тубе);
- Орловская степь

Для тех, кто родился и вырос на акбулакской земле, кому она стала родной, нет краше уголка на планете Земля. Впрочем в этом убеждаешься, когда внимательно знакомишься с районом: уникальные моря тюльпанов, неповторимая ковыльная бархатная степь, заливистый соловей и степной орел, суслик и лось – это все и многое другое – Акбулакский район.

Путешествуя по нашему степному краю, вы узнаете много интересного и полезного и получите незабываемые впечатления.



Маршрут №1: Шаповаловское направление (гора Корсак-Бас – урочище Тузкаин – урочище Кашкантау – Урочище Караагач)

С. Шаповалово находится в 35 км от п. Акбулак в южной части района.



Гора Корсак-Бас (Лисья Голова)



Гора **Корсак-Бас** (Лисья голова) – ландшафтно-геологический памятник природы областного значения.

Корсак-Бас расположен в южной части района в 13 км к юго-востоку от с. Шаповалово.

Гора имеет очертания сопки с круглой приплюснутой вершиной и очень крутыми, местами отвесными скалами.

При взгляде издали гора отдаленно напоминает голову лисы, быть может это сходство дало ей название. Корсак – Бас в переводе с казахского означает корсачья голова (корсак – степная лисичка).

Краткая характеристика

Гора Корсак-Бас - это одиночная столовая гора – отрезанный ложковой эрозией от соседнего плато блок размером 500x150 м. Абсолютная отметка 310,3 м, превышение относительно балки Сарыбулак составляет 110 м. Крутые склоны горы украшены уступами и карнизами. Гора сложена сероцветными тонкослоистыми глинами, алевролитами и тонкозернистыми песчаниками альбского яруса мела – породами мелководно-морского происхождения. По плоскостям наслоения встречаются многочисленные тонкие корочки лимонита, есть мощные (30 см) обогащенные лимонитом слои песчаника.

У горы есть пьедестал, сложенный более темными и почти черными глинами. Столовая форма горы, ее пьедестал и мелкие карнизы на склонах – все эти особенности имеют единое происхождение; они возникли благодаря повышенной прочности ожелезненных прослоев. Эти прослои бронируют ниже лежащие глинистые слои, спасая их от быстрого размыва. Прекрасно обнаженный разрез горы является опорным при изучении отложений альбского века мелового периода.

Крутые склоны горы по форме и масштабам сопоставляются с чинками пустынь Средней Азии. Подобные образования характерны, в частности, для пустынных и полупустынных ландшафтов бассейна реки Эмбы, где такие останцы называются “турткулями”. Гора Корсак-Бас вместе с ее окрестностями является едва ли не крайним северным проявлением чинкового рельефа.

Акбулак – прародина скифских царей

По научно-практическим изысканиям краеведа Тюрегалия Казиева, в древности наш родной край был центром загадочной скифо-сарматской цивилизации, оставившей удивительной красоты изделия искусства во всех концах земли. Накопленный к сегодняшнему дню фактический материал позволяет говорить о том, что на акбулакской земле родились и жили первые цари легендарной Скифской державы, указанные в «Истории» Геродота в V веке до нашей эры. И гора Корсак-Бас является одной из священных гор скифо-сарматских царей.



Легенды о горе Корсак-Бас

За время своего существования гора Корсак-Бас обросла множествами легенд, которые местные жители сохранили до наших дней.

Одна из легенд гласит, что сотни лет назад жил в этих степях очень богатый бай. У него были несметные стада скота и очень много воинов. Когда бай умер, его положили на холме, и каждый воин насыпал на его могилу шлем песка. Воинов было так много, что образовалась целая гора, видневшаяся издалека.

По другой легенде мать, проводившая на войну единственного сына, очень скучала без него, и каждый день ходила в степь посмотреть, не возвращается ли ее сын с похода? С собой она брала суму с землей, чтобы насыпать холмик, с которого она хотела, поднявшись, увидеть подальше: вдруг ее сынок уже где-то рядом. Так ходила она много лет. И боги, жалея ее, постаревшую в ожидании, понемногу поднимали гору все выше и выше. Так и не дождалась мать сына, а над степью выросла гора, как памятник великой материнской любви.

Еще одна легенда рассказывает о любви юной красавицы Корсак-Бас к бедному табунщику Умару. «Богатейший Абулхаир-хан, кочующий по степным просторам Казахстана, увидел юную красавицу – казашку с огненно-рыжими волосами (что является большой редкостью у казахов) со звучным именем Корсак-Бас (рыжая лисичка). И захотел он её сделать своей очередной женой. Дорогими подарками одаривал Абулхаир-хан родителей девушки, стада овец и косяки лошадей пригонял в качестве калыма к бедняцкой юрте родителей Корсак-Бас. Но не захотела гордая девушка менять свою любовь к простому табунщику на богатства Абулхаир-хана. И когда не помогли ни посулы, ни богатые ханские дары, силой хан увез девушку в свой аул. Поставил ей отдельную белую юрту и приставил к ней своих сарбазов.

Напрасно её возлюбленный - табунщик Умар-батыр обыскал все аулы, степные балки и овраги – затерялся след любимой девушки. Никого не подпускал Абулхаир-хан к белой юрте, пуще глаз своих велел он стеречь Корсак-Бас. И только чудом удалось девушке передать любимому весточку Глубокой ненастной ночью подогнав к назначенному месту двух оседланных лошадей Умар-батыр, и умчались они в бескрайние степи, прячась от жестокого Абулхаир-хана. На утро разгневанный хан выслал в погоню своих сарбазов – догнать и жестоко наказать непокорных беглецов велел хан. Долго скакали на взмыленных конях красавица Корсак-Бас и отважный Умар-батыр, но ханская погоня настигла. И тогда поднялись они на высокую гору, которая возвышалась посреди ковыльных степей. В последний раз захотели они посмотреть на родные степи, на синь голубого неба. Обнявшись, они прыгнули на острые камни, которыми было усеяно подножие горы. И с тех давних пор этот памятник великой любви стали называть Корсак-Бас, и она была похожа на рыжую лисичку, спящую на передних лапках».

И еще рассказывают старики, что в древние времена собирался на этой горе Совет старейшин. Приходили самые мудрые, самые почетные старики. Но принять участие в Совете мог только тот старец, который самостоятельно взбирался на вершину горы.



Урочище Тузкаин



Урочище Тузкаин – ландшафтно-ботанический объект природного наследия общей площадью 21,9 га. Урочище Тузкаин находится в 8,5 км к юго-востоку от исчезнувшего п. Чаган.



Краткая характеристика

Урочище Тузкаин - это восточный склон плато от высшей точки Акбулакского района с отметкой 340 м (участок плато в верховьях ручьев Теренсай, Сарыбулак и Сазды близ границы с Казахстаном). На плато возвышаются два сарматских кургана. Восточный склон плато (от высоты 340 м) расчленен лощинками, сбегаящими в овраг Теренсай и далее в речку Тамда. В лощинах растут три березово-осиновых колка, образуя собственно урочище Тузкаин. Топоним «тузкаин» в переводе с казахского языка означает – «берёзы в степи» или «степные берёзы». Топоним здесь характеризует тип растительности. По опушкам лесков и на окраинах плато сохранились участки типчаково-ковыльной степи, которые ближе к балкам обогащаются разнотравьем. Гнездятся курганник, кобчик, а на вершине плато — степной орел. Урочище Тузкаин и прилежащие заросли отмечаются высокой плотностью населения степной пищухи.



Сарматские курганы



Урочище Кашкантау (Убежавшая гора, Убегающая гора)



Урочище Кашкантау – ландшафтно-геологический объект природного наследия общей площадью 38, 1 га.

Расположена в 3км к западу-северо-западу от бывшего села Чаган.

В казахском языке кашкан - причастие прошедшего времени от глагола кашу – «убегать», «тау-«гора», отсюда «Убежавшая гора» или «Убегающая гора».

Краткая характеристика

Уступ-чинк с относительным превышением до 120 м, который возвышается над рекой Малая Хобда на ее правом берегу. Как и гора Корсак-Бас, Кашкантау сложена глинами, алевролитами, песками и песчаниками альбского яруса меловой системы. У Кашкантау четко выраженный пьедестал образован прослоями крепкого ожелезненного песчаника. Гора является останцом-отторженцем от древнего плато. В правом борту наиболее крупного сая стоит столовая гора, которая и носит название Убежавшей. У Кашкантау отделение от расположенного к северу плато еще не доведено до конца – гору с плато пока связывает седловина. В этой седловине выходят черные глины с крупными сростками прозрачных пластичатых кристаллов гипса.

Помимо геологической значимости, Кашкантау является эталоном растительности и ландшафта, сформированного на очень неблагоприятных в почвообразующем смысле породах – вязких загипсованных глинах. В урочищах и на окраинах имеются могильники, на одном из которых обнаружена «каменная баба» примерно половецкого времени и стела с родовой тамгой, какие ставились ранними казаками. Надгробная «каменная баба» хранится в музее Оренбургского отдела института экологии Уро Ран.

Эта величественная гора видна издалека. Люди называли ее убегающей потому, что когда на нее поднимаешься, кажется, что гора убегает от тебя. Название горы произносится еще и по-другому: Кашкын-Тау, и тогда оно переводится как Гора беглецов. С этим названием связана легенда. Ее записал по воспоминаниям старожилов краевед С.Т. Давлетов.



Легенда о горе Кашкантау

В далекие -далекие времена на широких просторах казахских степей жили красавец джигит и юная девушка. За удаль и красоту полюбили они друг друга. Никто не помнит сейчас, были они бедны или богаты. Для любви это и не важно. А вольные сердца всегда найдут друг друга. И ни трудность, ни бедность не разлучили бы наших влюбленных, но на их пути была преграда пострашней: по старинным обычаям рода девушка с колыбели была предназначена другому.

Древние родовые законы свято чтили племена, и ни девушка, ни ее родители, ни сам нареченный жених не могли пойти наперекор данному слову. Как ни оттягивали свадьбу, но настанет день, нареченное пророчество должно свершиться. И тогда влюбленные решились на отчаянный шаг: накануне свадьбы они договорились бежать. Воровать невест тоже было в обычае у казахов. Но тут столкнулись две древние традиции. И помочь могла только удача. Если погоня не настигнет беглецов, затеряется их след в далеких краях, значит такова их судьба. Но если погоня окажется удачливее, то за ослушание беглецов ждет суровая кара.

далеко на север решили бежать влюбленные. Пересекли они бескрайние актюбинские степи. Впереди они увидели гору, напоминавшую по форме льва, отдыхающего на вытянутых лапах. Казалось, если они минуют эту гору, то никакой погоне их уже не настигнуть. Но у самого подножия горы разыскала влюбленных высланная за ними погоня. Здесь настигла их смерть. И назвали гору – Горой Беглецов.

Существует ещё **одна легенда**, рассказанная стариками-аксакалами. В ней говорится об очень жадном бае, который не хотел ни с кем делиться своими сокровищами. Он скрывал своё золото и серебро в горе Кашкантау, а потом сам со своим аилом спрятался в горе. В один из дней его и всех, кто был с ним, завалило каменными глыбами. Навечно жадный бай остался погребен под каменными глыбами.

Местные жители называют гору Кашкантау горой Сфинкс. В профиль, она и на самом деле чем-то напоминает египетского сфинкса. Те, кто видел эту гору раньше, утверждали, что когда последний луч заходящего солнца падает на гору, то из глаз Сфинкса выкатывается слеза. И хотя часть горы обвалилась, и Сфинкс потерял былую величавость, наши географы разгадали секрет слез. На склоне, образующем лицо Сфинкса, залегают различные породы, они то и кажутся носом, глазами, лбом, а под глазом – полоска слюды. Отражая солнце, она создает иллюзию слез.



Урочище Караагач



Урочище Караагач- ландшафтно-ботанический памятник природы областного значения. Общая площадь 116,8 га.

Находится в 4,5 км северо-восточнее пос. Вершиновка.



Краткая характеристика

Урочище Караагач представляет собой уникальный лесо-болотный комплекс, состоящий из черноольшаника и зарослей ивы кустарниковой и древовидной форм. К черноольшанику примыкает кочкарно-вейниковое болото. Ширина урочища от 50 м до 400 м, протяженность 7, 5 км вдоль балок Карамола и Сабыр в верховьях Малой Хобды. Урочище изобилует родниковыми выходами и мочажинами. В средней части урочища имеется остров с лугово-степной растительностью. Внутри этого урочища находятся глубоководные плесы-омуты (верховья Малой Хобды), где обитают линь, щука, карась, болотная черепаха. Местами ручей разбивается на рукава, образуя совершенно уникальные недоступные острова с пышной луговой растительностью.

Топоним «караагач» здесь характеризует тип растительность по долинам балок и ручьев: «черный лес», «чёрное дерево» - так казахи (татары, башкиры) называют чёрную ольху.



Маршрут №2: Шкуновское направление (Шкуновский буроугольный обрыв – Проран Свечковского пруда – Шкуновское сарматское святилище)

с. Шкуновка находится в 35 км от п. Акбулак в юго-западной части района.



Шкуновский буроугольный обрыв

Шкуновский буроугольный обрыв - геологический объект природного наследия Акбулакского района. Высота обрыва 30 м.

Находится в 3 км. ниже села Шкуновка на правом берегу Малой Хобды.



Краткая характеристика

Шкуновский бурогольный обрыв представляет собой обрыв тридцатиметровой высоты и служит прекрасной иллюстрацией геологического строения бассейна Малой Хобды.

В обрыве вскрыты переслаивающиеся светло-серые и серовато-белые глины, алевролиты и кварцевые пески, которые относятся к нижней-средней юре. В основании разреза встречаются прослой бурых углей мощностью до 50 см., куски лигнита (части обугленных древесных стволов) до 80 см. длиной, много оригинальных, чаще всего веретенovidных конкреций пирита, отпрепарированных в русле реки.

В угленосных отложениях встречаются ярозит и гипс. В русле и на берегу известковистых алевролитов с обильной ископаемой фауной, среди которой преобладают аммониты и белемниты. В этих же породах встречаются гнезда и прожилки кальцита медового цвета.

В обрыве, в коренном залегании этих пород нет, это «спроектированные» с более высоких уровней отложения нижнего мела. Разрез относится к Шкуновскому месторождению бурых углей. В нем прекрасно демонстрируется строение угленосной толщи. Угли в обрыве еще в досоветское время разрабатывались крестьянами и использовались в качестве топлива. В советское время, в годы войны, угли разрабатывались штольнями. Они, как и большинство углей Урало-Каспийского бурогольного бассейна были призваны низкокачественными, обладали низкой теплотворной способностью, и их разработка была прекращена. В последствии в начале 80-х вход в шахту был взорван геологами.



Проран Свечковского пруда

Проран Свечковского пруда - палеонтологический объект природного наследия Акбулакского района.

Находится в 1 км. севернее развалин исчезнувшего села Свечковка.



Краткая характеристика

В проране пруда скрыты отложения волжского яруса верхней юры, представленные светло-серыми известковыми глинами и мергелями с караваеобразными линзами — конкрециями известняков. Множество различной фауны: крупных аммонитов, растров белемнитов, двустворок, в том числе крупных грифей и иноцерамусов. На раковинах и рострах встречаются следы жизнедеятельности червей в виде белых известковистых остатков жилых камер. Видимая мощность этих отложений около одного метра. Под ним залегают темно-серые и черные глины с конкрециями лимонита, с гнездами и прожилками крупнокристаллического гипса.

В настоящее время на территории Свечковского озера создана охотоведческое хозяйство, а в самом озере разводят зеркальных карпов, сазанов.

Это отличное место для отдыха и рыбалки.



Шкуновское сарматское святилище

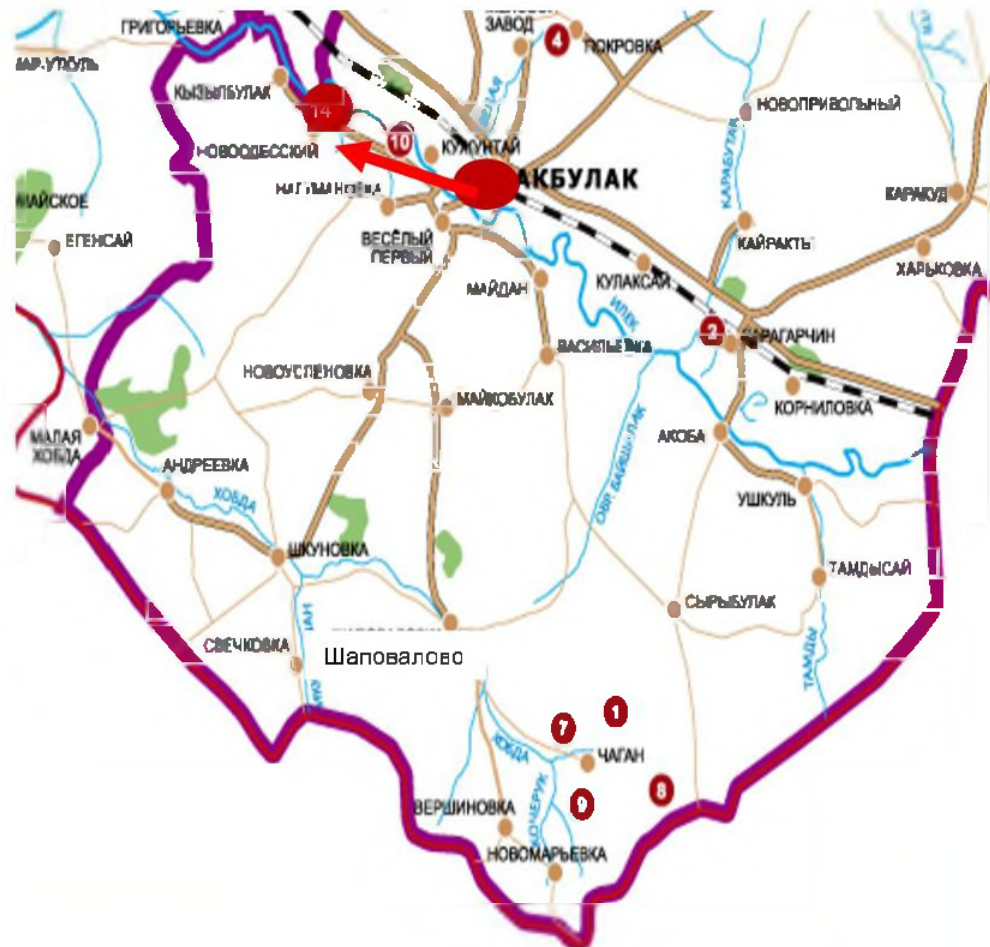
Шкуновское сарматское святилище -

Маршрут №3: Новоодесское направление (Мамонтов яр на реке Илек)

с. Новоодесское находится в 26 км от п. Акбулак в западной части района.

14-

Мамонтов яр
на реке Илек



Мамонтов Яр на р. Илек

Мамонтов Яр на р. Илек – геолого-палеонтологический объект природного наследия Акбулакского района.

Представляет собой левобережный обрыв над рекой Илек в 1 км выше поселка Новоодесского. Высота обрыва 10 м.



Краткая характеристика



Обрыв представлен в основном песками, в отдельных прослоях с гравием и галькой. Преобладает русловая косая слоистость. Четко выделяется два цикла русловых отложений. Более молодому циклу принадлежит верхняя часть разреза в интервале глубин 1,5-6,5 м. На глубине 4,5 м в отложениях этого цикла обнаружены остатки скелета мамонта. Цвет отложений серый, окраска обусловлена присутствием в песках карбоната кальция, который отдельные прослой цементует до песчаника.

Возраст отложений, судя по находке костей мамонта, от среднего до позднего плейстоцена. Отложения более древнего цикла, видимо апшеронского, имеют желтовато-серый цвет, желтизна за счет ожелезнения, мощность – 4-5 м. Вниз по течению реки сероцветная обызвесткованная костеносная толща на протяжении около 80 м выклинивается, полностью уступая место нижней желтоцветной толще.

Небольшие фрагменты скелета мамонта (позвонок, головки берцовых костей, части ребер) хранятся в коллекции Института степи.





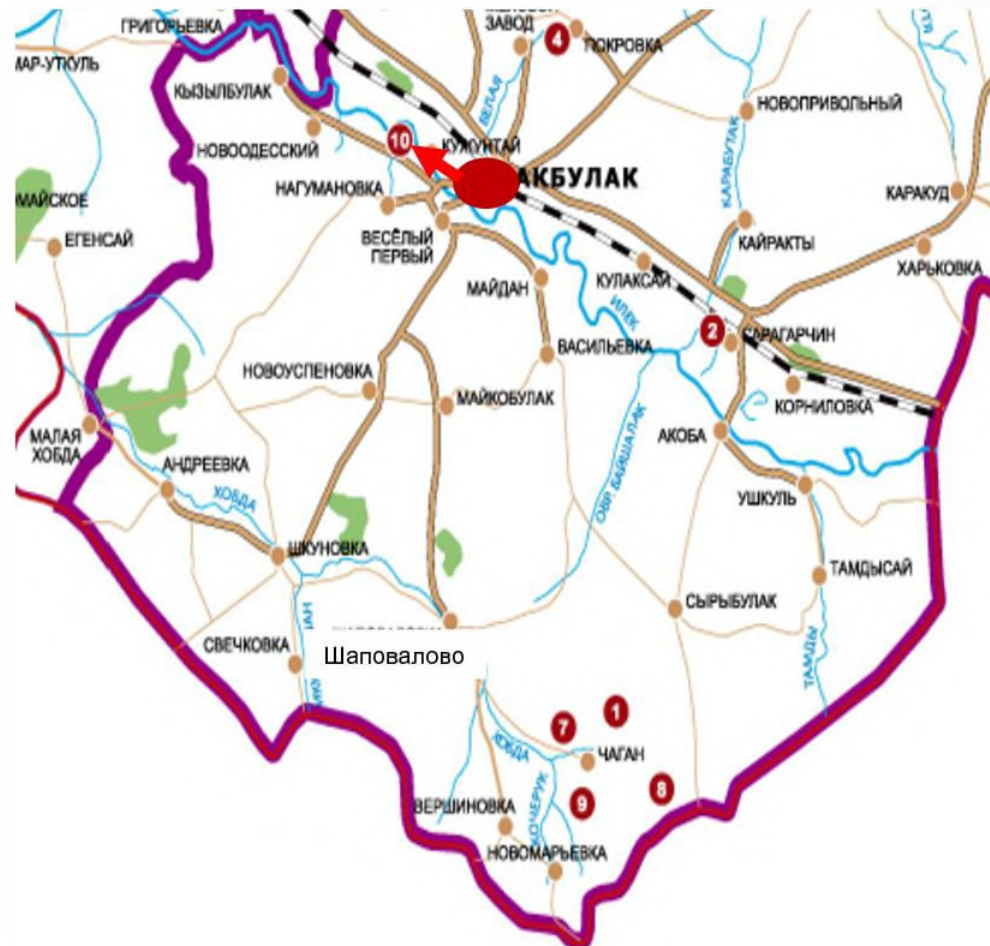
Напротив яра – песчаный берег с мельчайшим песком. Отличное место для отдыха. Есть также хорошая и просторная видовая площадка на левобережном берегу.



Маршрут №4: Кужунтайское направление (Кужунтайский сосновый бор)

с. Кужунтай находится в 4 км от п. Акбулак в западной части района.

10-
Кужунтайский
сосновый бор



Кужунтайский сосновый бор

Кужунтайский сосновый бор – природно-антропогенный объект природного наследия Акбулакского района площадью 23 га. Находится в 5 км к северо-западу от райцентра между линией железной дороги и поймы реки Илека на окраине с. Кужунтай.



Краткая характеристика

В послевоенные годы в Акбулакском районе велись широкие облесительные работы. Лесокультурные насаждения создавались не только в виде полевых защитных полос на полях севооборотов, но и на больших массивах. Площадные лесомелиоративные массивы из карагача, клена яснелистного, смородины золотистой, лоха серебристого были созданы на правом берегу Малой Хобды у села Сазда.

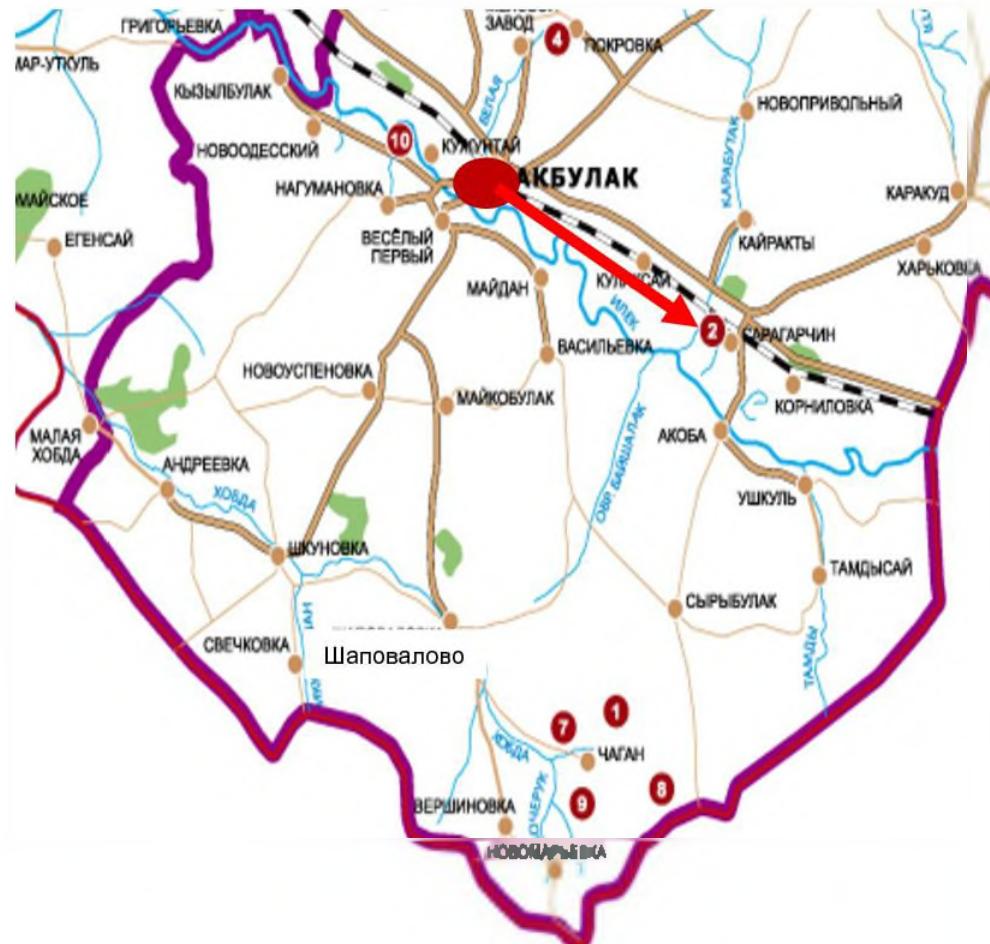
Наибольшую ценность представляют культурные насаждения сосны на песчаных террасах Илекского правобережья. Кужунтайский сосновый бор является образцом культурных насаждений сосны. Начало лесокультурных работ относится к 1962 году. Наименование своё бор получил по названию посёлка Кужунтай, вблизи которого бор был насаждён.



Маршрут №5: Сагарчинское направление (Сагарчинская лесная дача)

С. Сагарчин находится в 25 км от п. Акбулак в юго-восточной части района.

2
Сагарчинская
лесная
дача



Сагарчинская лесная дача

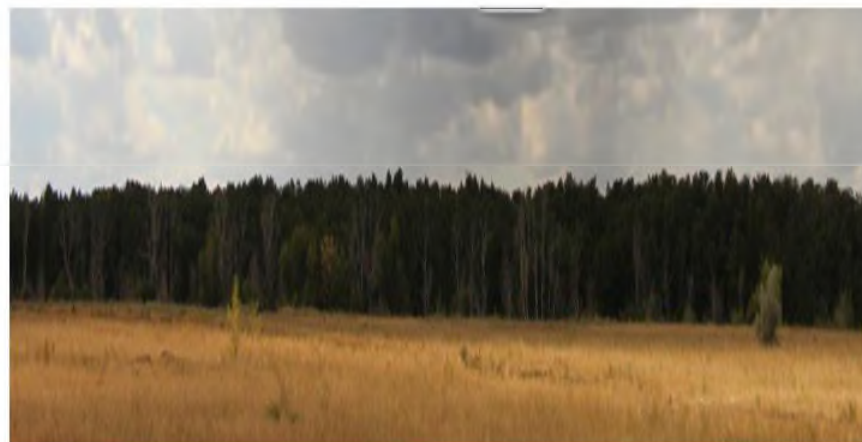
Сагарчинская лесная дача - ландшафтно-ботанический памятник природы областного значения, площадь – 145 га. Расположена на северо-западной окраине села Сагарчин.



Краткая характеристика

Сагарчинская лесная дача является самым крупным естественным лесным массивом на юге Оренбургской области. Она находится в пойме реки Илек у подножия крутого обрыва 2-й надпойменной террасы Илека. Здесь выклиниваются грунтовые воды, а в притеррасных понижениях остаются талые, что создает постоянный избыток влаги, необходимой для формирования черноольховых топей.

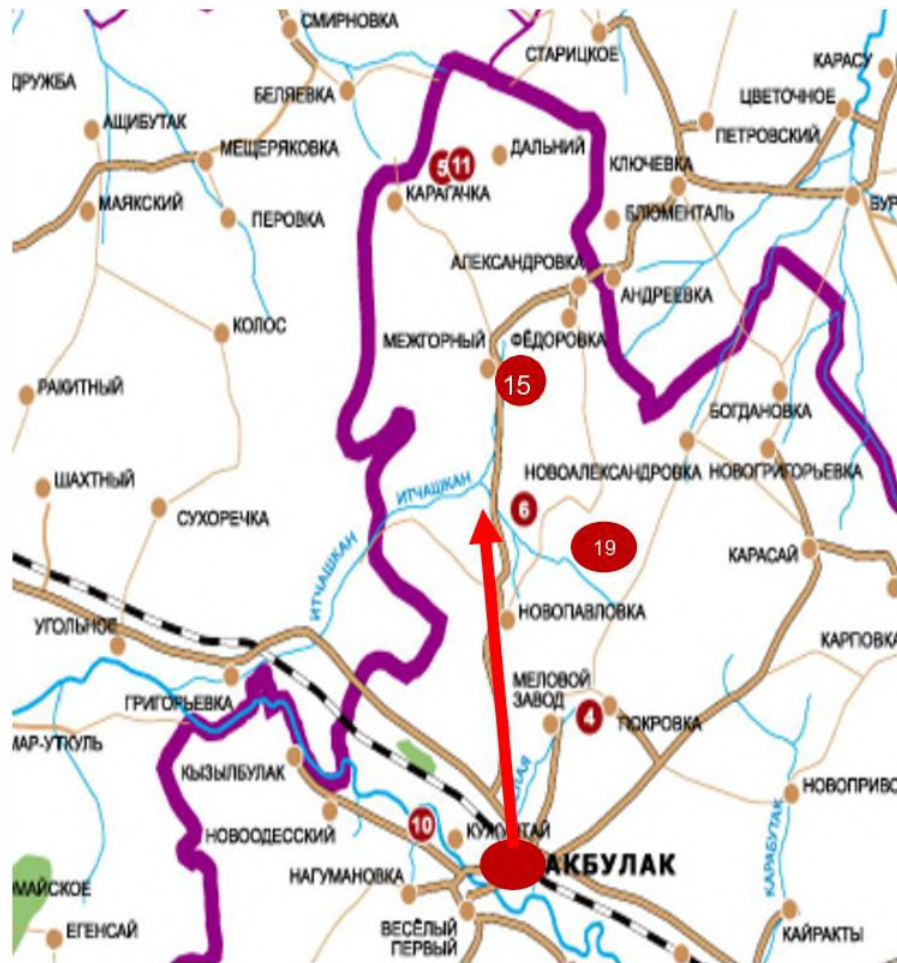
Около 60 га занимают заросли черной ольхи, которая растет небольшими группами по буграм-коблам, возвышающимся над болотом. Ольха в возрасте 55-65 лет имеет высоту более 20 м и диаметр – до 40 см. Кроме черной ольхи, в Сагарчинской даче произрастают тополь белый, ива белая. Кустарниковый ярус образуют шиповник коричный, жостер слабительный, смородина лесная, калина, черемуха. Значительные площади в урочище занимают низинные тростниковые и кочкарно-осоковые болота. Здесь обитают болотная черепаха, ондатра, бобр, гнездятся орел-могильник, филин, ушастая и болотная сова, козодой и множество других видов птиц. Памятник имеет большое природоохранное и научно-просветительское значение.



Маршрут №6: Федоровское направление

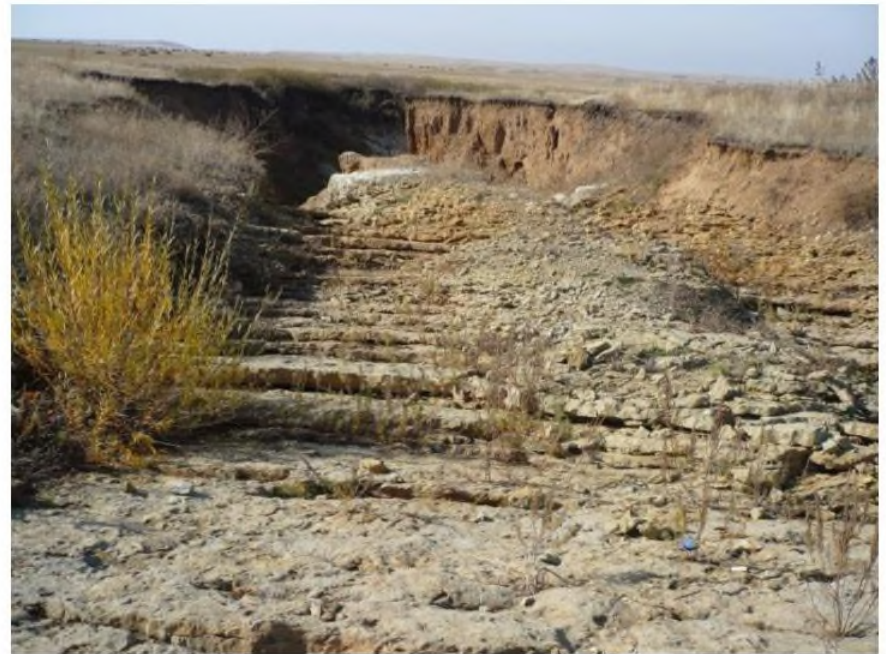
(Проран Межгорного пруда – гора Базарбай – Урочище Верховья Карагачки – Родник-исток Карагачки- Урочище Мелеуз)

с. Федоровка находится в 40 км от п. Акбулак в северной части района.



Проран Межгорного пруда

Проран Межгорного пруда – геолого-палеонтологический объект природного наследия Акбулакского района. Расположен в 2 км. юго-восточнее поселка Межгорного в проране плотины пруда и в обрыве над ним вскрыт разрез отложений верхней юры.



Краткая характеристика

В проране породы представлены песчаниками на опоковом цементе с многочисленными раковинами аммонитов, двустворок, растрами белемнитов и другой фауной. В Акбулакском районе это лучшее местонахождение фауны юрского моря. В 300 м. выше плотины в правом борту балки выходят черные и серые глины с послойными корочками лимонита, с гипсом и ярозитом. Это, видимо, также юрские отложения, так как в бульдозерной траншее вскрыто налегание на них песчаников с аммонитами.





Гора Базарбай

Гора Базарбай - ландшафтно-геологический объект природного наследия Акбулакского района общей площадью 11, 9 га. Находиться в 10 км к северо-западу от села Новопавловка.



Краткая характеристика

Гора Базарбай - высшая точка Илекского плато с абсолютной отметкой 331 м. Сложена белцветными песками и галечниками нижней и средней юры, которые на западном склоне горы вскрыты большим действующим карьером. На уплощенной вершине возле трех сарматских курганов встречаются обломки «дырчатых» кварцитоконгломератов, состоящих из тех же кремнисто-кварцевых галек, что и галечники в карьере. Ранее кварцитоконгломераты составляли монолитный слой, от которого в настоящее время остались только «спроектированные» обломки. Гора является одним из образцов характерных останцов, возникших благодаря бронирующему влиянию прочных кварцитовидных пород эоцена. Вершина Базарбая – прекрасная ландшафтно-видовая точка южного Оренбуржья, служившая в древности важным ориентиром для кочевников. На крутом северном склоне этой горы приютился небольшой березово-осиновый колок, на опушках которого обилён шиповник коричневый. Колок служит убежищем для ряда необычных для этого района лесных трав: иван-чая, душицы, чистотела, зверобоя, ежевики сизой. В колке гнездится курганник.



Легенда о горе Базарбай

В степном Акбулакском районе сохранились легенды о горах, неизвестно как выросших на равнинном просторе. Рассказанные когда-то неизвестным поэтом, они сохранились до наших дней. Есть и легенда о горе Базарбай.

Когда-то давным-давно в маленьком жил юноша Базарбай. Он был красивым, широкоплечим, кудрявым. Все девушки заглядывались на него, но Базарбай любил одну Майсару. Майсара была сиротой. С самого детства Базарбай охранял ее от обидчиков, а позже она стала его невестой.

Для того чтобы заработать денег на свадьбу, Базарбай нанялся на работу к богатому лавочнику. Тот сразу заметил, что парень способный, трудолюбивый. Стал хорошо платить ему, посылать на торги в соседние аулы и на ярмарки. Базарбай постепенно привык к деньгам, у него появился настоящий интерес к торговле. Со временем он перестал думать о свадьбе, а Майсара была девушкой скромной и не решалась напоминать.

Однажды Базарбай ехал торговать. По дороге повозка сломалась, и он вынужден был остановиться ее починить. В это время мимо проходила старушка в черном одеянии. Она попросила Базарбая довести ее до соседнего аула. «Дойдешь сама! У меня и без тебя товара много», - крикнул Базарбай. «Я вижу, парень ты хороший, но стремление к наживе губит тебя. Откажись от денег или не избежать тебе беды. Выбери правильный путь, Базарбай!», - сказала старушка и пропала, как будто и не было ее.

В ту же ночь Базарбайу приснился сон. Стоит он у большого камня, а от камня отходят две дороги. На одной стоит Майсара и манит его к себе, а на другой сидит большой седой паук. Закричал Базарбай и проснулся.

Со временем забылся этот сон. Базарбай женился на дочери богатого лавочника, а Майсара бросилась с крутого обрыва в реку и утонула. Вскоре умерла жена Базарбая, а ему и горя нет. Копит он свое богатство и ни о чем не думает. Люди стали сторониться его.

Вскоре у Базарбая помутился рассудок. Говорят, переташил он свое богатство к горе и закопал его. У той горы и стал жить. Одичал Базарбай, шерстью оброс, руки и ноги длинными стали. Ползал он на четвереньках у входа в гору, как паук, а потом и вовсе пропал. Вход в гору обтянуло паутинкой, а потом зарос он кустарником и деревьями. И следа не осталось ни от Базарбая, ни от его богатства. Только гору стали называть горой Базарбая.



Урочище Верховья Карагачки



Урочище Верховья Карагачки - ландшафтно-геологический памятник природы областного значения площадью 15га. Находится на северо-западной части района, в 7,8 км к северо-западу от с. Федоровка.



Краткая характеристика

В обрывах оврага – истока реки Карагачка вскрыт опорный геологический разрез отложений казацкой свиты эоцена, состоящий в основном из кварцевых песков. В вершине оврага вскрыто налегание на пески красноцветных глин миоцена.

Особенностью разреза является яркая вторичная окраска песков: вишнево-красная, малиновая, охристо-желтая, лимонно-желтая. Эта окраска образовалась в результате проникновения в пески железистых растворов из залегающих выше миоценовых глин. В эоценовых песках встречаются также темные прослои, обогащенные зернами рудных минералов, чаще всего лейкоксена, реже циркона.

Вблизи оврага разведано Карагачинское месторождение кварцевых песков. Пески пригодны для строительных работ и как стекольное сырье. Попутно из них можно извлекать титан-циркониевый концентрат. В случае эксплуатации месторождения следует позаботиться о том, чтобы при этом вскрытый оврагом редкий разрез казацкой свиты сохранил все свои особенности.



Родник –исток Карагачки



Родник –исток Карагачки – гидрогеологический памятник природы областного значения, площадью 4,0 га. Находится в 9 км к северо-западу от с. Федоровка.



Краткая характеристика

Источник подземных вод из песков казацкой свиты эоцена, может служить эталоном водоносного горизонта этой свиты.



Урочище Мелеуз

Урочище Мелеуз - объект природного наследия Акбулакского района. Находится в 6-7 км к северо-востоку от села Новопавловка на правом берегу реки Итчашкан.



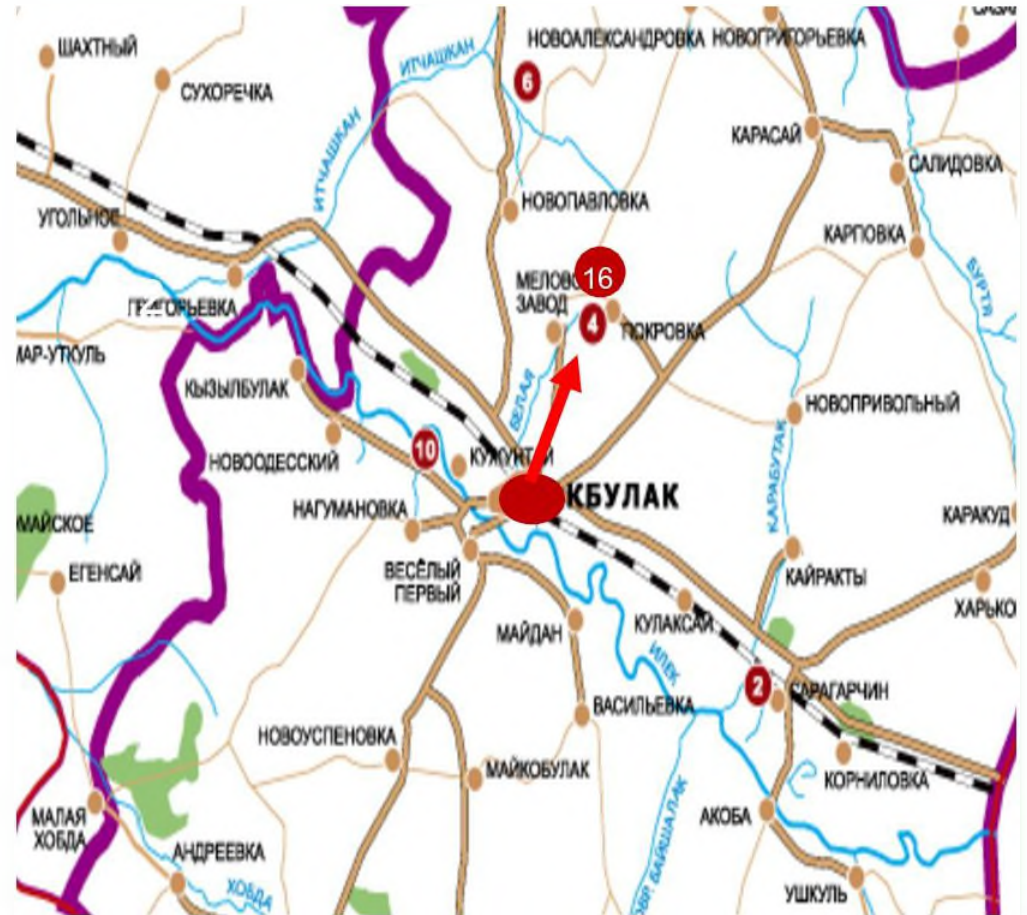
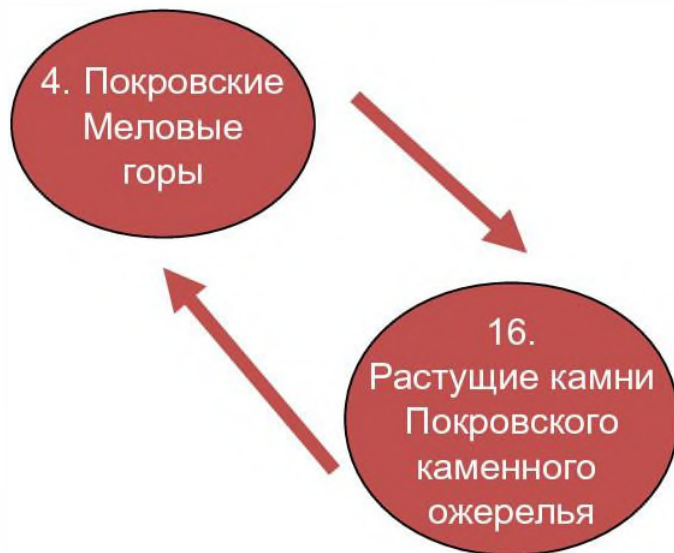
Краткая характеристика

Урочищем надо считать балку Мелеуз от низовья до вершины. Балка открывается в долину реки Итчашкан напротив старого мусульманского кладбища. В 2,5 км к западу от устья реки Тыгас расположена циркообразная вершина широкой и глубокой (до 60-80 м) балки Мелеуз.

Балкой и ее истоками-овражками прорезаны кварцевые пески средней юры. Характерной особенностью песков на этом участке является их, довольно сильное локальное ожелезнение. Местами пески сцементированы лимонитом и превращены в железистые песчаники, их обнажение расположено в правом верхнем овраге-отвершке Мелеуза. Бурыми песчанистыми железняками ноздревато-пещеристого строения сложена примечательная скала-остапек около бровки правого склона балки Мелеуз. Скопления бурых железняков имеют конкреционную природу. Центрами, стягивающими железистые растворы, были гальки и щебень пород, скорее всего известняков, которые полностью выщелочены и от которых остались пустоты, полностью сохранившие формы исчезнувшего обломка. Иногда растворы стягивались около стеблей растений, от которых остались только пустоты выщелачивания с отпечатками древесины. В низовьях балка Мелеуз прорезает песчано-глинистые красноцветные отложения триаса. В этом месте оригинальны формы временных выходов воды в виде грязевых вулканчиков, при высыхании родника превращающихся в грязевые ванны.

Маршрут №7: Покровское направление (Покровские меловые горы – Покровское каменное ожерелье)

С. Покровка находится в 14 км от п. Акбулак в северной части района.



Покровские меловые горы

Покровские меловые горы – ландшафтно-геологический, ботанический памятник природы областного значения. Площадь объекта 193 га. Расположен на северо-западной окраине села Покровка.



Краткая характеристика

Покровские меловые горы являются визитной карточкой Акбулакского района. Они сложены белоснежным псччим мелом, который образовался в море маастрихтского века мелового периода. Наиболее крутые склоны холмов и увалов представляют собой обнажение псччего мела. Псччий мел – податливая к размыву порода, поэтому очертания всех форм рельефа, несмотря на глубокий врез логов, отличаются плавными линиями. Разрезы карьера отличаются хорошей сохранностью ископаемой фауны. У подножий склонов можно встретить россыпи «чёртовых пальцев» - остатков морских головоногих моллюсков – белемнитов, также встречаются раковины брахиопод и пелеципод, морские ежи и др. В других разрезах Оренбуржья хрупкие панцири морских ежей обычно встречаются только в виде осколков, в Акбулакском карьере можно найти целые панцири.

На меловых горах сохранилась характерная растительность степных кальцефилов. Среди них анабазис меловой, нанофитон ежовый, василек маршала, астрагал крымский, льнянка меловая и др. Таким образом, Покровские меловые горы являются не только геолого-геоморфологическим, но и ботаническим феноменом.

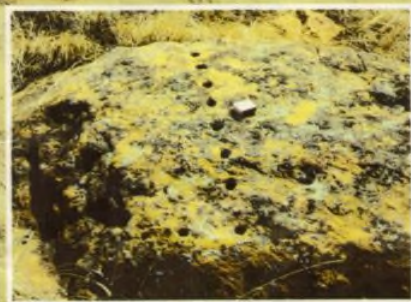


Растущие камни Покровского ожерелья

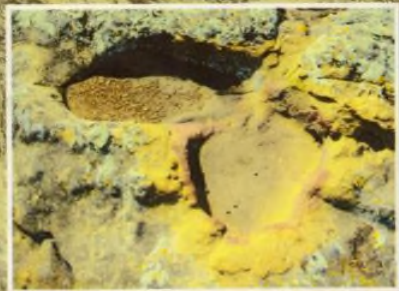
Константин Сквинский

ПОКРОВСКОЕ КАМЕННОЕ ОЖЕРЕЛЬЕ

«Растущие камни»



Удивительное – рядом



Оренбургская область Акбулакский район
п. Акбулак, 2010 г.

На территории Акбулакского района западнее села Покровка находится уникальный природно-исторический комплекс «Покровское каменное ожерелье».

Краткая характеристика

Необычайное зрелище открывается взгляду: вдоль лесополосы в окружении меловых гор и ложбин на территории приблизительно в 10 га по кругу, словно ожерелье, расположены различной величины, окраски, формы, строения и углубления в почву валуны. Как называют местные жители «Растущие камни».

Известно, что эта местность расположена на дне древнего моря и доказательство тому - меловые горы и большое количество морских ископаемых различных видов, встречающихся здесь на каждом шагу. Если предложить, что это эрратические (от лат. erraticus- блуждающий) валуны, то до широты, на которой находится наша территория, ледник по сведениям ученых не дошёл (он дошёл лишь до 61° широты), следовательно, они имеют другое происхождение. Хотя некоторые исследователи утверждают, что «протуберанцы» древнего ледника всё же доходили до этих мест.

Этот комплекс интересен тем, что в нём одновременно присутствуют практически все разновидности валунов, которые широко известны и входят в духовную культуру людей: чашечники, следовики.

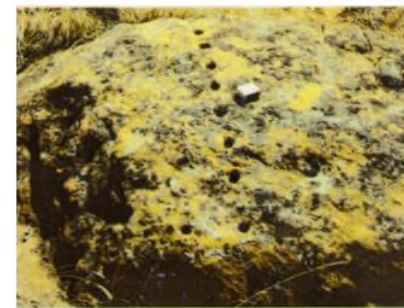
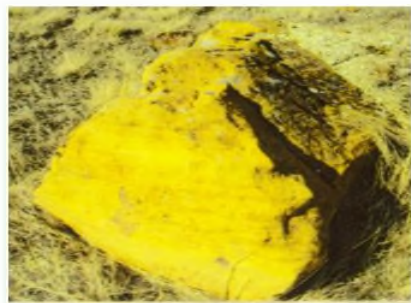
Цветовая гамма камней разнообразна, некоторые камни сочетают несколько цветов. Разнообразие цветовых оттенков объясняется не только естественным цветом камней, но и тем, что мох, которым они покрыты (в зависимости от своего возраста), придаёт камням непередаваемые оттенки: охра, пурпур, оранжевый, ярко-жёлтый, нежно-малахитовый – вот далеко не полный перечень этих необыкновенно притягательных красок природы. И при этом камни сверкают на солнце тысячами маленьких звездочек - кристаллов, из которых состоят некоторые камни, например, «Камень Радости» цвета охры.

В основе состава некоторых камней- кремний. Можно предложить, что это древнее месторождение, так называемого железного камня, который применяли для изготовления точильных камней, кулпытасов (от каз. «надгробный камень»), кремсала (для добычи огня), строительства. Иначе чем можно объяснить происхождение искусственных отверстий?

А может, это остатки древней крепости? Вполне вероятно, ведь камни находятся на таком месте, откуда открывается широкий обзор на три стороны света, в то же время естественным образом защищенный с запада от ветров меловыми холмами.

На камнях комплекса Покровского Ожерелья можно увидеть этапы сверления отверстий вряд. Среди камней – осколок разломленного камня по линии и готовый рассеченный камень на несколько блоков, которые по загадочной причине так и не были использованы древними каменотёсами.

За долгие годы существования многие камни Ожерелья получили названия и обросли легендами.



Камень «Байтаза»



Самый большой и величавый валун этого Ожерелья – **Камень «Байтаза»** (от каз. «Бай» – богатый, «таза» – чистый, честный).

Этот камень–чашечник имеет самую крупную, причём правильной формы чашу по сравнению с теми, которые имеются на других камнях Ожерелья. На нём есть следы обработки. Это пять отверстий диаметром 2,5 см. глубиной от 3 до 15 см.

Расстояние между ними составляет 5-9 см., расположены строго в ряд. Особо следует отметить, что подобный тип отверстий на территории России встречается крайне редко. Подобная технология сверления использовалась в Древнем Египте, Междуречье, а также цивилизациями майя и ацтеков.





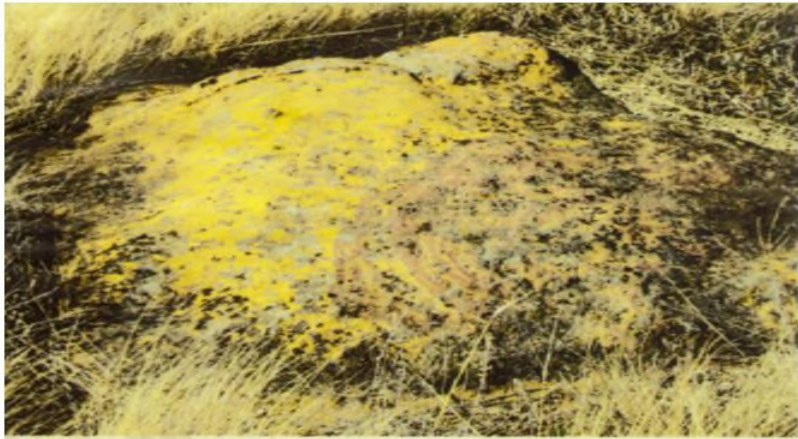
Камень «Черепаша»

Камень «Черепаша» - состоит из двух камней: головы и туловища. Как величают его местные старожилы - камень долголетия.

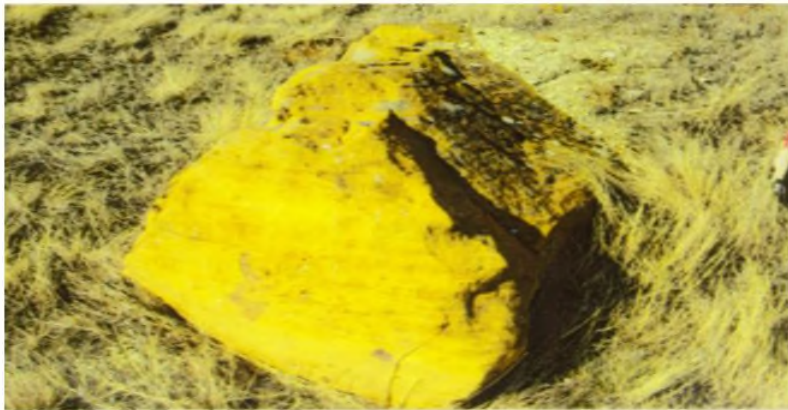


Камень «Пчела»

Камень «Пчела» (камень успеха в делах). Представляет из себя камень, края которого в двух сторон горизонтально-плоские и лежат на земле.

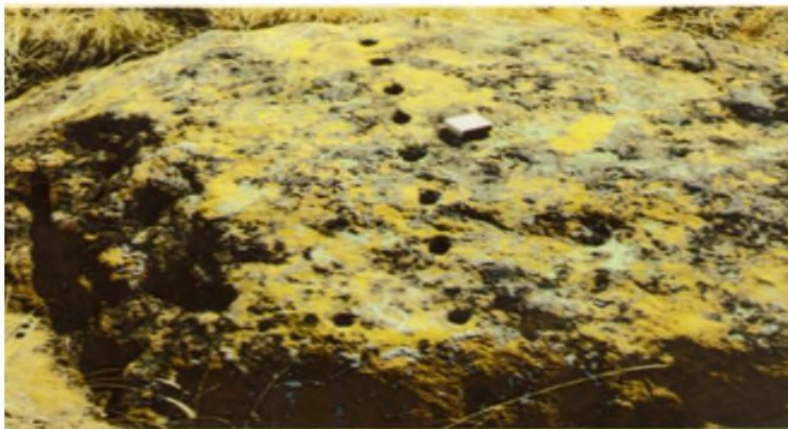


«Загляни в себя» - камень с чередующимися тёмными и светлыми круговыми полосами, какие бывают на спиле пня. Кому –то может напомнить водоворот. Плоский, гладкий как блюдо, вровень с поверхностью земли. Хочется присесть или прилечь на него, задуматься.



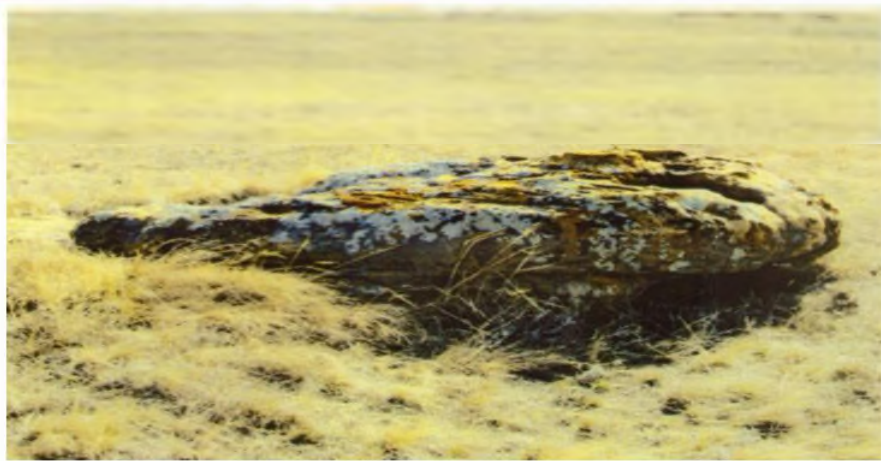
Камень «Радости» - жёлтый сверкающий на солнце камень.

Валун дарит хорошее настроение небольшой по размерам. Вызывает желание обнять его.



Камень «12 апостолов».

Валун, на котором имеются 13 отверстий. Помогает найти правильный путь в жизни.



«Камень жизни»

Судя по всему, обладает положительной энергией. Под ним и вокруг него всегда есть норы лис, сурков, сусликов и др. По внешнему виду напоминает гриб груздь, под которым могут прятаться степные звери, змеи, ящерицы. Зимой под ним тепло, а летом прохладно.



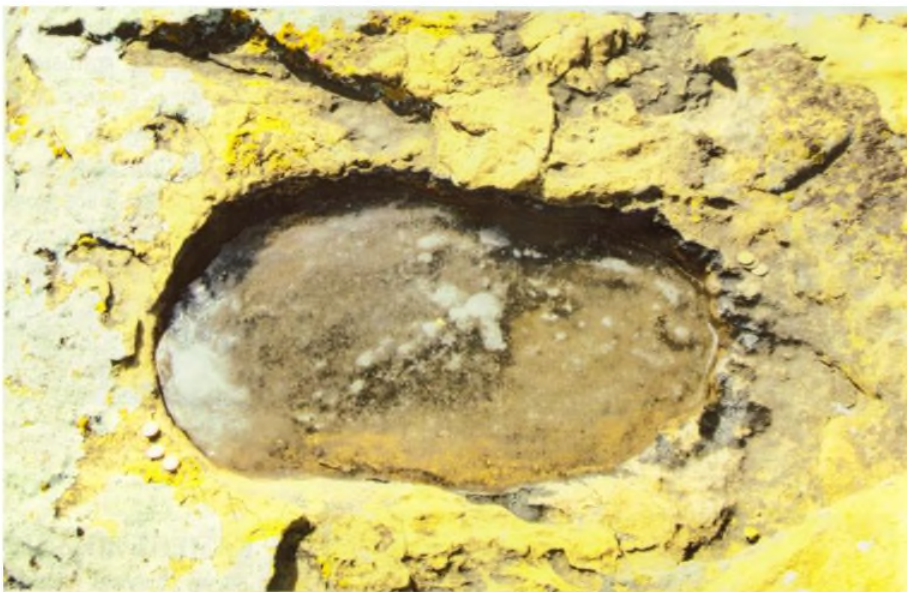
Камень «Ящерица» -

неприметный, вытянутый, закруглённый, дарует живучесть.



Камень «Стул»

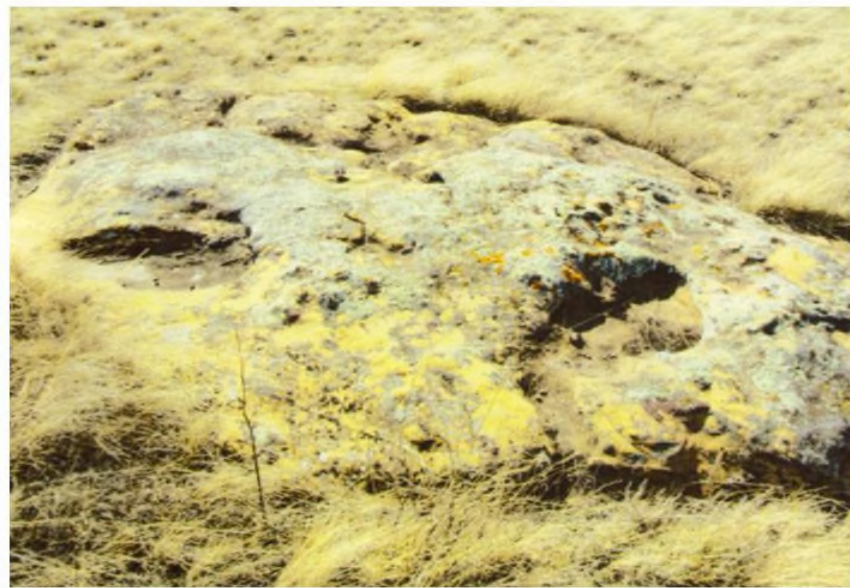
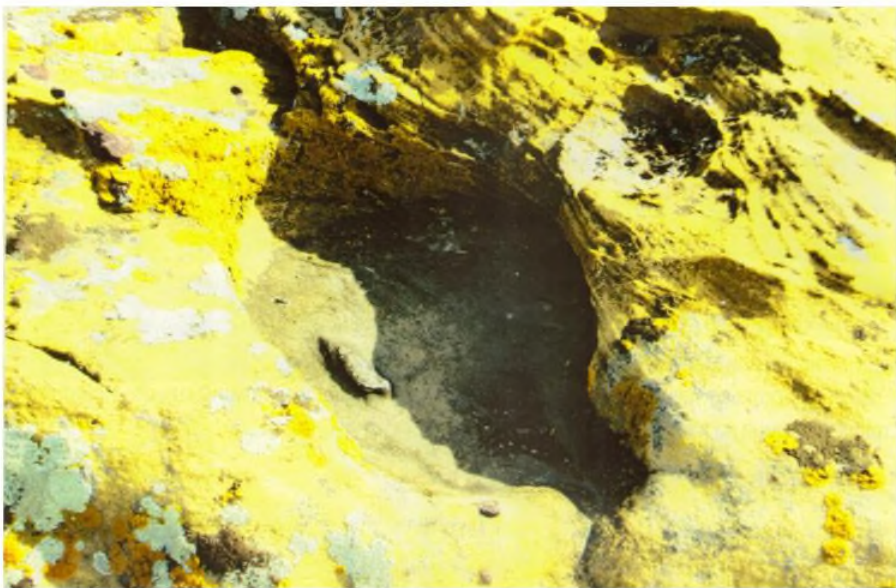
- валун, состоящий из перпендикулярных частей, ровных, гладких.



ПЛАЧ ПОКРОВСКОЙ БОГОРОДИЦЫ

Плач Покровской Богородицы
«Женские слёзы» – утрёт слёзы,
выслушает жалобы, впитает трудности
семейной жизни.

Имеет несколько чаш, соединённых
протоками. Две чаши напоминают след
ступней, словно стояла женщина на
камне и горько плакала о своей судьбе.



Легенда о Каменном Ожерелье

Давным-давно на месте, где сейчас находится растущие камни, было поселение. Жили там умные и добрые, красивые и честные, трудолюбивые и справедливые люди. И жила среди них девушка по имени Дивия, красоты она была невиданной. Дивились люди её красоте: глазам её, словно звёздам, волосам её волнистым, как море, сердцу доброму, словно солнце. Приглянулся ей юноша, которого звали Байтаз. Он был самым умным и сильным. Никогда своих слов на ветер не бросал. Слово его было твёрдо как камень, уж если что пообещает, обязательно выполнит. Пообещал он как-то для своей любимой достать платок, да такой, что не хуже, чем у дочери китайского императора. В знак любви своей верной подарил Байтаз Дивии платок шёлковой, о редкой красоте которого говорила вся степь. Как яркий цветок, он мелькал на плечах и голове Дивии. Поговаривали, что платок тот был намного тоньше и ярче, чем у дочери китайского императора. Иначе зачем бы он присылал в эти степи послов с караваном сундуков и тюков к Дивии, которые те по приказу императора хотели обменять на платок?. Не поменяла Дивия свой платок на дорогие подарки не потому, что он редкий, а потому что он символом любви был. А послы так и вернулись ни с чем, зато путь проложили из Китая. Вот почему теперь он называется Великий Шёлковый.

Всё было хорошо до тех пор, пока не появились в тех краях люди злые, алчные, разбойные и безжалостные. Собрались старейшины, стали совет держать и решили никакого ворога на землю свою не пускать, не отдавать в жадные руки то, что золотыми руками и добрым сердцем создано. Вот заметили, что пыль по степи закружилась, и птицы умолкли, и звери затаились, и трава поникла. Знать, враг идёт. И встал люд всяк на защиту земли своей, дабы не позволить погани завладеть радостью своей.

Ох и битва была тяжёлая, долгая, а кто жив из врагов остался, и внукам своим заказал в те края не соваться. Видно, силой тайной владеет тот народ, раз победить его нельзя.

И закончилась битва, и погиб тогда Байтаз за радость людскую. И повязала с тех пор платок траурным тюрбаном на голову свою Дивия. Что однажды подарил в знак вечной любви своей Байтаз, для того, чтобы никто больше не мог любоваться волосами её чудными. И плакали люди, понимая, что отдали они лучшего сына за радость свою. Ведь нельзя, не отдав хорошее, получить взамен хорошее: что отдаёшь, то получаешь.

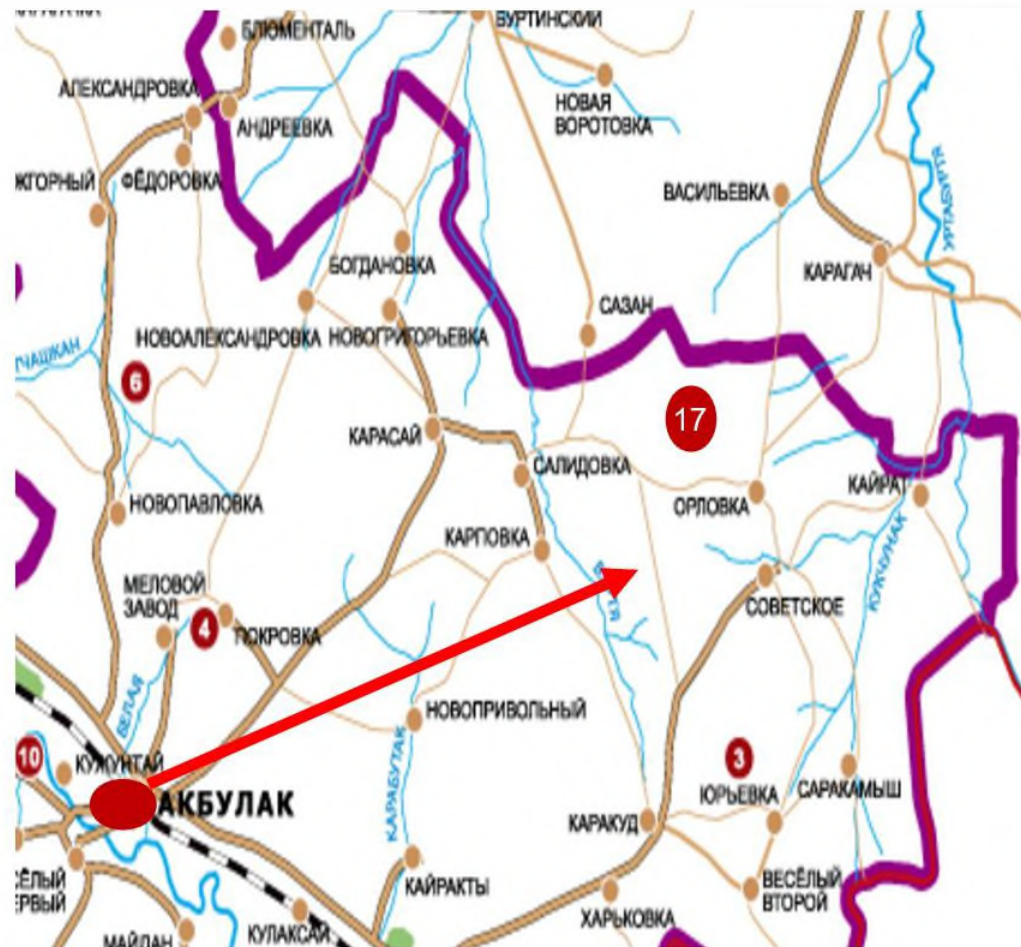
А на том месте, где бился Байтаз с врагом и где потом люди плакали, озерцо образовалось, она стало подниматься и из-под земли камень стал расти, становясь всё больше и больше. И образовалась на нём чаша от слёз людских, она и сейчас там есть. А самые горючие слёзы Дивии прожгли камень, и он расколосся. Однажды Дивия увидела, что вокруг камня зацвели необыкновенно красивые цветы, похожие на тюрбан, что был на её голове. Поняла тогда Дивия, что Байтаз не покинул её, а превратился в камень, что он больше не может видеть её слёз, а хочет, чтобы она радовалась этим необыкновенным цветам, видела, как красив мир вокруг, за который отдал свою жизнь Байтаз. С тех пор Дивия перестала плакать, но каждый день приходила к Байтазу, радовалась цветам, которые он подарил после своей смерти. Эти цветы люди стали называть тюрбаны. Сейчас эти цветы мы называем тюльпаны радуемся, когда видим их, потому что созданы они для радости в знак верной и вечной любви. Говорят, что тюльпаны таких же разнообразных оттенков, какие были на платке Дивии .

Великая любовь к земле и людям чудеса творит, вот поэтому на том месте в память тех давних событий в чаше собирается чистая вода, а вокруг пестрят тюльпаны, которые занесены в Красную книгу. Ими можно только любоваться, а если вам посчастливится увидеть самый редкий белый тюльпан, то считайте, что судьба вам протягивает руку и шепчет: «Я верю, что помыслы твои чисты, поэтому я всегда тебе помогу». Вы можете загадать любое желание или приступить к любому делу, будучи уверенным, что всё будет благополучно.



Маршрут №8: Советское направление (Гора Тасуба (Тас-Тубе) – Орловская степь)

С. Советское находится в 65 км от п. Акбулак в части района.



Гора Тасуба (Тас-Тубе)



Гора Тасуба – ландшафтно-геологический памятник природы областного значения. Общая площадь 50,6 га. Находится в 4 км. к северо-западу от поселка Юрьевка, в 6 км. к югу от села Советского.



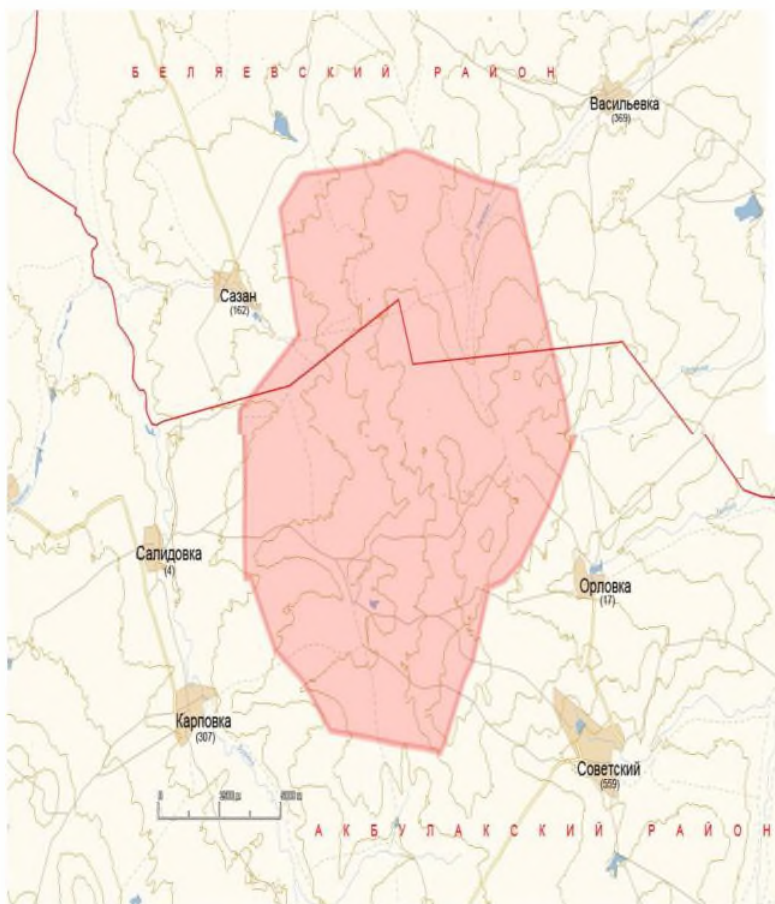
Краткая характеристика

Гора Тасуба (Тас-Тубе) - изрезанный логами сырт на междуречье Бурти, Уртабурти и Илека с высшей отметкой 328,9 м. Холмы и гривы на водоразделах покрыты развалами глыб кварцитоконгломератов, отдельные глыбы имеют в диаметре до 8 м. и образуют каменные гряды высотой до 4 м. Эти породы обычно относятся к казацкой свите эоцена. Но эоценовым следует считать, видимо, только кремнистый цемент конгломератов, а обломочный материал имеет среднеюрский возраст. Типичное останцовое возвышение, связанное с эоценовыми кварцитами, как и гора Базарбай.

Здесь встречаются небольшие рощицы из берёзы и осины. На горе обитают барсук, корсак, степная пищуха, гнездится степной орел, а в рощицах – курганник. В пределах памятника природы сохраняются эталоны каменисто-степной растительности.



Орловская степь



Орловская степь – участок государственного природного заповедника «Оренбургский». Находится на границе Акбулакского и Беляевского районов, в 40 км от п. Акбулак, к северо-западу от пос. Орловка, к северу от полевой дороги Орловка - Салидовка. По названию села Орловка степь и получила своё название.



Краткая характеристика

Орловская степь - последний в России сохранившийся единый крупный естественный участок не распаханной типичной ковыльной степи, которую нужно сохранить для потомков.

Компактный степной массив расположен на границе Акбулакского и Беляевского районов. Эта территория бывшего военного объекта, во время массового освоения целины была изъята из использования и передана Министерству обороны. Антропогенное воздействие здесь имело лишь локальный характер, и поэтому сохранились значительные участки целинных степей.

Орловская степь раскинулась на водоразделе левых притоков Урала: рек Урта-Бурти и Бурти, имеет размеры примерно 16x10 км, общая площадь его составляет более 16,5 тыс. га. Степь с совершенно открытой линией горизонта. Ландшафтная структура уникальна: свыше 8 тыс. га занимают степные плакоры. Остальную территорию составляют холмисто-увалистые ландшафты.

Именно здесь ещё сохранилось видовое богатство животного и растительного мира. Весной здесь цветут сон-трава, адонис волжский и тюльпан Шренка. В начале лета степь серебрится перистыми ковылями, сменяющимися пестрым разнотравьем, среди которого особо выделяются полуметровые зонтики морковника. Животный мир участка типичен для современного состояния степей. Наиболее многочисленны мелкие грызуны и жаворонки. Встречаются серая куропатка, перепел, заяц-русак, сурок, лиса, барсук, косуля. интенсивно восстанавливается популяция сурка. Сурок активно расселяется на соседние земли. Со стороны Казахстана регулярно заходит волк. Из редких и требующих особой охраны видов отмечены стрепет, дрофа, журавль-красавка, огарь, степной орел, курганник.

В 2013 году Орловская степь стала центром по разведению степных животных, в том числе лошади Пржевальского.

Оренбургская Тарпания

Лошадь Пржевальского – это единственный существующий подвид диких коней, которые сохранились до сегодня в первозданном виде. Сегодня лошадь Пржевальского – это исчезнувший вид, поэтому встречается она только в неволе.

Её предками являются давно вымершие тарпаны. До начала XIX века тарпаны обитали на территории Оренбуржья. Именно поэтому оренбургские степи были выбраны для разведения близких родственников тарпанов – лошадей Пржевальского в естественной среде обитания.

По заключению специалистов, Орловская степь исключительно подходила для реинтродукции лошади Пржевальского. Был разработан проект «Оренбургская Тарпания» по повторному вселению лошади Пржевальского. В 2012 году было решено образовать не отдельный заповедник «Оренбургская Тарпания», а присоединить его к государственному природному заповеднику «Оренбургский», а в 2015 году он стал новым участком ГПЗ «Оренбургский» под названием «Предуральская степь». Осенью 2015 года в заповедник "Оренбургский" на участок "Предуральская степь" завезли из Франции 6 лошадей Пржевальского; в 2016 году у них родился первый жеребёнок.

Этот заповедник первый в России проект по повторному вселению лошади Пржевальского.

В настоящее время на территории стационара находятся следующие копытные степных и полупустынных ландшафтов Евразии: лошади Пржевальского, двугорбые верблюды, кианги (близкие родственники тибетского кулана), яки и др.

