

«Краевед Оренбуржья»

<http://OrenKraeved.ru>

**КРАЕВЕДЧЕСКИЕ  
ОЧЕРКИ  
О КВАРКЕНСКОМ  
РАЙОНЕ**





**Храм Святого Георгия Победоносца**  
(п. Красноярский, станция Айдырля)

**КРАЕВЕДЧЕСКИЕ  
ОЧЕРКИ  
О КВАРКЕНСКОМ  
РАЙОНЕ**

г. Оренбург  
2009 г.

Содержание представляемой вниманию читателей книги основано на материалах, собранных **Иваном Кузьмичем Коцаревым** – директором Кваркенского историко-краеведческого музея – и другими краеведами.

## УВАЖАЕМЫЕ ДРУЗЬЯ!

Кваркенский район представляет большой научный интерес для историков и краеведов. Он находится на стыке Европы и Азии, имеет богатое историческое прошлое. На его территории открыт ценнейший памятник бронзового века – Аландское поселение «Страны городов». Это – один из центров древних цивилизаций 18-16 веков до нашей эры. 5 тыс. лет назад территорию района заселяли племена высокой культуры, именуемые аркаимцами. В первом тысячелетии до н.э. здесь кочевали сарматы. В 1391 г. по территории района проходило войско Тимура.

Кваркенская земля во многом впитала своеобразную евразийскую культуру. Этому способствовало появление на этой территории в начале XVIII века первых русских поселений, которое совпало с образованием Оренбургской губернии в 1744 году. В текущем году все жители Оренбуржья отметят 265-летие губернии и 75-летие Оренбургской области. А кваркенцы, кроме этого, – и свою памятную дату.

В современном административном виде район был образован 13 мая 1927 года. Сегодня в нем проживают более 21 тысячи жителей. Территория граничит с Республикой Башкортостан - на западе, Челябинской областью - на севере, Республикой Казахстан - на востоке.

Кваркенский район является одним из крупнейших аграрных районов Оренбуржья, обладает большими запасами золота, белого мрамора, никеля и нерудных материалов. Некоторые месторождения активно разрабатываются, другие ждут своих инвесторов.

Но главная ценность – это люди, трудолюбивые, талантливые, гостеприимные, делающие все возможное для развития и благоустройства родного края.

12 июля 2008 года в поселке Красноярский (ст. Айдырля) состоялось **освящение Храма Святого Георгия Победоносца**. Знаменательно, что этот день отныне празднуется как **День поселка Красноярский**.

Надеюсь, что этот новый Храм поможет духовному возрождению моих земляков и в комплексе с экономическими проектами, которые реализуются в районе, станет той опорой, которая позволит смело смотреть в будущее. А оно, уверен, у кваркенцев будет весьма достойное.

Издание данной книги – это только первая попытка воссоздания трудного, но интересного исторического пути Кваркенского района. Нужно работать в этом направлении дальше. Ведь залогом достойного будущего является уважение к прошлому и гордость за настоящее. Хочется от всей души пожелать этого читателям.

**Сергей Горшенин.**

## ОБЩИЕ СВЕДЕНИЯ О КВАРКЕНСКОМ РАЙОНЕ

Территория района простирается с запада на восток от 58 градусов 45 минут до 60 градусов 15 минут восточной долготы, а с юга на север — от 52 градусов до 53 градусов 30 минут северной широты. Большая ее часть относится к бассейну реки Урал и его левого притока — Суундука. Лишь крайний юго-восток района за Екатериновкой — к бассейну Тобола. Правобережная часть — Уртазымский сельский Совет — расположена в Европе, остальная — в Азии.

На юге район граничит с Казахстаном, Адамовским, Новоорским и Гайским районами, на западе — с Башкирией, северо-востоке и, частично, востоке — Челябинской областью.

Площадь района составляет 5278,8 кв.км. Протяженность с востока на запад от Екатериновки до Алексеевки — 125 км, с севера на юг от Караганки до границы с Адамовским районом — 50 км. В западной части по Уралу от Горного Ерика до Березовки — более 90 км.

На этом пространстве расположено 42 населенных пункта, входящих в 12 администраций сельских и 2 поселковых Совета (Красноярский и Айдырлинский).

В них проживают 25 тысяч человек: 69,2% — русских, 13,1% — казахов, 4% — башкир, 2,8% — украинцев

В районе 42 школы (15 средних, 13 неполных средних, 14 начальных). ПУ-73, в котором, кроме среднего образования, учащиеся получают специальности шофера, механизатора широкого профиля, сварщика; девушки — повара, хозяйки усадьбы, секретаря-машинистки.

Из культпросветучреждений в районе имеются районный дом культуры, 13 домов творчества, 15 домов досуга, 21 библиотека, музыкальная школа, краеведческий музей.

На территории района имеется большое количество памятников истории (курганы, остатки древних поселений места былых сражений), памятников природы (каменные палатки, озера, мраморные скалы и утесы).

## ПРИРОДА, КЛИМАТ

Территория района представляет собой возвышенную холмистую поверхность, имеющую общий незначительный уклон с севера на юг. Самая возвышенная часть ее расположена в середине района и простирается в направлении с севера на юг вдоль границы земель, принадлежащих Бриентскому сельсовету. Эта пологая возвышенность служит водоразделом между гидрографической сетью, имеющей сток на восток к реке Суундук, и речек и ручьев, тяготеющих к реке Урал.

Наиболее высокими точками над уровнем моря являются высоты безымянных холмов, находящиеся недалеко от золотодобывающего карьера за Белоозеркой – 442 м над уровнем моря и в нескольких километрах к западу от с. Кульмы – 430 метров. Наименьшая высота над уровнем моря находится на левом берегу реки Урал между селами Уральское и Верхняя Кардаилловка (245 метров) Разница высот составляет 197 метров.

Климат района отличается резко выраженной континентальностью и сухостью с морозной ветреной зимой и жарким сухим летом.

Наиболее холодным месяцем является январь со средним температурным режимом 17-19 градусов мороза, а наиболее жарким - июль с температурой 19,4-20,3 градуса тепла.

Температуры со среднемесячными показателями ниже нуля наблюдаются пять месяцев – с ноября по март включительно.

Характерны резкие суточные колебания температуры. В мае ночью бывают заморозки до 5 градусов мороза, а днем температура поднимается до 25, а то и до 30 градусов жары. Максимальная температура летом достигает до 40 градусов жары в тени, а зимой – до 48 градусов мороза.

Зима в районе очень суровая. Ветры усиливают зимнюю стужу. Переход от зимы к весне происходит очень быстро и сопровождается резким возрастанием температуры. Снег сходит в середине апреля, а во второй половине мая уже устанавливается летний суховейный тип погоды. Это ведет к быстрому иссушению верхних слоев почвы.

Лето жаркое, сухое, с большим числом солнечных дней. Осень продолжительная и характеризуется постепенным снижением температуры.

Продолжительность вегетационного периода равняется в среднем 168 дням. Период с понижением температуры ниже нуля градусов продолжается 197 дней и более.

Весна и осень сопровождаются частыми понижениями температуры, с чем связано наступление ранних осенних заморозков, а также продолжение поздних весенних, приводящих к значительному сокращению безморозного периода. Средняя продолжительность такого периода составляет от 96 до 118 дней в году. Заморозки могут наблюдаться даже летом. По многолетним данным от них свободен лишь июль.

Одним из основных факторов, определяющих климат, является выпадение атмосферных осадков. От количества и распределения их в течение года в первую очередь зависит рост и развитие растений, жизнь животного мира района. Среднегодовое количество осадков составляет 279-372 мм. Годовые суммы осадков резко колеблются в разные годы: от 137 мм (минимум) до максимума в 478 мм.

Во все времена года в нашей местности преобладают ветры западного и северо-западного направления. Зимой ветры отличаются особой свирепостью и силой. Иногда они сопровождаются сильными снегопадами с практически нулевой видимостью. Летом очень часты суховейные горячие ветры с юга («афганцы»).

Незначительное количество осадков, высокие температуры летом, кратковременная весна отрицательно влияет на обводненность района. Кваркенский район находится в зоне недостаточного увлажнения: испарение в полтора, а иногда в два раза превышает количество выпавших осадков как основного источника пополнения вод.

Все 23 реки района относят к бассейну реки Урал и его основного притока Суундука. Урал – самая крупная река в районе. Она пересекает его с севера на юг в западной ча-



сти и является границей между Европой и Азией. Длина реки Урал составляет 2534 км, из которых более 90 км приходится на Кваркенский район. Урал на территории Кваркенского района имеет 10 притоков. Правые притоки: Большая Уртазымка с притоками. Малая Уртазымка и Сосновка. Левые: Малая Караганка с притоком Сатубалба, Средняя Гусиха, Нижняя Гусиха, Бурля, Ташла, Суундук.

Вторая по величине река в районе - Суундук. Длина реки - 171 км. У реки - 12 притоков. Правые притоки Суундука: Карабутак с Тажбутаком, Каменка, Крыкла, Якши-Акжар (Акжарка, в верхнем течении именуемая Бахтыбай), Так-Сабай и Базарбай. Левые притоки: Безымянка, Солончанка, в устье которой находится Аландское поселение системы городов «Аркаим», Байтук, Айдырля и Каинда.

Реки Урал и Суундук имеют постоянное течение. Остальные реки постоянного течения не имеют, бурны и многоводны весной, летом местами пересыхают.

Крупных озер в районе нет. Из озер можно назвать Большое (Новопотоцк) и Белое. Первое расположено в 5 км к северу от Новопотоцка. Площадь озера - 20 га. Озеро Белое находится в 1,5 км к северо-востоку от Белоозерки. По берегам озера беломраморные скалы освещают поверхность воды. Поэтому озеро названо Белым.

Болота в районе занимают незначительную площадь - 102 га. Во второй половине лета они, как правило, высыхают и превращаются в пойменные луга.

По рекам и балкам есть водохранилища (плотины) для водопоя скота, орошения полей, разведения рыбы. Такие плотины имеются почти во всех хозяйствах. А в «Кировском», «Аландском», «Центральном» и некоторых других имеется по несколько водохранилищ.

Почвенный покров района состоит из черноземов, маломощных глинистых, суглинистых, супесчаных почв. В балках преобладает смытые и намывные почвы. На пологих склонах долин речек и ручьев встречаются солонцеватые черноземы.

Особенности почв, рельефа, наложили свой отпечаток на растительный и животный мир района. Здесь можно встретить представителей растительного и животного мира природных зон полупустынь (перекати-поле, верблюжья колючка, тушканчики, змеи, и ящерицы); степей (ковыли, сурки и суслики); лесостепей (клубника, вишня, береза, лисы, волки, зайцы); лесов (сибирская лиственница, папоротник, лоси, белки, глухари).

Если представители полупустынь, степей и лесостепей обитают повсеместно, то заведомо лесной зоны встречаются в сосновых борах: Болотовском, Адрианопольском и Свободном.

В растительном мире района преобладает разнотравье, ковыль, типчак, люцерна, шалфей, подорожник. К середине лета растительность сохнет. В условиях лучшего увлажнения встречается более пышная растительность: мятлик луговой, пырей, конский щавель. На склонах балок и оврагов, в лесах, на лесных окраинах и полянах растут кустарники: караганник, дикая вишня, шиповник.

Березовые и осиновые колки расположены на возвышенных местах в северной и северо-восточной частях района. Именно там, а не в низинах, куда стекаются вешние воды и дождевые потоки и где по законам природы должно быть больше влаги для деревьев. В чем причина?

Известный лесовод и почвовед Георгий Николаевич Высоцкий (1865-1940 гг.) и современный оренбургский ученый, доктор географических наук, автор «Зеленой книги Оренбургской области» Александр Александрович Чибилев считает лесостепь, подобную рассматриваемой, «ложной».

Ее образованию способствовало наличие на значительных участках бассейна реки Суундук гранитных плит, расположенных на возвышенных местах. Разрушение их в течение тысячелетий привело к формированию песчаных, супесчаных и каменистых почв, служащих благоприятным компонентом для произрастания лесной растительности.

Плотные породы гранитов, расположенные на возвышенных местах под небольшим почвенным слоем, не пропускают влагу, а хранят ее как бы в подземном водоеме на подо-

бие блюдца. Талые и дождевые воды скапливаются в трещинах и понижениях и хранятся долго, как в подземных кладовых. Деревья находят здесь для себя благоприятные условия.

Этим и объясняется факт расположения березовых и осиновых колков не в низинах, а на возвышенных местах, расположенных в окрестностях населенных пунктов Айдырлинском, Кваркено, Кировск, Аландское, Адрианополь.

Своего рода памятниками природы района являются березы и сосны, растущие на камнях. Деревья имеют карликовую форму. Кваркенскую лесостепь называют «ложной» еще и потому, что в нее как бы вклинились полупустынная и степная зона. Лесная растительность соседствуют здесь не только с типично степным (в березовых колках растет ковыль), но и полупустынным ландшафтом.

Многоликость животного мира обусловлена разнообразием природных условий. В районе встречаются животные полупустынь, лесостепей и лесов: суслики, сурки, хомяки, другие грызуны, пища которых – зерна и стебли растений. Лисица, хорь, ласка питаются мышевидными грызунами и сусликами. Заяц русак кормится на полях зерновых культур и сенокосных угодий, в стогах соломы.

Леса и разреженные березовые и сосновые деревья являются хорошими защитными условиями для животных. Там обитают лось, косуля, барсук, белка, тетерев. Встречается и хищница семейства кошачьих – рысь.

С лесостепью связана жизнь вестника весны – грача. В последние годы наблюдаются случаи, когда эта перелетная птица остается на зимовку в районе. Остаются заболевшие птицы, которые живут вблизи жилищ. На свалках навоза и мусора они согреваются и находят себе пищу. В последние годы увеличилась численность серых куропаток, в летнее время украшают простор звонкие голоса жаворонка и перепелки.

Лиса и корсар распространены повсеместно, заяц беляк проживает в лесных массивах, а заяц русак – по всей территории района.

Лось появился в 50-х годах и в небольшом количестве встречается в Болотовском, Адрианопольском и Свободненском сосновых борах. Больше этих животных на границе с Брединским районом Челябинской области.

На реке Суундук в окрестностях райцентра и в некоторых других местах обитают бобры. В реках и озерах водится рыба: сиг, лещ, судак, сом, язь, рипус, налим, карась, щука, окунь, ерш, красноперка, сорожка. На мелководье водохранилищ и рек обитает пожиратель икры пескарь, а местах с песчаным дном – вьюн. Из пресмыкающихся встречаются черепахи, ящерицы, ужи, ядовитые гадюки.

В «Зеленую книгу Оренбургской области», изданную в 1996 году под научной редакцией доктора географических наук А.А. Чибилева, занесены следующие природные памятники Кваркенского района:

- Адрианопольский сосновый бор площадью 455 га к востоку от Адрианополя;
- Аландский сосновый бор площадью 42 га. Расположен в 2,3 км к северо-востоку от Аландского;
- Болотовский сосновый бор площадью 724 га;
- Гусинский вулкан Гора – реликт вулканического происхождения – расположен в 10 км к северо-востоку от Верхней Кардаиловки;
- озеро Белое (карстовое озеро глубиной до 3 метров, площадью 12,1 га, расположено в 1,5 км от Белоозерки 4);
- Большой Кульминский утес на реке Малая Караганка;
- озеро Большое (Новопотоцк);
- урочище Каменный Колодец (исток реки Суундук в 6 км к северо-востоку от Свободного);
- Березовые утесы (три утеса у Березовки высотой 30 м);
- озеро Мартышкино в 1.5 км на юго-восток от п. Коминтерн;
- колок Шестая бригада (березово-осиновый колок площадью 130 га);

- разрез Болотовского маршалитового карьера (геологический памятник площадь 15 га);
- гора Алабайтал вулканического происхождения купольной формы (находится в 2,5 км к востоку от п. М.Горького);
- озеро Холодное, мраморный утес в 1 км от Кировска;
- Уртазымские скалы (высота 50-60 м, известковый обрыв, расположенный в устье реки Уртазымки против с.Покровка);
- Бриентские каменные ворота (2,5 км к северу от Бриента – высота 35м);
- Байтукские каменные палатки (6 км к северо-востоку от Кваркено – местные жители называют их дальними «шишками»);
- Кваркенские каменные палатки (2 км от Кваркено, именуемые ближними «шишками»);
- лиман Ильмень (луговое болото на правом берегу реки Байтук – 11 км к северо-востоку от п.Айдырлинский – площадь 30 га);
- Ильменская шишка (1 км на восток от райцентра – вершина шишки покрыта березовым колком);
- Долина слез (живописная долина ручья Верхняя Орловка у места его впадения в Ириклинское водохранилище);
- разрез Старо-Айдырлинского никелевого карьера – расположен в 700 м к северу от Айдырлинского;
- в окрестностях п.Айдырлинский урочище Уклонная жила, скала Афонь-камень и Винокурова шишка;
- Мраморный утес (левобережный обрыв над рекой Суундук протяженностью 1 км);
- урочище Крыкла (2,5 км к западу от п.Майского);
- Базарбайские родники (групповой выход трещинных вод из вулканических пород);
- Гусихинская степь (участки разнотравной, ковыльной и солонцовой степи у истока реки Верхней Гусихи площадью 6500 га).

## ИСТОРИЧЕСКИЕ ОЧЕРКИ

Среди памятников бронзового века на территории Кваркенского района наибольшую ценность и интерес приобрело Аландское поселение «Страны городов», открытое в 1987 году сотрудниками Челябинского университета во главе с Геннадием Борисовичем Здановичем.

Далеко на севере от центров древних цивилизаций, у восточных склонов Уральских гор, открыта целая страна древних городов. Подобного нет больше нигде в зоне умеренного пояса. В этом состоит величие и значимость открытия «Страны городов» (Аркаим, Синташта, Аландское и другие – всего более 20 древних поселений).

Аландское поселение из всех поселений «Страны городов» является наиболее сохранившимся и наиболее древним. На карте – схеме расположения поселений эпохи бронзы 18-16 вв. до н.э. – это поселение обозначено под номером 4. Это означает, что оно открыто четвертым после Синташты, Аркаима и Сарым-Саклы.

Четыре года археологическая экспедиция Челябинского университета, несмотря на неблагоприятные погодные условия (дважды раскопки заливались паводковыми водами), на недостаток финансирования, упорно и настойчиво шла к цели. Экспедиция 2001 года стала завершающей.

Что представляло из себя Аландское поселение и его обитатели? Расположено поселение в 6 км к северо-востоку от Красного Огородника на левом берегу реки Суундук недалеко от устья речки Солончанка. Поселение овальной формы и площадью более трех гектаров. Длина стены 640 метров. Толщина основной оборонительной стены с основания 6 метров. Сложена она была из грунтовых блоков (дерна), глины, снаружи облицована ка-

менной кладкой.

Имелось двое ворот — северные и южные. Перед стеной ров шириной 5 метров и глубиной 3 метра, заполненный водой. В воротах через ров был проложен настил из бревен. Снаружи за рвом — еще одна стена поменьше размером, а перед ней — еще один ров. Наружная стена выполняла роль дамбы для защиты от паводковых вод, а ров перед ней служил отводом вешних и дождевых вод в реку. В то же время данная стена и ров являлись и оборонительными сооружениями. На вершине основной стены было несколько башен оборонного характера.

Внутренняя часть крепости была хорошо спланирована. Жилища располагались по кругу вдоль внутренней части стены, которая являлась одновременно стеной жилища. Боковая стена жилища по принципу кооперативных гаражей служила стеной соседнего жилища. Площадь каждого жилища составляла от 100 до 160 кв.м. Боковые и наружные (обращенные к центру) стены были сложены из дерна и глины.

Для прочности боковые и наружные стены укреплялись стволами (жердями) берез. Обгоревшие остатки березовой коры сохранились. Перекрытия потолка были из бревен или толстых жердей. На чердаке находились устройства для хранения домашней одежды и утвари, а иногда чердак использовали под ночлег. Пол жилища обмазывался глиной. Очаги для обогрева жилья и приготовления пищи чаще всего делали из каменных плит большого размера или выкладывали стены из гранита, потому что камни, медленно нагреваясь, долго сохраняли тепло.

В каждом доме имелась яма-погреб для хранения продуктов, колодец с питьевой водой. Вдоль стен на ширину одного метра грунт не снимался, не снимался он и у очага. В средней же части жилища дерн и глина снимались на глубину 60-70 см. Вокруг очага возвышалась площадка в два квадратных метра, которая служила столом для приготовления и приема пищи. Возвышения вдоль стен служили местом для хранения утвари, орудий труда, одежды и оружия на случай, когда хранить это на чердаках было невозможно в период дождей и зимой.

В большинстве домов имелись печи для плавки меди. Печь находилась в небольшом углублении рядом с колодцем и была соединена с ним для лучшей вентиляции. Холодный воздух колодца по устроенному в земле отверстию поступал в очаг печи и служил своего рода поддувалом. Печь для выплавки меди экономила топливо для обогрева жилья.

Около каждого дома в направлении к центру крепости имелся небольшой дворик. Дворики, как и жилища, были одинаковых размеров. Размер дворика составлял 250-300 кв.м.

Дворики были отгорожены от деревянной мостовой на улице забором из вкопанных вертикально кольев и переплетенных прутьями. Возможно, дворик использовался как участок для выращивания зерновых, быть может, и огородных культур.

Выходя из дворика, жители попадали на улицу, имеющую форму круга шириной 6 метров. В средней части кольцевой улицы по всей её длине был прорыт ровик глубиной до полуметра при ширине в полтора метра. Через каждые 30-40 метров на дне ровика имелись глубокие ямы. Эти ямы служили отстойниками для сбора дождевых вод. Они постоянно очищались от накопившегося мусора. Вода использовалась для полива земельного участка дворика.

Ровик имел выход к внешнему рву. Направление стока вод, ориентированного на ямы, во внешний ров, и склонов поверхности двориков в сторону улицы свидетельствует о том, что ровик является составной частью хорошо продуманной системы канализации.

За улицей в Аландском поселении находилась центральная площадь, назначение которой пока не раскрыто и в ближайшее время вряд ли будет раскрыто. Возможно, она служила загонем для скота на период осады крепости в ночное время, непогоду, зимний период.

«Страна городов» на Южном Урале — древний очаг цивилизации. Аландское поселение — составная часть «Страны городов», лучше всех сохранившаяся, самая древняя.





Территория, на которой была расположена «Страна городов», на всех этапах исторического пути привлекала людей.

Арийцев сменили савроматы (сарматы); сарматов – гунны. По этим местам проходили полчища монголов под предводительством хана Батыя. В средние века территория была местом кочевков башкир – на западе, казахов (киргизов) – на востоке. В 1391 году здесь переправлялись через реку Урал (Яик) войска легендарного Тимура.

Под руководством Ивана Ивановича Неплюева 19 апреля 1743 года на был заложен Оренбург, а 15 марта 1744 года создана Оренбургская губерния.

Заложив Оренбург, Неплюев отправился изучать пограничную линию. На обратном пути на правом берегу реки Яик заложил ряд крепостей и редутов. На территории Кваркенского района были заложены редут Березовский и крепости Уртазымская и Таналыкская. Крепости были названы по имени рек, в устье которых они были заложены. Произошло это летом 1743 года – в первой половине июня.

Мало сведений сохранилось о жизни в первые годы существования нашего района. Однако кое-что краеведам района удалось собрать и сохранить для нынешнего и будущего поколений.

Краеведы Уртазымской школы у старожилов села записали следующую легенду об Уртазыме.

В древние времена на месте нынешнего села Уртазым жили киргизы (казахи). Они жили вольно, пасли овец, лошадей. Однажды киргизы украли у русских мужа и жену. Жена пекла богатому киргизу лепешки. Во время очередного набега киргизов на русские земли русские взяли в плен сына знатного киргиза. Богач очень любил своего сына и попросил за него любой выкуп. Русские предложили обменяться пленниками и навсегда заключить мир. Знатный киргизин согласился. Он отдал русским мужа и жену, получил сына и перестал нападать на русские земли, откочевав далеко на юг со своим племенем. Муж и жена остановились на реке и построили село Уртазым.

В другом источнике краеведы сообщают о жизни, быте казаков Уртазыма, о самом богатом казаке Уртазымской крепости Сметанине Григории, имеющего 60 голов овец и коз, косяк лошадей, в котором только конематок было 50 голов. Сметанину принадлежало 200 десятин земли.

У Петра Ивановича Рычкова в работе «Топография Оренбургской губернии» об Уртазыме есть следующие строки: «Уртазымская крепость основана в 1743 году на сей (т.е. европейской) стороне Урала солдатами двух драгунских рот и пяти пехотных рот. Есть в селе церковь во имя трех святителей: Василия Великого, Георгия Богослова и Ивана Златоуста».

Церковь в Уртазыме строилась долго – с 1747 по 1829 год – 82 года. Управление в Уртазыме было обнесено валом и рвом. На валу были установлены пушки.

В 1795 году в Уртазым сослали восставших донских казаков, отказавшихся переселиться на Северный Кавказ. Жили они здесь пять лет, затем были отправлены в станицу Рассыпную (ныне Илекского района). В 1805 году в Уртазым принудительно переселили 86 семей казаков из Коельской станицы и 12 семей из Кичигинской Челябинского уезда. Крепость Уртазымская была переведена в разряд казачьих станиц. В 1831 году в стани-

це был открыт казенный «питейный дом» - кабак. Летом 1837 года Уртазым посетил знаменитый в то время поэт Василий Андреевич Жуковский с не менее знаменитым в будущем императором – реформатором Александром II, бывшим в то время наследником Российского престола.

В 1833 году Оренбургским военный губернатором стал генерал Василий Алексеевич Перовский. Он предложил перенести пограничную линию на восток по линии, где проходят Орск, Троицк Челябинского уезда. При Перовском была построена цепь укреплений, в числе которых и наша Екатериновка. Заселение территории Новой линии (32 населенных пункта, в их числе и Кваркено, Аландский, Адрианополь, Бриент, Кульма) было завершено при Владимире Афанасьевиче Обручеве.

В современных границах Оренбургской области Кваркенский район является с момента вхождения его территории в состав Российской империи единственным районом, где абсолютное большинство населения состояло в казаках вплоть до революционных событий 1917 года. Исключение составили золотари, купцы, священники, учителя и медицинские работники, которых были единицы.

В 1840 году в Екатериновке уже насчитывалось 75 дворов и 117 лиц мужского пола (женщины в расчет не принимались). В числе первых переселенцев Екатериновки краевед Б. Коростин из Орска называет Матвея и Михаила Чертыковцевых, Ивана Горшенина, Степана Михайлова, Сапожникова.

Села Новой линии Кваркено, Аландское, Адрианополь, Бриент, Кульма и, конечно, Екатериновка напоминали тогда хорошо укрепленные гранитными стенами крепости. В Екатериновке, Аландском до сих пор сохранены целые кварталы из каменных заборов, заменяющих изгороди.

В июле 1842 года между укреплениями Старой пограничной линии (Орск-Таналык-Уртазым-Магнитная-Верхнеуральск-Троицк) и новой погранлинии Орск-Екатериновка-Троицк было выбрано 32 места. Выбор мест прежде всего в военных интересах и являлся как бы еще двумя линиями в южной части территории; тремя – в северной.

Так в восточной части появилась линия укрепления Кваркено-Аландское-Адрианополь, в западной части укрепления расположены по линии Бриент-Кульма-Измаильская-Куликовская.

Первоначально поселения Бриент и Аландск были заложены за пределами Кваркенского района, а именно: Бриент – в нижнем течении реки Якши-Акжар (недалеко от села Майского Адамовского района), а Аландский сначала располагался на правом берегу реки Суундук в 4 верстах ниже впадения в Суундук реки Жусы (Джусы).

Через год по разрешению правления Оренбургского казачьего войска они были перенесены на теперешние места. Главная причина переноса заключалась в укреплении территории, на которой расположен Кваркенский район, а именно линия Екатериновка-Уртазым. Эта территория в тот период наиболее часто подвергалась нападению кочевников.

Построив в каждом выбранном пункте по несколько домов, команды отправились в зимнее время на жительство в Екатериновку и Уртазым.

В 1852 году императором Николаем I было повелено соорудить для Новой линии несколько походных церквей. В 1855 году Перовский вошел в ходатайство о сооружении в войске четырех походных церквей: в станицах Кваркенской, Мариинской, Константиновской и в отряде Клулевчинском.

Постройка этих церквей была завершена в 1856 году. На их строительство разрешено было израсходовать из войскового капитала 11400 рублей серебром.

В 1856 и 1857 годах церкви были доставлены на места. Везли их в специальных фургонах. В станице Кваркенской иконостас и утварь походной церкви были переданы во вновь выстроенную деревянную церковь.

Эти сведения указаны Оренбургским историком – атаманом отдела ОКВ Федором Митрофановичем Стариковым.

Церковь Казанской Богоматери построена в Кваркено в 1882 году. Здесь и в дальнейшем речь идет о каменных церквях, а деревянная в Кваркено была построена в 1852-1853 годах. В Адрианополе церковь Казанской Богоматери построена в 1885 году.

В Аландске (1862 год), в Бриенте (1866 год), в Бредах (1862 год) церкви назывались Михайло-Архангельскими.

Прихожанами Кваркенской церкви в первые годы были жители Бриента. Елизаветинки, Екатериновки. Адрианопольцы в течение 20 лет посещали Аландскую церковь, где 12 лет ее настоятелем был образованный и высокоинтеллектуальный священник Яков Русаков.

Хотя в Кваркенском районе не было ни помещиков, ни крепостных крестьян, отмена крепостного права 19 февраля 1861 года привела к некоторым изменениям в жизни местных казаков. Освобожденные от крепостной зависимости крестьяне из других территорий Оренбургской губернии, других губерний, начиная от Самарской и Курской и кончая Полтавской, приезжали в Кваркенский район, основывая новые поселения, такие, как Новооренбург, Новокурск, Новопотоцк, осваивали новые необжитые земли.

С переходом казаков станиц и поселков района со сторожевой жизни на мирную, основным занятием их стало сельское хозяйство. Хотя пограничная служба с казаков Новолинейного района, куда входили станицы и казачьи поселки территории, была снята, они проходили ежегодные сборы сроком на месяц, а иногда — два месяца.

До 1869 года оренбургских казаков отправляли в командировки в Казанскую и Пермскую губернии, где они несли полицейскую службу.

В марте 1908 года забастовали рабочие золотого прииска «Айдырлинский». Шахтеры потребовали повышения зарплаты, увольнения грубого мастера Лычагина и объявили забастовку. Рабочие настаивали на выполнении своих требований. Представитель администрации прииска по поручению своего руководства отправился в Кваркенскую станицу просить атамана прислать казаков для усмирения бунтарей.

Атаман собрал сход казаков. Сход отказался принимать участие в усмирении рабочих прииска. Казаки заявляли следующее: «Сегодня мы пойдем усмирять шахтеров, а завтра приедем к ним на ярмарку. Как же мы сможем после этого смотреть в глаза рабочим, их женам, их детям?»

Дома казаки строили из сосновых, лиственных бревен. Из толстых до 70-100 мм досок настилались пол и потолок. Крыша настилась из дранок и досок. Из обожженного кирпича делались печи. Шесть или семь окон имели дугообразную раму в верхней части. Дома с такими окнами сохранились до настоящего времени в Кваркено, Аландском, Екатериновке, Бриенте и в других селах.

Перед каждым домом — палисадник с акацией, сиренью, кленом и ягодными кустарниками. Чаще всего дома состояли из двух комнат. Одна комната называлась избой или кухней, другая — чистой комнатой или горницей.

У казаков Кваркенского района они назывались по иному: передняя (горница) и задняя (кухня). Большинство домов — с высоким крыльцом, выходящим на улицу и навесной крышей, перилами. Ворота деревянные двухстворчатые с навесом, чаще всего узорчатые, с мощными столбами. Во дворе имелось маленькое крылечко с рукомойником (умывальником) в летнее время.

Сенцы состояли из двух частей: прихожей и чулана. В чулане хранились в ларях (сундуках) продукты питания и семейное имущество. На кухне от печи до противоположной стены на аршин (71,12 см) от потолка располагались полати, настланные из чистых досок. На полатах зимой спали дети, а летом туда складывали одежду. В этой комнате находились деревянные кровать, вешалка для одежды, вдоль стены — длинная лавка, в переднем углу — божница с иконами. Изба (кухня) в свою очередь делилась на две части — куть (кухню-чулан) и избу. В кухне-чулане к стене прикрепляли стол в виде длинного шкафа, внутри которого крепились полки, где хранились съестные припасы повседневная посуда — горшки, чугушки, чашки, крынки, ложки.

Называлось все это залавком. В современном понятии — кухонный шкаф. На столе (залавке) приготавливалась пища. Под шкафом — обязательная для каждой казачьей семьи кухонная принадлежность — самовар. В чулане в полу был сделан вход в подпол (подвал в комнате), где хранились овощи и в небольшом количестве картофель.

Все продукты питания казаки выращивали и выхаживали в своем хозяйстве. Поэтому пища семьи казаков была питательной, вкусной, разнообразной.

Хлеб пекли только пшеничный. Употреблять ржаной хлеб казаками считалось недостойным. Деликатесами считались пельмени. Любили пить чай с шаньгами.

Гостей казаки принимали хлебосольно. На столе появлялась обильная и разнообразная пища: жареные гуси и утки, студень, похлебка, сладкие пироги и разнообразные сдобы. Даже самая бедная казачья семья выставляла на стол последнее, чтобы угостить своих гостей.

В сравнении с крестьянами, казаки питались значительно лучше, да и жизнь их была намного зажиточнее крестьянской. Объяснить это можно не только и не столько высоким трудолюбием, сколько различными условиями жизни. Казаки не испытывали нужды в земле, в пастбищах, в сенокосах, да и налогов они, в отличие от крестьян, не платили.

Одежда казаков отличалась простотой и практичностью. В праздники и дома казаки чаще надевали гражданскую одежду. В любое время, в какой бы одежде казак ни был, на голову он всегда надевал военную фуражку или шапку.

Горница служила для отдыха и приема гостей. Стены отделаны обоями с дешевыми картинками, на которых изображены военные руководители и обязательно — живописный портрет государя, а позднее — его фотография. Рядом с портретами военачальников и императора вывешивали в красивых рамках под стеклом почетные грамоты учеников. Пол выкрашен в желтый цвет, потолок — в светло-синий. В некоторых горницах на потолке были намалеваны картинки деревьев, цветов, птиц и животных.

В углу горницы — голландская печь с карнизами, напротив ее стоял посудный шкаф, в верхней полке которого под стеклом стояла чайная посуда, внизу под деревянными дверьми хранилась обычная посуда. В углу горницы располагалась деревянная кровать, красиво убранная кружевами и подушками с цветными наволочками.

В переднем углу стоял стол с белой скатертью, над ним — божничка с иконами и лампадкой. Деревянный диван с несколькими простыми стульями, крашеными под орех, да зеркало с повешенным вокруг него большим полотенцем дополняли убранство казачьей избы.

Дома кагайбаков (крещеных татар), башкир, калмыков внешне не отличались от русских. Внутри же различия были значительные. Обеды варили в чугунном котле (казане), обедали на нарах, которые служили также и постелью. В летнее время пищу готовили на дворе. Для этого во дворе отводилось место для печи с казанком. Икон в домах не было. Редко встречались иконы Николая Чудотворца и Спасителя и Божьей Матери.

За первые два десятилетия население станицы Кваркенской и поселков Аландский, Адрианополь, Бриент и Кульма увеличилось с 1070 человек до 3265, то есть в три раза.

Увеличение населения в станице Кваркенской, пос.Аландский и Адрианополь происходило за счет пополнения этих поселков казаками из других районов Оренбургской и других губерний. Это было необходимо для защиты Новолинейного района от кочевников из соседнего Казахстана.

Увеличение населения пос. Бриент и Кульма произошло в основном за счет естественного прироста. Незначительно увеличилось население Таналыка (603 чел.), Уртазыма (536 чел.) и Березовки (308 чел.). Роль их, как сторожевых постов, с заселением Новолинейного района снизилась. Численность скота на душу населения, особенно лошадей, сел Урала значительно выше остальных сел.

В возрасте 22 лет казак на три года уходил на действительную службу. За свой счет казак должен приобретать двух строевых лошадей и вооружение. В состав вооружения входило: сшитая по форме шинель и мундир с шароварами, две пары форменных сапог, две фу-





КАЗАК ИЗ БЕРЕЗОВКИ ПАВЕЛ ИВАНОВИЧ ЛАСТАЧЕВ  
С СУПРУГОЙ ЕЛЕНОЙ (СИДЯЩАЯ СПРАВА) И РОДСТВЕННИЦАМИ

ражки, набрючники, шапка, пика, папаха и многое другое.

Возвратившись домой, казак в течение четырех лет пребывал в запасе, но ежегодно должен был по месяцу находиться на лагерных сборах в станице Кваркенской, (Аландский, Адрианополь, Бриент, Екатериновка, Кульма) и Таналыкской (Уртазым, Березовка).

В 1889 году, через 46 лет после заселения, в Кваркено проживало 1625 человек, в Аландском - 2103 человека, в Адрианополе — 1294 человека. Церковные книги регистрации актов рождений, смертей и бракосочетаний свидетельствуют, что абсолютное большинство проживающих в селах входило в казачье сословие. Некоторые потеряли связь с казачьим войском, занимались исключительно сельским хозяйством, но продолжали числиться казаками.

Казаки с присущим им достоинством защищали Родину. У них было много славных боевых заслуг. В годы первой мировой войны казаки Кваркенской и Таналыкской станиц заслуженно были награждены многими Георгиевскими орденами и медалями, боевыми шашками и служилыми фотографиями.

Среди них: полный Георгиевский кавалер, подхорунжий 4-й сотни 9-го казачьего полка Илья Михайлович Суходолов. Георгиевский крест первой степени он получил за поддержку наступления врага на высоту вблизи деревни Медвежьей, чем дал возможность сотне занять новую позицию. Погиб 19 июня 1916 года.

Старший урядник 6-й сотни того же 9-го казачьего полка Лаврентий Выскребцев – полный Георгиевский кавалер. Четвертую степень он получил 9 июля 1915 года, командуя пешим взводом. В наступлении на деревню Зеличек Лаврентий первым ворвался на территорию противника и личным примером увлек за собой казаков. Георгиевского креста третьей степени удостоен за подвиг 11 сентября 1915 года. Прорываясь из окружения, вступил в бой с эскадром противника у деревни Оконец. Без потерь вышел из боя победителем и присоединился к своей сотне. Второй степени удостоен за то, что, находясь в разведке, пробрался в расположение противника, выяснил численность вражеских воинов и их дислокацию.

Это лишь малая доля героических подвигов наших земляков на полях первой мировой войны.

Традиции Георгиевских кавалеров продолжали казаки Кваркенского района в годы Великой Отечественной Войны. Среди них казак из Уртазыма Александр Иванович Гриценко.

Три казака Кваркенского района удостоены высокого звания Героя Советского Союза. Это Георгий Миронович Губарев и Федор Михайлович Заикин из Кваркено, Иван Алексеевич Кузнецов из Верхней Кардаиловки.

Уроженец села Екатериновки Алексей Александрович Михайлов стал полным кавалером орденов Славы трех степеней.

Традиции казачьих сел были продолжены в послевоенное время, особенно в период освоения целинных и залежных земель. Героями Социалистического Труда стали: Сергей Георгиевич Милицкий из села Аландского; Яков Тимофеевич Митрофанов, уроженец казачьего поселка Бриент, председатель колхоза «Красный путиловец» из села Екатериновки; Илья Петрович Клименко из Новопотоцка.

## ЗОЛОТОДОБЫЧА

По времени первые годы жизни казаков на службе новой линии Оренбургского казачьего войска совпали с началом промышленного производства золота.

Первые сведения об открытии золота на Южном Урале датировано 1790 годом. Тогда Действительный Тайный Советник Михаил Соймонов в рапорте Екатерине Великой докладывал, что в Оренбургской губернии обнаружены запасы золота в руде «выше (лучше) нынешних екатеринбургских промыслов».

Однако промышленная разработка золота началась лишь в первой половине XIX века, к моменту заселения данного района русскими.

Указом императора Александра I с 1824 года было разрешено допускать к промыслу частных лиц. Горные мастера обязаны были направлять геологов для отбытия золотых россыпей и золотоносных месторождений. За открытие месторождений горных мастеров и их начальников премировали деньгами в сумме от 7 рублей 50 копеек до 30 рублей в зависимости от количества добываемого золота на открытом месторождении. По тому времени эти деньги составляли целое состояние. Начали создаваться как казенные, так и частные золотодобывающие прииски.

Особенно много их было создано на территории Новолинейного района и, в первую очередь, на территории Кваркенского района и прилегающей к нему территории Джетыгоринского района Казахстана.

В 1842 году, за год до заселения Новолинейного района, начальство Оренбургского казачьего войска разрешило казакам вести разведывательные работы и разработку золотых россыпей. Первым золотопромышленником на землях ОКВ был хорунжий Павел Егоров.

В 1852 году генерал – губернатор Оренбургской губернии Василий Алексеевич Перовский утвердил проект открытия в пределах края акционерной золотопромышленной фирмы «Золотое руно».

С разрешением военного губернатора к поискам и разработкам золотых приисков приступили генерал Жемчужников, полковник Жуковский, купцы Болотов, Белов, Горячев. Рост частных приисков преобладал перед казенными. Если в 1845 году частных приисков было 13 из 61, то к 1851 году их число возросло до 30.

В Кваркенском районе золото добывали на берегах реки Суундук, особенно ее левобережной стороне, а также по берегам притоков Суундука Безымянки, Солончанки, Байтука, Карабутака, Айдырли, Каинды.

Владельцами золотых приисков стали купец Болотов, основавший прииски вокруг поселка, построенного им в живописном сосновом бору, и названном затем в честь его фамилии, а также орские мещане (ремесленники, мелкие торговцы, владельцы домов). В нашем районе это были мещане Мокшанцевы. Генерал Жемчужников к разработкам приисков привлекал местных жителей, а также прибывших в поисках удачи и быстрого обогащения дворян и купцов из других губерний. Были и старатели-одиночки, которые добывали золото с помощью лома и лопаты, чаще всего нелегальным способом.

Месторождения золота на территории района залегали на глубине от 70 сантиметров до полутора метров. Иногда залежи встречались даже на поверхности.

Слухи о богатых залежах россыпного золота, лежащего почти на поверхности, с невероятной быстротой начали распространяться не только по Оренбургской губернии, но и по другим губерниям Российской империи от Сибири до Украины, от первопрестольной Москвы до столичного Петербурга.

Началась так называемая «золотая лихорадка». С целью быстрого обогащения за счет неперенной удачи сюда приезжали люди различных сословий со всей России.

Церковные книги записей рождения, бракосочетания и смерти второй половины XIX века Кваркенской станицы, поселков Аландский, Адрианополь свидетельствуют о быстром росте населения данных поселений, основанных в 1843 году.

Рост населения на территории района выглядел следующим образом:

В станице Кваркенской в 1843 году, на начало заселения, было 100 жителей, а в 1865 здесь проживало 666 человек. Рост — в 6,66 раза. В Аландском — более чем в 8 раз. В Адрианополе — в 13 раз.

В селах Бриенте и Кульме, основанных в один год с вышеуказанными селами, также произошло увеличение числа населения, но оно было незначительным. В Бриенте вместо 349 жителей стало 478, а в Кульме вместо 450 лишь 484. В Екатериновке население увеличилось в 2,2 раза. В 1836 году было 240 человек, в 1865 году стало 524.

Приведенные ниже цифры свидетельствуют о том, что увеличение населения произошло как раз из-за «золотой лихорадки». В станице Кваркенской из 212 родившихся младенцев у 107 родители являются приезжими. В их числе из Верхнеуральска - 10; из Орска - 14; из Перми - 2; из Самары - 3; из Тюмени - 2 и по одному из Воронежа и Нижнего Новгорода. Остальные из других городов Оренбургской губернии.

В Аландском поселке - из Тобольской, Самарской, Симбирской и Пермской губерний. В Адрианополе записаны лица, прибывшие из Владимирской, Пензенской, Симбирской губерний.

Население азиатской части территории района увеличилось в 1865 году, то есть за 22 года, в 2,9 раза, с 1310 жителей до 3789.

К тому периоду только начинали обживать прииски по добыче золота. А господствующее положение в промышленной добыче золота занимали старатели. Часть из них работала у купца Болотова, у орских мещан Малахова Михаила Захаровича и Антонова Дмитрия Семеновича, у других владельцев золотых месторождений. Другая часть не входила в какую-либо организацию, а работала самостоятельно. Какую-то часть добытого золота «леваки» - старатели сдавали в казну Оренбургского казачьего войска по установленной цене, а другую пускали в продажу налево. С таким положением в добыче драгоценного металла не могли мириться руководители ОКВ, на землях которого добывалось золото. В упорядочении добычи золота, контроле за его использованием нуждались купцы, мещане и иные собственники.

Необходима была централизованная организация по добыче. строгому учету добытого золота, его распределению. И такая организация была создана. Создана не в Оренбурге, как центре Оренбургской губернии, ни в каком-либо другом городе Урала, а в столице Российской империи — Петербурге.

Содержание нижеупомянутых документов от 18 сентября 1897 года об образовании «Сувундукской (так записано в документе) золотопромышленной компании Орского уезда Кваркенской станицы» и «Материалы исследования золотых приисков Айдырлинский и Синий Шихан, произведенные с 15 по 19 ноября 1929 года таково.

Во вступительной части договора перечислены лица в количестве 39 человек, заключившие и подписавшие данный документ. Первым в списке учредителей компании указан генерал-майор Никифоров Петр Дмитриевич из Петербурга. Далее в списке указаны фамилия, имя, отчество, чин и сословие, откуда родом.

Но к какой бы губернии они не относились, у всех у них один адрес. одна прописка — столица российской империи г. С.-Петербург. Это свидетельствует о довольно состоятельных лицах, подписавших договор.

В договоре указывается, что перечисленные владельцы рудников (приисков), не имея средств и возможностей лично разрабатывать прииски, решили пригласить для этих целей вышеназванных лиц в количестве 39 человек. Для чего компания имеет капитал в сумме двадцати тысяч рублей, разделенный на 100 паев по двести рублей каждый.

Особые привилегированные условия были определены в договоре жене губернского секретаря М. А. Павловской. Параграф 5 гласил: «Открывателю золота, жене губернского секретаря Марии Александровне Павловской назначаем выдавать в полную собственность по 200 рублей кредитными билетами с каждого пуда шлихового (промытого) золота, добыто-

го на всех упомянутых в параграфе 1 приисках и заявках впредь до полной их выработки».

Сумма, выделяемая М.А.Павловской, была приличной. На одном лишь Айдырлинском прииске в некоторые годы добывалось свыше 700 кг золота, или 44 пуда. За что госпожа Павловская получала 8800 рублей. В 1897 году, цены на некоторые товары были следующие: одна голова КРС стоила от 15 до 40 рублей, овца – 4-6 рублей, лошадь – 15-60 рублей, мешок муки – 8 рублей, пуд пшеницы – 66-70 копеек, пуд овса или ржи – 40-50 копеек.

Суундукская золотопромышленная компания 1897 года сыграла свою положительную роль в упорядочении и увеличении добычи золота на территории Оренбургского казачьего войска. В 1913 году в Оренбургской губернии было добыто 174 пуда 8 фунтов золота, или 2746,4 килограмма золота.

Компания существовала до 1917 года. После революций (февральской и октябрьской) она прекратила свое существование, и дальнейшая судьба ее компаньонов неизвестна.

## ПРИИСК АЙДЫРЛИНСКИЙ

Прииск Айдырлинский находился в 9 км к северу от станции Айдырля и в 7 км к востоку от села Кваркено. Имел свое заводоуправление, несколько хозяйственных приисков – от Колчинского, Солончанского на северо-востоке до Кандинских и Урус-Кисюеносских на юге. Как золотоносный прииск Айдырлинский начал разрабатываться старателями с 1870 года.

Расцвет приисков приходился на начало 20 века, когда шахтеры добывали в год от 640 до 720 кг золота. Причем оно добывалось только на поверхностном слое как россыпи. Лишь к 1893 году владельцы рудников Антонов и Вишневская начали применять работающую от ручного привода ступу для растолочки руд весом в два пуда.

К этому времени содержание золота в верхних слоях было на исходе, и старателям приходилось иметь дело с кварцевой породой. Прииск Айдырля к моменту создания вышеупомянутой «Компании» имел площадь в 5300 десятин (одна десятина равна 1,1 гектара) и свыше ста золотоносных жил.

Наивысшее содержание драгоценного металла в 1904-1905 годах находилось в шахте «Новгородская», с 3-х тонн вымывалось до 4-х килограммов, в шахте «Фабричная» до одного килограмма получали с 10 пудов (160 кг) руды.

В дореволюционные годы поверхность всего золотоносного района была тщательно разработана старателями, которых в 1893 году на Айдырлинском прииске было до 500 артелей (в одной артели – не более 7 человек). Поверхностная разведка и разработка приносила владельцам приисков баснословные прибыли.

В 1917 году работы прииска стали сокращаться, а затем и вовсе были остановлены. С 1917 по 1927 год добыча золота на приисках Айдырлинский не велась, за исключением старателей-одиночек. За эти годы оборудование шахт не пополнялось. Время было сложное, революция, гражданская война, разруха, бесхозяйственность. Старые владельцы (российские и англичане) покинули прииски. Остались лишь рабочие и незначительная часть инженерно-технического состава.

В октябре 1929 года золотые прииски «Айдырля» и «Синий Шихан» обследовала комиссия от Оренбургского Союза горняков. После остановки в 1917 году некоторые шахты были частично пущены в конце 1927 года.

На 1930 год была утверждена добыча золота в количестве 129 килограммов. На всех приисках системы «Айдырля» к осени 1929 года работало 445 человек, с уменьшением числа работающих зимой (85 человек).

В 1929 г. было построено здание школы. До этого здесь работала начальная школа. В 1938 году в районе было две средние школы: в Кваркено и в поселке Айдырлинском (прииске).



С 1948 года директором Айдырлинской средней школы стал педагог с математическим образованием, выходец из высокообразованной семьи Ананьевых—Василий Николаевич, окончивший в 1913 году Айдырлинскую школу. В школе до войны и в первые ее годы вплоть до закрытия приисков, кроме русского языка, изучался и казахский язык.

С 1898 по 1930 годы на прииске «Айдырлинском» фельдшером и акушером работал отставной военный фельдшер, отец Василия Николаевича — Николай Фаддеевич Ананьев, который в 1954 году был награжден орденом Ленина.

Два десятилетия конца 19 века и четыре десятилетия 20 века (до 1943 года) прииск «Айдырлинский» занимал ведущее место в истории района. Слава о приисковских ярмарках была известна далеко за пределами района. Сюда съезжались купцы, крестьяне из Троицкого и Орского уездов, Тургайской области. Но наибольшее число посетителей ярмарки было из Кваркенского района. Продавали хлеб, скотину, сено, грибы, муку, сало, ягоду, молочную продукцию. Покупали промышленные товары, сладости, пряности, одежду, сельхозтехнику, сельхозинвентарь. В дни ярмарки заметно увеличивался доход у владельцев кабаков и заезжих дворов.

Производство приисков после 1929 года входило в нормальное русло. Пополнялся жилой фонд шахтеров, повышался уровень их жизни. Среди жителей района это была самая зажиточная прослойка населения. Рос профессиональный уровень шахтеров, особенно после открытия в середине 30-х годов на прииске «Айдырлинском» школы ФЗО (фабрично-заводского обучения) № 212 для подготовки шахтеров.

Добыча золота на шахтах прииска системы «Айдырля» велась до 1943 года. В 1943 году прииск был закрыт. Однако еще многие годы не покидали поселок его жители. Окончательно прекратил свою историю поселок Айдырлинский в середине 60-х годов XX столетия.

## КВАРКЕНСКИЙ РАЙОН В ГОДЫ ВЕЛИКОЙ ОТЕЧЕСТВЕННОЙ ВОЙНЫ



*Губарев Г. М.*

Горечь поражений и потерь, радость побед в годы Великой Отечественной войны испытали вместе со всем народом и жители Кваркенского района.

По данным райвоенкомата, в Красную Армию было призвано 7501 человек. Они сражались на фронтах от Карелии до Одессы, от Москвы, Ленинграда и Сталинграда до берегов Днепра, болот Белоруссии и республик Прибалтики, освобождали страны Европы от Норвегии и Финляндии на севере до Болгарии и Югославии на юге, штурмом брали логово фашизма — Берлин.

Особо отличившиеся в сражении с врагом, совершившие подвиги были удостоены высокого звания Героя Советского Союза. Это — Губарев Григорий Миронович, Заикин Федор Михайлович, Ишанов Истай, Козлов Иван Иванович, Колокольцев Федор Николаевич и Кузнецов Иван Алексеевич.

Из шести Героев Советского Союза района самым молодым оказался рядовой, стрелок 538-го стрелкового полка 120-й стрелковой Гатчинской Краснознаменной дивизии Григорий Миронович Губарев.

Родился 15 августа 1925 года в селе Кваркено. Семнадцатилетний юноша со школьной скамьи добровольцем ушел на фронт. Прошел большой, трудный боевой путь. Сражался под Волховом и Новгородом. Островом и Псковом, на Нарвском плацдарме, участвовал в штурме финских укреплений на Карельском перешейке, в прорыве блокады Ленинграда, освобождении Выборга, Эстонии в разгроме врага в Восточной Пруссии, Четыре раза был ранен и каждый раз возвращался в строй.

Особенно отличился в Висло-Одерской наступательной операции.

23 января 1945 года полк, в котором воевал рядовой Губарев, вышел к Одеру. С автоматчиками под огнем противника он переправился на другой берег, первым ворвался в деревню Одерфельде. Автоматным огнем и гранатами выбил гитлеровцев из первых трех домов, дал возможность укрепиться в них передовому отряду. Однако дальнейшему продвижению наших подразделений мешали фашисты, засевшие на чердаке. Губарев под сильным огнем пробрался на чердак и гранатами уничтожил противника.

27 января в Одерфельде гитлеровцы направили для подавления наших позиций полк пехоты при поддержке четырех танков. Разгорелся неравный бой. Подпустив на близкое расстояние, бронейщики подбили три танка. Против пехоты врага в бой вступили наши автоматчики. Во время отражения одной из контратак был ранен командир отделения. Рядовой Губарев принял командование отделением на себя, очищая от фашистов дом за домом. В этом бою отделение уничтожило 15 гитлеровцев, лично Гриша Губарев – семь. Вражеская атака была отбита.

За этот подвиг 10 апреля 1945 года двадцатилетнему Григорию Мироновичу Губареву было присвоено звание Героя Советского Союза.

После демобилизации закончил сельскохозяйственный техникум, работал агрономом колхоза в Волгоградской области. После выхода на пенсию выехал на постоянное место жительства в Уральск (Казахстан), где и проживал в последнее время.

В мае 1990 года по приглашению районного совета, ветеранов войны приезжал в Кваркено на празднование 45-1 годовщины Победы над фашистской Германией. Поддерживал связь с краеведами Кваркенской средней школы.



*Герой Советского Союза Губарев Григорий Миронович с активом района у памятника Победы в райцентре*

## ГЕРОЙ-РАЗВЕДЧИК

Герой Советского Союза Федор Михайлович Заикин родился в селе Кваркено 16 февраля 1916 года. Здесь же учился в начальной школе. В 1933 в Аландском закончил школу крестьянской молодежи (ШКМ). В то время на весь район она была единственной, которая давала неполное среднее образование.

Затем – курсы зооветспециалистов и работа в данной должности в колхозе «Путь к социализму» (Адрианополь). По совету отца (финансиста по образованию) Федор Михайлович окончил финансовый техникум. До призыва на воинскую службу работал инспекто-





*Заикин Ф. М.*

ром в Кваркенском райфинотделе. Комсомольцы Кваркено избрали Федора Михайловича секретарем комсомольской организации села. Здесь произошло знакомство двух Федоров (Заикина и Колокольцева) — двух будущих Героя Советского Союза, которое переросло в многолетнюю крепкую дружбу.

В конце 1939 года был призван в ряды Красной Армии. Служил в Саратове, окончил полковую школу младших командиров. С первых дней Великой Отечественной войны до октября 1943 года воевал на Западном, Воронежском и Первом Украинском фронтах. Участвовал в обороне Москвы, форсировании Днепра, освобождении Украины. Дважды тяжело ранен и контужен.

Звание Героя Советского Союза Ф. М. Заикину присвоено 29 октября 1943 года за отвагу и мужество, проявленные при форсировании Днепра, захвате и удерживании плацдарма на за-

падном берегу реки.

Правый берег Днепра гитлеровцы превратили в неприступную цитадель, особенно в районе города Киева. И тем более ответственное было задание группе разведчиков во главе со старшим сержантом Заикиным закрепиться на правом берегу.

Ночью, используя рыбачьи лодки и бревенчатые плоты, взводу удалось беспрепятственно преодолеть водную преграду. На берегу Заикин приказал прежде всего рыть окопы и приготовиться к отражению контратаки. Вскоре гитлеровцы обнаружили высадившийся десант и начали теснить горстку бойцов, пытаясь сбросить их в реку.

Встретив дружный и пулеметный огонь, фашисты отошли назад. Несколько раз они предпринимали безуспешные атаки, оставляя на поле убитых. Были потери и во взводе Заикина. Особенно трудно было с боеприпасами. «Без команды не стрелять!» - приказал Заикин.

В очередной раз, как только фашисты подошли вплотную к окнам, прозвучала команда: «Огонь!». Гитлеровцы вновь отступили, оставив много убитых. Стрелять было уже нечем. Положение разведчиков было безвыходным. И тогда командир принимает решение при очередной атаке немцев вызвать огонь на себя.

Как только гитлеровцы снова бросились в атаку, в эфир была передана команда: «Вызываю огонь на себя!». С левого берега ударила артиллерия. Ее снаряды рвались в самой гуще атакующих фашистов, почти рядом с окопами разведчиков. А в это время через Днепр переправлялись все новые и новые подразделения. Маленький плацдарм, удержанный горсткой храбрецов, расширялся. В этом бою Федор Михайлович получил тяжелое ранение и был отправлен в госпиталь.

Он находился в госпитале, когда в газетах появился Указ о присвоении ему звания Героя Советского Союза. В 1944 году был демобилизован из армии по ранению. Окончил в Москве финансово-экономический институт, работал в Госбанке Оренбурга, заместителем директора кожевенно-обувного объединения «Урал». Весь послевоенный период вел общественную работу, часто выступал перед школьниками и молодежью с рассказами о войне.

Приезжал к землякам в Кваркено, когда позволяло здоровье. Его имя носит детская пионерская организация Кваркенской средней школы.

Федор Михайлович умер 13 февраля 1995 года, три дня не дожив до своего дня рождения. Это был чуткий, отзывчивый, высокой культуры человек. Он помог району связаться со своим довоенным другом Героем Советского Союза Федором Николаевичем Колокольцевым. Несмотря на тяжелую болезнь, он сумел летом 1994 года принять делегацию школьников-краеведов Кваркенской школы, побеседовать с каждым из них, вручил им подарки, пообещал приехать в Кваркено.

Память о нем свято хранится в сердцах кваркенцев.

## СТАНИЦА ЕКАТЕРИНИНСКАЯ (ЕКАТЕРИНОВСКАЯ)

Основанную в 1836 году станицу Екатериновскую заселили переселенцы из самарских и бузулукских казаков в количестве 63 человека. Место было выбрано удачное: с двух сторон крутой берег реки Айдырлинки, с других сторон обволакивали станицу валом и рыли рвы.

Семьи казаков со старой линии перевозились постепенно – через год, а то и два. В Екатериновке стали строить для себя дома лишь на следующий год: на 4 семьи один дом, а затем уже каждой семье строился отдельный дом.

Краевед из города Орска Б. Коростин называет в числе первых переселенцев Екатериновки Матвея и Михаила Чертыковцевых, Ивана Горшенина, Степана Михайлова, Сапожникова.

Казаки новой линии приступили к строительству амбаров, сараев, бань, кухонь, других подворных построек, заборов из гранита. Хорошо, что запасы его в районе были в большом количестве.

Екатериновцы добывали гранит в 10-12 км от села в сторону села Майского. Там до сих пор сохранились огромных размеров траншеи из гранита длиной каждая до километра, шириною 4-5 метров и высотой 2 метра.

Села Новой линии Екатериновка, Кваркено, Аландское, Адрианополь, Кульма и Бриент были в те годы хорошо укреплены гранитными стенами.

Нелегкой и беспокойной была жизнь казаков и их семей на границе Российской империи и Казахстана. Но казаков трудности не пугали. Через четыре года в 1840 году в Екатериновке уже насчитывалось 75 дворов и 117 лиц мужского пола против 63 лиц мужского пола в 1836 году. Лица женского пола в то время в расчет не принимались.







С весны 1843 года были основаны станица Кваркенская и казачьи поселки Аландский, Адрианополь, Бриент и Кульма.

В районе тогда было две станицы: Кваркенская, которой подчинялись казачьи поселки Екатериновка, Аландское, Адрианополь, Бриент, Кульма. Станице Таналыкской подчинялись Уртазым и Березовка.

После заселения района в 1843 году казаками из станицы Краснохолмской и других станиц Оренбургской губернии, а также калмыками расформированного полка из станицы Ставропольской на Волге, служба казаков Екатериновки была напряженной. Она по-прежнему оставалась пограничным постом, защищающим Российскую империю от набегов кочевников.

В Екатериновке, как и в других казачьих станицах и поселках, продолжался рост населения увеличение производства скот в подворьях казаков. Так в 1865 году в Екатериновке проживало 524 человека, из них 241 человек мужского рода, в хозяйствах находилось 333 головы КРС 255 лошадей, 926 овец. В том году в Екатериновке заготовлено 4955 пудов зерна.

Служба казаков станицы Екатериновской, как и казаков других станиц и поселков, обходилась дешево государству, но дорого самим казакам. Казакам земля государством отдавалась в бесплатное пользование. Казаки освобождались от разного рода налогов и податей. За это казаки за свой счет должны были приобретать двух строевых коней и вооружение.

В состав вооружения входило 51 наименование, в их числе, сшитая по форме шинель и мундир с шароварами, две пары форменных сапог, две фуражки, шапка, пика, папаха и многое другое.

С 18 до 21 года казак проходил так называемый подготовительный разряд службы. В возрасте 22 лет его провожали на действительную службу на три года. К этому времени казаки в большинстве своем обзаводились семьями.

На службу казака провожали торжественно. Перед отъездом казак обходил всех род-



ных, а в день отъезда все родные собирались в его доме. После угощения молодой казак благодарил родителей своих и родителей жены за воспитание и получал их благословение. Ему подвели полностью снаряженного коня. Казак кланялся коню в пояс, просил не подводить его в трудную минуту, обещал заботиться о нем, прощался со всеми провожающими и уезжал на службу.

По возвращении домой казак до 33 лет находился в строевом разряде. По месяцу находясь на лагерных сборах в станице Кваркенской, с 33 до 38 лет его служба состояла в хозяйственных и общественных работах по ремонту дорог, строительству мостов, конюшен, складов для хранения зерна и сена на случай пожара, других непредвиденных обстоятельств. После 38 лет казака увольняли в отставку. Семья казака владела довольно большим количеством скота, в среднем по 16 голов крупного рогатого скота и лошадей. В Екатериновке некоторые семьи содержали верблюдов.

Существование казачьих хозяйств без торговли было невозможным, Торговали зерном, скотом. Ездили на ярмарки в станицу Кваркенскую (с 8 по 1 июля с 1 по 8 октября) и на золотодобывающий прииск Айдырлинский, где была самая богатая и продолжительная ярмарка. По понедельникам в казачьих селах были базары.

На ярмарки и базары казаки, кроме зерна и скота, привозили молочную продукцию, вязаные и валяные изделия, соленья и варенья с огородов и бахчей, а также дары природы (вишню, клубнику, грибы).

В Екатериновке были лавки (магазины), где можно было купить сеялки, плуги, посуду, сундуки, самовары. Располагались лавки в каменных зданиях типа амбаров с выходной дверью, обитой железом на улицу.

Военная реформа 1867 года освободила казаков от воинской службы, обязанностей иметь оружие, строевого коня. Взамен этого на них возлагались особые сборы в войсковую казну. За землю под усадьбой, садом, огородом пользование сенокосом, выгоном, пастбищем для скота устанавливалась плата. Оставшиеся в казачьем сословии не утратили своих обязанностей, устава, обряда, но по роду занятий они в большей степени становились землевладельцами, трудились своим семейным коллективом.

Стали появляться новые поселения. Около Екатериновки появился Алтуй. Часть екатериновцев ушли работать старателями в золотые прииски Синий Шихан, Айдырлинский, Каинду.

Прежним оставалось управление станичным обществом, через станичного схода, станичного атамана и станичного суда. Станичное управление ведало всеми военными и гражданскими делами. Такая форма управления действовала до 1917 года.

В 1917 году во всех населенных пунктах создавались органы власти сторонников Советской власти (ревкомы) и сторонников атамана Дутова (казачьи комитеты). Екатериновка не была исключением. Наряду с данными органами власти для решения важных вопросов продолжали собирать сходы казаков.

В 1921 году для голодающих жителей Екатериновки из районного фонда было выделено 14 пудов зерна. Кроме этого из уезда (г. Орск) для вывозки зерна голодающему населению Екатериновки выделялась одна подвода.

В конце 1929 года в Екатериновке создан колхоз с названием «Красный путиловец», которое он носил до 1957 года когда вошел как Екатериновское отделение совхоза «Урожайный».

В десятилетие (1929-1939 годы) произошли значительные изменения в занятии населения. Коллективная форма хозяйствования в сельском хозяйстве стала преобладающей. Число колхозников в 1939 году в сравнение с 1929 годом увеличилось в 4,6 раза. Число единоличников в районе составляло менее одного процента.

В 1937 году колхоз Екатериновки входил в состав Аландской МТС (организована в 1932 году), и владел посевной площадью 2848 гектаров. Комбайнер Аландской МТС Сидоренко Алексей Дмитриевич с 12 по 30 августа 1937 года убрал 864 гектара и заработал 3544

рубля. Агрегат Сидоренко А.Д. получил от дирекции Аландской МТС премию в сумме 650 рублей, лично начальник агрегата - 200 рублей.

Агрегат И. С. Малюкова из колхоза «Красный путиловец», соревнующийся с Сидоренко А.Д., сцепом двух комбайнов «Сталинец» убрал 1480 гектаров и премирован дирекцией Аландской МТС 500 рублями, лично Малюков получил премию 200 рублей. Агрегат Малюкова И.С. убрал **половину** колхозных полей, занятых под зерновыми.

На второй день войны, 23 июня 1941 года, исполком Кваркенского сельского Совета рассмотрел вопрос о мобилизации. Екатериновка не осталась в стороне от событий периода Великой Отечественной войны. Жители села трудились под лозунгом « Все для фронта, все для победы!» Провожали на фронт бойцов, получали от них письма, слали им посылки, собирали денежные средства на строительство танков, самолетов.

В 1944 году газета «Советская степь» писала:

«Новую блестящую победу на трудовом фронте одержал коллектив трактористов, рабочих и служащих Аландской МТС. Воодушевленные первомайским приказом тов. Сталина, желая оказать фронту еще большую помощь, коллектив трактористов Аландской МТС 20 мая выполнил план тракторных работ. На 27 мая аландцы план посева яровых культур в колхозах, обслуживаемых Аландской МТС, выполнили полностью на площади 10 722 гектара, вместо плана 10 700 га. Поднято целинных земель под посев яровых культур на площади 2647 га».

В годы войны вырос отряд женщин – механизаторов. Женский отряд Аландской МТС пополнился Анной Карякиной, Марфой Милицкой, Марией Галкиной, Татьяной Сидоренковой из села Аландского, Раисой Кирилловной Мальцевой из села Свободного, удостоенной в послевоенное время высшей наградой страны ордена Ленина и приза Паши Ангелиной и другими.

Согласно Книге Памяти Кваркенского района, на фронтах погибло и умерло от ран 68 екатериновцев. Среди них 11 Михайловых, 12 Пospelовых. Воевали отцы, воевали их сыновья. Иногда их фронтовые дороги сходились. Это была военная радость не только для родных, но и для всех окружающих. Об одной из таких встреч пойдет ниже речь.

Боев Павел Николаевич ушел защищать Родину с первых дней войны. Его сын Николай работал трактористом в Кваркенской МТС. В 1942 году на год раньше положенного срока подал в военкомат заявление добровольцем идти на фронт. Его просьбу удовлетворили и отправили в Уфу на курсы младших командиров. Воевал под Курском, в битве за Днепр. Здесь на земле Украины произошла первая встреча Боева-отца и Боева-сына. Сфотографировались на память. Фотография эта хранится в семье Боевых до сих пор.

Вторая их встреча произошла в 1944 году в городе Кисловодске, куда они после ранения попали в госпиталь.

Екатериновцы по праву гордятся тем, что их земляк Михайлов Алексей Александрович награжден тремя орденами Славы, что приравнивается к высокому званию Героя Советского Союза.

Родился в 1918 году в селе Екатериновка в семье крестьянина. Русский. Член ВЛКСМ. Окончил 7 классов. До войны работал конюхом, затем счетоводом. В Советскую Армию призван в 1940 году. Воевал на Северо-Западном, Ленинградском Карельском, 1-м Украинском фронтах. Был ранен. Награжден тремя орденами Славы, медалями.

Екатериновка имеет полное право гордиться тем, что среди ее воинов есть Герой Советского Союза Ищанов Истай.

В конце сентября 1943 года на многих участках фронта советские войска вышли к берегам Днепра. На правом высоком берегу реки гитлеровцы создали долговременные укрепления и были уверены, что на этом рубеже сумеют надолго задержать наше наступление.

Артиллеристы 206-го гвардейского легкого артполка 3-й гвардейской легкоартил-

лерийской. Бахмачско-Киевской бригады с ходу форсировали Днепр и после переправы вели упорные бои на западном берегу в районе с. Медвин. Наводчиком орудия в этом гвардейском полку служил младший сержант Истай Ишанов.

До форсирования Днепра гвардеец участвовал в Сталинградской и Курской битвах, в освобождении Украины. Был дважды ранен. Награжден орденами Отечественной войны 2-й степени, Славы 3-й степени, Красной Звезды. И вот теперь за отвагу и мужество, проявленные при форсировании Днепра, Истай Ишанов был представлен к самой высокой награде — званию Героя Советского Союза. Ходатайство командования было удовлетворено.

Герой Днепра затем форсировал Западный Буг, Вислу. На западном берегу Вислы на Сандомирском плацдарме разгорелись упорные бои. Здесь в трехдневном сражении Ишанов уничтожил свыше пятидесяти гитлеровцев. В последнем бою он получил смертельную рану. 2 сентября 1944 года И. Ишанов скончался в госпитале.

Первая послевоенная Доска Почета Кваркенского района в районной газете «Советская Степь» была посвящена передовиками весеннего сева. В их числе были трактористы Хорошилова К и Малюков А.А. из Кваркенской МТС. В весенний сев 1947 года отряд Якова Тимофеевича Митрофанова из Кваркенской МТС на 100% выполнил план весеннего сева. Засеяно 554 гектара, поднято целинно-залежных земель (69 гектаров, что составляет 121 процент к плану). Высоких показателей добились трактористы Пospelов И.Т. и Аверин Александр. Бригадир бригады № 2 колхоза «Красный путиловец» Горшенин А.И. обязался получить в 1947 году по 98 пудов с каждого гектара на площади 550 га.

Освоение целинных и залежных земель коснулись и Екатериновки. Председателем колхоза более 5 лет работал Митрофанов Я.Т. 11 ноября 1956 года было опубликовано постановление Чкаловского областного Совета депутатов трудящихся и бюро обкома КПСС о занесении его на областную Доску почета. Вообще, 1956 год был годом триумфа для екатериновцев.

Колхоз «Красный путиловец» в этот год намолотил 630 тысяч пудов зерна — на 110 тысяч больше, чем за последние три года вместе взятые. Государству было сдано 433 тысяч пудов — вдвое больше, чем за три предыдущих года. Получено около 5 миллионов рублей дохода, в том числе, от животноводства — более 400 тысяч. Два миллиона рублей колхозники отчислили в неделимый фонд. Семьи колхозников получили значительные суммы денег и много пшеницы. Так, семья Пospelова В.И. получила 300 пудов пшеницы (12,5 центнеров) и 8605 рублей. Колхозники покупали велосипеды, радиоприемники, патефонг, хорошую мебель, костюмы, пальто.

Правление колхоза «Красный путиловец» решило в 1957 году построить десять жилых домов, клуб на 150 мест, детские ясли, электростанцию, пилораму, зернохранилище на 9 тысяч центнеров и три полевых стана.

Митрофанову Якову Тимофеевичу — председателю колхоза «Красный путиловец» — за особые заслуги в освоении целинных и залежных земель, успешное проведение уборки урожая и хлебозаготовок в 1956 году было присвоено звание Героя Социалистического Труда с вручением ордена Ленина и золотой медали «Серп и Молот».

В марте 1957 года в районе были проведены коренные изменения форм сельскохозяйственной собственности. Машино-тракторные станции (МТС) были реорганизованы в совхозы «Аландский», «Зауральный» и «Урожайный». Колхоз «Красный путиловец» стал Екатериновским отделением совхоза «Урожайный».

В последующие годы в Екатериновке происходили положительные изменения в социальной сфере и улучшение облика казачьего села. В 1964-1984 годах были построены типовая школа, детский сад, Дом культуры, откормплощадка для КРС, кормоцех. В декабре 2000 года открыт Дом милосердия на 25 коек.

лерийской. Бахмачско-Киевской бригады с ходу форсировали Днепр и после переправы вели упорные бои на западном берегу в районе с. Медвин. Наводчиком орудия в этом гвардейском полку служил младший сержант Истай Ишанов.

До форсирования Днепра гвардеец участвовал в Сталинградской и Курской битвах, в освобождении Украины. Был дважды ранен. Награжден орденами Отечественной войны 2-й степени, Славы 3-й степени, Красной Звезды. И вот теперь за отвагу и мужество, проявленные при форсировании Днепра, Истай Ишанов был представлен к самой высокой награде – званию Героя Советского Союза. Ходатайство командования было удовлетворено.

Герой Днепра затем форсировал Западный Буг, Вислу. На западном берегу Вислы на Сандомирском плацдарме разгорелись упорные бои. Здесь в трехдневном сражении Ишанов уничтожил свыше пятидесяти гитлеровцев. В последнем бою он получил смертельную рану. 2 сентября 1944 года И. Ишанов скончался в госпитале.

Первая послевоенная Доска Почета Кваркенского района в районной газете «Советская Степь» была посвящена передовиками весеннего сева. В их числе были трактористы Хорошилова К и Малюков А.А. из Кваркенской МТС. В весенний сев 1947 года отряд Якова Тимофеевича Митрофанова из Кваркенской МТС на 100% выполнил план весеннего сева. Засеяно 554 гектара, поднято целинно-залежных земель (69 гектаров, что составляет 121 процент к плану). Высоких показателей добились трактористы Пospelов И.Т. и Аверин Александр. Бригадир бригады № 2 колхоза «Красный путиловец» Горшенин А.И. обязался получить в 1947 году по 98 пудов с каждого гектара на площади 550 га.

Освоение целинных и залежных земель коснулись и Екатериновки. Председателем колхоза более 5 лет работал Митрофанов Я.Т. 11 ноября 1956 года было опубликовано постановление Чкаловского областного Совета депутатов трудящихся и бюро обкома КПСС о занесении его на областную Доску почета. Вообще, 1956 год был годом триумфа для екатериновцев.

Колхоз «Красный путиловец» в этот год намолотил 630 тысяч пудов зерна – на 110 тысяч больше, чем за последние три года вместе взятые. Государству было сдано 433 тысяч пудов – вдвое больше, чем за три предыдущих года. Получено около 5 миллионов рублей дохода, в том числе, от животноводства – более 400 тысяч. Два миллиона рублей колхозники отчисли в неделимый фонд. Семьи колхозников получили значительные суммы денег и много пшеницы. Так, семья Пospelова В.И. получила 300 пудов пшеницы (12,5 центнеров) и 8605 рублей. Колхозники покупали велосипеды, радиоприемники, патефонг, хорошую мебель, костюмы, пальто.

Правление колхоза «Красный путиловец» решило в 1957 году построить десять жилых домов, клуб на 150 мест, детские ясли, электростанцию, пилораму, зернохранилище на 9 тысяч центнеров и три полевых стана.

Митрофанову Якову Тимофеевичу – председателю колхоза «Красный путиловец» – за особые заслуги в освоении целинных и залежных земель, успешное проведение уборки урожая и хлебозаготовок в 1956 году было присвоено звание Героя Социалистического Труда с вручением ордена Ленина и золотой медали «Серп и Молот».

В марте 1957 года в районе были проведены коренные изменения форм сельскохозяйственной собственности. Машино-тракторные станции (МТС) были реорганизованы в совхозы «Аландский», «Зауральный» и «Урожайный». Колхоз «Красный путиловец» стал Екатериновским отделением совхоза «Урожайный».

В последующие годы в Екатериновке происходили положительные изменения в социальной сфере и улучшение облика казачьего села. В 1964-1984 годах были построены типовая школа, детский сад. Дом культуры, откормплощадка для КРС, кормоцех. В декабре 2000 года открыт Дом милосердия на 25 коек.





*Средняя школа в Екатериновке*



*Казацкий дом в Екатериновке*





*Одна из первых улиц Екатериновки*



*Дом милосердия в Екатериновке*

## ПОСЕЛОК КРАСНОЯРСКИЙ (СТАНЦИЯ АЙДЫРЛЯ)

История названия станции Айдырля таится в красивой старинной легенде. Она гласит, что когда-то давно в этих местах жили девушка Дырля и парень Ай, которые горячо любили друг друга. Речку с тех пор стали называть Айдырлинкой. А она, в свою очередь, позже дала название станции Айдырля, построенной на ее берегу.

Первые упоминания в архивных документах о золотодобывающем прииске Айдырлинском относятся к 1913 году. Вокруг прииска были расположены казачьи станицы. в их числе и Екатериновка. Шло время, жизнь менялась, был закрыт прииск, но стала строиться железная дорога. И в 1926-1927гг, во время прокладки участка железной дороги от станции Орск до станции Каргала, в 10 км от бывшего прииска и в 8 км от станицы Екатериновка стала строиться станция Айдырля и образовался поселок Красноярский. Кстати, название его также связано с рекой Айдырлинкой, берега которой сложены из красной глины.

Население этого поселка составили бывшие рабочие золотодобывающего прииска и жители близлежащих станиц. К концу 1929г. строительство в основном было закончено. Сначала поселок был небольшой, но со временем он разросся, а станция Айдырля постепенно превратилась в большой железнодорожный узел. По данным железнодорожного архива г.Орска полное официально принятое название учреждения – станция Айдырля – южно-Уральской железной дороги было принято в 1930г.

Первая школа на станции Айдырля была открыта в 1929г. А в 1937г. заложен фундамент первого типового здания средней школы. С 1938 г. школа начала работать. Первый выпуск десятилетки состоялся в 1942 г. В 1959г. здесь обучались 1340 учеников. В 60-е гг. построено новое здание школы. За все эти годы в школе работало 7 отличников народного просвещения и 4 заслуженных учителя РСФСР. Из стен школы вышло 39 золотых и серебряных медалистов.

В годы Великой отечественной войны из поселка Красноярский ушло на фронт 2077 человек. Из них вернулось только 1362; 436 человек погибло; 279 – пропало без вести.

Айдырля бережно хранит память о своем земляке – Герое Советского Союза Иване Ивановиче Козлове. Он родился в 1919 году. Закончил начальную школу. С 16 лет стал работать шахтером на золотом прииске. Тяжелый труд шахтера закалил его волю, характер. В армии с 15 мая 1939 года. Закончил школу младших командиров. Войну встретил в должности помощника командира взвода. Воевал на различных фронтах. Оборонял Смоленск, Москву, Сталинград. Освобождал Тверскую, Псковскую, Новгородскую области. Латвию.

6 марта 1945 года Иван Иванович Козлов погиб при освобождении Латвийской ССР. Похоронен на воинском кладбище с. Анненское. А 24 марта 1945 года за отвагу и мужество, проявленные в боях с немецко-фашистскими захватчиками при освобождении Псковской области, Ивану Ивановичу Козлову посмертно присвоено звание Героя Советского Союза.

В настоящее время в поселке проживает 20 ветеранов ВОВ, 40 участников Чеченской войны и 5 воинов-интернационалистов.

Жители поселка Красноярский передают из поколения в поколение семейные истории похожие на легенды. Такой легендой-былью стала жизнь одного из жителей станции Айдырля Ивана Степановича Малюкова. Он родился в казачьей станице Екатериновка в 1910 году и с малых лет удивлял взрослых особой смышленостью и умелостью рук. Годы раннего детства он провел без отца, который ушел на фронт Первой мировой войны в 1914 году и вернулся только после окончания гражданской войны.

Большая часть жизни Ивана Малюкова связана со станцией Айдырля. Смолodu его уважительно звали по отчеству – Иваном Степановичем. За то, что мог починить трактор, комбайн, разобраться с любой электротехникой. Работал этот айдырлинский «кулибин»





*Айдырля. Вид с горы*

водителем, машинистом компрессора в вагонном цехе, осмотрщиком вагонов, при этом был мастер на все руки: механик, слесарь, токарь, даже пимокат — валенки валял дома.

А весной и летом железнодорожник Малюков становился хлеборобом. Тридцать лет участвовал в посевной и уборке урожая на комбайне. За рекордный намолот зерна он был представлен к званию Героя Социалистического Труда. Так как формально он не был колхозником, звезда миновала героя.

Неординарные качества умельца проявились и в годы войны. На фронт его призвали в 41-м, воевал рядовым. Но так воевал, что его дважды награждали отпуском домой — редкий случай для солдата.

Труженик и воин, казак Малюков со своей супругой — тоже казачкой, которую всегда ласково называл Анюточкой, положил начало большой семейной династии. В этой прекрасной, большой, и несмотря на расстояния единой и дружной семье — десять внуков, четырнадцать правнуков. Недавно родился праправнук Матвейка. В их делах, удачах, памяти продолжается жизнь Ивана Степановича Малюкова и значит, ниточке этой не будет конца.

Освоение целинных земель — значимая веха в истории Кваркенского района. Это оказало влияние на жизни и судьбы не только людей, но и населенных пунктов. Так, в 50-70-е гг. XX в. население поселка Красноярский составляло уже 5 тысяч человек. В это время здесь работал элеватор, было организовано большое автохозяйство (так называемая автодорога), которое обслуживало два района — Кваркенский и Адамовский.

Дальнейшее свое развитие поселок получил при строительстве газопровода «Бухара — Урал». Особое внимание уделялось созданию комфортных условий жизни людей: в Красноярском работали две средние и одна начальная школы, два клуба, музыкальная школа, библиотеки, развивалась художественная самодеятельность, были созданы три футбольные команды.

12 июля 2008 года красноярцы впервые отметили день своего поселка, которым привыкли гордиться и искренне любят. В этот же день состоялось великое событие в жизни



*Начало 40-х годов. Учащиеся средней школы станции Айбырля*

каждого жителя поселка — открытие и освящение храма в честь святого великомученика Георгия Победоносца. Он стал святым местом, символом добра и веры, нравственной опоры в благих делах.

Сегодня в поселке Красноярский проживает около 3 тысяч человек, работает элеватор, мельница, газокompрессорная станция, развивается средний и малый бизнес, осуществляется газификация села, врачебная амбулатория справилась с новосельем, решаются другие социально-культурные проблемы. В поселке по-прежнему работают две школы, которые гордятся своими выпускниками — учителями и врачами, рабочими и строителями, художниками и поэтами, военными и государственными деятелями. А это значит, что жизнь продолжается, и у поселка Красноярский впереди еще много событий, достижений, свершений.



*1973 год. Выпускной класс школы № 20 с. Айдырля. Во втором ряду среди педагогов вторая слева: директор школы Александра Михайловна Степанова – «Заслуженный учитель РСФСР», «Почетный железнодорожник», замечательный педагог, воспитатель, талантливый организатор, чудесный человек. Первая справа: Анна Ивановна Акулинкина – первая любимая учительница многих выпускников*



*Учителя – ветераны школы № 20 ст. Айдырля. Крайний слева: Алексей Алексеевич Юрик, выпустил 64 класса, 13 из них как классный руководитель. Рядом с ним: «Заслуженный учитель РСФСР», историк, Дмитрий Алексеевич Шадрин*





*Школа №20 пос. Красноярский*



*Река Айдырлинка*





*Дом Ивана Степановича и Анны Никитичны Малюковых*

## КАЗАЧИЙ ПОСЕЛОК АДРИАНОПОЛЬ

Географическое положение данного поселка было выгодно во многих отношениях.

Во-первых – близость золотых приисков, таких, как Колчино, Болотовск, Синий Шихан. Это способствовало привлечению в Адрианополь большого отряда золотарей и купцов, которые устраивали в поселке летние и осенние ярмарки.

Во – вторых, Адрианополь расположен в окружении березовых колков и сосновых боров – Болотовского, Аландского, Адрианопольского, в которых в то время водились лоси и косули, лисицы и зайцы, белки, тетерева, куропатки. В лесах и лесостепи в изобилии произрастали вишня клубника, костеника, различные виды грибов – шампиньоны, грузди, белые. Но самым главным и важным богатством природы была древесина берез и сосны, которая использовалась при строительстве домов, усадеб, а также для отопления.

Кровля крыш была из соломы у бедняков, тесовая – у зажиточных казаков. Купцы, владельцы мельниц, пилорам, хозяева участков золотых приисков могли позволить себе крыть дома кровельным железом. Золотопромышленникам лес был нужен для укрепления шахт.

В Адрианополе было одиннадцать мельниц – пять водяных и шесть ветряных, маслобойни, пилорамы для распиловки сосновых бревен на доски различной толщины от брусьев, из которых строили стены домов, от досок 50-60-миллиметровых до тесовых. Из горбыля толщиной до 100 миллиметров ставили прочные, теплые полы и потолки домов. До сих пор в некоторых селах (Кваркено, Аландское, Адрианополь, Кульма) сохранились дома с такими стенами, потолками и полами.

Пиломатериал из поселка Адрианополь купцы продавали на ярмарке у себя, а также вывозили на ярмарки прииска Айдырлинский, станицы Кваркенской.

Адрианопольские охотники выставляли на ярмарках свою продукцию—шкурки пушных зверей (белок, лисиц), диетическое мясо. Славилась адрианопольские клубника, вишня, грибы.

До 1885 года казаки поселка Адрианополь совершали церковные обряды (рождения,



### *Адрианопольский бор*

бракосочетания, отпевания) в станице Кваркенской и поселке Аландском. Через 42 года с момента основания поселка была построена деревянная церковь, названная в честь Казанской богородицы. Первым священником был Виталий Колокольцев, исполнял обязанности псаломщика Стефан Ильин, работавший до этого дьяконом в Аландской церкви. При церкви имелась церковно-приходская школа, в которой детей учили закону Божьему, считать, писать и читать.

Среди долгожителей были вдова Анна Федоровна Шиндина, умершая 3 сентября 1908 года в возрасте 90 лет. В декабре того же года в возрасте 90 лет скончались Евдокия Васильевна Никитина—мешанка из города Орска и казак Емельян Петрович Кулашев. Наблюдавшийся рост населения Адрианополя, как и всего района в целом, происходил за счет высокой рождаемости.

## ПОСЕЛОК АЛАНДСКИЙ

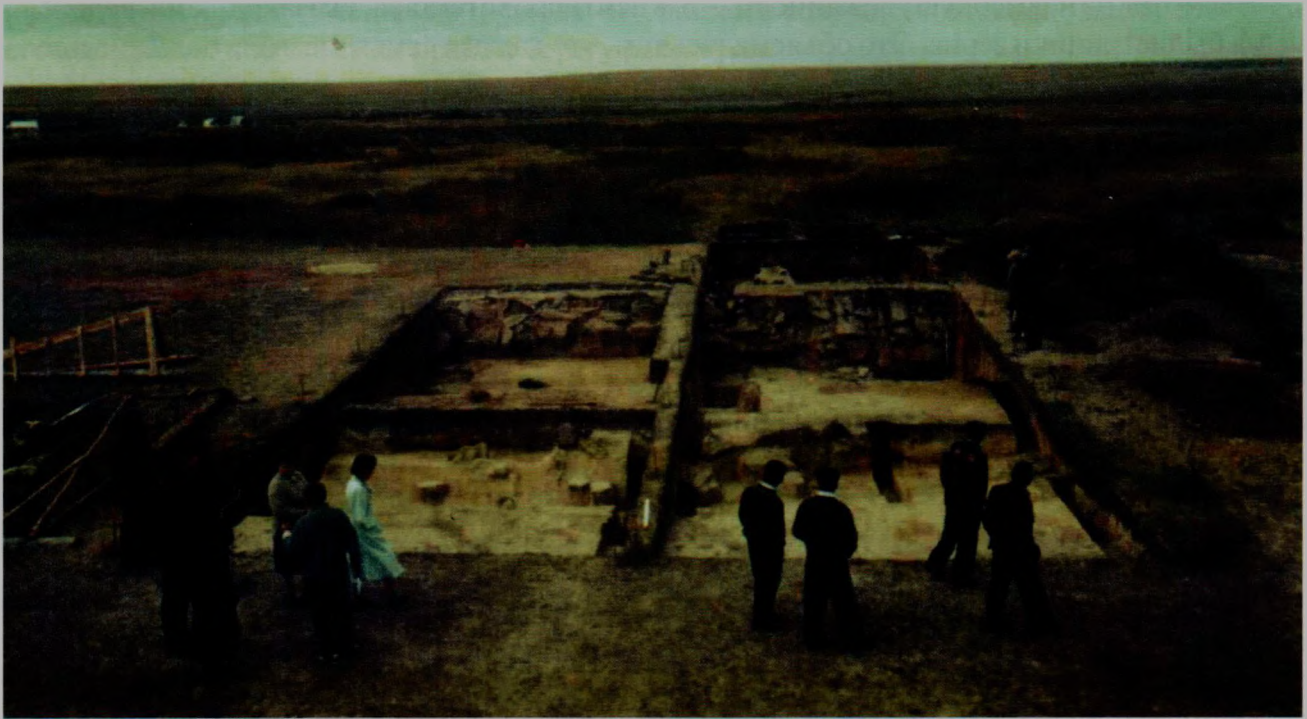
В начале XX века он был самым крупным по численности населения казачьим поселком района. В 1901 году в нем проживали 2103 человека. Семьи казаков Аландского, как и других сел района, были многодетными - по семь, а то и более детей. А с учетом умерших рождалось и более десяти.

Наличие многодетных семей в то время объяснялось, прежде всего, необходимостью иметь в семье как можно больше рабочей силы для нормального ведения личного хозяйства. Каждая семья казака имела не менее двух рабочих лошадей, двух рабочих быков, несколько дойных коров, с десятков овец и коз, несколько свиней, а также птицу. За таким хозяйством необходим был уход всех членов семьи.

Одного сена на такое количество скота требовалось несколько десятков тонн, которое нужно было скосить, убрать в стога, перевезти к местам зимовки.

Весной нужно было вспахать землю под яровые культуры, посеять; летом — заготовить корма; осенью — убрать зерновые культуры, обмолотить, просушить, свезти зерно в





*Раскопки Аландского поселения*

амбары, очистить от сорняков.

И всю эту работу выполнить силами всей семьи. Если и использовали зажиточные крестьяне труд наемных рабочих (батраков), то брали одну или две семьи – не более.

Среди долгожителей Аландского были такие, о которых невозможно не упомянуть. В 1903 году в возрасте 93 лет скончалась казачья вдова Васса Сидоровна Захарченкова, в том же году 23 ноября в возрасте 103 лет умерла казачья вдова Василиса Сидоровна Костенкова. Но более всех в Аландском прожил Тихон Краснов, умерший в 1909 году. Прожил он 115 лет.

## **СТАНИЦА КВАРКЕНСКАЯ**

Основана в 1843 году. Названа в честь победы русских войск в войне со шведами 1808-1809 годов. В Балтийском море на Аландском архипелаге есть проливы Кваркен - северный и южный, где произошла битва.

В станицу входили казачьи поселки Адрианополь, Аландский, Екатериновка, Елизаветинка, Кульма, Кумак. В станице и ее поселках к началу XX века насчитывалось 834 двора с населением 5512 человек (2742 человека мужского пола и 2770 – женского).

На территории станицы располагались прииски Айдырлинский, Синий Шихан, Кумак и ряд других поселков золотарей. Их население не входило в численность станицы и ее поселков.

В Кваркено в начале XX века проживало 1625 человек, имелся 231 двор, школа, 7 мельниц.

Проводились ежегодные ярмарки - летняя с 8 по 15 июня и осенняя с 1 по 8 октября. Ярмарка располагалась на правом берегу реки Суундук (в районе бывшей бани райцентра и парка Победы).

Основными товарами, которыми торговали казаки, были продукты растениеводства - зерно, мука, молочная продукция, скот, мясо, а также древесина, пушнина, валенки, шубы и тулупы.

Несмотря на невысокую урожайность — 6-8 центнеров с гектара, указиков-земледельцев всегда были излишки зерна. Это объяснялось тем, что каждая семья заседала большие площади под зерновые культуры, чтобы иметь излишки для реализации их на рынке.

В отличие от других населенных пунктов, где основным местом торговли были ярмарки, в Кваркено успешно шла торговля в магазинах, именуемых в то время лавками.

В лавках Г. А. Башкирова можно было купить различные товары и одежду. Это была самая крупная торговая фирма станицы Кваркенской. Купцы К. Ф. Зобнин, Н. А. Писарь, В. А. Савин, М. Г. Федоров, Г. А. Чумичев имели бакалейные лавки. Вина должны были продавать только в станице Кваркенской в лавках купца А. М. Завершинского. Однако этот закон монопольной торговли алкогольной продукцией постоянно и повсеместно нарушался. Все население казачьих населенных пунктов района не испытывало нужды в алкогольной продукции. Работали домашние заготовки из хлеба и свеклы.

Торговые лавки в Кваркено, Аландском и Адрианополе размещались в помещениях из природного камня, сложенного на крепком растворе. Некоторые лавки располагались в амбарах с дверью на улицу. Такой один амбар с железной дверью до сих пор сохранился в райцентре на улице Советской.

Двери магазинов делали или полностью железными, или деревянными, обитыми с внешней стороны полосовым железом. Такие магазины строили на века. Некоторые из них до недавнего времени выполняли свои функции торговых точек. Это — снесенный не так давно колхозный склад в селе Аландском а также сохранившееся до сего дня здание, где расположилась нотариальная контора.

## КАЗАЧИЙ ПОСЕЛОК УРТАЗЫМСКИЙ

Основан в июне 1743 года. В закладке этого поселения принимал личное участие первый губернатор Оренбургской губернии Иван Иванович Неплюев.

Во второй половине XVIII века здесь построили храм из красного кирпича. Это единственный в районе храм из кирпича, каким-то чудом



ОСТАТКИ ХРАМА XVIII ВЕКА БЫВШЕЙ УРТАЗЫМСКОЙ КРЕПОСТИ



избежавший в годы гонения на церковь его полного разрушения до основания. Останки его стен до сих пор стоят на правом берегу реки Урал.

Церковь носила название Третьяк-Тополевская. В ней совершали обряды крещения, бракосочетания и отпевания умерших жителей многих казачьих поселков района и поселков, в настоящее время исчезнувших с карты, а также наших соседей из Башкирии и Челябинской области.

В 1904 году здесь родилось 267 человек, а умерло 203. крестили из 16 населенных пунктов, как из близлежащих, таких, как хуторы Новоуртазымский, Новокурский, Новоалексеевский, Сосновский, а также наших соседей из Рыминки, Обручевки, Парижа, Новосавельевки.

В XX веке до революции 1917 года в Уртазыме, кроме церкви, была начальная школа, кабак, именуемый питейным домом.

## РОЖДЕННЫЙ ЦЕЛИНОЙ «КУЛЬМИНСКИЙ»

Совхоз «Кульминский» начинал свою историю с колышка с надписью «Совхоз «Кульминский», вбитого в ковыльную степь 2 марта 1954 года.

На левом берегу речки Малой Караганки на одинаковом расстоянии между сёлами Кульмой и Новопоцком был построен палаточный городок с улицами Комсомольская, Целинная, Мордово-Боклинская, Кульминская. Названия дали очень правильные: в честь целинников, прибывших из Мордово-Боклинского района Оренбургской области и в честь села Кульмы, рядом с которым было расположено целинное хозяйство.

Трактористу Алексею Макееву поручили пропахать борозду вокруг жилого городка. С первых дней строители начали возводить жильё для новосёлов. В июле были собраны первые сборнощитовые четырёхквартирные дома. В числе первых получили квартиры молодожёны, среди которых были Мария Шевченко и её муж Николай Нагаев.

На центральной усадьбе были введены в строй, кроме жилых домов, клуб, столовая. Посёлок озеленялся, в двух километрах от него под руководством садовода Романова Фёдора Ивановича был посажен фруктовый сад.

В нелёгких условиях проходило становление целинного совхоза «Кульминский». С мая по октябрь 1954 года было вспахано 25 тысяч гектаров целинных и залежных земель.

Первые годы работы по освоению целины показали, что немалые затраты были полностью оправданы. На организацию совхоза «Кульминский» за 1954–1956 годы было затрачено 22 миллиона 413 тысяч рублей. За этот же период совхозом слано сельхозпродукции на 24 миллиона 400 тысяч рублей. Только в 1956 году совхоз продал государству 2 миллиона 126 тысяч пудов зерна, преимущественно пшеницы.

Не только в экономике имелись успехи, Благоустраивались помещения социального назначения, улучшались условия труда рабочих в ремонтных мастерских, гаражах, на полевых станах, в животноводческих фермах. На всех пяти отделениях совхоза строились клубы, школы, медпункты, жильё. Молодые люди обзаводились семьями. В 1954–1955 годах у целинников появились первые младенцы.

1956 год для совхоза «Кульминский», как и в целом для всего района, стал годом триумфа. Сотни тружеников района были награждены орденами и медалями. В совхозе «Кульминский» были награждены высшей правительственной наградой – орденом Ленина – 15 человек. Главный Комитет ВДНХ утвердил участником выставки 1957 года совхоз «Кульминский», получивший урожай по 14,2 центнера с каждого гектара и славший государству 2 млн. 135 тыс. пудов зерна, что составило 30,5 процента от сдачи хлеба районом.

В 1968 году хлеборобы совхоза на всей площади получили урожай зерновых по 29 центнеров с гектара. Директору совхоза Александру Васильевичу Максимову 29 ноября 1968 года было присвоено высокое звание Героя Социалистического Труда.

Одиннадцать лет с 1970 по 1981 годы совхозом руководил Мельниченко Виктор Иванович, талантливый организатор сельскохозяйственного производства. В эти годы совхоз продолжал стабильно добиваться высоких показателей в растениеводстве и животноводстве. 26 января 1971 года совхоз «Кульминский» за трудовые подвиги награждён орденом Трудового Красного Знамени.

В 80-е годы хозяйство не утратило своих позиций в экономическом и социальном развитии. В 1984 году совхоз «Кульминский» по всем показателям производства и продажи сельхозпродукции превышал среднерайонные. Урожайность по совхозу была 17,2 ц/га (по району - 11,2 ц); сдача молока 1 сорта - 90% (58%); получено телят на 100 маток - 92 головы (79 голов); в том числе от дойных коров - 88 голов (70 голов).

Положение сохранялось и в последнее десятилетие уходящего века. В 1994 году АО «Кульминское» имело 2853 головы КРС, 1087 свиней. Надой на фуражную корову составил 2382 кг молока. Стабильной продолжала оставаться урожайность. В 1999 году она по хозяйству составила 21,8 ц/га, а по району 12,3 ц, то есть почти в два раза меньше.

В начале третьего тысячелетия колхоз «Кульминский» возглавил опытный хозяйственник, потомственный хлебороб района Заикин Геннадий Леонидович. Вместе со своим помощником Матушкиным Алексеем Сергеевичем он продолжил дело предшественников по укреплению экономики хозяйства. Среднегодовые показатели СПК «Кульминский» за 2003-2007 год: прибыль - 10 млн. 308 тыс. рублей; зарплата работающих - 31 тыс. 137 рублей в год; среднегодовая урожайность - 14,3 центнеров с гектара; произведено зерна - 16038 тонн.

В редком хозяйстве восточной зоны Оренбуржья, да и области в целом, можно встретить такое количество блистательных личностей, как в совхозе «Кульминский». Директор совхоза Илья Васильевич Росляков награждён орденом Ленина. Александр Васильевич Максимов удостоен звания Героя Социалистического труда. Александр Иванович Кувшинов руководил хозяйством около двадцати лет, бывший депутат Государственной Думы, доктор сельскохозяйственных наук. Геннадий Леонидович Заикин — заслуженный агроном Российской Федерации, кандидат сельскохозяйственных наук, ныне глава Кваркенского района. Главный агроном совхоза Анна Семёновна Дмитриева награждена орденами Ленина, Октябрьской революции, «Знак почёта». Управляющие отделениями Илья Петрович Клименко удостоен звания Героя Социалистического Труда, а Анатолий Аркадьевич Варганов дважды награждён орденом Ленина. Бригады полеводческих бригад Пётр Сергеевич Куркин, Трофим Васильевич Макеев награждены орденами Ленина, а бригады Михаил Николаевич Кульков и Григорий Александрович Смолянов награждены орденами Ленина дважды.

## ПОСЛЕСЛОВИЕ

За сотни лет Кваркенский район, как и вся страна, пережил много драматичных событий: пугачевский бунт, две Отечественные и гражданскую войну. В 1927 году он обрел свой нынешний статус. Все эти 8 с лишним десятилетий кваркенцы живут дружной многонациональной семьей, в которой достойно себя чувствуют представители всех национальностей. Нет сомнения, что эти традиции добрососедства свято сохраняются в наступившем веке.

Годы военного лихолетья, напряженного и творческого труда сформировали среди населения Кваркенского района особый тип человека: труженика, патриота, беззаветно любящего свою землю, чуткого и отзывчивого к чужой боли.

Кваркенский район жил и живет насыщенно и интересно: трудом, творчеством, учебой, общественной работой, воспитанием детей, организацией досуга. Появление книг, подобных представленной, как бы объединяет когда — то жившие и ныне живущие на этой земле поколения, придает уверенность в благополучии дня завтрашнего.

## ОГЛАВЛЕНИЕ

Общие сведения о Кваркенском районе . . . . .	4
Природа, климат . . . . .	5
Исторические очерки. . . . .	8
Золотодобыча . . . . .	15
Прииск Айдырлинский . . . . .	17
Кваркенский район в годы Великой Отечественной войны . . . . .	18
Герой-разведчик. . . . .	19
Станица Екатерининская (Екатериновская) . . . . .	21
Поселок Красноярский (станция Айдырля) . . . . .	28
Казачий поселок Адрианополь . . . . .	33
Поселок Аландский. . . . .	34
Станица Кваркенская . . . . .	35
Казачий поселок Уртазымский . . . . .	36
Рожденный целиной «Кульминский» . . . . .	37
Послесловие . . . . .	38



**КРАЕВЕДЧЕСКИЕ ОЧЕРКИ  
О КВАРКЕНСКОМ РАЙОНЕ**

Подписано в печать 9.07.2009 г. Формат 60x90 1/8.  
Объем усл. печ. лист. 5,0. Заказ № 2576. Тираж 200 экз.  
Отпечатано в ГУП Оренбургской области «Бузулукская типография»,  
ул. О. Яроша, 65. ИНН 5603008930. Гос. рег. номер 1025600577640