

**Путеводитель-справочник по Оренбургу и Ташкентской железной дороге
с расположенными на ней городами**

Издано и отредактировано
Торговой Конторой
Оренбургского Края
и Туркестана

Составлено
Н.И.Бодровым-Повираевым

От создателя.

Перед тем, как Вы начнете путешествие по старому Оренбургу с помощью путеводителя 1908 года, хотелось бы Вас предупредить, что качество предлагаемой Вам информации невысокое, так как вся информация была взята с оригинала, то есть из самого путеводителя, который был издан в 1908 году. Вся информация хранится в изображениях формата GIF, поэтому Вам придется немного подождать загрузки изображений.

Нужно также Вас предупредить, что не все разделы сохранились с того времени. Разделы, помеченные *, отсутствуют. Все иллюстрации собраны в один раздел.

Содержание

Предисловие.

Алфавитный перечень объявлений.

Первые советы для приезжих:

Такса для извозчиков

Гостиницы и меблированные комнаты

Адресные сведения:

Министерство внутренних дел

Государственный контроль

Министерство финансов

Министерство юстиции (нотариусы, присяж. поверенные и помощники их)

Министерство народного просвещения

Учреждения Императрицы Марии

Управление землеустройства и земледелия

Министерство путей сообщения

Ведомство православного исповедания

Военное министерство

Учреждения Тургайской области

Государственное коннозаводство

Городские общественные сооружения

Редакции местных изданий

Общества и союзы (цели и задачи их)

Богательни и приюты

Больницы

Врачи

Акушерки и массажисты

Дантисты

Художественное образование

Промышленные предприятия и заведения

Банки и агенты их

Агенты страховых обществ

Транспортные и торговые конторы

Краткий торгово-промышленный очерк Оренбургской губернии

Значительные ярмарки в губернии

[Театры и увеселения](#)
[Народные гуляния и увеселения](#)
[Памятники](#)
[Достопримечательности](#)
[Православные храмы и монастыри](#)
[Православные часовни](#)
[Церкви др. христианских исповеданий](#)
[Инославные храмы](#)

Учебные заведения:

[Неплюевский кадетский корпус](#)
[Второй кадетский корпус](#)
[Мужская гимназия](#)
[Женская гимназия](#)
[Реальное училище](#)
[Институт Николая I-го](#)
[Юнкерское училище](#)
[Духовная семинария](#)
[Епархиальное женское училище](#)
[Киргизская учительская школа](#)
[Ремесленное и др. училища](#)
[Библиотеки](#)
[Музей](#)
[П. И. Рычков](#)
[Некоторые исторические сведения](#)
[Хронология некоторых событий](#)
[Ташкентская железная дорога](#)
[Табель–календарь на 1908 год \(*\)](#)
[Пасхалия \(*\)](#)
[Обязательное постановление о торговле в Оренбурге \(*\)](#)
[Квартирный налог \(*\)](#)
[Телефонные сведения \(*\)](#)
[Объявления \(*\)](#)

От создателя

[Иллюстрации](#)

Книга отсканирована и переведена в электронный вид автором сайта
[«Старый Оренбург»](#) — Фархатдиновым Наилем.

Предисловие

Выпуская эту книжку принуждены сознаться въ неполнотѣ ея и нѣкоторой неладкости языка.

Причина спѣшности работы.

Слѣдующее изданіе выйдетъ въ декабрѣ 1908 г. (будетъ издано въ количествѣ не менѣе 25.000 экз.) совершенно переработанное и дополненное. Главное вниманіе будетъ обращено на торговлю и промышленность края. Присоединенъ будетъ также торгово-промышленный очеркъ Туркестана, съ подробнымъ описаніемъ городовъ его.

Цѣль книжки будетъ—служить путеводителемъ по Ташкентской и Средне-Азіатской дорогамъ и городамъ края, а главное дать хотя общее понятіе о торговлѣ, промышленности и природныхъ богатствахъ этой богатѣйшей части Россіи.

Руководящей идеей при составленіи ея будетъ—меньше словъ, больше фактовъ и свидѣній.

*Торговая Контора
Оренбургскаго Края и Туркестана.*

[\[назад\]](#) [\[вперед\]](#)

Алфавитный перечень объявлений

	Отношеніе къ тексту.	Стран.
Адресная книга	Впереди.	11
Адресъ-календарь Уральскій	„	6
Американская гостиница	„	9
Аптека Николаевская	„	9
Аптекарскій магазинъ „Помощь“	Послѣ.	3
Бородулинъ И.	„	3
Буркгардъ А. И.	Обложка.	3
Бутомъ Д. М.	Впереди.	11
Бюро тарифное	„	3
„Венивцы“	Обложка.	3
Вершова А. Л.	Впереди.	2
Галоши „Проводникъ“	Среди.	102
„	Обложка.	2 и 4
Германъ М. И.	„	9
Глазная лечебница д-ра Фиша	Послѣ.	1
Гофманъ Е. Е.	Впереди.	10
Голубчикъ	Послѣ.	1
Гутманъ I. И.	„	3
Дворецъ	Впереди.	Вкл. листъ
„	Среди.	73—104
Дроздовъ Д. Н.	Послѣ.	4
Зангеръ К ^о	Впереди.	4 и 5
Злоказовы Бр.	„	Вклейка.

	Отношение къ тексту.	Стран.
Зуболечебный кабинет Рубинштейна С. I.	Впереди.	11
Гонъ I.	„	Вкалейка.
„Клиггеритъ“	„	6
Коноплева О. И.	„	На этой.
„Лири“	„	2
Мочиль И. П.	„	9
Мошковы Бр.	„	3
Мякиньковъ П. Д.	Послѣ.	1
Пинущія машины „Смисъ-Премьеръ“	Обложка.	3.
„Проводникъ“	Среди.	102
„	Обложка.	2 и 4
Рубашкинъ Левъ	Послѣ.	2
Торговая контора Оренбургскаго края в Туркестана	Впередп.	Вкл. листъ
„	Среди.	82
„	Обложка.	3
„Фиднеръ В. и Галперъ К.“	Впереди.	8
Фокеродтъ А. Д.	„	9
Фоменко М. Н.	„	1
Фонари Галкина	Обложка.	3
„	Среди.	30
Шанивъ М.	Впереди.	3
Щетинны Бр.	„	7
Эбергартъ Ф.	„	6
„Юровъ Василий и с-нѣ“	„	10

въ винно-гастрономическомъ и бакалейномъ магазинѣ.

О. И. КОНОПЛЕВОЙ

угель Троицкой и Гостинодворской ул., д. Дѣва. ПОСТОЯННО ИМѢЮТСЯ въ БОЛЬШОМЪ ВЫБОРѢ: русскія и иностранныя виноградныя вина, коньяки, ромы, ликеры, водки и наливки лучшихъ фирмъ. БОЛЬШОЙ ВЫБОРЪ: виноградныхъ винъ, полученныхъ въ бочкахъ. Бутылки отъ 30 коп., 1/4 ведра отъ одного рубля и дороже. ПИВО и ФРУКТОВЫЯ ВОДЫ по ЗАВОДСКИМЪ ЦѢНАМЪ. Заказы принимаются по телефону и доставляются на дома.

[назад][вперед]

Такса для извозчиков

По городу.

- 1) За одинъ конецъ до мельницы Юрова и Михаило-Архангельской площади, днемъ и ночью 20 к.
- 2) Въ кузнечные ряды, женскій монастырь, арендованныя мѣста, за Михаило-Архангельскую площадь и Фриштадтъ днемъ и ночью 25 „

За городъ.

- 3) На вокзалъ желѣзной дороги и съ вокзала:
съ багажемъ днемъ 30 к.
„ „ ночью 40 „
безъ багажа днемъ 20 „
„ „ ночью 30 „
- 4) На городскія скогобойни, на мельницы Элбертъ, Степаново, заводы Грегъ, Эвертъ и Цименова, на спичечную фабрику и склады Мазуть и Нобель
днемъ 30 „
ночью 35 „
- 5) Сушка кожъ, желѣзнодорожныя мастерскія и кирпичные заводы днемъ 40 „
ночью 50 „
- 6) На Маякъ (дачная мѣстность) днемъ 60 „
ночью 80 „
- 7) На дачи въ Зауральной рошѣ днемъ 40 „
ночью 50 „

Гостиницы и мебелированные комнаты

Гдѣ остановиться въ Оренбургѣ?

ГОСТИНИЦЫ и НОМЕРА. Американская—уг. Гостинодворской и Введенской ул., №№ 60 отъ 1 р. 50 к. и дорожке; Центральная—уг. Николаевской и Гостинодворской ул., №№ 26 отъ 1 р. 25 к. до 6 р.; Биржевая—уг. Рыбнаго пер. и Троицкой ул., №№ 27 отъ 1 р. до 3 р.; Грандъ-Отель—Суринаская ул., №№ 18 отъ 1 р. до 3 р.; №№ Коробкова—Гришковская ул., №№ 66 отъ 50 к. до 1 р. 50 к.; №№ Калашникова—Гришковская ул., №№ 20 отъ 50 к. до 1 р. 50 к. Кромѣ того имѣются слѣдующія мебелированныя комнаты цѣною отъ 50 коп.: Завьялова, Фадѣева, Стеценко—Гришковская ул.; Вагина—на Свиномъ пер.; „Россия“—на Хлѣбной площ.; Ташкентскіе номера—противъ вокзала, на Пилюкинской ул. и Виниоръ—на Артиллерійскомъ переулкѣ.

Наиболѣе чистая и спокойная гостиница—Центральная, за ней идетъ „Американская“. Въ „Американской“ и „Грандъ-Отель“ есть сцены и даются дивертисменты кафе-шантайнаго пошиба. „Биржевая“ вновь отремонтирована.

Постоялые дворы въ Оренбургѣ обслуживаютъ нужды рабочаго люда. Вотъ адреса нѣкоторыхъ изъ нихъ: Стеценко—на Гришковской ул., Радужева—тамъ же, Вингертъ—тамъ же и очень много постоянныхъ дворовъ на Каргалчинской ул. Къ сожалѣнію, всѣ дворы содержатся очень грязно и санитарный надзоръ на нихъ не обращаетъ вниманія.

РЕСТОРАНЫ (1 разр. по качеству): „Центральная“, — „Американская“ и „Декадансъ“—на Инженерной ул.; (2 разр. по качеству): „Биржевая“, Жарова—на Пенлюевской ул. и „Грандъ-Отель“. Лѣтніе рестораны: „Тополевый садъ“ и „Вокзалъ Бѣлова“ (на берегу р. Урала).

Трактирныя заведенія отличаются, главнымъ образомъ, нечистотой и обслуживаютъ преимущественно незыскательныхъ посѣтителей. Адреса: „Москва“—на Орской ул., д. Мошкова; Сѣверная гостиница—на Хлѣбной пл.; „Царское Село“—Гостинодворская ул.; Комарова—тамъ же; Чепелева—Гришковская ул.; „Саратовъ“—Суринаская ул.; Симонина—Конно-Сѣнная площадь и др.

Дешевыя столовыя. Дешевыхъ столовыхъ и кухмистерскихъ въ Оренбургѣ совершенно нѣтъ, не считая, конечно, тѣхъ, которыя обслуживаютъ рабочій и прїѣзжій людъ, какъ-то: на Чернорѣчской пл., въ Народномъ домѣ—на Конно-Сѣнной пл., столовая общества о бѣдныхъ—тамъ же; въ трактирахъ безъ крѣпкихъ напитковъ на Гостинодворской ул., на Суринаской ул. и др.

Домашніе обѣды въ Оренбургѣ найти всегда возможно за плату отъ 20—30 руб. въ мѣсяцъ съ комнатой. Кромѣ того, домашніе обѣды можно получить при №№ Коробкова. Объявленія о домашнихъ обѣдахъ часто печатаются въ мѣстныхъ газетахъ.

Министерство внутренних дел

- Квартира и канцелярія губернатора—Караванъ-Сарай.
Губернское правленіе—Караванъ-Сарай.
Губернское присутствіе—Николаевская ул., д. Хусайнова.
Губернское по воинской повинности присутствіе.
Губернскій распорядительный комитетъ—Николаевская ул., д. Попова.
Губернскій комитетъ по почит. о тюрьмахъ—при губ. прав.
Губернскій статистическій комитетъ—при Губери. правл.
Губернское жандармское управленіе—Гришкова ул., д. Завьялова.
Жандармское полицейское управленіе Ташкентской ж. д.
Дворянское депутатское собраніе—Успенскій пер., д. Гальфтеръ.
Дворянская опека—тамъ же.
Губернская тюрьма—Введенская ул.
Городская управа—уг. Неплюевской и Мечетнаго пер., д. гор. общ.
Мѣщанская управа—тамъ же.
Городское полицейское управленіе—Хлѣбная площ., д. Жарковой.
I полицейская часть—Солдатскій пер.
II „ „ „ уг. Николаев. и Мурзакаев. ул.
III „ „ „ Хлѣбная пл., д. город. управл.
IV „ „ „ Львовая ул.
Уѣздный съѣздъ—уг.—Инженерной и Перовской ул., д. Мазовой.
Уѣздное полицейское управленіе—Каргалинская ул., д. Ситникова.
Уѣздное по воинской повинности присутствіе—Воскресенская ул., д. Мокѣва.
Ученая архивная комиссія—на берегу р. Урала, с. д.

Государственный контроль

Контрольная палата—уг. Николаевской и Орской ул.,
д. М. В. Д.

[\[назад\]](#) [\[вперед\]](#)

Министерство юстиции

Окружный судъ—Инженерная ул., прот. собора, д. М. Ю.
Сиротскій судъ—Успенскій пер.

Межевая комиссія—уг. Неплюевской и Безаковской ул.,
д. Зарынова.

Юридическое бюро—Конно-Сѣнная площ., Народн. д.

Нотариусы: П. А. Мокшанцевъ—Троицкая ул., д. Филипповой; И. Д. Бродскій—Введенская ул., д. Жаломскаго; М. П. Пятницкій—Троицкая ул., соб. д. и Ахмедъ-Гирей Мухамедъ-Діаровъ (старшій нотариусъ) при окружномъ судѣ.

Присяжные повѣренные: Э. I. Тышко—Перовская ул., д. Янецъ; Я. Г. Горчаковъ—Петропавловская ул., соб. д.; Е. Н. Клиентовъ—Телеграфная ул., соб. д.; Г. А. Логиновъ—Троицкая ул., д. Бутовской; С. П. Гриневичъ—Телеграфная ул., д. Крылова; А. А. Князевскій—Артиллерійскій пер., д. Смирнова; Е. М. Городисскій—Неплюевская ул., соб. д.; Ф. П. Доливо-Добровольскій—Инженерная ул., соб. д.; А. А. Константиновъ—Гришковская ул., соб. д.; Н. Н. Чеботаревъ—Сакмарскій пер., соб. домъ; К. С. Титовъ—Эссенская ул., д. Бекчурина; В. И. Скляревичъ—Воскресенская ул.; И. М. Алексѣевъ—уг. Водяной и Введенской ул., соб. д.; В. Ф. Барановскій—N.

Помощники присяжныхъ повѣренныхъ: Н. А. Порхунъ—Воскресенская ул., соб. д.; П. С. Юденичъ—Орская ул., д. Вознесенской церкви; Д. П. Бѣловъ—Успенскій пер., д. Зеленина и А. И. Горшковъ—уг. Петропавловской и Перовской ул., соб. д.

Частные повѣренные: В. Н. Раввинскій—Бухарскій пер., д. Устьянцевой и А. Н. Ивановскій—Петропавловская ул., д. Лушникова.

[\[назад\]](#)[\[вперед\]](#)

Министерство народного просвещения

Дирекція народныхъ училищъ.

Инспекція народныхъ училищъ.

Мужская гимназія—уг. Николаевской и Эссенской ул., домъ свой.

Частная мужская прогимназія—Петропавловская ул., д. Лемке.

Реальное училище—Николаевская ул., д. свой.

Женская гимназія—Неплюевская ул., соб. д.

Женская городская прогимназія—Неплюевская ул., д. город. управл.

Частная женская гимназія Карновой—Безаковская ул., д. Мокъевъ.

Киргизская учительская школа—Николаевская ул., д. учебн. вѣдом.

Город. ремесленное училище—Николаевская ул., д. город. управл.

1-е городское 3-хъ классное училище—уг. Водяной и Николаевской ул.

2-е городское 3-хъ классное (Владимирское) училище—Фельдшерская ул.

3-е городское 4-хъ классное (смѣшанное) училище—уг. Николаевской и Шоттовской ул., д. Тенькова.

Женская второклассная учит. школа—Хлѣбная площ., д. благотворит. учрежденія Ивановыхъ.

Вышіе курсы (директоръ А. О. Киселевъ) не имѣютъ постояннаго помѣщенія, а лекціи читаются въ помѣщеніи 2-го городского уч. и въ Народномъ домѣ.

Городскія приходскія училища помѣщаются въ наемныхъ домахъ, поэтому адреса ихъ часто мѣняются и мы ихъ не помѣщаемъ. Всѣхъ училищъ этого типа въ городѣ (мужскихъ и женскихъ)—17.

[\[назад\]](#)[\[вперед\]](#)

Учреждения Императрицы Марии.

Женскій институтъ Императора Николая I—Неплюев-
ская ул., соб. домъ.

Губернское попечит. дѣтскихъ приютовъ—квартира
Губернатора.

[\[назад\]](#)[\[вперед\]](#)

[Главная](#)

Главное управление землеустройства и земледелия

Оренбургско-Тургайское управление государственными
имуществами—Николаевская ул., д. Назаровой.

Тургайская переселенческая партия—Гринковская ул.,
д. Тигева.

[\[назад\]](#)[\[вперед\]](#)

Министерство путей сообщения

Управление Ташкентской желѣзной дороги—Николаевская ул., д. Иванова. Службы дороги: Пути—Николаевская ул., д. Ладыгина; Тяги—Бухарскій пер., д. Мошкова; Движенія—Николаевская ул., д. Иванова; Сборовъ—Архіерейская ул., д. Иванова; Матеріальная—Николаевская ул., д. Ладыгина; Телеграфа—Преображенская ул., д. Бѣланъ; Коммерческая—Архіерейская ул., д. Иванова, и Главная Бухгалтерія—Николаевская ул., д. Ладыгина.

Государственный контроль дороги—Перовская ул., противъ театра.

Телеграфная школа.

[\[назад\]](#) [\[вперед\]](#)

Ведомство православного исповедания

Епископъ Оренбургскій и Уральскій Іоакимъ—Архіе-
рейскій домъ.

Духовная консисторія—Троицкая ул., соб. д.

Духовное училище—Безаковская ул., д. Епарх. Вѣд.

Духовная семинарія—площадь Безназванія, между
городомъ и казачьей станицей Форштадтомъ.

Епархіальное женское училище—тамъ же, д. епарх. вѣд.

Второклассная регентская школа—Соляная площ., д.
епарх. вѣд.

Епархіальный комитетъ православнаго миссіонерскаго
общества.

Епархіальный училищный совѣтъ—при дух. семинаріи.

Уѣздное отд. училищнаго совѣта—на Преображенской ул.

Кромѣ того въ городѣ имѣется 10 церковно-приход-
скихъ школъ съ 900 учащихся обоего пола.

[\[назад\]](#)[\[вперед\]](#)

Военное министерство

Войсковой штабъ—Цеплюевская ул., д. В. В.; Управление 1-го военного отдела—Неплюевская ул., д. войсков. управления; управление казачьей конно-артиллерийской бригады—площадь Безназванія; 4-я льготная батарея—пл. Безназванія; 1-я казачья отдельная сотня—пл. Безназванія; войсковое хозяйственное управление—Неплюевская ул., д. В. В.; межевое отделение—тамъ же; управление мѣстной бригадой—Николаевская ул., д. В. В.; управление уѣзднаго воинскаго начальника—пл. Безназванія, д. Александровскихъ казармъ; дисциплинарная команда—уг. Гостинодворской и Пресображенской ул., д. В. В.; 76-й летучій артиллерійскій паркъ—тамъ же; инженерная дистанція—уг. Николаевской и Инженерной ул., д. ввж. вѣд.; 310-й пѣхотный Стерлитамакскій полкъ—Орская ул., д. В. В.; Белебеевскій пѣхотный баталіонъ—пл. Безназванія, Константиновскія казармы.

Учебныя заведенія: Неплюевскій кадетскій корпусъ—Кадетская пл. , соб. д.; 2-й кадетскій корпусъ—уг. Николаевской и Набережной ул., соб. д. и казачье юнкерское училище—пл. Безназванія, д. В. В.

Военный лазаретъ—Госпитальная площадь, д. В. В.; войсковой арсеналь—за вокзаломъ ж. д., такъ называемый „Англичанскій домъ“.

[\[назад\]](#)[\[вперед\]](#)

Учреждения Тургайской области

Въ Оренбургѣ находятся слѣдующія учрежденія Тургайской области: Тургайское областное правленіе—Кадетская пл., д. Иванова; управленіе командующаго войсками Тургайской области—Каргалинская ул.

Военный губернаторъ Тургайской области имѣеть пребываніе въ Оренбургѣ же. Квартира при области. правл.

[\[назад\]](#)[\[вперед\]](#)

[Главная](#)

Государственное коннозаводство

Оренбургская заводская конюшня съ разсадником—
Набережная ул., соб. д. Контора конюшни и завода тамъ же.

[\[назад\]](#) [\[вперед\]](#)

Городские общественные сооружения

Электрическая станция—на берегу р. Урала; городской водопровод—тамъ же и городскія скотобойни—за вокзаломъ желѣзной дороги.

[\[назад\]](#) [\[вперед\]](#)

Редакции местных периодических изданий

„Оренбургская Газета“; „Нашъ Путь“—Соляной пер., д. Хусаинова; „Учительскій Вѣстникъ“ (ежемѣсячно),— Николаевская ул., 1 приход. уч.; „Оренбургскія Епархіальныя Вѣдомости“—Троицкая ул., при духовной консисторіи; „Вакъ“ (татарская газета)—Введенская ул., д. Рамѣева; „Правый Путь“ (ежедн.)—Перовская ул., тип. Курганскаго; „Тургайская Газета“ (еженедѣл.)—при Тургайскомъ областномъ правленіи.

[\[назад\]](#)[\[вперед\]](#)

Общества и союзы (цели и задачи их)

ОБЩЕСТВА И СОЮЗЫ. (Цѣли и задачи ихъ).

- 1) *Физико-медицинское общество.*
Отчеты и наблюденія членовъ-врачей о болѣзняхъ и эндеміяхъ, доклады о характерныхъ врачебныхъ фактахъ. Обработка съ медицинской цѣлью метеорологическихъ явленій. О-во издаетъ „протоколы засѣданій“ и приложенія къ нимъ.
- 2) *Отд. Русскаго географическаго общества.*
Содѣйствіе развитію научной географіи, съ этой цѣлью издаетъ „Записки“ и проч.
- 3) *Вспомоществованія бѣднымъ.*
Цѣль ясна изъ названія.
- 4) *Благодѣтельное при римско-католической церкви.*
Вспомоществованіе бѣднымъ прихожанамъ. Развитие научныхъ знаній и образованія среди дѣтей членовъ.
- 5) *Воинское благотворительное Бюро Креста.*
Заботы о нуждахъ дѣтей (офицеровъ)—сиротахъ. Имѣетъ школу.
- 6) *Вспомоществованія нуждающимся учащимся въ реальномъ училищѣ.*
- 7) *Вспомоществованія нуждающимся учащимся въ Оренбургскихъ городскихъ, ремесленномъ и приходскихъ уч.*
Вносъ платы за недостаточныхъ учениковъ, снабженіе учебными пособиями и проч.
- 8) *Взаимная вспоможенія приказчиковъ г. Оренбурга.*
Улучшеніе матеріальнаго положенія членовъ, образованіе дѣтей ихъ, выдача ссудъ и пособій, устройство образовательныхъ курсовъ и т. д. Имѣетъ приготовительную школу.
- 9) *Вспомоществованія нуждающимся жителямъ г. Оренбурга.*
Оказаніе помощи бѣлымъ.
- 10) *Санитарно-благотворительное попечительство.*
Борьба съ противосанитарными мѣрами, оздоровленіе жилищъ бѣдняковъ, оказаніе помощи немущимъ, устройство столовыхъ дешевыхъ и бесплатныхъ. Присканіе мѣстъ немѣющимъ занятій и проч., съ этой цѣлью открыта „Справочно-посредническая контора“ на Безаковой ул., д. Гофманъ.
- 11) *Отд. Россійскаго об-ва нормальной и патологической психологіи.*
Изученіе душевной жизни, а также примѣненіе новѣйшихъ психологическихъ знаній и методовъ въ практикѣ педагогической дѣятельности и въ цѣляхъ воспитанія и образованія вообще.
- 12) *Голодающихъ и безработныхъ въ Оренбургской губ.*
Присканіе работъ, выдача пособій и проч.
- 13) *Отд. Россійскаго об-ва садоводства.*
Забота о сохраненіи лѣсной растительности, разведеніе садовъ и насажденіе деревьевъ, акклиматизація и культура растений.
- 14) *Вольно-пожарное об-во.*
Содѣйствіе тушенію пожаровъ, спасенію людей и имущества.

15) *Мусульманское об-во.*

Просвѣщеніе лицъ магометанскаго вѣроизповѣданія, всестороннее знакомство ихъ съ событіями политическими в экономическими и матеріальная помощь.

16) *Содѣйствія физическому развитію дѣтей.*

Устройство гимнастическихъ упражненій, игръ подвижныхъ, экскурсій и проч. Об-во имѣетъ прекрасный садъ „Марсовое поле“ и весьма дѣятельно преслѣдуетъ свою цѣль.

17) *Попечительное о домахъ трудолюбія.*

Трудовая помощь желающимъ работать. Находить средства къ труду и проч. Въ Оренбургѣ почти бездѣйствуетъ.

18) *Окружное управленіе об-ва спасенія на водахъ.*

Устройство спасательныхъ станцій и наблюденіе за воднымъ пространствомъ. Спасеніе утопающихъ и помощь пострадавшимъ отъ наводненій.

19) *Взаимная вспоможенія учащимъ и учившимъ съ начальныхъ школахъ Оренбургской губ.*

Взаимопомощь всякаго рода: выдача ссудъ, пособій, присканіе подсобныхъ занятій и проч. Об-во издаетъ ежемѣсячникъ „Учительскій Вѣстникъ“ и имѣетъ „Бюро для присканія занятій“ (Николаевская ул., аптека Гершевича).

20) *Правильной охоты.*

Наблюденіе за правильной охотой, истребленіе хищныхъ звѣрей и пр.

21) *Вспомоществованія нуждающимся учащимся въ духовномъ училищѣ.*

Попеченіе о нуждахъ учащихся, взносъ платы, снабженіе учебниками и проч.

22) *Железнодорожное общество потребителей.*

Открытіе лавокъ и магазиновъ для удовлетворенія нуждъ членовъ по наимнзшимъ цѣнамъ на товары. Выгодную покупку предоставлять членамъ въ извѣстныхъ магазинахъ и проч.

23) *Попеченія о нуждающихся ученикахъ въ частной мужской гимназіи.*

Вносъ платы за ученіе и выдача книгъ и пособій.

24) *Союзъ мельничныхъ рабочихъ.*

Улучшеніе матеріальнаго и правового положенія, содѣйствіе духовному развитію, защита интересовъ рабочихъ, матеріальная поддержка.

25) *Взаимная вспоможенія книгопечатниковъ.*

Объединеніе рабочихъ печатнаго и переплетнаго дѣла и содѣйствіе улучшенію матеріальныхъ и нравственныхъ условій жизни членовъ.

26) *Союзъ приказчиковъ и конторщиковъ.*

Улучшеніе матеріальнаго и правового положенія, содѣйствіе умственному и профессиональному развитію, защита интересовъ членовъ и оказаніе матеріальной поддержки.

27) *Общество владельцевъ и арендаторовъ мукомольныхъ и*

просообдирныхъ мельницъ.

Объединеніе для создавія нормального развитія мельничнаго дѣла и солидарность отношеній для найма рабочихъ и установленіе нормальныхъ отношеній между хозяевами и рабочими.

28) *Содѣйствія народному образованію.*

Устройство школъ, курсовъ, лекцій, библиотекъ и проч.

29) *Взаимопомощь при типо-литографіи Дворжеизъ.*

Дѣлать сбереженія и выдача ссудъ и пособій членамъ.

30) *Взаимнаго вспомоцествованія служащихъ магазина Д. М. Бутомъ.*

Сбереженіе капитала 5⁰/₀ вычетами. Выдача ссудъ и въ крайнихъ случаяхъ безвозвратныхъ пособій.

31) *Ссудо-сберегательная касса служащихъ при Оренбургско-Тургайскомъ акцизномъ управленіи.*

Сбереженіе и выдача ссудъ.

32) *Тоже служащихъ торг. дома „С. Спиряковъ и К^о“.*

Сбереженіе и выдача ссудъ.

33) *Тоже служащихъ въ магазинъ А. О. Лескъ.*

Сбереженіе и выдача ссудъ.

[\[назад\]](#)[\[вперед\]](#)

Богадельни и приюты

Богадельни и приюты: Шапошниковская богадельня— Николаевская ул., прот. церкви Петра и Павла; Ивановская для лиц привилегированнаго сословія (при ней приютъ для сиротъ, двѣ женскія школы и церковь)—Хлѣбная пл., с. д.; Дѣвская богадельня—Извозчичья ул., прот. цер. Покрова, соб. д.; городской домъ немущихъ—Троицкая ул.; приютъ св. Ольги—уг. Каретнаго и Артиллерійскаго пер.; родильный приютъ и приютъ для подкидышей—прот. Карриковскаго пер., соб. домъ.

[\[назад\]](#)[\[вперед\]](#)

Больницы

Больницы: Губернская—Телеграфная ул., соб. д.; городская Александровская—Соляная площадь, д. город. самоупр.; железнодорожная—Архидерейская ул., д. Иванова; Александровская лечебница для проходящих—Извозчичья ул., д. Фролова; военный лазаретъ—Госпитальная площ., д. В. В.; глазная лечебница врача М. М. Фица—Инженерная ул., д. Лескъ, прот. собора; глазной пунктъ попечит. о слѣпыхъ—при родильномъ приютѣ (Карниковскій пер.); амбулаторія Краснаго Креста—Гостинодворская ул.

Акушерская школа—при родильномъ приютѣ.

[\[назад\]](#)[\[вперед\]](#)

Врачи

Практикующіе врачи:

Архангельскій, К. Н.—Перовская ул., с. д., внутреннія и дѣтскія, отъ 9—10 ч. ут. и 4—6 ч. веч.

Берблингеръ, Э.—Неплюевскій кадетскій корпусъ, внутр. и дѣтскія, отъ 11—1 ч. дня.

Будзько, И. И.—зданіе военнаго лазарета, часы приѣма неизвѣстны.

Булгаковъ, И. И.—уг. Сакмарской и Кладбищенской ул., д. Лебедкина, внутр., горлов. и дѣтск. отъ 9—11 час. утра и 4—6 час. вечера.

Верднскій, Я. С.—Водная ул., с. д., внутреннія и дѣтскія, отъ 9—10 ч. утра и 6—8 ч. веч.

Весельскій, В. Ф.—зданіе военнаго лазарета, внутрен. болѣзни.

Виноградовъ, В. И.—Преображенская ул., д. Архипова.

Войцѣховичъ, А. К.—д. Александровской бол., отъ 8—9 ч. утра и 4—6 ч. веч.

Воскресенскій, В. А.—Соляной пер., с. д., хирургія и женскія болѣзни, отъ 8—9 ч. утра и 3—5 ч. веч.

Гумбургъ, А. Ф.—Чернорѣченская ул., д. Пономарева, внутреннія и дѣтскія, отъ 9—11 ч. утра и 5—7 ч. веч.

Гурвичъ, А. В. Перовская ул., д. Андреева, бол. кожи, венер., мочеп., горла, уха и носа, отъ 10—12 ч. у. и 5—8¹/₂ ч. в.

Дегтяревъ, И. Д.—уг. Шотовской и Каргалинской ул., д. Будковой, глазная болѣзни.

Исаенко, Б. Н.—зданіе губ. больницы, дѣтск. и внутр., 9¹/₂—10¹/₂ ч. утра и 5—6 ч. веч.

Хасаткинъ, Г. В.—зданіе военнаго лазарета.

Кенигсбергъ, М. М.—зданіе губ. бол., отъ 9—10 ч. утра и 4—5 ч. веч.

Кессель, А.—Успенскій пер., д. Мальцева, по ушнымъ, носов. и горлов., отъ 4—6 ч. дня, по внутр. и дѣтск. отъ 9—11 ч. утра.

Кирилловскій, Ф. П.—Неплюевскій кадетскій корпусъ, дѣтскія болѣзни.

Кондорскій, И. К.—уг. Водяной и Троицкой ул., д. Камбулиной, сан. вр.

Колесниковъ, Г. М.—Воскресенская ул., д. Пильнова, уѣздный врачъ.

Лассманъ, И. И.—Орская ул., д. Измайлова, дыхат. путей, нервн., жен., полов. органовъ, отъ 8—9 ч. утра и 4—7 ч. веч., праздн. 1—2 ч. дня.

Лебедевъ, А. И.—Гостинодворская ул., соб. д., городской врачъ.

Леонтьевъ, В. Е.—юнкерское училище, внутреннія и дѣтскія, отъ 10—1 ч. дня.

Лифшицъ, М. Я.—уг. Нижнеперной и Перовской ул., д. Маанина, дѣтск., внутр. и венер. отъ 8—9 ч. ут. и 5—7 ч. в.

Малвиновскій—Успенскій пер., соб. д.

Морева, М. Ф. (женщина-врачъ)—уг. Фельдшерской и Средняго пер., д. Смирнова, отъ 5—7 ч. веч.

Мышкинъ, Г. Г.—Новая ул., прот. №№ Коробкова, д. Лукьяновой, хирург., акушер., женск., внутр., дѣтск. и

Повицкий, А. К.—Преображенская ул., д. Каширина № 53, акушер, глазн. и внутр., отв. 8—9 ч. утра и 4—6 ч. в.

Пильновъ, М. С.—Троицкая ул., прот. цер. Троицы, д. нас. Оглодкова, внутр., кожи. и венер., отв. 8—9 ч. утра и 5—6^{1/2} веч.

Покровский, М. П.—зданіе 2-го кадетскаго корпуса, внутр. и дѣтск., отв. 3—5 ч. дня.

Поляковъ, А. А.—Перовская ул., казенное зданіе позади театра.

Полубинскій, А. А.—Введенская ул., д. Батырева, внутр., женск. и акушер., отв. 9—11 ч. утра.

Поповъ, А. В.—уг. Кладбищенской и Сакмарской ул., с. д., внутр. и акушер., отв. 9—10^{1/2} ч. утра и 4—6 ч. веч.

Португаловъ, Ю. В.—зданіе губ. больницы, душевн. и нервн., отв. 2—3 ч. дня.

Пыляевъ, П. И.—зданіе 2-го кадетскаго корпуса, внутр. бол.

Редалье, I. Л.—Перовская ул., д. Чевскаго, внутр., горлов., ушныя и носовыя, отв. 8—11 ч. утра и 4—7 ч. веч.

Рудаковъ, В. И.—Гришковская ул., д. Долговой, отв. 8^{1/2}—9^{1/2} ч. утра и 5—7 ч. веч.

Снегиревъ, Н. К.—уг. Введенской и Хлѣбнаго пер., с. д., дѣтск. и кожи., отв. 5—7 ч. веч.

Сорогожекій, Л. В.—зданіе военнаго лазарета, нервн., отв. 3—5 ч. дня.

Соломинъ, П. А.—кварт. старшаго врача лазарета, отв. 3—4 ч. дня.

Солодовниковъ, М. Л.—Водяная ул., д. Семенова, отв. 8—9 ч. утра и 4—6 ч. вечера.

Слущій, В. В.—уг. Николаевской и Петроавловской ул., д. Мальнева, внутр., женск. и акушер., отв. 8^{1/2}—10 ч. утра и 4—6 час. веч.

Теребинскій Н. В.—Эссенская ул., соб. домъ, отв. 9—12 ч. дня.

Тюмянцевъ, Н. Ф.—Воскресенская ул., с. д., глазн., ушныя, носов. и горлов., отв. 12—3^{1/2} ч. дня и 7—8 ч. веч.

Фишъ, М. М.—Инженерная ул., д. Лескъ, глазныя, отв. 11—1 ч. дня и 6—7 ч. веч.

Фонъ-Шляхтинъ, М. П.—Каргалинская ул., соб. д., внутр. и глазныя, отв. 9—11 ч. утра и 7—8 ч. веч.

Кутлуярлова-Сулейманова, Б.-Р. Х. (лекар. помощ., врачующая мусульманокъ)—Эссенская ул., д. № 18, отв. 9—12 ч. утра и 5—6 ч. веч.

Акушерки и массажисты

Акушерки-фельдшерицы.

Алексеева—Карандаковская ул., д. Павловой № 18.

Бейлина-Бушканецъ, А. Н.—уг. Инженерной ул. и Артиллерійскаго пер., д. Бусыгиной.

Бѣлоруссова, А. А.—Инженерная ул., д. Башкатова.

Бѣльская, С. А.—Фельдшерская ул.

Васильева, С. А.—Соляная пл., д. Александровской

больницы.

Гвизбургъ, А. П.—зданіе губернской больницы.

Гриневецкая, М. Л.—Карниковскій пер., д. Лобова.

Мазина, Р. Е.—Введенская ул., д. Бажанова, прот. собора.

Моршанская, М. М.—Безановская ул., д. Захо, комнаты Назимовой.

Норвилло, П. К.—Петропавловская ул., фотографія Норвилло.

Соколова П. С.—зданіе Александровской больницы.

Чемезгина, В. П.—Инженерная ул., д. Уминой.

Чернова А. В.—зданіе родильнаго пріюта.

Черногорова, Е. П.—Солдатскій пер., д. Жуковой.

Массажисты и массажистки:

Арнольдова, А. (фельдш.-массаж.)—уг. Троицкой и Водяной ул., д. Камбулиной.

Васильева, В. П.—Соляная пл., д. Александровской больницы.

Васильева, М. П.—вокзалъ, квартира, Г. Ряскова.

Горскій, А. К.—Дѣвская пл., д. Жукова.

Степуричъ, Я.—зданіе 2-го кадетскаго корпуса.

Федорова—близъ губернской больницы, соб. д.

[\[назад\]](#)[\[вперед\]](#)

Дантисты

Дантисты:

Андроновский, Г. А. и Израилитинъ, М. И.—уг. Введенской ул. и Хлебнаго пер., съ 9—7 ч. веч.

Бугомъ, А. Б.—уг. Эссенской и Татарскаго пер., д. Введенскихъ, съ 10—2 ч. дня и 4—6 ч. веч.

Дезорцева, М. С.—Николаевская ул., д. Хусаннова, прот. центр. гост.

Докшинская, А. А.—Гришковская ул., д. Радужева, съ 9 ч. утра до 5 ч. вечера.

Мовшовичъ, М. А.—Перовская ул., д. Назаровой, съ 9 ч. утра до 8 ч. вечера.

Подольскій, С. А. и Подольская, В. А.—уг. Инженерной и Введенской ул., д. Волженцева, съ 9 ч. уг. и до 7 ч. веч.

Потоцкая-Бродова—Гостинодворская ул., д. Лебедева, съ 9 ч. утра до 5 ч. веч.

Рабиновичъ, Б. М.—Николаевская ул., д. Стразь, съ 9 ч. утра до 6 ч. веч.

Рубинштейнъ, С. I. (зуби. лечебн.)—Инженерная ул., д. Лескъ, съ 9 ч. утра до 7 ч. веч.

Татарская, М. М.—Введенская ул., д. Дюмина, съ 10 ч. утра до 5 ч. веч.

Фейгвибергъ, А. Л.—Введенская ул., д. Бажаиновой, съ 9 ч. утра до 7 ч. веч.

Фельдманъ, А. А.—уг. Введенской ул. и Хлебнаго пер., д. Жаломскаго, съ 9 ч. утра до 6 ч. веч.

[\[назад\]](#)[\[вперед\]](#)

Художественное образование

Музыкальная школа Г. С. Доберъ, Перовская ул.
Музыкальные классы О. С. Федотовой, Водная ул.,
д. Ивановой № 43.

Примечание. Цель классов—дать строгое музыкальное образование
и основательную подготовку въ музыкѣ. Плата за
учение: пригот. классъ—65 р., 1, 2 и 3 курсы по 75 р
и 4 и 5 по 90 р. въ годъ.

[\[назад\]](#)[\[вперед\]](#)

Промышленные предприятия и заведения

Въ торгово-промышленномъ отношеніи Оренбургъ изстари былъ центромъ степного края и служилъ для обитателей степи кыргизовъ мѣновымъ рынкомъ. Отъ Оренбурга шель гужевой трактъ на Ташкентъ и велась большія дѣла съ Бухарой, Хивой и вообще всѣмъ Туркестаномъ. До постройки Средне-Азіатской дороги Оренбургскій трактъ былъ единственныя путь въ Туркестанъ. Въ Оренбургъ везли оттуда хлопковъ, шелковыя издѣлія, сушеные фрукты, продукты животноводства.

За послѣднее время съ проведеніемъ Ташкентской желѣзной дороги значеніе Оренбурга какъ мѣнового рынка для всей степи на югъ постепенно утрачивается. Все то, что раньше сосредоточивалось въ Оренбургѣ, теперь разбивается по станціямъ Ташкентской дороги. Несомнѣнно, что въ недалекомъ будущемъ, теперь незначительныя поселенія—Актюбинскъ, Казалинскъ, Туркестанъ и др. станутъ городами.

Не уменьшается, а увеличивается значеніе Оренбурга, какъ хлѣбнаго рынка. Въ Оренбургѣ имѣется шесть большихъ мукомольныхъ и крупчатныхъ мельницъ съ годовой производительностью болѣе 3.000.000 руб. Въ Оренбургѣ совершаются крупныя сдѣлки на хлѣбъ. Пользуется извѣстностью Оренбургское лшено (просо); его вырабатывается почти на миллионъ руб. и имъ Оренбургъ снабжаетъ всю Россію.

Смежныя съ Оренбургомъ области—Тургайская, Уральская и Акмолинская даютъ громадное количество скота, который, главнымъ образомъ, идетъ черезъ Оренбургъ. Вывозится отсюда какъ живой скотъ, такъ и мясо. Большія заготовки мясныхъ консервовъ производилась въ Оренбургѣ для арміи въ Русско-Японскую войну. Въ послѣдніе годы убивается въ среднемъ на Оренбургскихъ бойняхъ: овецъ болѣе 200.000 головъ, рогатаго скота 42.000, телятъ до 3.000 и свиней около 4.000 головъ.

Имѣется нѣсколько заведеній для обработки кожъ и шерсти—выдѣлывается на сумму около 800.000 руб. Въ отношеніи обработки продуктовъ скотоводства для Оренбурга несомнѣнно еще многое въ будущемъ. Оренбургское сырье, вывозимое въ видѣ сырой кожи, возвращается снова къ намъ изъ-за границы въ обработанныхъ матеріалахъ.

Сейчасъ уже замѣчается стремленіе развивать въ Оренбургѣ кожевенное дѣло, но для широкой и правильной постановки его необходимы очень крупныя капиталы.

Много вывозится изъ Оренбурга заячьихъ, лисьихъ и фазаньихъ шкурковъ. Спросъ на птичьи шкурки изъ-за границы увеличивается, а Аральское море, со своими пустынными берегами, очень богато птицами.

За послѣднее время изъ Оренбурга вывозится въ Туркестанъ лѣсъ, но это явленіе временное, такъ какъ запасы лѣса въ Башкиріи быстро исчезаютъ, вслѣдствіе непомярныхъ рубокъ.

Большія рыбныя торговли.

Знаменитые Оренбургскіе пуховые платки.

Болѣе значительныхъ промышленныхъ заведеній въ

Оренбургъ около 130 съ 6.000 рабочихъ; производство болѣе 9 милл.

Значительность торговых оборотовъ Оренбурга очевидна уже изъ того, что здѣсь имѣется пять коммерческихъ банковъ—Государственный, Волжско-Камскій, Русскій Торгово-Промышленный, Городской и Взаимнаго кредита; кромѣ того, агентства земельныхъ банковъ—Крестьянскаго, Нижегородско-Самарскаго и Донскаго. Съ января 1908 г. открыто отдѣленіе Азовско-Донскаго банка.

При станціи „Оренбургъ“ имѣется элеваторъ для ссылки хлѣба—подъ хлѣбъ выдаются ссуды.

Съ 1906 года въ Оренбургѣ открыта биржа. Работаетъ она пока крайне незначительно.

Алебастровая мельница. П. Г. Мироновъ, во 2-й части города.

Бойни и салотопни: Городское общ. управленіе, 4 ч., за вокзаломъ, 110 раб.; С. Габитовъ—45 раб., М. Ю. Девиншевъ—30 раб., Н-ки Делишева—41 раб., М. X. Искаидеровъ—26 раб., А. Г. Хусанновъ—23 раб., М. Г. Хусанновъ—38 раб.—всѣ въ 3-й части близъ Мѣноваго двора.

Ваточные. Десятковъ, въ 3-й части, 4 раб.

Гончарные: Т-во „Гончаръ“, въ 3 ч., Гончарный рядъ, чис. раб. 12; В. А. Ляховъ, 4 ч., Пиликинская ул., раб. 10; бр. Мошковы, 4 ч., за вокзаломъ жел. дор., 52 раб.

Известковые: Бр. Мошковы, 4 часть, за вокзаломъ ж. дор., 52 раб.

Сундучные: Г. Г. Смочилвиъ, 3 ч., Косой пер., 20 раб.

Каменоломни: Городское общественное управленіе, на горѣ Маякѣ, 82 рабоч.

Кирпичные: Н. Е. Бушмелева, П. А. Грень—40 раб., Т-во „Захо. Рукавишниковъ и К^о“—80 раб., Е. А. Камбулянь—60 раб., В. X. Клевмовъ—10 раб., С. Я. Левашевъ—17 раб., Д. М. Ловшинъ—6 раб., Г. П. Мокѣевъ—8 раб., Бр. Мошковы—52 раб., А. О. Соловьевъ—35 раб. и Д. А. Холодковский—54 раб. Всѣ находятся въ 4 части, за вокзаломъ жел. дор.

Кишечные: Г. В. Дюршмидтъ—27 раб., Л. А. Зальмъ—5 раб., А. Г. Хусанновъ—25 раб. и К. Ф. Фюрне—8 раб. Всѣ въ 3 части, Банный протокъ.

Клееваренные: Ф. И. Жарковъ—13 раб. и В. М. Галинъ—12 раб., оба въ 3 ч., Гончарный рядъ.

Кожевенные: С. В. Безпомощновъ—8 раб., В. М. Галинъ—12 раб., Ф. М. Коротинъ—16 раб., П. И. Пономаревъ—10 раб.—всѣ въ 3 части, Гончарный рядъ, и Торговый домъ „Дюковъ и с-вья“, 3 часть, Путоловскій оврагъ, 61 рабочей.

Колбасные: А. Ф. Фокеродтъ—20 раб.; Ф. Ф. Квасковскій—10 раб., обѣ въ 1 ч., Николаевская ул.; Абрикина—Николаевская ул., л. Папкратовыхъ.

Лѣсопильные: Оренб. лѣсное торговое и промышленное об-во—68 раб. (2 завода); лѣсопилка Н. Ф. Мальнева, за полотною жел. дор.; лѣсопилка бр. Щетинныхъ и К^о—на окраинѣ города, въ 4 части.

Маслобойные: К. Д. Брагинъ и А. М. Рябцевъ, 4 ч., за полотномъ жел. дор., 35 раб. и В. Е. Калашниковъ, 4 ч. Пиликинская ул., 30 раб.

Мельницы (круп., мукомол. и просообдирья) и просорушии: К. Д. Брагинъ, 4 ч., Пиликинская ул., 25 раб.; Зарыновъ тамъ же, 25 раб.; Н-ки Дъева, 4 ч. Пиликинская ул., 25 раб.; Ф. С. Зибертъ, 4 ч., за полотномъ ж. д., 38 раб.; Е. С. Зубаревъ, 4 ч., Пиликинская ул., 18 раб.; Бр. Кузнецовы, 4 ч., на уг. Полицеймейстерской ул., 40 раб.; К. И. Нехорошевъ, 2 ч., Телеграфная ул., 20 раб.; Г. П. Оглозовъ, 4 ч., Туной пер., 55 раб.; Оренбургское 1-е мукомольное и ишениое т-во, 4 ч., Пиликинская ул., 71 раб.; Оренбургское льбное торговое и промышленное об-во, 4 ч., за полотномъ ж. д., 50 раб.; Покровское т-во, 4 ч., Пиликинская ул., 87 раб.; П. Путоловъ съ с-ями, 4 ч., Пиликинская ул., 71 раб.; Н. С. Смирновъ, 4 ч., Николаевская ул., 45 раб.; Н. А. Смочлявиъ, 2 ч., Телеграфная ул., 30 раб.; С. П. Тарантинъ, 4 ч., Полицеймейстерская ул., 26 раб.; А. Г. Хусанновъ, 3 ч., на берегу Баннаго протока, 25 раб. и В. С. Юровъ и сынъ, 4 ч., Николаевская ул., 140 рабочихъ.

Мастерскія и дело жел. дор. 4 часть, за полотномъ жел. дор., 1300 рабочихъ.

Механическіе и чугуно-литейные: М. А. Гардтъ, 1 ч., Введенская ул., 35 раб., Ф. К. Эвертъ, 4 ч., за полотномъ жел. дор., 105 раб.

Мыловаренные: Книрикѣвъ и Девиншевъ, 4 ч., Воскресенская ул., 10 раб. и А. Ф. Книрикѣвъ, 3 ч., арендованная мѣста, 5 раб.

Пивоваренные: Т-во Е. Е. Гофманъ, 1 ч., Неплюевская ул., 72 раб. и бр. Мошковы, 3 ч., на берегу рѣки Урала, 31 раб.

Свѣчныя: Епархіальное вѣдомство, 1 ч., Троицкая ул., 8 раб.

Спичечныя: Т-во „Свѣтъ“, 4 ч., за полотномъ жел. дор., 30 раб.

Типографіи и переплетныя: Паровая типо-литографія, переплетная, линовальное и стерестипное заведенія ДВОРНЕЦЪ, Инженерная ул., д. Добровольской, прот. цирка, 125 раб.; Б. А. Бреславъ, 1 часть, Николаевская ул., 25 раб.; З. М. Вайсбергъ, 1 ч., Перовская ул., 10 раб.; А. П. Гавриловъ, 1 ч., Дворянскій пер., 12 раб.; Губернское правленіе, 2 часть, Караванъ-Сарай, 35 раб.; „Дунья на Магнеть“, 1 часть, Введенская ул., 8 раб.; „Каримовъ, Хусанновъ и Ко“, 1 ч., Перовская ул., 51 раб.; Курганскій (быв. Волкова), 1 ч., Перовская ул., 19 раб.; Д. Х. Мазинъ, 2 ч., Николаевская ул., 18 раб.; Мильбергъ, 1 ч., Введенская ул., 8 раб. и Тургайское областное правленіе, 2 ч., Кадетская пл., 14 раб.

Шерстемойки: А. В. Асѣвъ—153 раб., В. А. Богдановъ—108 раб., Х. А. Богдановъ—50 раб., Г. Р. Девиншевъ—57 раб., А. К. Евсѣевъ—160 раб., В. Е. Калашниковъ—56 раб., Н. Т. Калашниковъ—40 раб., Б. Б. Насыровъ—100 раб., А. М. Хансуровъ—120 раб., М. Г. Хусанновъ—110 раб. и П. Я. Шатровъ—40 раб.; всѣ въ

в части, на р. Урал.

Экзemplары: Свиридова, Павлова и Штоль, 2 ч., Телеграфная ул., 10-раб.

[\[назад\]](#)[\[вперед\]](#)

Банки и агенты их

БАНКИ и ОТДѢЛЕНІЯ: Отд. Государственнаго банка—Николаевская ул., д. М. Ф.; отд. Волжско-Камскаго банка—уг. Непаюевской и Троицкой ул., с. д.; отд. Крестьянскаго поземельнаго банка—Николзевская ул., д. Тимашева; отд. Русскаго торгово-промышленнаго банка—Введенская ул., с. д.; Городской общественный банкъ—уг. Введенской и Орской ул., д. Мошковых; Общества взаимнаго кредита банкъ—Троицкая ул., д. Зарынова; отд. Азовско-Донскаго банка—Безаковская ул., д. Мокѣвыхъ.

АГЕНТЫ: Донскаго земельного банка Строевонъ, Введенская ул., соб. д.; Нижегородско-Самарскаго земельного банка; и банкирскаго дома „Вавельбергъ“ Н. И. Сорокинъ, Введенская ул., д. компаніи „Надежда“.

[\[назад\]](#)[\[вперед\]](#)

Агенты страховых обществ

Агенты страховых обществъ: 1) Об-ва „Саламандра“ М. И. Зворыкинъ, Петропавловская ул., с. д.; 2) 2-го Россійскаго об-ва М. В. Семеновъ, Троицкая ул., д. Семеновой; 3) Русскаго об-ва С. М. Дезорцева, Николаевская ул., д. Хусаннова; 4) С.-Петербургскаго об-ва Графъ Введенская ул., с. д.; 5) 1-го Россійскаго об-ва В. В. Чистозвоновъ, Гостинодворская ул., д. Чистозвонова; 6) об-ва „Россія“ К. К. Капеллеръ, Орская ул., д. Мякинковой и М. Ф. Киселевъ, Неплюевская ул.; 7) об-ва „Волга“ Н. Е. Богачевъ, Хлѣбный пер., д. Безпалова; 8) Московскаго об-ва Ф. К. Эвертъ, Соляная площадь, соб. домъ; 9) 2-го Россійскаго общества П. В. Моталевъ, Телеграфная ул.; 10) об-ва „Якорь“ А. А. Малышевъ, Николаевская ул., собств. магазинъ; 11) об-ва „Надежда“ Н. И. Сорокинъ, Введенская ул., д. компаніи „Надежда“; 12) Варшавскаго об-ва К. Н. Потаповъ, Николаевская ул., д. Ладыгина; 13) Русскаго об-ва Е. Т. Ереминъ, Введенская ул., д. Волженцева; 14) Генеральнаго об-ва страх. жизни и по жизненнымъ доходамъ К. Н. Архангельскій, Церовская ул., с. д.; 15) Россійскаго об-ва застрах. капиталовъ и доходовъ инспекторъ В. П. Крымовъ, Кадетская плещ., соб. д. 16) Сѣвернаго об-ва М. М. Хилинскій, Введенская ул., д. русс. торг.-промышл. банка.

[\[назад\]](#)[\[вперед\]](#)

Транспортные и торговые конторы

КОНТОРЫ: Торговая комиссионно-техническая контора Оренбургского края и Туркестана—Николаевская ул., прот. Контрольной палаты, № 4 и 5 агентурная и комиссионная „Трудь“—Гостинодворская ул. д. Хусайнова; транспортная: Н. Е. Богачевъ—Орская ул. на Толчѣ; Восточное об-во, Перовская ул., д. Андреева Российское транспортное—Петровавловская ул., д. Ражова; Ф. А. Самодѣлкинъ—Введенская ул., с. д.; компания „Надежда“—Введенская ул., с. д.; П. М. Гарновъ—Солдатский пер., д. Тарасовой.

[\[назад\]](#)[\[вперед\]](#)

Краткий торгово-промышленный очерк Ор. губ.

Оренбургская губернія по минеральнымъ богатствамъ, количеству удобныхъ для культуры земель и лѣсамъ занимаетъ одно изъ первыхъ мѣстъ—если не первое—въ Россіи.

Изъ благородныхъ металловъ золота добывается до 300 пуд. въ годъ, главнымъ образомъ, въ Троицкомъ уѣздѣ. Извѣстна Кочкарская золотоносная система.

По рѣкѣ Міасу вмѣстѣ съ золотомъ встрѣчается платина и иридій. Много россыпей и жильныхъ мѣсторождений еще не разрабатывается.

Въ послѣднее время замѣчается подъемъ золотопромышленности на Южномъ Уралѣ.

Изъ металловъ техническихъ главный—жельзо. Богатѣйшія залежи магнитнаго и бураго жельзняка—гора Магнитная въ Верхнеуральскомъ уѣздѣ. Въ предѣлахъ губерніи восемь жельзодѣлательныхъ и чугуноплавильныхъ заводовъ: Бѣлорѣцкій—8000 рабочихъ, Тирлянский—3000 рабочихъ, Кагинскій—2800 рабочихъ, Узинскій—1600 рабочихъ, Авзяно-Петровский—5000 рабочихъ, Инзерскій, Лапыштинскій и Загазинскій. Выплавка чугуна достигала 30.000.000 пуд. въ годъ, жельза и стали выдѣлывалось до 14.000.000 пудовъ, проволоки и гвоздей—до 800.000 пудовъ. Заводы владѣютъ въ лѣсной части губерніи, такъ называемой Башкиріи, громадными лѣсами и работаютъ исключительно на древесномъ углѣ. Лѣса хищнически истреблялись и сейчасъ заводы сокращаютъ производство съ каждымъ годомъ. Нѣкоторые закрыты уже.

Бурый уголь и хорошій антрацитъ имѣются въ большихъ пластахъ (Орскій, Троицкій и Верхнеуральскій уѣзды), но отсутствіе путей сообщенія мѣшаетъ ихъ разработку. Нужны крупныя предпринимательскіе капиталы или помощь государства и тогда Южный Уралъ несомнѣнно станетъ громаднымъ источникомъ чугуна и угля. Проекты жельзныхъ дорогъ по Южному Уралу и даже детальныя изысканія дѣлались уже неоднократно.

Мѣдной руды много, но она, главнымъ образомъ, гнѣздовая и сравнительно бѣдная мѣдью. Разрабатывается незначительно. Прежде, при крѣпостномъ правѣ, работало нѣсколько мѣдиоплавильныхъ заводовъ. При удобныхъ путяхъ и дешевомъ качествѣ угля добыча мѣди въ широкихъ размѣрахъ несомнѣнно начнется снова.

Есть богатая руда марганца, хромистаго жельзняка—разрабатывается крайне ничтожно.

Исчерпаемая залежи соли въ Илецкой Засиатѣ, Оренбургскаго уѣзда (см. ниже станція Илецкая Засиата). Самосадочная соль въ озерахъ Челябинскаго и Троицкаго уѣздовъ.

За послѣднее время начата разработка асбеста въ Орскомъ и Челябинскомъ уѣздахъ. Съ развитіемъ широкаго примѣненія этого продукта, Оренбургская губернія будетъ богатымъ источникомъ его.

Добыча драгоцѣнныхъ и полудрагоцѣнныхъ камней и товаровъ уже ведется въ довольно большихъ размѣрахъ на

сѣверѣ губерніи (по рѣкѣ Міасъ и др.).

Жителей въ губерніи около 1.900.000, изъ нихъ около 70% русскихъ, затѣмъ татары, башкиры, киргизы. Есть мордва, теутляри, менониты, коловисты-иѣмцы.

Населеніе быстро растетъ, какъ нормальнымъ приростомъ, такъ и переселеніемъ. Обособленную характеристику группѣ составляетъ казачье населеніе. Сравнительно культурное и зажиточное.

Сельское хозяйство и вообще экономическая жизнь губерніи экстенсивны, просты. Губернія производитъ исключительно сырье: хлѣба и продукты животноводства—шерсть, сало, кожа. Вывозится много живого рогатаго скота, лошадей и мяса. Головъ скота въ губерніи по официальнымъ свѣдѣніямъ 1904 года 3.299.000, но эта цифра несомнѣнно много ниже дѣйствительной.

Вывозъ хлѣба, главнымъ образомъ пшеницы, достигаетъ 10 милл. пудовъ.

Характерно для Оренбургской губерніи преобладаніе крестьянскихъ и казачьихъ земель; частныя владѣнія составляютъ всего около 10% и то съ каждымъ годомъ уменьшаются. Мѣстнаго земельного дворянства въ Оренбургской губерніи почти нѣтъ, всего 4—5 фамилій.

Земли использованы хлѣбной культурой еще далеко не полно и хозяйство примитивно—переложная система или трехполье; нѣсколько выше у казаковъ, начинается травосѣяніе.

Кустарные промыслы въ зачаткѣ. Специально Оренбургское извѣстное производство—чуховые платки, женской ручной работы, изъ козьей шерсти. Ихъ сбывается больше, чѣмъ на 200.000 руб. Въ небольшомъ количествѣ готовится верблюжье сукно, кошмы, валенки. Въ лѣсной части губерніи—смолокурение, сизка дегтя, жженіе угля, мохальный промыселъ.

Фабрикъ и заводовъ мало, общее производство ихъ около 16.000.000 руб. (не считая горныхъ заводовъ). Мельницы, просообзаври, кожевенные заводы, винокуренные, стекольные.

Торговля имѣла до послѣдняго времени характеръ чистаго обмѣна привозимыхъ издѣлій и колониальныхъ товаровъ на мѣстное сырье. Несомнѣнно, что съ развитіемъ промышленности, она будетъ измѣняться, увеличиваясь въ размѣрахъ и такъ или иначе на мѣстѣ обрабатывая сырье.

Крайне существеннымъ вопросомъ для Оренбургской губерніи является улучшеніе путей сообщенія, особенно грунтовыхъ дорогъ. Въ настоящее время весной и осенью проѣздъ по дорогамъ совершенно невозможенъ, особенно грузовое движеніе.

Для Оренбургской губерніи все еще въ будущемъ...

[назад][вперед]

Значительные ярмарки в губернии

Значительныя ярмарки слѣдующія:

Оренбургъ, Мѣнковой дворъ, съ 1 июня по 1-е ноября (шерсть, скоть, верблюды, лошади, хлопокъ).

Г. Троицкъ, Мѣнковой дворъ, съ 1-го июня по 1-е октября (шерсть, скоть, азіатскіе фрукты и др. товары).

Г. Челябинскъ, „Никольская“ съ 1-го по 11-е декабря (хлѣбъ, скоть, льняное сѣмя); тамъ-же, „Ивановская“, съ 19—25 сентября (лошади, рогатый скоть, хлѣбъ).

Г. Орскъ, „Покровская“, съ 1—16 октября (скоть, хлѣбъ и лошади).

Ст. Кундровинская, Троицкаго уѣзда, „Девятая пятница“, съ понедѣльника девятой недѣли до среды десятой недѣли послѣ Пасхи (желѣзо, скоть, рыба, сахаръ, чай, мѣха); тамъ-же, „Временная“ съ 20—30 октября (товары тѣ-же).

Г. Верхнеуральскъ, „Петровская“, съ 29 июня—3 июля и „Покровская“ 1—3 октября (рогатый скоть, лошади и хлѣбъ).

[\[назад\]](#) [\[вперед\]](#)

Театры и увеселения

Городской театр находится на Николаевской ул. и представляет довольно невзрачное здание казарменного типа. Перестроенъ изъ манежа. Театръ весьма неудовлетворителенъ. Зимой идетъ обыкновенно драма, лѣтомъ—случайные гастролеры.

Топольевый садъ—между зданіемъ Караванъ-Сарая и Кадетской площадью. Въ саду лѣтній театръ и открытая сцена, на которой въ лѣтнее время даются дивертисменты съ участіемъ ибвиць. Есть рестораиъ. Входъ въ садъ платный, за исключеніемъ понедѣльниковъ и субботъ.

Народный домъ на Конно-Сѣнной площади. Открытъ былъ 25 декабря 1899 года. Разсчитанъ на 1000 зрителей. На сценѣ Народнаго дома подвизаются мѣстные любители драматическаго искусства, дающіе спектакли по доступной цѣнѣ.

Общественное собраніе на Николаевской ул., имѣетъ театральное залю.

„Вокзалъ Бѣлова“. Болѣе популярно среди Оренбуржцевъ названіе этого вокзала—„Бѣловка“. Вокзалъ находится на крутомъ берегу р. Урала. Съ террасы вокзала красивый видъ на Уралъ и Зауральную рощу во время разлива рѣки. Въ вокзалѣ концертный залъ и почти круглый годъ даются концерты кафе-шаутаннаго пошиба. Вокзалъ—одно изъ любимыхъ мѣстъ подгулявшихъ Оренбуржцевъ. Входъ въ вокзалъ платный.

Марсовое поле—(садъ) на берегу р. Урала служитъ для гулянія и развлеченія дѣтей, устраиваемыхъ мѣстнымъ обществомъ физическаго развитія дѣтей. Красивая мѣстность. Дѣтскіе праздники привлекаютъ массу дѣтей. Гимнастическія упражненія, фехтованіе и проч.—для дѣтей постарше; карусели, качели и т. п.— для младшаго возраста. Садъ разбитъ на участки. Акклиматизируются растенія и деревья др. странъ и мѣстностей, между прочимъ Манчжурин. Имѣется нѣсколько экземпляровъ пернатыхъ хищниковъ и звѣрой—волки, медвѣдь, лиса и др.

Военное собраніе на Николаевской ул.

Коммерческое собраніе на Введенской ул. На лѣто собраніе переходитъ въ лѣтнее помѣщеніе на берегу р. Урала.

Бульваръ на берегу р. Урала служитъ единственнѣмъ мѣстомъ для гуляній Оренбургской публики. Въ лѣтнее время по вечерамъ играетъ музыка.

Циркъ на Конно-Сѣнной площади.

[\[назад\]](#)[\[вперед\]](#)

Народные гуляния и увеселения

На пасхальной недѣлѣ на Конно-Сѣнной площади устраиваются балаганы, карусели, качели и проч. народныя развлечения. Всегда въ это время на площади громадное скопленіе народа.

Взятіе городковъ. Почти ежегодно, на масляной недѣлѣ происходитъ взятіе казаками и казачатами сооруженныхъ изъ сѣнга городковъ. Когда установился этотъ обычай—сказать трудно. По рассказамъ казаковъ-старожиловъ, этотъ обычай существуетъ съ давнихъ временъ.

Въ старину „городки“ устраивались по станицамъ чуть-ли не на каждой улицѣ. Брались они охотниками казаками и казачатами. Призы ставились обыкновенно на верху городка. Для взрослыхъ казаковъ обычнымъ призомъ былъ штофъ водки.

Для наблюденія за порядкомъ при взятіи городковъ въ нѣкоторыхъ станицахъ выбирался, такъ называемый, „масляничный атаманъ“. Онъ надѣвалъ мохнатую шапку съ перьями, старую серебряную перевязь съ подь-сумкомъ, добывалъ у кого-либо изъ служившихъ въ арміи казаковъ французскіе эполеты, орлы, звѣзды, взятые на память о походѣ на Францію и надѣвалъ все это поверхъ рыболовной сѣти, долженствовавшей изображать кольчугу, которую иногда носили въ старину казаки при заселеніи Оренбургской линіи. Вообще костюмъ „масляничнаго атамана“ долженъ былъ чѣмъ-нибудь выдѣляться изъ общей массы, а потому составлялся сообразно вкусу и фантазіи каждаго.

„Масляничный атаманъ“ отвѣчалъ за порядокъ и наказывалъ слушниковъ нагайкой. Подъ его командой и брался „городокъ“.

Установленіе этого обычая среди Оренбургскихъ казаковъ слѣдуетъ объяснить тѣмъ положеніемъ, какое занимали эти казаки въ прежнее время на пограничной, Оренбургской линіи. Служа по крѣпостямъ и редутамъ этой линіи и защищая ихъ отъ нападенія кочевниковъ (при чемъ, вравнѣ съ казаками, участвовали иногда и казачки, перешедшіе въ мужской казачій костюмъ), Оренбургскіе казаки придумали забаву—„взятіе городковъ“, напоминающую имъ про дѣйствительную оборону прилинейной крѣпости отъ нападающихъ на нее киргизъ. Переходя изъ поколѣнія въ поколѣніе, обычай этотъ дошелъ и до настоящаго времени.

Караванъ-Сарай. Подъ такимъ названіемъ въ Оренбургѣ извѣстенъ большой (въ нѣсколько десятковъ) садъ. Исторія сада такова. По инициативѣ бывшаго въ 50-хъ годахъ генераль-губернатора Перовскаго разводить садъ призваны были башкиры съ Урала. Цѣлая команда башкиръ—безотвѣтной трудовой и безплатной силы, вырывали дѣвственные лѣса въ своей башкирѣ и оконанныя деревья вмѣстѣ съ грунтомъ привозили въ Оренбургъ въ кадкахъ громаднаго размѣра и здѣсь разсаживали. Трудъ былъ не малый и продолжался онъ около шести лѣтъ. Садъ обнесень каменной стѣной. Онъ охватываетъ со всѣхъ сторонъ зданіе губернскаго правленія, квартиру губернатора, мусульманскую мечеть, весьма красивой архитектуры въ мавританскомъ стилѣ

Въ былое время въ саду существовалъ ресторанъ со сценой.

Теперь садъ раздѣленъ на двѣ половины, изъ которыхъ большая присоединена къ квартирѣ губернатора, а меньшая—оставлена для общаго пользованія и не имѣетъ ухода, почему годъ отъ года приходитъ въ запущеніе и гибнетъ. Губернское правленіе предлагало городу взять въ свои руки эту часть, но городъ не согласился почему-то на это.

Завральная роща. Роща за рѣкой Ураломъ—любимое мѣсто Оренбуржцевъ, своего рода Московскіе „Сокольники“ тамъ, въ глубинѣ лѣсной чащи и по берегу Урала, по сторонамъ дачи. На площадкѣ, въ центрѣ дачныхъ построекъ, стоитъ небольшая, но красивая дачная церковь, во имя св. Пантелеймона, въ которой по праздникамъ, лѣтомъ, поетъ хоръ дачниковъ-любителей. Благодаря близости отъ центра города, лѣтомъ въ праздничные дни роща наполняется горожанами, ищущими въ лѣсной прохладѣ отдыха отъ городской сутолоки, пыли и палящаго зноя.

Роща оживляется, оглашаясь звуками русскихъ и татарскихъ пѣсней, гармоники и смѣшиваясь въ одинъ общій гулъ съ стройными звуками роялей дачниковъ, заунывная башкирская или киргизская пѣсня смѣняется порой звуками модныхъ романсовъ и криками „карауль!“—это дѣйствуютъ хулиганы. Повсюду въ праздникъ группы людей съ кипящими самоварами, слышится хлопанье и веселый говоръ отдыхающихъ на лонѣ природы. Въ рощѣ имѣются чайныя павильоны, лавочки съ мелочными товарами, булочная и проч.

[\[назад\]](#)[\[вперед\]](#)

Памятники

Къ сожалѣнiю, въ этомъ отдѣлѣ намъ приходится ограничиться только однимъ памятникомъ—колонной, находящимся на бульварѣ, на берегу рѣки Урала, такъ какъ въ Оренбургѣ болѣе памятниковъ не имѣется.

На восточной части колонны (внизу) на чугунной доскѣ имѣется надпись: „Благодарные жители воздвигнули сей памятникъ, да передасть потомству милость Царя и Щастiе народа“. На сѣверной сторонѣ имѣется вторая такая



Памятникъ—колонна.

же доска съ надписью: „Государь Императоръ Александръ I-й 1-го января 1822 г. соизволилъ даровать свободу городу Оренбургу отъ воинскаго постоя“ *). Памятникъ единственный—за то ознаменовано имъ событiе не малое!

Колонна огорожена рѣшеткой.

Кромѣ того между Николаевской ул. на срединѣ Неплюевской ул. имѣется старинный фонтанъ.



*) Воинскiй постоя былъ натуральною повинностью жителей и тяжелымъ бременемъ ложился на ихъ матеріальныя средства. *Лет.*

Достопримечательности

Къ числу достопримѣчательностей мы отнесемъ: валъ, находящійся между городомъ и Форштадтомъ (предмѣстьемъ г. Оренбурга), напоминающій о томъ, что Оренбургъ былъ когда-то крѣпостью; валъ мѣстами не разрушенъ; и ворота при входѣ на бульваръ; столбы у воротъ съ каменными уродливыми статуями, изображавшими въ былое время ангеловъ. Вверху воротъ гербъ, сѣкиры и ядры. Инициалы „И. Р. Е.“ означаютъ—Императрица Россійская Елисавета. Ворота выстроены въ 1755 г. и могутъ дать ясное представление о крѣпостныхъ воротахъ того времени.

[\[назад\]](#)[\[вперед\]](#)

Православные храмы и монастыри

Казанский кафедральный соборъ заложенъ 8 сентября 1886 г. и освященъ 19 октября 1895 г. при епископѣ Макаріи. Построенъ по проекту академика архитектуры Яценко



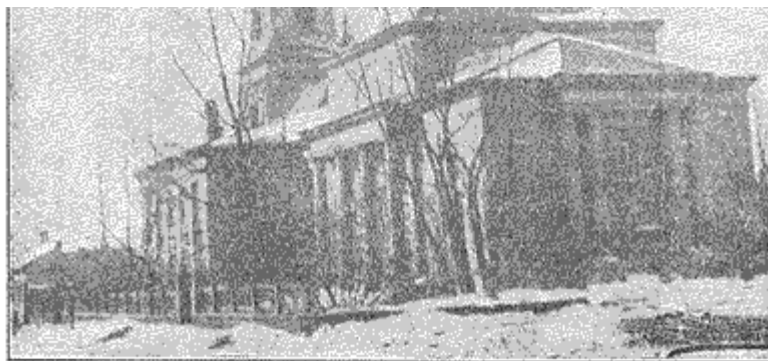
Кафедральный соборъ.

По размѣрамъ и архитектурѣ одинъ изъ лучшихъ въ городахъ Россіи. Орнаментація и разрисовка собора производилась Чередниковымъ. Запрестольныя и мѣстно-чтимыя иконы исполнены въ студиі профессора Маковского.

Соборъ освѣщается электричествомъ.

Спасо-Преображенскій соборъ, бывшій „лѣтній“. Находится на берегу р. Урала. Храмъ этотъ одинъ изъ древнихъ—освященъ 12 ноября 1750 г. при И. И. Неплюевѣ. Храмъ извѣстенъ подъ именемъ „золотого собора“ и дѣйствительно по тому времени онъ представлялъ какъ по архитектурѣ такъ и внутреннему благолѣнію выдающееся зданіе; купола колокольни собора были вызолочены. Съ постройкой и ваго собора Казанскаго вся утварь и обстановка перенесены въ этотъ послѣдній и въ настоящее время соборъ находится въ вѣдѣніи учебнаго вѣдомства и считается соборомъ учащихся. Въ немъ сохранилась надпись славянскимъ шрифтомъ: „Совершился же и освятился (храмъ сей), по благоселвенію Преосвященнаго Луки, епископа Казанскаго и Свияскаго, дщаниемъ высоко-превосходительнаго господина, дѣствительнаго Тайнаго Совѣтника и кавалера Ивана Ивановича Неплюева 1750 года ноемвриа во 12 день въ память же во святыхъ Отца нашего Іоанна Милостиваго“.





Троицкая церковь.

Троицкая церковь находится на Главно-рыночной площади и по основанію (въ 1743 г.) одна изъ древнихъ церквей въ Оренбургѣ. Первоначально церковь была деревянная и считалась военной.

Когда церковь обложена камнемъ, свидѣнія разнорѣчны: по однимъ—въ 1779 г., а по другимъ—въ 1781 г. Каменная церковь освящена въ 1784 г. Въ 1786 г. въ пожаръ Троицкая церковь сгорѣла. Возобновлена послѣ пожара въ 1800 г. Пожаръ 1879 г. повредилъ церковь настолько, что пришлось ее возобновлять, что было окончено въ 1882 г. Троицкая церковь богато украшена и иконы въ дорогихъ ризахъ и обравахъ.

Петро-Павловская церковь находится на ул. того же названія. Храмъ освященъ въ 1760 году и считался военной церковью, какъ и Троицкая. Въ 1786 г. церковь отъ пожара пострадала такъ, что у духовнаго начальства того времени явилась мысль совершенно разобрать ее, но привести въ исполненіе это не пришлось. Военный губернаторъ Г. С. Волконскій горячо отстаивалъ возобновленіе храма и это ему удалось.

Петро-Павловская церковь была возобновлена и съ немалымъ трудомъ, благодаря тому, что церковь эта обращена алтаремъ не на востокъ, а на юго-востокъ, что служило препятствіемъ. Освящена 25 октября 1809 г. По преданію, эта церковь возникла изъ недостроенной армянской церкви.

Введенская церковь на берегу р. Урала до освященія новаго кафедральнаго собора считалась зимнимъ соборомъ и причислена была къ „золотому“ Спасо-Преображенскому лѣтнему собору.

Освящена была 12 іюля 1758 г. Кафедральнымъ соборомъ была съ 1859 г. по 1895 г. Колокольня этой церкви съ 1758 г. по 1859 г. служила помѣщеніемъ духовнаго правленія, упраздненнаго въ 1859 г.

Вознесенская церковь, освященная въ 1784 г., находится превращены въ бойницы и съ нихъ стрѣляли изъ пушекъ. Это было въ 1773 году. Спустя 18 лѣтъ, т. е. въ 1791 г. храмъ этотъ былъ поновленъ, отремонтированъ и освященъ.

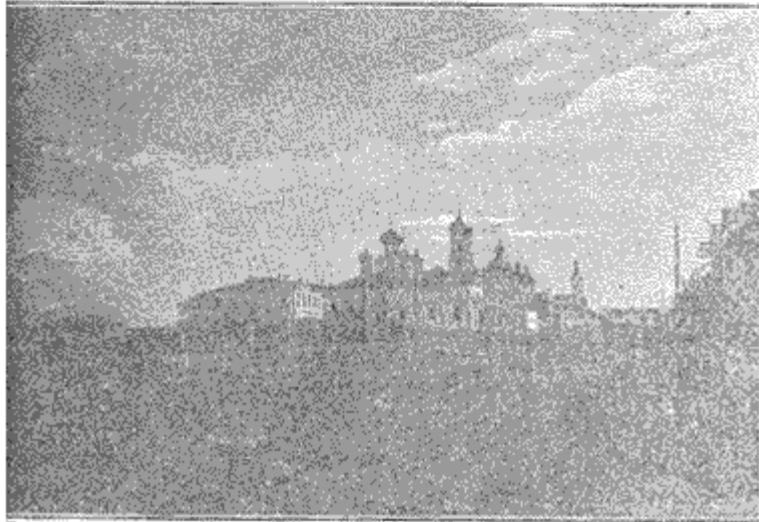
Достопримѣчательности храма: образъ Тихвинской Божіей Матери въ серебряно-вызолоченой ризѣ, обсыпанной жемчугомъ и на кипарисовой доскѣ и икона Нерукотвореннаго Спаса въ серебрянно-позолоченой ризѣ, украшенной 96 разноцвѣтными камнями съ 2 растворами съ изображеніемъ святыхъ. 23 апрѣля и 26 ноября Георгіевскій соборъ особенно привлекаетъ молящихся, въ эти дни войсковое казачье начальство бываетъ въ полномъ парадномъ

сборъ.

Петровская церковь находится на Извозничьей ул.

Михило-Архангельская—находитя на площ. Маринской.

Крестовая—при архіерейскомъ домѣ на Госпитальной па.



Архіерейскій домъ.

Дмитріевская—находитя между Фельдшерской и Степной ул.

Воскресенская—находитя между Николаевской и Воскресенской ул.

Богословская—на Каратаевской ул.

Кладбищенская—при христіанскомъ кладбищѣ на Конно-Сѣнной площади.

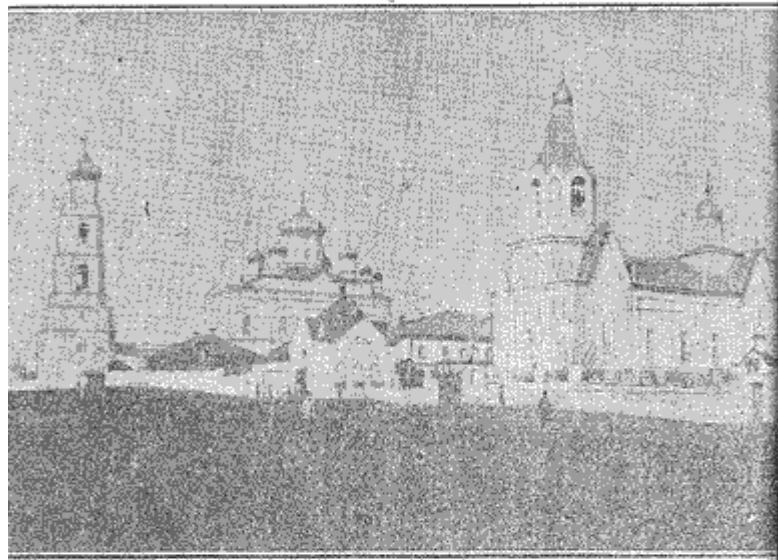
Церковь на военномъ кладбищѣ.

Единоѣрческа-Знаменская—на Дѣвской площади.

Пантелеймонская—въ Зауральной рошѣ.

Захаріеелизаветинская—(выстроена въ 1757 г.) на Мѣновомъ дворѣ.

Успенскій женскій монастырь—находитя рядомъ съ христіанскимъ кладбищемъ и основанъ въ 1854 г. въ видѣ общины вдовой Татьяной Ковиновой съ 10 сестрами.



Успенскій женскій монастырь (на первомъ планѣ церковь христіанскаго кладбища).

Городское управленіе въ 1859 г. отвело землю, Оренбургскій кунецъ Н. М. Дѣвъ построилъ нѣсколько зданій для общины, открытой официально по указу консисторіи 17 февраля 1866 г. подъ наименованіемъ „Успенской“. Настоятельница была назначена Т. Кононова, которая 9 августа 1867 г. пострижена подъ именемъ Тасіа. Въ 1874 г. община переименована въ женскій общежительный Успенскій монастырь и монахиня Тасіа возведена въ санъ игуменіи.

При монастырѣ главный храмъ во имя Успенія Пресвятой Богородицы съ придѣлами и имѣется пріютъ для дѣвочекъ-сиротъ и церковно-приходская женская школа. Монастырскія мастерскія (пуховыхъ платковъ, золотошвейная и др.) поставлены образцово и имѣютъ награды съ выставокъ.

У монастыря земли свыше 1000 десятинъ.

Богодуховскій мужской монастырь—на Маячной горѣ, въ 4-хъ верстахъ отъ города, на берегу р. Сакмары. Благодаря красивой мѣстности, монастырь служитъ лѣтней резиденціей архіерея. При монастырѣ церковь во имя Св. Духа. Рядомъ съ монастыремъ находится миссіонерская школа. Этотъ монастырь упраздненъ и присоединенъ къ мужскому Мещеряковскому монастырю, находящемуся въ 12 верстахъ отъ города.

Домовыя церкви: при губернской больницѣ, первомъ кадетскомъ корпусѣ, второмъ кадетскомъ корпусѣ, благотворительномъ учрежденіи Ивановыхъ, военномъ лазаретѣ, духовной семинаріи, губернской тюрьмѣ, мужскомъ духовномъ училищѣ, женскомъ епархіальномъ, реальномъ училищѣ, юнкерскомъ училищѣ, мужской гимназіи, первой женской гимназіи и второй гимназіи, пріютѣ Св. Ольги, женскомъ институтѣ, лагерная церковь 2-го кадетскаго корпуса на Маякѣ.

Старообрядческая моельня—на Дворянскомъ пер.

[\[назад\]](#) [\[вперед\]](#)

Православные часовни

На Главно-рыночной пл.—имѣется двѣ часовни: одна въ честь Казанской Божіей Матери и другая Живоноснаго источника Пресвятыя Богородицы. Еще на Хлѣбной площади имѣется каменная часовня, сооруженная мѣстными купцами и каменная же часовня на Конно-Сѣнной площади во имя Николая Чудотворца и др. святыхъ.

[\[назад\]](#)[\[вперед\]](#)

Церкви др. христианских исповеданий

Римско-Католическая—находится на Преображенской ул
Евангелическо-Лютеранская—на Николаевской ул.

[\[назад\]](#)[\[вперед\]](#)

Инославные храмы

Въ Оренбургѣ имѣется 7 мусульманскихъ мечетей, одна изъ которыхъ въ Караванъ-Сараѣ довольно красива архитектуры и считается главной мечетью въ Оренбургѣ. Еврейскихъ молитвенныхъ домовъ въ Оренбургѣ два.

[\[назад\]](#) [\[вперед\]](#)

Неплюевский кадетский корпус

Оренбургскій Неплюевскій кадетскій корпусъ. Во 2-й день января 1825 года было открыто въ Оренбургѣ на средства, пожертвованныя сенаторомъ Неплюевымъ и Оренбургскимъ дворянствомъ, военное училище и названо въ честь сенатора тайнаго совѣтника Ивана Ивановича Неплюева—„Неплюевскимъ“. Цѣль открытія училища—доставленіе средняго образованія дворянскимъ дѣтямъ, хотя было открытъ доступъ и для дѣтей знатнѣйшихъ киргизъ. Сочувствію къ новой школѣ среди киргизъ поддерживалось, главнымъ образомъ, бывшимъ въ то время ханомъ Буковской орды (1822—1845 г.г.) Джангеръ-Ханомъ, получившимъ русское образованіе подъ руководствомъ Астраханскаго губернатора Андреевскаго.

Самое видное участіе въ содержаніи военнаго училища принимали киргизы.

Въ 1843 году это училище было преобразовано въ Неплюевскій (первый) кадетскій корпусъ съ 2-мя эскадронами—европейскимъ и азіатскимъ.

Въ 1866 году состоялось преобразование корпуса въ военную гимназію. Съ преобразованиемъ пріемъ дѣтей киргизъ прекращенъ, прекратился даже пріемъ дѣтей султановъ, биевъ и старшинъ и имъ предоставлено получать образованіе въ общегражданскихъ учебныхъ заведеніяхъ. Изъ предметовъ преподаванія былъ исключенъ и татарскій языкъ.

Должны оговориться, что желающихъ учиться изъ киргизскихъ дѣтей было мало и власти прибѣгали для сбора учащихся къ силѣ. Среди киргизъ существовало убѣжденіе, что корпусъ ничто иное—какъ острогъ, гдѣ ихъ дѣтей мучать и тиранить.

Въ 1881 году военная гимназія снова преобразована въ кадетскій корпусъ. Въ корпусѣ учреждена одна стипендія имени тайнаго совѣтника И. И. Неплюева. Денги на стипендію пожертвованы киргизами въ суммѣ 4621 руб., которой пользуются дѣти киргизъ, приобрѣвшихъ потомственное дворянство.

[\[назад\]](#)[\[вперед\]](#)

Второй кадетский корпус

Второй Оренбургскій кадетскій корпусъ— на Набережной ул. Зданіе корпуса въ видѣ буквы „П“.

Возникъ сначала въ видѣ Оренбургскаго баталіона военныхъ кантонистовъ со школой, которая въ 1859 году преобразована въ училище военного вѣдомства. Въ 1866 г. училище названо начальной военной школой, а затѣмъ преобразована въ военную прогимназію (1871—1874 гг.). По Высочайшему повелѣнію 29 мая 1887 года прогимназія преобразована въ корпусъ. При корпусѣ церковь во имя св. Космы и Даміана. Зданіе корпуса (5 этажей) наиболее высокое зданіе въ Оренбургѣ. Архитектура казарменнаго типа.

[\[назад\]](#) [\[вперед\]](#)

Мужская гимназия

Оренбургская мужская гимназия. Исторія учрежденія Оренбургской гимназіи и пансіона при ней составляет важную страницу изъ исторіи генералъ-губернаторства генералъ-адъютанта П. А. Крыжановскаго, которому безспорно принадлежитъ выдающаяся роль въ устройствѣ въ Оренбургскомъ край учебнаго дѣла. Послѣ цѣлаго ряда дѣятельныхъ переговоровъ съ различными вѣдомствами и учреждениями, настойчивыхъ ходатайствъ и учредительныхъ засѣданій, генералъ-губернаторомъ получено было разрѣшеніе на открытіе въ Оренбургѣ классической мужской гимназіи. 26 мая 1868 г. состоялась закладка зданія. Торжество открытія гимназіи было 26 ноября 1868 г.

День открытія гимназіи былъ радостнымъ для жителей Оренбурга, это торжество раздѣляло все общество. Жители Оренбургскаго края, увлеченные убѣжденіями главнаго начальника края, пожертвовали на доброе дѣло до 100000 руб. и, въ томъ числѣ, болѣе 50000 руб. киргизы средней и внутренней орды, которые единодушно и громко высказывали желаніе о доставленіи имъ возможности помѣщать дѣтей въ учебное заведеніе, на которое они такъ охотно жертвовали.

Открытіе пансіона при гимназіи и приготовительнаго класса для киргизскихъ мальчиковъ состоялось въ августѣ 1869 г. Пансіонъ первоначально помѣщался на мѣстѣ теперешней киргизской учительской школы.

При гимназіи имѣется домовная церковь во имя св. Кирилла и Мефодія. Гимназія находится на главной улицѣ— Николаевской.

[\[назад\]](#) [\[вперед\]](#)

Женская гимназия

Оренбургская первая женская гимназия—на Неплюевской ул. Гимназия открыта 3 декабря 1868 г.

Вторая женская гимназия—тамъ-же. Преобразована изъ прогимназии въ 1907 году.

[\[назад\]](#) [\[вперед\]](#)

Реальное училище

Реальное училище—на Николаевской ул., прот. городских скверов. Ранѣе, съ 1879 года помѣщался въ этомъ зданіи учительскій институтъ, съ 1880 г. при немъ открыто городское образцовое училище. Въ 1895 г. институтъ былъ упраздненъ и открыто реальное училище. При училищѣ довольно полный физическій и естественно-историческій кабинеты.

[\[назад\]](#) [\[вперед\]](#)

Институт Николая I-го

6 декабря 1832 г. было открыто въ Оренбургѣ „отдѣленіе Неплюевскаго военнаго училища для воспитанія дѣвицъ“. Этимъ было положено начало первому женскому учебному заведенію въ г. Оренбургѣ. Помѣщалось оно первое время въ частномъ домѣ, но бывшій тогда военнымъ губернаторомъ графъ Сухтеленъ озаботился пріобрѣтеніемъ въ собственность училища дома по Неплюевской улицѣ на томъ мѣстѣ, гдѣ въ настоящее время находится зданіе института. Въ этомъ домѣ училище размѣстилось болѣе удобно и просуществовало безъ всякаго измѣненія слишкомъ 15 лѣтъ,— до 1848 года. 6 марта 1848 года училище это, по инициативѣ управляющаго Оренбургскимъ краемъ генерала Обручева, было преобразовано въ училище для благородныхъ дѣвицъ и причислено ко 2-му разряду. Зданіе училища, за время управленія краемъ генерала Обручева, подверглось капитальной перестройкѣ, тогда же была перестроена и освящена институтская церковь, въ устройствѣ которой принимала большое участіе первая начальница института О. Д. Жакомъ. 13 октября 1855 года Высочайше повелѣно переименовать это училище въ „Оренбургскій Николаевскій Институтъ“.

Вслѣдствіе возбужденнаго въ 1858 году начальницей института М. Н. Иковой ходатайства о расширеніи зданія института, в благодаря содѣйствию въ этомъ со стороны принца Петра Георгіевича Ольденбургскаго, лично ознаменовавшагося съ институтомъ,—въ 1862 г. и 1863 г. были пріобрѣтены дома Цийзихъ и Граховской; и почти всѣ работы по расширенію института были закончены къ осени 1863 года. Наконецъ, въ періодъ времени съ 1878 по 1889 г. для расширенія зданія института было пріобрѣтено дворовое мѣсто Симбугина; построены лазаретъ и квартиры начальницы, возведены новые корпуса и перестроены старыя.

[\[назад\]](#) [\[вперед\]](#)

Юнкерское училище

Казацье юнкерское училище. На прилагаемом рисункѣ изображено зданіе Оренбургскаго казацьяго юнкерскаго училища въ томъ видѣ, какъ оно существуетъ въ настоящее время.

Постройка его относится къ 60-мъ годамъ, при чемъ первые два—три года оно служило помѣщеніемъ стрѣлковымъ батальонамъ и другимъ войсковымъ частямъ, въ послѣдствіи переведеннымъ на службу въ Туркестанскій военный округъ.

Одно время въ нижнемъ этажѣ помѣщалась военная прогимназія.

Зданіе это входило въ общую линію оборонительныхъ казармъ съ восточной стороны г. Оренбурга, и до сихъ поръ еще остались слѣды приспособленій его къ военнымъ цѣлямъ. Такъ въ фасѣ, обращенномъ къ востоку, просвѣтовъ (окопъ) вдвое менше, чѣмъ на западномъ, въ нѣкоторыхъ же боковыхъ пристройкахъ окнами служатъ бойницы и амбразуры для орудій.

Въ 1867 году военный министръ генераль-адъютантъ Милютинъ „для преподаванія средствъ къ правильному научному и военному образованію юнкерамъ и вольноопредѣляющимся регулярныхъ и урядникамъ изъ дворянъ и оберъ-офицерскихъ дѣтей нерегулярныхъ войскъ Оренбургскаго, Туркестанскаго и Западно-Сибирскаго военныхъ округовъ“ нашелъ необходимымъ открыть въ Оренбургѣ юнкерское училище на 200 человекъ обучающихся, полагая въ томъ числѣ: юнкеровъ и вольноопредѣляющихся регулярныхъ и 120 урядниковъ изъ дворянъ и оберъ-офицерскихъ дѣтей нерегулярныхъ войскъ. 22-го декабря того же года начальникъ училища полковникъ Котовъ приказомъ по училищу за № 1 „по словесному приказанію командующаго войсками округа“—объявилъ училище открытымъ съ 20-го декабря. (Этотъ день понынѣ празднуется училищемъ).

Въ 1878 году штатъ училища увеличился до 250 юнкеровъ Оренбургскаго, Сибирскаго, Семврѣченскаго казацкихъ войскъ и башкирскаго полка, но нѣкоторое его отдѣленіе было переведено въ Казанское юнкерское училище.

[\[назад\]](#) [\[вперед\]](#)

Духовная семинарія

Духовная семинарія. Вопросъ объ учрежденіи въ Оренбургѣ духовной семинаріи поднимался еще бывшими Оренбургскими епископами Преосвященными Антоніемъ (въ 1860 г.) и Варлаамомъ (въ 1865 г.), но по различнымъ причинамъ безуспѣшно, и только въ концѣ 1869 года дѣло это получало надлежащее движеніе. Въ силу представленія по сему предмету въ Святѣйшій Синодъ Оренбургскаго генераль-губернатора, генераль-адъютанта Н. А. Крыжовскаго, этого энергичнаго дѣятеля поднятія просвѣщенія въ Оренбургскомъ краѣ, по опредѣленію Св. Синода отъ 29 марта—12 апрѣля 1873 года учрежденіе семинаріи въ Оренбургѣ признано необходимымъ и рѣшено въ принципѣ. Въ 1878 году отпущена на постройку семинаріи довольно значительная сумма, а именно: 330000 руб., самое же открытіе семинаріи послѣдовало лишь 26 августа 1884 г.

[\[назад\]](#) [\[вперед\]](#)

Епархиальное женское училище

Женское Епархиальное училище — находится на площади „Безнаванія“, между городомъ и Форштадтомъ, открыто 3 сентября 1889 г. Помѣщеніе расширено въ 1906—1907 гг.

[\[назад\]](#) [\[вперед\]](#)

Киргизская учительская школа

Киргизская учительская школа. Въ Оренбургъ эта школа переведена изъ Орска въ августѣ 1889 г.

Вопросъ объ упраздненіи Оренбургской татарской школы въ тому времени не былъ еще разрѣшенъ окончательно, а потому киргизской учительской школѣ пришлось помѣститься пока на частной квартирѣ, но, нѣсколько мѣсяцевъ спустя, она была уже въ томъ зданіи, гдѣ находится и нынѣ и гдѣ до нея помѣщалась татарская учительская школа, а еще ранѣе до 1869 г.—школа для киргизскихъ дѣтей при Тургайскомъ областномъ правленіи (бывшая Пограничная коммиссія). Въ настоящій видъ это школьное зданіе приведено въ 1885 г.

До 1892 года учащіеся въ школѣ исключительно состояли изъ киргизъ, при чемъ уроженцы Тургайской области значительно преобладали предъ уральцами и букеевцами. Но въ апрѣлѣ мѣсяцѣ 1892 года разрѣшено было принимать въ киргизскую учительскую школу въ число воспитанниковъ, кромѣ киргизъ, и русскихъ, но не болѣе половины комплекта школы. Разрѣшеніе это послѣдовало на неоднократныя о томъ ходатайства (1886, 1887—1892 гг.) со стороны попечителей Оренбургскаго учебнаго округа, придававшихъ большое значеніе въ воспитательномъ отношеніи совмѣстному обученію въ школѣ киргизъ съ русскими. Последнее изъ этихъ ходатайствъ, тайнаго совѣтника Н. Я. Ростовцева, удостоено было Высочайшаго соизволенія и съ начала 1892/3 учебнаго года начался пріемъ русскихъ мальчиковъ, которые происходятъ болышею частью изъ областей, населенныхъ киргизами, а потому еще до поступленія въ школу освоились съ бытомъ и правами киргизъ, а нѣкоторые и съ ихъ языкомъ, а потому совмѣстная жизнь съ киргизами является для нихъ дѣломъ привычнымъ.

Кромѣ основныхъ общеобразовательныхъ предметовъ, въ школѣ проходитъ самый важный для будущихъ учителей предметъ—педагогика и дидактика и начальные курсы по популярной медицинѣ, счетоводству и сельскому хозяйству, киргизскій языкъ и ручной трудъ. При школѣ имѣется библиотека и физическій кабинетъ, перешедшіе въ школу изъ бывшей татарской учительской школы. Киргизская учительская школа содержится на счетъ казны и небольшого пособія отъ Тургайской области. Всѣ воспитанники школы находятся на казенномъ содержаніи, приходящихъ учениковъ нѣтъ.

Оренбургская киргизская учительская школа является единственнымъ педагогическимъ учебнымъ заведеніемъ для обширнаго степного края.

По числу своихъ питомцевъ не въ состояніи удовлетворить потребности даже одной Тургайской области. Потребность въ учителяхъ-инородцахъ ставитъ вопросъ о неотложности расширенія зданія школы до размѣровъ другихъ учительскихъ инородческихъ школъ.

Ремесленное и др. училища

Ремесленное училище—находится на Николаевской ул., позади 2-го Кадетского корпуса.

Первое трехклассное мужское городское училище—находится на уг. Николаевской и Водяной ул.

Второе трехклассное—находится на углу Фельдшерской ул., рядом со 2-й пожарной частью.

Третье 4-хклассное—(смѣшанное) открыто съ осени 1907 г.—уг. Николаевской и Шоттовской ул., д. Тенькова.

Татарскихъ медресе и мектебѣ въ Оренбургѣ 11, изъ нихъ одна сооружена мѣстнымъ коммерсантомъ Хусанновымъ на собственные средства и занимаетъ громадное зданіе на Чернорѣченской площ. (Безаковская ул.). Медресе имѣетъ названіе—„Медресе Хусанновыхъ“.

[\[назад\]](#) [\[вперед\]](#)

Библиотеки

Городекая публичная библиотека — помещается в здании городской думы. Имѣется читальный залъ. Библиотека открыта ежедневно. Плата за входъ три коп. Допускается выдача книгъ на домъ. Книжный матеріалъ довольно разнообразенъ, но устарѣлый. Пополненіе новыми изданіями идетъ не систематично, а случайно.

Безплатная библиотека-читальня — при Ореобургскомъ Народномъ домѣ. Открыта ежедневно. Выборъ книгъ приваровленъ въ каталогамъ министерства.

Безплатная читальня — въ 4-й части города, обслуживаетъ немущій классъ населенія; открыта въ 1906 г. по инициативѣ мѣстныхъ интеллигентовъ.

Татарская библиотека-читальня, основанная мѣстнымъ мусульманскимъ обществомъ, всецѣло обслуживаетъ татарскій людъ, среди котораго пользуется популярностью и имѣетъ много абонентовъ. Читальня и библиотека находятся на Гостиниодворской ул., въ д. Хусанова.

[\[назад\]](#) [\[вперед\]](#)

Музей

Музей помещается на берегу р. Урала. Имѣетъ слѣдующіе отдѣлы: I) старинныя грамоты и документы, II) собраніе монетъ и медалей, III) остатки ископаемыхъ, IV) собраніе минералловъ, старинныя орудія, предметы древности и т. п. Открытъ ежедневно съ платой по 10 коп. съ чело-вѣка. Учащіеся безплатно.

[\[назад\]](#)[\[вперед\]](#)

П. И. Рычков

На предмзущей страницѣ помѣщенъ портретъ Петра Ивановича Рычкова, перваго историка Оренбургскаго края, труды котораго—„Топографія Оренбургской губерніи“ и „Исторія Оренбургская“—являются и для современныхъ историковъ края громаднѣмъ полспорьемъ и даютъ точную картину того, что было 150—160 лѣтъ тому назадъ. П. И. родился 1 октября 1712 года; умеръ 15 октября 1777 года. Погребенъ въ своемъ имѣніи—въ с. Спасскомъ, Бугульминскаго уѣзда.

„Родъ минуетъ и родъ переходитъ, а земля во вѣки стоитъ“—вотъ какой принципъ высказалъ Рычковъ, когда взялся за написаніе своихъ записокъ объ Оренбургской губерніи. Онъ писалъ не для современниковъ своихъ и не ожидалъ успѣха у нихъ, „а подасть причину любопытствовать другимъ“. Что въ дѣйствительности мы и наблюдаемъ. Всѣ послѣдующіе труды по исторіи Оренбургскаго края неизмѣнно имѣютъ примѣчанія: „Рычковъ. Топографія и др.“.

Чтобы нарисовать картину прошлаго Оренбурга, всякій заглянетъ въ труды Рычкова.

[\[назад\]](#)[\[вперед\]](#)

Некоторые исторические сведения

Тайный совѣтникъ Кирилловъ по указу Императрицы Анны Иоанновны присоединялъ къ русской державѣ обширный Оренбургскій край.

Это было въ 1734 году.

Натыкаясь при присоединеніи на многочисленныхъ въ то время башкиръ, Кирилловъ съ немалыми усиліями добрался до рѣки Ори, гдѣ 15 августа 1735 года заложилъ крѣпость „Оренбургъ“.

Черезъ пять лѣтъ новый начальникъ края, историкъ Татищевъ нашелъ мѣстоположеніе новаго города неудобнымъ и несоответствующимъ видамъ правительства, главнымъ образомъ по трудности сообщенія, что доставляло много неудобствъ по доставкѣ провіанта даже для гарнизона: оставшіе на зиму въ крѣпости, гарнизонъ едва не умеръ съ голода.

Татищевъ рѣшилъ перенести Оренбургъ къ западу на 180 верстѣ, въ урочищу „Красная гора“, но предложеніе Татищева не исполнилось. Онъ былъ смѣненъ съ должности начальника края, а вновь вступившій И. И. Неплюевъ не принялъ планъ Татищева и въ 1742 году сенатскимъ указомъ было разрѣшено перенести городъ Оренбургъ на мѣсто, именуемое „Бердскъ“, на которомъ въ старину было расположено кочевье Погайскаго хана Басмана, называвшееся Икюбе.

На настоящемъ мѣстѣ Оренбургъ заложенъ 19 апрѣля 1743 года и въ слѣдующемъ 1744 году по указу Императрицы Елисаветы Петровны назначенъ главнымъ городомъ Уфимскаго намѣстничества.

Оренбургъ въ то время былъ крѣпостью и попасть въ него было возможно только черезъ городскія ворота, которыя запирались на ночь; у воротъ стоялъ караулъ отбравшій у проезжающихъ паспорта и билеты для предьявленія въ „Управу Благочинія“.

За р. Ураломъ была уже заграница, куда скрывались важные преступники и тѣ, которымъ хотѣлось нежить „въ бѣгахъ“.

Насколько незначителенъ былъ Оренбургъ въ первые годы своего существованія можно судить изъ слѣдующаго: всѣхъ домовъ насчитывалось до 840, окружность была пять съ небольшимъ верстѣ, пройти вдоль и поперекъ составляло не болѣе версты, улицы были слѣдующія: Губернская (нынѣ Николаевская), Орская, Гостиная (нынѣ Гостинодворская), Петропавловская, Троицкая, Уральная (нынѣ Водяная) и др. Въ числѣ указанныхъ домовъ было много земляныхъ.

Въ 1773 году, 14 октября, Оренбургъ былъ осажденъ 15000 войскомъ Пугачева со стороны нижняго Бердскаго посада.

Пугачевскихъ осадъ Оренбургъ выдержалъ 6 и только въ концѣ марта 1774 г. Пугачевъ отступилъ.

Въ 1802 году управленіе губерніей было перенесено въ г. Уфу и Оренбургъ сталъ уѣзднымъ городомъ.

По раздѣленіи Уфимской губерніи на двѣ, Оренбургъ въ 1865 году снова преобразовывается въ губернскій городъ, каковымъ остался и до настоящаго времени.

Оренбургъ не мало страдалъ отъ пожаровъ, которые были настолько опустошительны, что большая часть города возникала вновь.

Расположенъ Оренбургъ на высокомъ правомъ берегу р. Урала и находится подъ 51° 45' сѣверной широты и 72° 46' восточной долготы.

Въ настоящее время насчитывается жителей до 96396 челов., не считая пригородовъ, изъ нихъ магометанъ-татаръ до 22576. Домовъ до 7100, изъ нихъ каменныхъ до 2000.

* * *

Почти смежно съ городомъ (отдѣляетъ только площадь „Безъазванія“) находится казачья станица—„Оренбургская“, известная въ городѣ подъ названіемъ „Форштадта“, съ населеніемъ до 11000, преимущественно казаковъ Оренбургскаго войска. Въ станицѣ собственное управленіе—станичное, и по административному управленію она принадлежитъ къ Оренбургскому уѣзду. Имѣется 2 церкви, одна изъ которыхъ подъ именемъ „Георгіевскаго собора“ описана выше.

Станичная школа для дѣтей обоего пола.

Время возникновенія Форштадта точно неизвѣстно, но видно, что въ 1786 году баронъ Ингельстремъ, озабоченный востройкой города Оренбурга по плану, усмотрѣлъ, что въ городѣ много жителей, не подходящихъ подъ права городского положенія, а стало быть и не имѣющихъ права на жительство въ чертѣ крѣпости. Между прочимъ, среди такихъ жителей оказались казаки, отставные солдаты и всѣ другіе, не состоявшіе въ зворянствѣ, купечествѣ и въ мѣщанствѣ.

Рѣшено было этихъ жителей выдворить изъ города и заставить ихъ перенести свои дома въ предмѣстье.

Форштадтъ до набѣга Пугачева существовалъ, но нѣсколько ближе къ городу, въ районѣ нынѣшней Преображенской улицы (около костела). Въ набѣгъ былъ разрушенъ почти весь и жители Форштадта помѣстились въ городѣ.

Попытка Ингельстрема не увѣчалась полнымъ успѣхомъ и изъ продолжалъ въ 1835 году военный губернаторъ Эссенъ, который уже нашелъ желающихъ селиться вблизи Георгіевской церкви, но не смотря на строгія мѣры и Эссенъ не достигъ цѣли, пришлось и слѣдующему военному губернатору В. А. Перовскому повторить распоряженія предыдущихъ губернаторовъ въ 1833 году и вновь въ 1835 году.

Въ настоящее время Форштадтъ пользуется всѣми городскими удобствами и, конечно, въ торгово-промышленномъ отношеніи тяготеетъ къ городу.

[\[назад\]](#) [\[вперед\]](#)

Хронология некоторых событий

1717 годъ. *Снаряженіе Императоромъ Петромъ I экспедиціи въ Хиуу подъ начальствомъ кн. Бекевича-Черкаскаго.*

Являвшаяся первой попыткой къ „знакомству“ съ Средней Азіей экспедиція окончилась неудачей. Отрядъ былъ захваченъ хивинцами и истребленъ. Петръ Великій находилъ, что „Киргизъ-кайсацкая степь всѣмъ азіатскимъ странамъ и землямъ ключъ и ворота“. Въ приказѣ на имя Бекевича Петръ писалъ: „Брать тебѣ къ хивинскому хану и въ Индію къ Моголу... Для сего дать 4000 солдатъ, судовъ и казаковъ. Все то сдѣлать... а въ газардъ не входить“.

1728 г. марта 15. *Укрѣпленіе городовъ и остроговъ Уфимской и Соликамской провинцій отъ нападений башкиръ.*

Послѣ взятія Казани (1552 г.) Іоаннъ Грозный, уступая просьбамъ ногайскихъ татаръ о принятіи ихъ въ подданство, вызваннымъ боязнью передъ силою русскихъ, принялъ ихъ съ улатой извѣстнаго ясака (подати).

Рычковъ по этому поводу пишетъ: „Башкирцы въ русское подданство пришли и за то имъ не токмо тѣ земли, гдѣ они прежде подданства своего, будучи еще въ магометанствѣ и крайнемъ убожествѣ жили... имъ, башкирцамъ, водтворждены, во сверхъ того, многими мѣстами и разными выгодами они пожалованы“.

Вновь принявшіе подданство отвозили ясакъ въ Казань и часто, во время пути, подвергались нападеніямъ. Это заставило башкиръ просить русское правительство о постройкѣ укрѣпленныхъ пунктовъ въ ихъ земляхъ... Такимъ образомъ, въ самомъ центрѣ Башкиріи, возникли городъ-острогъ Уфа (1574 г.) и остроги Барскъ и Мензелинскъ (1584 г.).

Впослѣствіи эти остроги и города пришлось укрѣплять отъ этихъ же башкиръ и крѣпости эти должны были служить защитой русскимъ, заселившимъ частью новый край.

Изъ русскихъ сюда бѣжали раскольники, которымъ указъ царевны Софіи отъ 7 апрѣля 1685 г. грозилъ „огненной смертью“, а строгія распоряженія Петра Великаго увеличили число бѣглецовъ въ этотъ край.

1731 г. февраля 19. *Инструкція переводчику Тевкелелу о присоединѣніи въ русское подданство Киргизъ-Кайсацкой орды.*

Киргизъ-Кайсаки представляли изъ себя могущественное государство, образовавшееся изъ разныхъ тюркскихъ племенъ въ XV вѣкѣ. Они владѣли городами—Самаркандомъ, Ташкентомъ и другими. Въ то время они раздѣлялись на 4 орды: Большую, Среднюю, Малую и Букеевскую. Постоянными междоусобіями среди киргизъ часто были на пользу сосѣдей-калмыковъ, сибирскихъ казаковъ и зюнгарцевъ,—которые нападали на киргизъ. Особенно жестокий ударъ былъ нанесенъ киргизамъ въ 1732 г., когда сосѣди ихъ завладѣли городами Туркестаномъ, Ташкентомъ и др. Большая орда всецѣло подпала подъ зависимость зюн-

гарцевъ. Абдуль-Хайръ, ханъ Малой орды, боясь за участь своей орды, обратилася къ русскому правительству съ просьбою принять подъ покровительство. Чтобы привести это въ исполненіе дана была инструкція мурзѣ Алексію Ивановичу Тевкелеву, происходившему изъ выѣзжихъ ордынцевъ и бывшему старшимъ переводчикомъ по секретнымъ дѣламъ при Петрѣ Великомъ.

Официально киргизы желали русскаго покровительства, но такъ же официально извѣстно, что Тевкелевъ жилъ весьма несладко въ теченіе 2-хъ лѣтъ въ Малой ордѣ и постоянно подвергался смертельной опасности и голоданію, и „желающихъ“ Тевкелевъ усердно склонялъ въ русское подданство. Въ 1731 году Малая орда присягнула на вѣрность русскому престолу, но киргизы окончательно не подчинились. Народъ не слѣдовалъ по стопамъ хана.

Въ 1734 г. уже вѣтъ ханамъ киргизскихъ ордъ были отправлены императорскія грамоты съ приглашеніемъ принять русское подданство.

1734 г. апрѣля 9. *Похвальная грамота хану Малой орды Абдуль-Хайру за приведеніе въ російское подданство Киргизъ-Кайсацкой орды.*

Русское правительство при принятіи киргизъ подъ свое покровительство постановило условіемъ—утвердить въ родѣ Абдуль-Хайра ханское достоинство на вѣчное время. Киргизы, въ свою очередь, выставили условіемъ—защиту ихъ отъ нападений. Для этой защиты рѣшено было при слияніи р. Ори съ Ураломъ выстроить крѣпость.

1734 г. мая 18. *Инструкція Кириллову о построеніи Оренбурга.*

Исполняя эту инструкцію, Кирилловъ организовалъ экспедицію, которая въ началѣ называлась „Извѣстною“, а потомъ—„Оренбургской экспедиціей“. Экспедиція по пути основывала крѣпости, первую изъ нихъ въ 1734 г. Верхнеиндикую, въ настоящее время уѣздный городъ Верхнеуральскъ.

1735 г. августа 6. *Кирилловъ съ экспедиціей достигъ устья рѣки Ори.*

1735 г. августа 15. *Основаніе крѣпости на р. Ори.*

1735 августа 30. *Основаніе города Оренбурга при р. Ори.*

1735, 1736 и 1737 г.г. *Башкирскій бунтъ.*

До этого бунта на почвѣ недовольства русскими поселенцами, введеніемъ различныхъ налоговъ, а главное злоупотребленіемъ администраціи и насиліями воеводъ, чинившихъ „расправу жестокою“, у башкиръ возникали бунты въ 1584, 1645, 1662, 1664, 1677, 1680, 1683, 1704, 1707 и 1717 годахъ. „Жить не можно“,—писали башкиры въ своихъ многочисленныхъ ходатайствахъ...

Кто хотѣлъ, тотъ и селился на ихъ землѣ. Всѣ, кому жилось не легко внутри Россіи подъ помѣщичьимъ гнетомъ, бѣжали въ Башкирію и основывались на землѣ башкирской. Въ это время подогрѣла бунтъ Кирилловская экспедиція, въ которой башкиры видѣли явную для себя опасность. Вотъ что писалъ въ Кабинетъ Кирилловъ объ отношеніи башкиръ къ киргизамъ: „Никогда не слѣдуетъ допускать ихъ (киргизъ и башкиръ) въ согласіе, а въ потребномъ случаѣ надобно нарочно пожимать ихъ другъ на друга, и тѣмъ смирать...“ „Духовные ахуны, понаѣхавшіе изъ Ка-

зани, прилежно стараются въ свой заколь приводить, а воздержанной жизнью простаковъ къ себѣ привлекають, школы имѣють, мечетей множество настроили... Хотя это у этого своевольнаго народа пересѣчь нельзя теперь, но впередъ надо стараться, чтобы этого не было, потому что „я безъ прибылыхъ людей настоящее башкирское народонаселеніе чрезвычайно увеличивается, вслѣдствіе многоженства“... „Магометанскихъ духовныхъ, которые попадутся хоть въ малой винѣ, надобно, не щадя, наказывать и есылать“...

А духовные у башкиръ считались чуть-ли не святыми.

Бунтъ препятствовалъ движенію экспедиціи. Онь то замиралъ, то снова разгорался и только въ началѣ 1737 года замеръ какъ будто совсѣмъ.

Въ этотъ бунтъ руководилъ башкирами знаменитый въ то время Каракасаль, выдававшій себя за чжунгарскаго хана... Въ 1738 г. Каракасаль былъ провозглашенъ башкирскимъ ханомъ подъ именемъ „Султана-Гирея“. Послѣ 1741 г., когда его отряды были разбиты въ Чжунгаріи (обширная страна въ Средней Азій; часть Чжунгаріи вошла въ составъ Семирѣченской области), Каракасаль пропалъ безъ вѣсти.

По свидѣтельству Рычкова, бунтъ башкирамъ обошелся въ 9438 убитыхъ и казненныхъ, въ 3101 сосланныхъ въ каторгу, въ 6309 розданныхъ помѣщикамъ и въ 396 деревень сожженныхъ. Въ этихъ цифрахъ Рычковъ сомнѣвается и находитъ ихъ малыми и далекими отъ дѣйствительности. Казнь главныхъ виновниковъ происходила 25 августа 1740 г. слѣдующимъ образомъ: 5 чел. были посажены на желѣзные колья, 11 чел. повѣшены на крючья за ребра, 80 чел. повѣшены „просто“, 21 чел. обезглавлены. Это первая экзекуція, а вторая дала: 50 чел. повѣшенныхъ и 301 чел. были отрѣзаны носы и уши...

1736 г. февраля 11. *Указъ о содѣйствіи желающимъ селиться на „Оренбургской линіи“.*

Разрѣшалось Туркестанскимъ жителямъ, киргизамъ, нижнимъ чинамъ и ремесленникамъ поселяться въ Оренбургъ. Кулцамъ разрѣшалось выдавать заимообразно деньги на 3 мѣс. безъ процентовъ. Цѣль—скорѣе заселить новый край, а такъ же искусственно создаваемый городъ Оренбургъ.

1737 г. апрѣля 14. *Смерть Кириллова отъ чашотки въ Самарѣ, гдѣ уже находилось центральное управленіе новымъ Оренбургскимъ краемъ.*

1738 г. августа 3. *Въ г. Оренбургѣ (нынѣ Орскъ) церемониально ханъ Абдуль-Хаиръ съ представителями отъ Малой орды приняли присягу и подписали условія на вѣрное подданство Россіи.*

1738 г. сентября 19. *Грамота императрицы Анны Ивановны на имя хана Абдуль-Хаира и сыни его султана Нурали о согласіи на изъ подданство.*

1742 г. октября 15. *Высочайшее разрѣшеніе Неплюеву построить Оренбургъ на мѣстѣ, именуемомъ „Бердскъ“.*

1743 г. апрѣля 19. *Закладка Оренбурга на настоящихъ мѣстѣ.*

1744 г. марта 15. *Учрежденіе Оренбургской губерніи—состоялось по соизволенію Елисаветы Петровны. Неплюевъ былъ назначенъ губернаторомъ. Акимомъ назначенъ*

любовь была назначенъ губернаторомъ. административными учреждениями переведены изъ Самары въ Оренбургъ. Въ составъ губерній, между прочимъ, входили и Киргизъ-Кайсаки.

1746 г. января 13. *Указъ сената объ отправкѣ „непомнящихъ родства“ для поселенія въ Оренбургъ.*

Неплюевъ всячески старался заселять край. Это же преслѣдовалъ и указъ сената, которымъ непомнящіе родства при поселеніи въ новомъ краѣ надѣлялись землей, освобождались отъ сборовъ на 3 года и рекрутства.

1748 г. іюля 22. *Учрежденіе должности войскового атамана.*

Назначенъ былъ первымъ атаманомъ сотникъ изъ городскихъ дворянъ г. Самары Василій Ивановичъ Могутовъ.

1748 г. ноября 18. *Указъ Сената объ открытіи первой школы въ Оренбургъ.*

Неплюевъ усердно заботился о просвѣщеніи и указъ Сената являлся результатомъ его представленія.

1755 годъ. *Последній башкирскій бунтъ.*

Къ этому году Башкирія со всѣхъ сторонъ была уже сжата крѣпостями, военными постами и военными поселеніями. Поднятый Алсемъ Батыршей бунтъ скоро былъ подавленъ и Башкирія смирилась.

1755 г. мая 15. *Утверждено положеніе о штатѣ Оренбургскаго казачьяго войска.*

Съ 1748 г. Неплюевъ положилъ начало образованію казачьяго войска. Имъ былъ образованъ „нерегулярный корпусъ“ въ 700 чел., потомъ доведенъ до 1000. Этотъ корпусъ и есть первоначальный зачатокъ Оренбургскаго казачьяго войска.

1773 г. октября 5. *Начало осады Оренбурга Пугачевымъ.*

1773 г. ноября 11. *Смерть И. И. Неплюева.*

Неплюевъ родился 5 ноября 1698 года въ семьѣ бѣднаго дворянина Новгородской губерніи. Управлялъ Оренбургскимъ краемъ 16 лѣтъ (съ 1742—1758 г.).

1774 г. марта 29. *Снятіе осады съ Оренбурга Пугачевымъ.*

По снятіи осады Пугачевъ потерпѣлъ сильное пораженіе отъ отряда кн. Голицына и вынужденъ былъ бѣжать въ башкирію, на горные заводы (Преображенскій, Кананикольскій, Бѣлорѣцкій) и далѣе до крѣпости Троицкой (нынѣ г. Троицкъ).

1775 г. января 10. *Приговоръ о наказаніи смертію Пугачева.*

Пугачевъ былъ четвертованъ вмѣстѣ съ сообщникомъ сотникомъ Перфильевымъ въ Москвѣ.

1775 г. января 15. *Высочайшее повелѣніе о переименованіи р. Яицъ въ Уралъ, Яицкаго городка въ Уральскъ и Яицкаго войска въ Уральское, въ благодарность Яицкому казачьему войску за преданность престолу и энергичную защиту отъ Пугачева и для „преданія всего случившагося полному забвенію“, какъ гласило повелѣніе.*

1775 г. января 15. *Высочайшее повелѣніе о переименованіи р. Яицъ въ Уралъ, Яицкаго городка въ Уральскъ и Яицкаго войска въ Уральское, въ благодарность Яицкому казачьему войску за преданность престолу и энергичную защиту отъ Пугачева и для „преданія всего случившагося полному забвенію“, какъ гласило повелѣніе.*

1775 г. ноября 7. *„Учрежденіе о губерніяхъ“.*

Россія раздѣлялась на 40 губерній. Такъ называемыя „провинціи“ уничтожались, а вводились намѣстничества (по 2—3 губ.), начальниками которыхъ назначались генералъ-губернаторы. По этому образовалось „Уфимское намѣстничество“ изъ двухъ областей—Уфимской и Оренбургской—съ главнымъ городомъ Уфой.

1782 г. января 14. *Учрежденіе въ Оренбурѣ оберъ-коменданта.*

Въ немъ сосредоточено было управленіе Оренбургскими киргизами и „пограничными дѣлами“.

1784 г. мая 17. *Открытіе Уфимскаго наместничества.*

1788 г. сентября 22. *Высочайшій указъ о назначеніи Оренбургскаго муфтія.*

Цѣль назначенія, какъ выражено въ указѣ, „начальство надъ всѣми магометанскаго закона людьми“.

1789 г. декабря 4. *Открытіе въ г. Уфѣ мусульманскаго духовнаго собранія.*

Главой собранія являлся муфтія.

1796 г. декабря 12. *Указъ о переименованіи Уфимскаго наместничества въ Оренбургскую губернію.*

1797 г. марта 23. *Указъ о бытіи Оренбургу губернскимъ городомъ.*

Управленіе переносится изъ города Уфы въ Оренбургъ. Достаточныхъ помѣщеній для присутственныхъ мѣстъ здѣсь не было, а имѣвшіяся по своей ветхости, не удовлетворяли своему назначенію. Чтобы привести помѣщенія въ должный видъ и построить новыя, необходимы были значительныя суммы, но просьбы о нихъ не удовлетворялись—и въ результатѣ новый указъ.

1802 г. марта 5. *Переводъ губернскаго правленія изъ Оренбурга въ г. Уфу.*

По докладу Сената отъ 28 января 1802 г. переводъ этотъ необходимъ былъ по экономическимъ соображеніямъ. Оренбургъ сталъ уѣзднымъ городомъ, но Оренбургской губерніи. По названію за нимъ оставалась привилегія.

1819 г. января. *Вступленіе въ подданство Россійское султана Сюка (изъ Большой орды) съ своими подданными.*

1831 г. мая 27. *Прекращеніе ссылки въ Оренбургскую губ. „порочныхъ людей“.*

Ссылка была начата съ цѣлью скорѣйшей колонизаціи края указомъ 1744 г. Это, видимо, дало плохіе результаты и въ 1773 г. Екатерина II указомъ воспретила ссылку. Сразу результата указъ не достигъ, почему пришлось повторить это настоящимъ указомъ.

1833 г. сентября 18—23. *Въ Оренбурѣ жилъ великій русскій поэтъ А. С. Пушкинъ.*

Останавливался Пушкинъ въ д. Ладыгина (нынѣ Хусанова) на Николаевской ул., противъ церкви Вознесенія. Цѣль его пріѣзда—собираніе свѣдѣній о Пугачевскомъ бунтѣ. Пріѣздъ Пушкина въ Оренбургъ вызвалъ дѣло въ канцеляріи Перовскаго—„объ учрежденіи тайнаго полицейскаго надзора за прибывшемъ временно въ Оренбургъ поэтѣ, титулярномъ совѣтникѣ Пушкинѣ“. Письмо объ этомъ надзорѣ получено было генералъ-губернаторомъ В. А. Перовскимъ только 23 октября, т. е. черезъ мѣсяць послѣ отъѣзда Пушкина изъ Оренбурга. Перовскій положилъ слѣдующую резолюцію на письмо: „Отвѣчать, что сіе отношеніе получено черезъ мѣсяць по отбытіи г. Пушкина отсюда, а потому хотя во время кратковременнаго его въ Оренбургѣ пребыванія и не было за нимъ полицейскаго надзора, но

какъ онъ останавливался въ моемъ домѣ, то я тѣмъ лучше могу удостовѣрить, что поѣздка его въ Оренбургскій край не имѣла другого предмета, кромѣ нужныхъ ему историческихъ изысканій“.

1837 г. апрѣля 12. *Распоряженіе о выдачѣ пособія магометанамъ и язычникамъ, принявшимъ православное крещеніе.*

1838 г. января 1. *Выходъ въ свѣтъ перваго номера „Оренб. губ. вѣдомостей“.*

1838 г. іюня 7. *Разграниченіе киргизъ на Оренбургскихъ и Сибирскихъ.*

Разграниченіе это вызывалось необходимостью улучшить управленіе киргизами.

1839 годъ. *Походъ В. А. Перовскаго въ Среднеазиатскія владѣнія.*

Этотъ первый, послѣ попытки Петра Великаго, походъ точно такъ же былъ неудаченъ. Тяжелый переходъ въ зимнее время жестоко отразился на отрядѣ Перовскаго: 1054 чел. умерли и отрядъ лишился 10000 верблюдовъ. Но зато было признано, что, безъ устройства въ степи опорныхъ пунктовъ и до полного умиротворенія степныхъ обитателей, дѣйствовать серьезно противъ азіатскихъ ханствъ невозможно. Выше говорилось о присоединеніи киргизъ къ русскому подданству, но это считалось только на бумагѣ, въ дѣйствительности киргизы всецѣло управлялись сами-собою и русское вліяніе дальше хановъ не шло. Хань не были полновластными, хотя и утверждались русскимъ правительствомъ. Заботились они больше о своей выгодѣ и подаркахъ отъ правительства. Народъ же выказывалъ явную недоброжелательность къ русскимъ.

1850 г. декабря 6. *Образованіе Самарской губерніи.*

Къ этой губерніи отошли изъ Оренбургской Бузулукскій, Бугурусланскій и Бугульминскій уѣзды.

1853 г. іюля 23. *Взятіе Перовскимъ сильной Кокандской крепости Акъ-Мечети (нынѣ г. Перовскъ).*

На киргизъ, по официальнымъ даннымъ, сильно вліяли кокаандцы; чтобы устранить это вліяніе, считавшеся вреднымъ, Перовскій и предпринялъ рядъ походовъ противъ кокаандцевъ. Это мало помогло—кокаандцы находили еще возможность вліять на киргизъ, поэтому въ 1863 году снова предприняты противъ кокаандцевъ военныя дѣйствія и для большей успѣвности съ двухъ сторонъ—отъ Перовска и Вѣрнаго. Въ результатъ взяты русскими Ауліз-ата, Туркестанъ и Чимкентъ. Ташкентъ еще держался и штурмы русскихъ были отбиты кокаандцами.

1859 г. марта 21. *Учрежденіе Оренбургской епархіи съ названіемъ ея „Оренбургской и Уральской“.*

Первымъ епископомъ былъ назначенъ Антоній Радоужскій изъ Уфы.

1859 г. декабря 9. *Переименованіе „Оренб. пограничной комиссіи“, вѣдавшей киргизскими дѣлами, въ „Область Оренбургскихъ киргизовъ“.*

Управленіе на мѣстахъ передано изъ рукъ хановъ въ руки султанамъ-правителямъ; имъ было назначено жалованье и продовольствіе отъ казны, а для поддержанія русскаго авторитета и для усмиренія бунтовщиковъ каждому султану даны въ распоряженіе казачьи отряды въ 200 чел.

1860 г. июля 21. *Большой пожар в Оренбурге.*

1862 г. июля 11. *Указъ объ упраздненіи Оренбургской крѣпости.*

Крѣпость утратила свое первоначальное значеніе и до этого еще: многія крѣпостныя укрѣпленія были уничтожены, валъ частью былъ срытъ и ворота разобраны.

1865 годъ. *Погодъ генерала Черняева на Ташкентъ.*

1865 г. февраля 2. *Отчисленіе Самарской губерніи изъ состава Оренбургскаго генералъ-губернаторства.*

1865 г. мая 5. *Высочайше утверждены проектъ военнаго губернатора Безака о раздѣленіи Оренбургской губерніи на двѣ—Уфимскую и Оренбургскую.*

Въ составъ Оренбургской губерніи вошли 5 уѣздовъ (Оренбургскій, Троицкій, Челябинскій, Верхнеуральскій и вновь образованный Орскій). Станица Орская преобразована въ уѣздный городъ Орскъ. Село Илецкая Защита переименована въ городъ (безуѣздный) Илецкъ.

1865 г. іюня 2. *Упраздненіе башкирскаго управленія.*

Изъ военнаго вѣдомства башкиры перешли въ гражданское управленіе и заняли тоже положеніе, что и крестьяне.

1865 г. іюня 15. *Взятіе Ташкента русскими войсками.*

1865 г. іюня 17. *Передача Ташкента во власть генерала Черняева.*

Это день торжества русскихъ и паденія среднеазиатскаго владычества. Аксакалы (почтенные старики) и жители передали свой городъ Ташкентъ и вмѣстѣ съ нимъ свою судьбу въ руки русскихъ властей. Со взятіемъ Ташкента вся средняя Азія оказывалась подъ вліяніемъ русскихъ. Надо было закрѣпить это положеніе. Эмиръ Бухарскій въ то время потребовалъ отъ русскихъ властей очищенія отъ войскъ территоріи, граничащей съ его владѣніями. Открыты были военныя дѣйствія противъ Бухары.

1866 г. мая 6. *Генералъ Романовскій при урочищѣ Иножары нанесъ сильное пораженіе войскамъ Эмира.*

1866 мая 23. *Взятіе русскими войсками сильно укрѣпленнаго города Ходжента.*

Постепенно были взяты многіе укрѣпленныя пункты въ Бухарскихъ владѣніяхъ. Изъ земель, взятыхъ отъ Кокандскаго ханства и занятыхъ киргизами, было образовано генералъ-губернаторство.

1866 г. іюля 11. *Учрежденіе Туркестанскаго генералъ-губернаторства—изъ Сыръ-Дарьинской и Семирѣченской обл., часть которыхъ считалась до этого территоріей Оренбургскаго края. Первый генералъ-губернаторъ К. П. фонъ-Кауфманъ.*

1868 г. апрѣля 12. *Вступленіе русскихъ войскъ въ долину Заравшана противъ Бухарцевъ.*

Первое сраженіе на Чампанатинскихъ высотахъ выиграла русскіе. Это открыло дальнѣйшій путь. Были заняты Самаркандъ (святыня среднеазиатскихъ народовъ и столица Тимура или Тамерлана), Катта-Курганъ и Ургутъ. Столь успешныя дѣйствія заставили Бухару заключить договоръ съ Россіей и ханство стало въ вассальныя отношенія къ Россіи. Изъ занятыхъ мѣстностей былъ образованъ Заравшанскій округъ. Хивинское ханство не могло быть равно-

душнымъ къ происходившему и враждебное отношеніе къ Россіи. Это вызвало со стороны послѣдней походъ въ Хиву.

1868 г. октября 21. *Положеніе о раздѣленіи области Оренб. киргизовъ на двѣ области—Уральскую и Тургайскую.*

2 января 1869 г., въ исполненіе этого положенія, открыто областное управленіе въ г. Уральскѣ и 6 марта областное управленіе Тургайское въ г. Оренбургѣ.

1871 г. мая 11. *Введеніе городского положенія въ Оренбургъ.*

1873 годъ. *Взятіе русскими Хивы.*

Хивинское ханство стало вассальнымъ.

1875 годъ. *Провозглашеніе газавата въ Кокандскомъ ханствѣ.*

Предводительствовалъ мятежниками Абдурахманъ. Предпринять былъ русскими походъ для подавленія мятежа. Нанеся пораженіе 30000 мятежниковъ, русскія войска заняли города Кокандъ, Маргеланъ и Андиджанъ.

1875 г. января 1. *Учрежденіе Оренбургскаго учебнаго округа.*

1876 г. января 1. *Выходъ въ свѣтъ первой частной газеты „Оренбургскій листокъ“, редакторомъ-издателемъ ея до своей смерти (1905 г.) состоялъ Ив. Ив. Евфимовскій-Мировицкій. Въ первые годы своего существованія газета энергично отстаивала общественные интересы и городскія дѣла.*

Въ 1906 году газета превратилась въ ежедневную съ оппозиціоннымъ направленіемъ. 20 февраля 1906 г. газета прекратила существованіе.

1876 г. февраля 19. *Повеленіе о присоединеніи всего Кокандскаго ханства къ русскимъ владѣніямъ.*

Изъ ханства образована Ферганская область, военнымъ губернаторомъ которой назначенъ генералъ М. Д. Скобелевъ.

1876 г. октября 22. *Пробный поѣздъ по Оренбургской вѣтви ж.д. дор.*

1878 г. марта 30. *Положеніе объ организаціи башкирскаго коннаго полка.*

Начало полку было положено Перовскимъ; въ видѣ забавы онъ набиралъ башкиръ и составлялъ изъ нихъ конные отряды. Въ бытность въ Оренбургѣ Александра II (тогда наслѣдника) конница башкирская была показана высокому гостю во всемъ блескѣ. Перовскій любилъ хвалить башкиръ изъ конницы—не за выправку или отличное наѣздничество, а за неуклюжесть и неумѣнье. И въ настоящее время попадаются изъ башкиръ старики, которые любятъ говорить о себѣ: „Самъ Перовскій хвалилъ!“...

При Крыжановскомъ о башкирской конницѣ было издано настоящее положеніе.

1879 г. апрѣля 16. *Большой пожаръ Оренбурга.*

Пожаръ захватилъ улицы: Водяную, Троицкую, Введенскую, Неплюевскую и Николаевскую. Начался онъ въ 10 час. утра въ мѣстности около Александровскихъ бань. Всего сгорѣло 949 домовъ, 292 лавки. Убытокъ простирался до 14.510.310 руб.

1879 г. апрѣля 30. *Пожаръ въ Фортиадтѣ, который почти выгорѣлъ.*

1879 г. мая 1. *Пожаръ въ Старой слободкѣ—сгорѣло 106 домовъ.*

1879 г. мая 5. *Пожаръ въ Новой слободкѣ—сгорѣло до 300 домовъ.*

1881 г. юля 11. *Повелѣніе объ упраздненіи Оренбургскаго генераль-губернаторства и военнаго округа.*

Послѣднимъ генераль-губернаторомъ былъ Н. А. Крыжацовскій.

1882 г. юля 13. *Повелѣніе объ упраздненіи башкирскаго коннаго полка.*

Кончилось генераль-губернаторство и затѣя ихъ—башкирскіе полки—стали не нужны. Они являлись только „потѣшными полками“ генераль-губернаторовъ.

1888 г. августа 10. *Пожаръ Оренбурга.*

Сгорѣла вся Новая слободка.

1893 г. января 1. *Взята въ казну отъ частнаго общества Оренбургская жел.-дор. вѣтвь.*

1893 г. юля 22. *Пожаръ Оренбурга.*

1894 г. юня 18. *Открытіе Оренбургскаго окружнаго суда.*

1895 г. января 1. *Введеніе казенной винной монополіи въ Оренбургскую губернію.*

1895 г. юля 1. *Образованіе въ Оренбургъ управленія акцизными сборами Оренбургской губерніи и Тургайской области.*

До этого управленіе было общее съ Уфимской губ. и Уральской областью въ г. Уфѣ.

1900 г. апрѣля 4. *Высочайшая резолюція на журналъ особаго совѣщанія о проведеніи желѣзной дороги Оренбургъ-Ташкентъ.*

1901 г. юля 1. *Введеніе казенной винной монополіи въ Тургайской области.*

1905 г. января 1. *Открытіе управленія Ташкентской желѣзной дороги въ Оренбургъ.*

1905 г. мая 22. *Учредительное собраніе Оренбургскаго биржевого общества.*

Биржа начала функционировать съ 1906 года, пока почти бездѣйствуетъ.

1905 г. юля 1. *Открылось движеніе по Ташкентской жел. дор. (сѣверная часть).*

Почтовый поѣздъ изъ Оренбурга былъ отправленъ украшеннымъ флагами.

1907 г. января 1. *Перенесеніе управленія Оренбургскимъ учебнымъ округомъ въ г. Уфу.*

32 года управленіе округа находилось въ Оренбургѣ. Въ 1906 г. новый попечитель Бобровниковъ призналъ Оренбургъ нецентральнымъ пунктомъ для округа и возбудилъ ходатайство, въ которомъ указалъ на г. Уфу. Городское управленіе выталось противодействовать Бобровникову, но безуспѣшно.

Ташкентская железная дорога

Исторія дороги. До открытія движенія по Ташкентской желѣзной дорогѣ, линія, соединяющая Оренбургъ съ Самарой, называлась „Оренбургской вѣтвью Самаро-Златоустовской жел. дор.“. Постройка вѣтви и эксплуатация до 1893 года была въ частныхъ рукахъ.

15 ноября 1876 года была окончена эта линія и городская дума того времени, въ ознаменованіе этого, постановила соорудить въ Оренбургѣ памятникъ Александру II. Но по привыкнувъ къ жел. дор., видимо, забыли объ этомъ постановленіи, такъ какъ никакого памятника въ Оренбургѣ нѣтъ и до сего времени. Въ томъ же засѣданіи Дума отмѣтила желательность продолженія желѣзной дороги въ Туркестанскій край. Затѣмъ общество, соорудившее дорогу и эксплуатировавшее ее, неся убытки и не вернувши затратъ, передало дорогу въ казну.

Вопросъ о постройкѣ дороги на Ташкентъ неоднократно занималъ правительство. Возбуждался вопросъ концессіи на линію Оренбургъ-Ташкентъ, но ходатайства оставались безъ отвѣта.

Нѣсколько подвинулся этотъ вопросъ послѣ Высочайшаго доклада бывшаго военнаго министра А. Н. Куропаткина, который выставилъ въ защиту своей мысли стратегическія соображенія. Въ 1899 году вопросъ былъ обсужденъ министрами.

Было намѣчено три направленія, одно изъ которыхъ на Оренбургъ. Имѣло много данныхъ за осуществленіе направленіе Александровъ-Гай (Уральской ж. д.)—Чарджуй.

Оренбургская городская дума съ 1895 года занялась вопросомъ о направленіи желѣзной дороги Ташкентъ-Оренбургъ. Въ 1896 году ходатайствуетъ, въ 1897 году командировается съ этой цѣлью заступающій мѣсто городского головы въ Петербургъ. Въ 1898 году вновь идетъ отъ думы ходатайство, а въ 1900 г. дума уполномочиваетъ гласныхъ Юрова и Савинкова, бывшихъ въ Петербургѣ, указать кому слѣдуетъ на невыгодность направленія на Александровъ-Гай.

4-го марта 1900 года на журналѣ особаго совѣщанія Государь Императоръ положилъ слѣдующую резолюцію: *„Предпочитаю въ настоящую минуту направленіе Оренбургъ-Ташкентъ“*.

Въ 1900 году было приступлено къ сооруженію линіи. Когда уже линія вчерѣй была готова и намѣчались станціи, проявилось характерное стремленіе къ „русофикаціи“ у инженеро-путей сообщенія: многія станціи названы были по фамиліямъ знаменитыхъ русскихъ людей, такъ ст. Мѣновой дворъ—„ст. Татищева“, ст. Донгузъ—„ст. Гоголя“, ст. Маячная—„ст. Гр. Толстой“, ст. Чашканъ—„ст. Достоевская“, ст. Аль-Булакъ—„ст. Карамзина“ и т. д. Грибоѣдовская, Добролюбовская, Владиміръ-Мономахъ, Илья Муромецъ, Добрыня, Никула Сельяиновичъ, Адмиралъ Корниловъ, Адмиралъ Нахимовъ и др. въ этомъ родѣ, но это потѣмъ признано неудобнымъ, такъ какъ названія плохо усваивались туземнымъ населеніемъ и

стопными обитателями-киргизами, и станции переименованы по мѣстнымъ названіямъ.

Ташкентская дорога открыта официально съ 1 іюля 1905 г. сѣверная часть и съ 1 января 1906 г. южная часть.

Желѣзная дорога отчасти подняла мѣстную промышленность и оживила городъ Оренбургъ, но, съ другой стороны, несомнѣнно Оренбургъ утратилъ отнынѣ то значеніе центрального рынка степи, какимъ онъ былъ. Все сырье, какое раньше непремѣнно шло въ Оренбургъ, здѣсь пролавалось или мѣнялось на мануфактуру, чай и проч., теперь разобьется по станціямъ новой линіи.

Въ 40 верстахъ отъ г. Самары находится слобода Кинель-Черкасская, Самарской губ., Бугурусланскаго уѣзда, имѣющая жителей до 8½ тысячъ. Жители слободы занимаются въ большинствѣ земледѣіемъ. Сбытъ хлѣбныхъ продуктовъ простирается до значительныхъ размѣровъ. Отъ названія этой слободы дано наименованіе узловой станціи жел. дор. КИНЕЛЬ, откуда расходятся двѣ линіи—одна Самаро-Златоустовской жел. дор., другая—направляется на юго-востокъ и называлась до открытія движенія по Ташкентской жел. дор.—Оренбургской вѣтвью. Теперь отъ этой станціи до Ташкента линія имѣетъ одно наименованіе—Ташкентская жел. дор.

Ст. Кинель III класса, имѣетъ буфетъ.

Черезъ 10 верстъ раз. СПИРИДОНОВКА, миновавъ который, линія жел. дор. вступаетъ въ предѣлы Бузулукскаго уѣзда; въ уѣздѣ развито земледѣіе. Русскихъ поселеній много и по числу жителей большинство крупныя. Частное землевладѣніе имѣетъ обширные участки и ведется въ крупныхъ размѣрахъ. Населеніе достигаетъ 481 тыс., изъ нихъ инородцевъ (башкиръ, темерей, чувашей) до 10%. Мѣстность частью холмистая, частью степная.

Въ уѣздѣ родится свекла, имѣющая значительное содержаніе сахара. Въ с. Богатомъ свеклу обрабатываетъ свеклосахарный заводъ. Скотоводство развито, имѣются конные заводы (8 зав.) съ разводкой рысистыхъ, упряжныхъ и ломовыхъ лошадей. Лѣсныхъ угодій немного, до 10% всего пространства уѣзда или 2247 кв. вер., въ числѣ коихъ занимаетъ 60 тыс. десятинъ громадной цѣнности „Бузулукскій казенный боръ“.

Ст. ТРОСТЯНКА (19 вер.)—небольшой поселокъ, образовавшійся изъ новоселовъ-крестьянъ съ проведеніемъ жел. д.

Грузы, главнымъ образомъ, хлѣбные. Пассажирское движеніе незначительно. Въ сторонѣ отъ станціи къ востоку, въ 10 верстахъ, находится село „Малая Малышевка“ съ 4½ тыс. жителей. Въ 15-ти верстахъ село „Моча“ (около 4000 жит.) и въ 22 верстахъ торговое село „Нивольское“ или „Домошкино“ съ 4500 жит. Около станціи имѣются 2 мельницы—помѣщика Осоргина и кр-на Поспѣлова.

Ст. ГРАЧЕВКА (31 вер.) названа по имени торговаго села „Грачевка“ (3350 жит.), находящагося въ 5-ти верстахъ отъ станціи. Въ 7-ми верстахъ небольшое село „Павловка“, гдѣ большая водяная мельница Самарскаго купца Шихобалова; въ 8-ми верстахъ село „Тростянка“ съ 1700 жит. и въ 12-ти вер. село „Большая Малышевка“ съ 2700 жит. Ст. отправляетъ преимущественно хлѣбные грузы, пассажирское движеніе сравнительно значительно (приб. до 7500 и отправ. 8000).

Ст. БОГАТОЕ (48 вер.) расположена в верстѣ отъ села „Павловка“ или „Богатый Уметь“, въ которомъ сосредоточено управленіе Павловской волостью, почта, аптека, свеклосахарный заводъ „Богатовскаго т-ва“ (съ 140 раб., выдѣлываетъ песку на 400 тыс. руб.) и мельница Шихобалова. Въ районѣ волости входятъ 8 селеній и 60 хуторовъ и усадебъ. По движенію грузовъ и пассажировъ станція занимаетъ видное мѣсто на линіи.

Ст. МАРЫЧЕВКА (57 вер.) названа по селенію „Марычевка“ съ 3000 жит. Въ 2-хъ верстахъ отъ станціи село „Ивановка“ (1200 жит.), въ которомъ имѣется паровая мельница Прохорова, вырабатывающая при 140 раб. до 3.000.000 пуд. муки. Грузовое движеніе значительно.

Ст. НЕПРИКЪ (74 вер.) расположена вблизи села „Борскаго“ съ 6974 жит. Основано село какъ крѣпость „Самарской охранной линіи“ въ 1736 году. Отъ этого села начинается „Бузулукскій боръ“, откуда, видимо, и получило свое названіе это село. Село въ торгово-промышленномъ значеніи одно изъ значительныхъ въ Самарской губерніи вообще и въ частности—въ Бузулукскомъ уѣздѣ. Волостное правленіе, почта, кожевенныя и мыловаренныя заведенія. Церквей православныхъ 2, школь—2 и земская больница. Станція названа по селу „Неприкъ“, находящемуся въ 3-хъ верстахъ, по числу жителей (914 незначительному). Въ 11 верстахъ имѣніе помѣщика Костромитинова съ коннымъ заводомъ и деревня „Коробцовка“. Станція по грузовому движенію (1.500.000 пуд. грузовъ) значительная. Пассажирское движеніе достигло до 50 тыс.

Раз. ЛЬСЪ (84 вер.) находится уже въ районѣ „Бузулукскаго бора“ почему и названіе „Лѣсъ“.

Ст. КОЛТУБАНКА (99 вер.) получила свое названіе отъ находящагося въ 6-ти верстахъ села „Колтубанка“ съ 1900 жит. Станція даетъ значительные хлѣбные грузы. Отправлено ихъ въ 1905 г. до 2.700.000 пуд. Девять вер. отъ станціи—небольшая дер. „Мойка“, недалеко отъ которой мужской монастырь подъ названіемъ „Мойскій-Троицкій“, существующій съ 1860 года.

Раз. ЕЛШАНКА (112 вер.) названа по селу „Елшанка“, находящемуся въ 7-ми верстахъ. Село было съ 1736 г. крѣпостью и основано историкомъ Татищевымъ. Жителей 4800. Волость въ селѣ. 22-го октября бываетъ ярмарка. Мукомольная мельница Самарскаго архіерейскаго дома съ оборотомъ на 250.000 руб. Ближе къ станціи (въ 5-ти верстахъ) село „Палимовка“ съ 1969 жит.

Ст. БУЗУЛУКЪ (124 вер.) расположена въ 2-хъ верстахъ отъ уѣзнаго города Самарской губ.—Бузулука. Образовавшійся около станціи поселокъ сливается съ городскими кварталами, почему кажется, что городъ начинается рядомъ со станціей. Городъ основанъ въ видѣ крѣпости генераломъ Кирилловымъ, устройтелемъ Оренбургскаго края. Въ 1736 году подвергался въ нашествіе Пугачева осаждѣ и былъ занятъ войсками Пугачева. Въ 1781 году Бузулукъ сдѣланъ уѣзднымъ городомъ Оренбургской области Уфимскаго намѣстничества; при выдѣленіи г. Самары въ отдѣльную губернскую административную единицу, Бузулукъ причисленъ былъ къ Самарской губ., въ качествѣ уѣзнаго города, каковымъ остается и до настоящаго времени. Жителей въ городѣ 14362, большинство русскихъ, инородцевъ не-

много. Имѣется женскій „Тихвинскій Богородицкій“ монастырь, основанный въ 1847 г. и преобразованный изъ общины въ 1859 году. Въ городѣ бывають 29 июня и 1 октября ярмарки. 7 учебныхъ заведеній, частное реальное училище, 2 библиотеки. Есть городской общественный банкъ. Хлѣбная торговля развита. Частныхъ хлѣбохранилицъ до 300 амбаровъ на 2.200.000 пуд. и амбаръ на станціи на 90 тыс. пуд. Вблизи находятся промышленныя заведенія: мельница Карпова, мельница „Бр. Борисовыхъ и Чемодурова“ и колокольный заводъ Мвинной, славящійся своими колоколами. Недалеко (около 2 вер.) находится мужской монастырь „Свасо-Преображенскій“, существующій съ 1853 года.

Станція по движенію грузовъ и пассажировъ считается самой значительной, послѣ Самары и Оренбурга. Для дѣтей желѣзнодорожныхъ служащихъ при станціи устроено училище на 250 учащихся. Содержится училище на вычеты изъ жалованья служащихъ и субсидію отъ управленія дороги.

Платф. УМНОВСКАЯ (132 вер.).

Ст. ПОГРОМНОЕ (146 вер.) отстоитъ отъ села съ такимъ же названіемъ въ 1½ вер. Въ селѣ волостное правленіе, сельско-хозяйственная школа (низшая) и земское училище. Жителей до 3 тыс. Село „Медвѣдка“ съ 2160 жит. отъ станціи въ 2-хъ верстахъ. Имѣются три мукомольныхъ мельницы (Свѣнцицкаго, Дойникова и Попина).

Ст. ТОЦКАЯ (170 вер.) рядомъ съ селомъ того же названія, имѣющимъ до 6000 жит. Въ селѣ волость, мельница и кожевенныя заведенія.

Имѣется кумысное заведеніе.

Въ бытность села крѣпостью оно было взято Пугачевымъ и занято его шайками.

Раз. УРАНЪ (181 вер.) и за нимъ платф. НИКОЛАЕВСКАЯ.

Ст. СОРОЧИНСКАЯ (195 вер.) названа по близъ лежащему большому торговому селу—Сорочинское или, какъ называлось оно при основаніи, въ 1730 году, „Сорочинская крѣпость“. Въ Самарской губ. это село по хлѣбной торговлѣ занимаетъ первое мѣсто. Торговля ведется въ большинствѣ крупными партіями. Хлѣбопромышленники съѣзжаются сюда изъ всѣхъ смежныхъ мѣстностей (Оренбурга, Самары, Бузулука, Бугульмы и др.). Жителей до 10.000, главное занятіе которыхъ—земледѣіе. Бывають ярмарки—съ 10-ую пятницу по Пасхѣ и съ 22-го по 29-е октября. Въ селѣ, какъ въ просторѣчій называютъ его, — „Сорокъ“, закупаетъ товары вся округа, почему въ селѣ до 50 крупныхъ лавокъ съ различными товарами крестьянскаго обихода. Хлѣбохранилицъ имѣется на 1.000.000 пудовъ. Почта и телеграфъ. Перемолокъ пшеницы занимаютъ 2 царовыя мельницы—Федоровой и Соколова. Грузовое движеніе достигло за послѣдніе годы 9 милл. пудовъ (изъ нихъ хлѣба до 7.000.000 пуд.).

Ст. ГАМАЛЪЕВКА (220 вер.) находится близъ села „Гамалѣвки“, жит. до 2300 челов.

Ст. НОВОСЕРГІЕВКА (244 вер.) находится отъ села съ такимъ же названіемъ въ 2-хъ верстахъ. Село „Новосергіевка“ было основано какъ крѣпость въ 1773 г. историкомъ Татищевымъ, но не на настоящемъ мѣстѣ, а нѣсколько дальше на р. Сакмарѣ, но позднѣе была перенесена, по какимъ-то соображеніямъ, на теперешнее мѣсто. Въ селѣ бывають базары. Промышленныя заведенія: крупчатно-

просообидная мельница, скотобойня и салотопня. Имяются кумысолечебныя заведенія, одно изъ которыхъ называется „Царскій даръ“.

Недалеко отъ станціи дорога вступаетъ въ предѣлы Оренбургской губерніи и уѣзда, краткое описаніе котораго, прежде, чѣмъ перейти къ слѣдующей станціи, приводимъ.

Оренбургскій уѣздъ занимаетъ юго-западную часть губерніи и граничитъ съ Самарской и Уфимской губ., Тургайской и Уральской областями. Занимаетъ 32.691 кв. вер.

Населеніе уѣзда, по послѣднимъ даннымъ, 531.000, по сословіямъ первое мѣсто занимаютъ крестьяне—до 311 тыс. и казаки—до 114 тыс. Инородцевъ—башкиръ до 40 тыс., мордвы—21 тыс., татаръ—18 тыс. и чувашъ—2 тыс.

Земледѣліе въ уѣздѣ составляетъ преимущественное занятіе крестьянъ и казаковъ. Скотоводство достигло значительнаго развитія и годъ отъ года прогрессируетъ. Оренбургскій уѣздъ въ благоприятные годы собираетъ хлѣбныхъ продуктовъ до 15 мил. пудовъ. Въ уѣздѣ крупныя села съ обширной хлѣбной торговлей—зашт. городъ Илецкая Защита, посадъ Севтовскій, село Михайловское, Покровское и др.—Въ селахъ развивается выдѣлка продуктовъ животноводства и маслостоловое дѣло; есть просообидни, крупчатныя мельницы, мыловарни, кожевенныя заводы, скотобойни, салотопни и проч.

Въ уѣздѣ находятся знаменитыя залежи каменной соли въ Илецкой Защитѣ. Болѣе подробное описаніе солей ниже въ описаніи ст. „Илецкъ“ и заштатнаго города Илецкая Защита.

Уѣздъ представляетъ почти сплошную степь.

Ст. ПЛАТОВКА (254 вер.) въ 1½ верстахъ отъ села „Верхне-Плаговка“, жители котораго почти исключительно мордва (до 670 изъ 722 всѣхъ жит.). Отъ села „Платовка“ идетъ дорога на винокуренный заводъ Красикова, названный „Покровскимъ“ по селу „Покровскому“, находящемуся отъ станціи въ 32 верстахъ. Сырой спиртъ заводъ доставляетъ въ Оренбургъ и Самару для надобностей ванноч монополіи.

Ст. ПЕРЕВОЛОЦКАЯ (286 вер.) названа по казачьему поселку „Переволоцкій“, извѣстному въ округѣ по сбору ягодъ и фруктовъ. Лучшіе сады на хуторѣ Зырянова, сборъ достигаетъ до 11.000 пуд.; ягоды собираются, главнымъ образомъ, на хуторѣ Холямовка.

Ст. СЫРТЬ (309 вер.), отъ которой въ 7½ верстахъ станція „Донецкая“, вмѣщая до 3400 жит., преимущественно казаковъ Оренбургскаго войска. Затѣмъ развѣздъ и за нимъ

Ст. КАРГАЛА (334 вер.), названная по р. Каргалѣ, впадающей въ р. Сакмару. Отъ станціи въ 3-хъ верстахъ деревня „Ключи“ и винокуренный заводъ—„Ключевской“—Холодковской. Въ 5-ти верстахъ отъ станціи село „Архангельское“ съ 1700 жит. и въ 14 верстахъ большой торговый „Севтовскій посадъ“ или „Каргала“, населенный, главнымъ образомъ, татарами. Жителей до 7000 душъ. Основанъ татаряномъ Севтовымъ въ 1750 году. Въ 1773 году посадъ былъ занятъ Пугачевымъ, который устроилъ въ немъ резиденцію, назвавъ посадъ „Санктъ-Петербургомъ“. Когда онъ потерпѣлъ пораженіе подъ Оренбургомъ—выжегъ весь посадъ и бѣжалъ въ Оренбургскія степи. Торговля въ посадѣ значительна. Посадъ стоитъ на правомъ берегу р. Сакмары, въ 20-ти верстахъ отъ Оренбурга.

Минувъ поелѣ этой станціи ПРИТОРСКИЮ платоникъ

и разъездъ, поѣздъ проходитъ по желѣзнодорожному мосту черезъ р. Сакмару. Пересѣкая жел.-дор. линію, идущую изъ жел.-дор. мастерскихъ, поѣздъ проходитъ подъ виадукомъ и подходитъ къ ст. Оренбургъ.

Ст. ОРЕНБУРГЪ (отъ Кинеля 354 вер.). При стаяціи имѣется элеваторъ на 200 тыс. пудовъ зерна съ механическимъ подъемомъ, пріемный покой, депо, провольственный пунктъ; въ веретѣ желѣзнодорожныхъ мастерскихъ съ 1200 рабочихъ.

Описание Оренбурга приведено выше.

Отъ Оренбургскаго вокзала поѣздъ идетъ по насыпи, устроенной на заливасмой р. Ураломъ мѣстности и пересѣкаетъ такъ называемый „Баннйй протокъ“; съ проведеніемъ дороги онъ загороженъ дамбой и теперь представляющій небольшое озеро. Линія идетъ невдалекѣ отъ жилыхъ строеній, такъ называемыхъ „арендованныхъ мѣстъ“ и своимъ закругленіемъ какъ бы охватываетъ эту мѣстность, послѣ чего пересѣкаетъ р. Уралъ по желѣзнодорожному мосту, построенному Брянскимъ заводомъ, длиной въ 160 с. Дальше—

Ст. МѢНОВОЙ ДВОРЪ (361 вер.) названа по находящемуся недалеко отъ ст. „Мѣновому Двору“. По вѣншему виду это—крѣпость съ бастіонами по угламъ, съ тою только разницею, что вдоль стѣнъ не имѣется рва, а на стѣнахъ нѣтъ пушекъ. На передней стѣнѣ, надъ воротами, возвышается надстройка съ ряломъ оконъ, надъ нею, во время ярмарки, развѣвается флагъ.

Въ каменныхъ башенкахъ, еще не въ очень давнее время, помѣщались пушки и стояли часовые, наблюдавшіе за степью и слѣдившіе за движеніями къ Оренбургу киргизъ. При появленіи на степномъ горизонтѣ конныхъ киргизскихъ шакъ, часовые дѣлали тревогу и предупреждали жителей Оренбурга о грозившей имъ опасности.

Дворъ квадратной формы, внутри каменная лавка; двое воротъ—европейскія и азіатскія, расположенныя другъ противъ друга. Въ центрѣ двора находится, такъ называемый „азіатскій дворикъ“, тоже окруженный лавками. На этомъ дворикѣ каменная русская церковь и пакгаузъ, построенные въ 1743 г. и мечеть. Черезъ азіатскія ворота выходите въ степь. Здѣсь располагаются караваны верблюдовъ.

Мѣновой дворъ построенъ въ 1747 г., при И. И. Неплюевѣ, который старался завязать правильныя торговыя сношенія съ Средней Азіей и сдѣлать Оренбургъ центральнымъ рынкомъ торговли съ нею. Первоначально всѣ зданія на мѣновомъ дворѣ были выстроены изъ дерева и въ небольшихъ размѣрахъ, а потомъ, съ увеличеніемъ торговыхъ оборотовъ, онѣ были замѣнены въ 1749—1754 г.г. новыми каменными, на постройку которыхъ было отпущено 63.404 р. 80 коп. ассигнаціями.

Въ помѣщеніи надъ европейскими воротами находилась квартира тамъ-жеднаго директора, а надъ азіатскими—пограничная таможня. Надъ воротами, обращенными къ таможѣ, возвышалась, довольно красивой архитектуры, церковь во имя Свв. Захарія и Елизаветы,—вообще „въ разсужденіи пространства и хорошества сего строенія“,—замѣчаетъ Рычковъ,—„можно объявить, что внутри государства для купечества столь великое зданіе едва-ли гдѣ имѣется“.

Въ то время на мѣновомъ дворѣ собирались тысячи чело-вѣкъ въ день. Въ Оренбургскомъ краѣ,—говоритъ Витев-

ский,—не было недостатка въ природныхъ богатствахъ, которые могли бы бойко идти въ продажѣ. Оренбургскій край особенно былъ богатъ различными породами звѣрей, птицъ, рыбой и солью. Изъ Башкирiи доставлялись сюда бобры, бѣлки, волки, выдры, горностаи, куницы, ласки, зайцы, рысь, лось, норки, рассомахи, медвѣжьи шкуры и проч., а изъ киргизскихъ степей везли шкурки сурковъ, дикихъ кошекъ, хорьковъ, корсаковъ и проч. Илецкіе и яицкіе доставляли кабаньи туши и клыки, рыбу, икру и клей, а съ Волги везли выхухоль.

По свидѣтельству Рычкова, въ Оренбургъ привозилось отъ 15 до 20 тысячъ однихъ волчьихъ мѣховъ, отъ 40—50 тысячъ корсачьихъ и отъ 30—40 тысячъ лисьихъ мѣховъ. Не мало также приносила выгоды и торговля дебѣжьими шкурками и пухомъ, а также нѣкоторыми породами птицъ, какъ напр., ястребами и беркутами. Кромѣ того, башкиры продавали отличный бортѣный медъ и восчину (воскъ). Главные же предметы мѣновой торговли составляли скотъ и хлѣбъ. Въ теченіе 14 лѣтъ (съ 1745 по 1759 г.) каргизы пригнали въ Оренбургъ 49.697 лошадей и жеребятъ, 238 быковъ, 195.447 барановъ, 7740 козловъ, а всего скота 253.122 головы.

Чтобы дать больше свободы торговлѣ, Цеплюевъ обратился къ русскимъ купцамъ съ приглашеніемъ торговать на первое время безданно, безъ пошлинъ въ новоустроенномъ Оренбургѣ, и приглашеніе это не осталось втуне: на зовъ Цеплюева прибыло не мало купцовъ изъ Ростова, Тулы, Москвы, Казани и Симбирска; Ростовскій купецъ Твердышевъ, извѣстный заводоуправляющій, началъ продажу желѣза.

За послѣднія десятилѣтія и особенно съ постройкой Ташкентской жел. дор. характеръ торговой дѣятельности мѣнового двора значительно измѣнился. Мѣновой дворъ служитъ теперь только складочнымъ помѣщеніемъ и привлекаетъ изъ Азіи все меньше и меньше продавцовъ и покупателей. Торговли скотомъ и сырьемъ и въ настоящее время занимаетъ первое мѣсто, но обороты теперь едва достигаютъ 2—2½ милліоновъ руб., противъ прежнихъ 4—5 мил.

Въ веретѣ отъ слѣдующей станціи, желѣзная дорога пересѣкаетъ небольшимъ мостомъ р. „Доргузь“, по которой и названа ст. ДОНГУЗСКАЯ (382 вер.), находящаяся въ 1½ вер. отъ поселка „Донгузскаго“.

Ст. МАЯЧНАЯ (406 вер.)—„Выселокъ Мертвыя соли“ находится отъ станціи въ 8-ми верстахъ.

Ст. ИЛЕЦКЪ (498 вер.) названа по белуздному городу „Илецкая Защита“, находящемуся въ 1½ вер. отъ станціи и извѣстному по богатѣйшимъ солянымъ косямъ. Жителей до 14.000. Имѣется: почта и телеграфъ, городское училище, богадѣльня и клубъ. Разбивается городской скверъ, въ которомъ воздвигнуть памятникъ-obeliskъ въ память посѣщенія города Александромъ I и Александромъ II. Недалеко отъ города „Николаевскій“ женскій монастырь. Кони находятся на противоположной отъ станціи сторонѣ города, на нѣкоторомъ возвышеніи. Прежде чѣмъ дойти до соляной конторы и шахты, встрѣчаете озеро съ крутыми выпающими берегами; озеро образовалось отъ провала шахты и содержитъ очень крѣпкій соляной растворъ, до 33%. Почва глинистая и въ ненастье странно липкая. Залежи соли простираются на 4 кв. версты, глубиною до 86—90 саж. Ежегодная добыча до 4-хъ милліоновъ пудовъ.

Къ копеймъ проведена вѣтка желѣзной дороги.

Правильная разработка копей началась съ 1817 года. Копи принадлежатъ казнѣ и въ настоящее время находятся въ арендѣ у Оренбургскихъ купцовъ Дѣвыхъ, Дюкова и Оглодковыхъ. Для имѣющаго возможность остановиться въ Илецкой Защитѣ безусловно стоитъ посѣтить шахты во время работы. Громадное подземелье, залитое электрическимъ свѣтомъ, переливающимся въ кристалахъ соли, даетъ феерическое зрѣлище.

Лѣтомъ въ Защитѣ много прїѣзжихъ—купанье въ соляныхъ озерахъ.купаются съ лѣчебной цѣлью преимущественно въ небольшихъ озерахъ, растворъ въ которыхъ спускается по желобамъ изъ шахтъ.

Есть и купальня, устроенная арендаторами копей.

Какъ курортъ Илецкая Защита совсѣмъ не устроена; между тѣмъ условія для него очень благоприятныя. Мѣстность степная, сухая. Средняя температура въ лѣтнее время равняется +19,2 Р. Квартиры для прїѣзжающихъ достаточно, содержаніе недорогое. Имѣется постоянный врачъ.

Напротивъ копей возвышается гора, въ которой добывается ежегодно до 450.000 пудовъ алебастра. Добыча ведется безпорядочно. На горѣ возвышается крестъ, на мѣстѣ, предназначенномъ подъ постройку церкви.

Грузовое значеніе станціи значительно.

Отъ Илецкой Защиты въ 220 вер. (на лошадахъ) находится У и л ь с к о е укрѣпленіе, Калмыковского уѣзда, Уральской обл., гдѣ бывають 2 значительныя ярмарки (съ оборотомъ до 2 мил. руб.): „Никольская“ съ 15 мая по 15 іюня и „Покровская“ съ 15 сентября по 15 октября. Главныя предметы торговли: пушнина, шерсть, овцы и рогатый скотъ. Путь въ Уиль предпочитаютъ изъ Илецкой Защиты.

Ст. ЧАШКАНЪ (450 вер.) находится въ 2-хъ верстахъ отъ поселка „Григорьевскаго“ съ 2481 жит. Эта станція послѣдняя въ предѣлахъ Оренбургской губ., дальше идетъ Тургайская область, Актюбинскій уѣздъ; онъ занимаетъ 50.940 кв. верстъ и заселенъ, главнымъ образомъ, киргизами-кочевниками. Въ уѣздѣ имѣются залежи каменнаго угля и мѣдной руды, а также выходы (р. Джелосъ) нефти. Эксплоатируются крайне незначительно только уголь и руда. Среди кочевниковъ развито скотоводство. Въ уѣздѣ селятся много переселенцевъ изъ внутренней Россіи—Полтавской и Харьковской губерній.

Ст. АКЪ-БУЛАКЪ (473 вер.) находится уже въ предѣлахъ Тургайской области. Около станціи, вѣтъ полосы отчужденія, переселенческій поселокъ съ 3000 жит., названный „Акбулакскимъ“. Въ поселкѣ церковь, волостное правленіе и школа.

Ст. САГАРЧИНЪ (493 вер.).

Ст. ЯЙСАНЪ (515 вер.).

Ст. МАРТУЖЪ (538 вер.).

Ст. КАРА-ТУГАЙ (562 вер.).

Ст. КУРАЙЛИ (585 вер.).

Ст. АКТЮБИНСКЪ (608 вер.) названа по близъ находящемуся городу „Актюбинскъ“, возникшему въ 1869 году изъ укрѣпленія „Акъ-Тюбе“. Постройки только деревянныя и саманнаго кирпича. Жителей до 6000, изъ нихъ большинство русскіе; до 1000 магометанъ. Съ 14 сентября по 14 октября бываетъ ярмарка. При станціи депо, желдор. мастерскія, прїемный покой, продовольственный пунктъ

и желѣзнодорожное училище. промышленныя заведенія слѣдующія: салотопня—Рафикова, крупчатная мельница Щелоква, кишечное заведеніе—Козлова и нѣсколько мелкихъ. Городъ быстро растетъ.

Ст. БИШЪ-ТАМАКЪ (634 вер.).

Ст. ТАМДЫ (659 вер.).

Ст. АККЕМИРЪ (676 вер.).

Ст. КАНДАГАЧЪ (697 вер.).

Ст. ДЖУРУНЪ (723 вер.) находится уже въ предѣлахъ Уральской области, Темирскаго уѣзда, занимающаго юго-восточную пустынную часть области, пространствомъ въ 126.809 кв. вер. Образованъ уѣздъ подъ названіемъ „Эмбинскій“ въ 1868 году и переименованъ въ Темирскій въ 1896 году. Жителѣй въ уѣздѣ до 95.000, преимущественно кочевниковъ. Главное занятіе скотоводство и рыболовство. На югѣ уѣзда имѣется нѣсколько соляныхъ самосадочныхъ озеръ. Земледѣіе за послѣдніе годы развивается въ сѣверной части уѣзда, гдѣ полосами встрѣчается почва, годная для земледѣія.

Ст. ИЗЕМБЕТЪ (747 вер.).

Раз. КУДУКЪ (771 вер.).

Ст. ЭМБА (778 вер.), на берегу р. Эмбы, на равнинной мѣстности. Дальше мѣстность гористая.

Ст. КИРГИЗСКАЯ (805 вер.). Дорога идетъ среди горъ, „Мугоджарскаго хребта“, считающагося продолженіемъ Уральскихъ горъ. По названію хребта и наименована слѣдующая ст. „МУГОДЖАРСКАЯ“ (823 вер.).

За этой станціей линия снова входитъ въ Тургайскую область, Иргизскій уѣздъ, съ населеніемъ (97000 или около 0,3 д. на кв. версту). Мѣстность песчаная, пустынная. Черноземъ только въ сѣверной части уѣзда. Жители преимущественно киргизы-кочевники. Земледѣіе не развито и жители промышленяютъ, главнымъ образомъ, скотоводствомъ и его продуктами.

Миная разѣздъ на 837 вер., поѣздъ останавливается на ст. БЕРЪ-ЧОГУРЪ (846 вер.) и затѣмъ снова линия идетъ по равнинѣ.

Ст. КАРАГАНДЫ (870 вер.). За станціей дорога идетъ около значительныхъ соляныхъ озеръ—Челкаръ, Курганъ-Тузь и др.

Раз. КАУЛЬДЖУРЪ (889 вер.).

Ст. СОЛЕНАЯ (913 вер.).

Ст. УЛШАНЪ (934 вер.).

Ст. ЧЕЛКАРЪ (952 вер.). При послѣдней ст. имѣется депо, больница, желѣзнодорожная школа, продовольственный пунктъ, церковь. Образуется торговый поселокъ. Станція имѣетъ прямое телеграфное и почтовое сообщеніе съ уѣзднымъ г. Иргизомъ, отстоящимъ въ 150 верстѣ. Грузовое значеніе станціи значительно и годъ отъ года увеличивается. Челкаръ—послѣдняя станція степи и граничитъ съ песчаной пустыней „Больше и Малые Барсуки“.

Ст. КОПЪ-МУЛА (979 вер.).

Ст. ДЖИЛАНЪ (1000 вер.).

Ст. ТУГУЗЪ (1032 вер.).

Ст. КАРА-ЧОКАТЪ (1060 вер.).

Ст. ЧОКУСУ (1083 вер.)—въ ней въ гористой мѣстности.

Ст. САКСАУЛЬСКАЯ (1107 вер.); за ней линия входитъ въ предѣлы Туркестана, Сыръ-Дарьинской области, Казалинскаго уѣзда. Площадь уѣзда 58866 кв. вер. Кир-

тнзовъ-кочевниковъ до 140.000. Скотоводство—главное занятіе киргизъ. Русскіе занимаются земледѣліемъ. Сильно развито рыболовство на Аральскомъ морѣ, въ р. Сыръ-Дарьѣ и озерахъ—Кара-Куль, Чумышъ-Куль и др. Сбытъ рыбы въ Оренбургъ и др. мѣстности значительный. Озера арендуются Оренбургскими купцами рыбопромышленниками. Въ годъ сбывается отсюда рыбы на 2.400.000 руб. Довля ведется хищнически, никакого правительственнаго надзора нѣтъ.

Ст. КОНТУ (1134 вер.), затѣмъ

Ст. АРАЛЬСКОЕ МОРЕ (1156 вер.), водоснабженіе станціи по водопроводу длиною 70 вер., изъ озера „Макъ-Паль“. Недалеко отъ станціи рыбный промыселъ Оренбургскаго купца Мокѣва.

Ст. САПНАКЪ (1178 вер.).

Раз. ЧУМЫШЪ (1203 вер.).

Ст. КАМЫШЛЫ-БАШЪ (1226 вер.).

Ст. БИКЪ-БАУЛИ (1253 вер.).

Ст. КАЗАЛИНСКЪ (1276 вер.) отъ уѣзднаго города Казалинска въ 11 верстахъ. Такая отдаленность станціи объясняется техническими трудностями проведенія линіи близъ города; онъ окруженъ заливаемой въ весеннее половодье мѣстностью. При станціи: больница, училище для дѣтей служащихъ, мастерскія и церковь. Рядомъ образовался поселокъ, который быстро растетъ. Городъ Казалинскъ имѣетъ жителей около 10.000 (русскіе и киргизы). Есть городское 3-хклассное мужское, и 2-хклассное женское училища, приходская школа, туземная школа и два мектеба. Почта и телеграфъ и всѣ уѣздныя административныя учрежденія. Казалинскъ находится на главномъ трактѣ каравановъ изъ Хивы, Бухары и Ташкента на Оренбургъ. Казалинскій трактъ являлся единственнымъ сообщеніемъ Европейской Россіи со Средней Азіей. Теперь значеніе этого тракта упало.

Ст. КУБЕКЪ (1291 вер.).

Ст. МАЙ-ЛИБАШЪ (1311 вер.).

Ст. БАЙ-ХОЖА (1336 вер.).

Ст. ТЮРА-ТАМЪ (1365 вер.).

Ст. ДЮРМЕНЬ-ТЮБЭ (1390 вер.).

Ст. ХОРБХУТЪ (1418 вер.).

Ст. ДЖУСАЛЫ (1438 вер.).

Ст. КИЗИЛЬ-ТАМЪ (1465 вер.).

Со ст. Джусалы мѣстность мѣняется. Въ низменныхъ мѣстахъ видны большія заросли камыша; высокія мѣста покрыты посѣвами; орошеніе арыками. За ст. Кизиль-Тамъ дорога идетъ по Перовскому уѣзду, Сыръ-Дарьинской области. Уѣздъ составляетъ сѣверо-восточную часть области и занимаетъ 90.346 кв. вер. съ населеніемъ въ 133 тыс. главнымъ образомъ, киргизъ-кочевниковъ. Мѣстность степная и частью пустынная. Земледѣліе развивается слабо. Главное занятіе населенія—скотоводство и торговля продуктами его. Орошеніе незначительныхъ посѣвовъ искусственное—арыками.

Слѣдующія станціи:

КАРА-КЕТКЕНЪ (1484 вер.).

ДЖАЛАГАШЪ (1504 вер.).

ТЕРЕНЪ-УЗЯКЪ (1527 вер.).

КАРА-УЗЯКЪ (1558 вер.).

ПЕРОВСКЪ (1576 вер.) Находится въ 1½ верстахъ отъ уѣзднаго города Перовска или, какъ прежде назывался онъ „Форта Перовскаго“, основанаго В. А. Перовскимъ, (бывшимъ съ 1822 г. Оренбургскимъ военнымъ губернаторомъ).

ромъ) въ 1853 году на мѣстѣ взятой имъ Кокандской крѣ-
пости Акъ-Мечети. Жителей въ городѣ 5200, преобладаютъ
сарты и киргизы. Церковь, 5 мечетей, еврейскій молитвен-
ный домъ, городское 3-хлассное училище для киргизъ и
русскихъ, приходское женское училище, 3 мектеба, почта,
телеграфъ, уѣздныя учрежденія. Рядомъ съ городомъ брат-
ская могила-памятникъ русскимъ-воинамъ, убитымъ при
штурмѣ крѣпости „Акъ-Мечети“ 28 іюля 1853 года.

Вокрестностяхъ города основываются переселенче-

С.-КАЗАНЬ (1598 вер.).

С.-ТЮБЭ (1625 вер.).

С.-РЪ-ТУГАЙ (1649 вер.).

С.-АЙГАКУМЪ (1671 вер.).

Ст. ЧИЛИ (1696 вер.).

Ст. ТЮМЕНЬ-АРЫКЪ (1722 вер.).

Ст. ЯНЫ-КУРГАНЪ (1744 вер.) названа по имени
большой киргизской волости „Яны-Курганской“ съ населе-
ніемъ до 10.000 душъ.

Ст. АКЪ КУМЪ (1786 вер.).

Ст. БЕНЪ-АРЫКЪ (1789 вер.).

Ст. САУРАНЪ (1815 вер.). Линія желѣзной дороги
вступаетъ въ Чимкентскій уѣздъ, Сыръ-Дарьинской области.
Уѣздъ отличается плодородіемъ и привлекаетъ въ настоящее
время много переселенцевъ. Жители преимущественно ко-
чевники-киргизы,—до 285 тыс. Посѣвъ пшеницы и риса
ежегодно возрастаетъ. Начинается посѣвъ свекловицы и
хлопка. Скотоводство ведется въ крупныхъ размѣрахъ.
Шерсти и кожъ вывозятся много. Около Чимкента сантони-
ный заводъ Н. П. Савинкова, вырабатываетъ химическій
продуктъ „Сантонинъ“ изъ особаго рода растенія, дающаго
„цитварное сѣмя“. Сбывается сантонинъ отсюда за границу
и какъ лечебное средство расходуется на весь міръ.

Ст. ТУРКЕСТАНЪ (1842 вер.) расположена въ 2-хъ
верстахъ отъ заштатнаго города Туркестана (бывш. уѣзд-
наго Сыръ-Дарьинской области), но внѣшности довольно
красиваго; улицы широкія, симметричныя площади и, глав-
ное, масса растительности. Туркестанъ обнесенъ стѣною и
имѣетъ цитадель (крѣпость). Туркестанъ является по линіи
Ташкентской жел. дор. первымъ чисто азіатскимъ городомъ
и для небывавшаго здѣсь представляется новое, невидан-
ное зрѣлище. Городъ дѣлится на туземную часть и рус-
скую. Туземцевъ до 13000, русскихъ до 1000, считая въ
томъ числѣ и евреевъ. Есть древности, сосредоточенныя въ
мечетяхъ. Пять училищъ, въ томъ числѣ русско-туземная
школа, еврейское училище и татарское училище (частное),
22 мектеба и 1 медреса, 2 церкви, еврейскій молитвенный
домъ. Почта и телеграфъ. Замѣчательная въ Туркестанѣ
на въ XIV столѣтіи Тимуромъ (Тамерланомъ) воздвигнута въ
честь мусульманскаго святого Азрета-Хвайи-А. (Хвайи-А. —
умершаго въ 52 году гиджы (по Р. Х. 1136 г.) со-
чиненія о нравственности и религіи. Городъ называ-
ется у туземцевъ „Азретъ-Султанъ“. Въ мечети хранятся
святого и нѣсколько гробницъ представителей династии
Султановъ мусульманскихъ династій. Снаружи мечеть покрыта
взростовой мозаикой, а внутри имѣются лѣзвиемъ
Мечеть является мѣстомъ религіознаго поклоненія мусуль-
манъ всей Средней Азіи. Весной, ежегодно, прaxодятъ мно-
гочисленные паломники.

Торговое значеніе Туркестана выдающееся. Въ горахъ Кара-Тавскихъ обнаружены богатые залежи свинцовой руды, но экспортируются эти горы пока только одними рудниками Первущина. Грузовое значеніе станціи пока незначительно.

Ст. УТРАБАТЪ (1879 вер.).

Ст. ТИМУРЪ (1893 вер.).

Ст. КАРА-КУНГУРЪ (1920 вер.).

Ст. АРЫСЪ (1944 вер.) находится на равнинной мѣстности, затѣмъ снова до самого Ташкента гористая мѣстность.

Ст. КАБУЛЬ-САЙ (1965 вер.).

Ст. МОНТАЙ-ТАШЪ (1986 вер.).

Ст. ЧАНАКЪ (2002 вер.).

Ст. САРЫ-АГАЧЪ (2016 вер.). Станціи эти возникли искусственно съ проведеніемъ желѣзной дороги.

Не доѣзжая до ст. ДЖИЛГА (2034 вер.), желѣзная дорога входитъ въ предѣлы Ташкентскаго уѣзда (бывшій Кураминскій), Сыръ-Дарьинской области, пространствомъ 38.090 кв. вер.; до 450.000 жителей (съ городомъ Ташкентомъ), изъ которыхъ до 250 тыс. кочевники, 50 тыс. сартовъ, узбековъ, таджиковъ и татарь-осѣдлыхъ. Орошается многочисленными каналами изъ рѣкъ Сыръ-Дарьи, Чирчика, Ангрена. Осѣдлое населеніе занимается земледѣліемъ. Хлопководство развито, и обработкой хлопка занято нѣсколько хлопкоочистительныхъ заводовъ. Имѣются табачныя плантаціи; садоводство, виноградарство и винодѣліе.

Развиты кустарные промыслы. Въ отношеніи уѣзда занимаетъ въ Средней Азіи одно изъ самыхъ значительныхъ мѣстъ. Съ Туркестаномъ частію съ Ташкентомъ ведутся крупныя дѣла Оренбургъ. (См. объявленія „Торговая контора Оренбургскаго края и Туркестана“).

Ст. ДАРБАЗА (2052 вер.).

Ст. КЕЛЕСЪ (2072 вер.). Ливніа идетъ садами, виноградниками, полями засѣянными клеверомъ. Мѣстность красива, всюду зелень. Многочисленные арыки проходятъ по полямъ и насыщаютъ влагой воздухъ. Южная природа въ полномъ блескѣ. Проѣхавъ 2 моста, черезъ большой арыкъ „Босъ-Су“ и рѣку „Саларъ“, подъѣзжаете къ

Ст. ТАШКЕНТЪ (2090 вер.).

Городъ Ташкентъ—областной Сыръ-Дарьинской области, центръ русскихъ среднеазиатскихъ владѣній.

Въ немъ резиденція Туркестанскаго генераль-губернатора и командующаго войсками.

Жителей 163.264, преобладаютъ туземцы—сарты, бухарцы, евреи, киргизы, индусы и др.; русскаго населенія до 30 тысячъ.

Городъ раздѣляется на двѣ части: азіатскую съ грязными улицами и русскую—сравнительно благоустроенную часть города.

Когда основанъ Ташкентъ неизвестно, но есть упоминаніе о немъ въ VII вѣкѣ подъ названіемъ „Чачъ“. Въ 1361 году Ташкентъ былъ занятъ Тамерланомъ или Тимуромъ, азіатскимъ завоевателемъ, потомкомъ Чингисхана. До 1500 года Ташкентомъ владѣли потомки Тамерлана, а затѣмъ узбеки и киргизь-кайсаки. Въ 1865 году взятъ русскими войсками подъ предводительствомъ Черняева. Въ городѣ обширный базаръ—до 5000 лавокъ.

Фабрично-заводская промышленность значительна (до

1200 фабрик и заведений), об... на сумму до трех миллионов рублей.

Торговля скотомъ, фрук... домъ ягодами— занимаетъ главное мѣсто. ... въ Ташкентской желѣзной дороги вывозъ фруктовъ къ ... но возросъ. Спросъ увеличивается.

Въ городѣ: публичная библіотека, 18 русскихъ учебныхъ заведеній и ... Старинныя мечети и гробницы. Городъ орош... арыка ми". Растительности много.

Ташкентъ находится подъ $41^{\circ} 19'$ северной широты и $88^{\circ} 56'$ восточной долготы.

Мѣстное время на 2 ч. 30 мин. впереди ... буржаски

[\[назад\]](#)[\[вперед\]](#)

Иллюстрации.



Почтово–телеграфная контора



Александровская городская больница



Вид по приезду с вокзала



Взятие городков



Караван-сарай



Памятник-колонна



Кафедральный собор



На первом плане конюшня Государственного коннозаводства, а затем военная гауптвахта и Спасо–Преображенская церковь



Троицкая церковь



Георгиевский собор



Архиереский дом



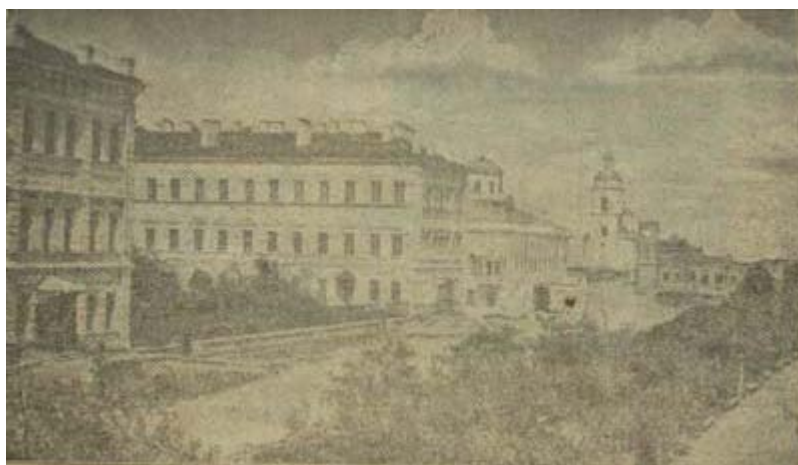
Успенский женский монастырь (на первом плане церковь христианского кладбища)



Лагерная церковь 2-го кадетского корпуса



Неплюевский кадетский корпус



Второй кадетский корпус (слева), казенная палата (в середине), гауптвахта и Спасо-Преображенская церковь (справа)



Мужская гимназия



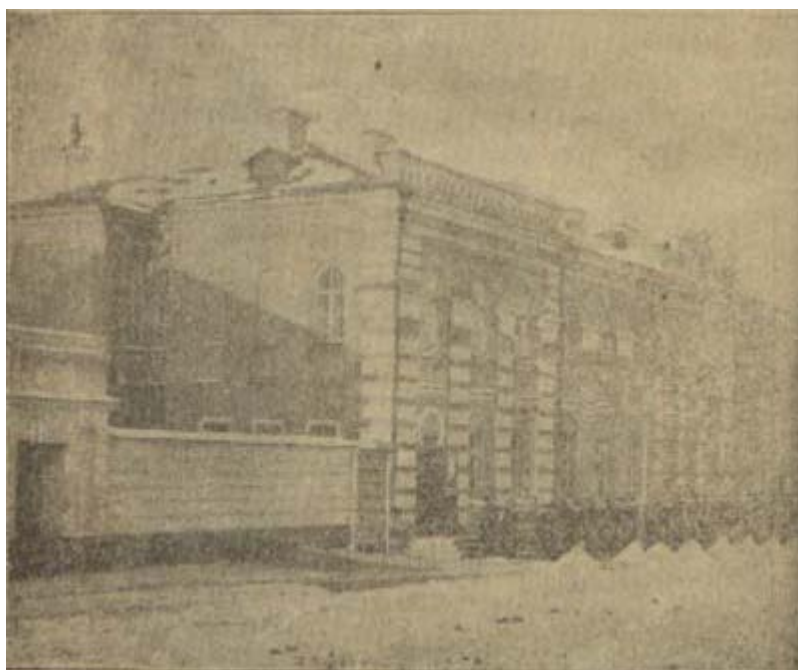
Реальное училище



Юнкерское училище



Духовная семинария



Киргизская школа



Ремесленное училище



П. И. Рычков
[\[назад\]](#)[\[вперед\]](#)