

Op D (- 5)
C 65

С. Е. Сорокина



**Бывало
в прекрасной
Ташле**

18-040
722



Ташла 1763

11304

ОрО(-5)
С65

16

ОрО(-5 Тюльган)
+ 63.3 (2 Рос - 4 Ор) - 7

*И сливается с вечным
мгновенное
В живописном селенье
Ташла.*

Николай Глазков

Ташла – одно из самых старинных и замечательнейших населенных мест Оренбуржья. История этого села тесно связана с историей рода Тимашевых – основателей, благоустроителей дворянской усадьбы и самого села.

Основана Ташла в 1763 году надворным советником Иваном Лаврентьевичем Тимашевым на месте поселений бывших башкирских кочевий. Заселялась она крестьянами из различных губерний России. Свое название село получило от речки Ташла, берущей начало в 5 км к северу. Расположено оно на склонах одного из отрогов Общего

а-302 797

Общий вид села Ташла



ОБРАЗОВАТЕЛЬНОЕ ПРЕЖДЕШНЕ КУЛЬТУРЫ
"ОРЕНБУРГСКАЯ ОБЛАСТНАЯ
УНИВЕРСАЛЬНАЯ НАУЧНАЯ БИБЛИОТЕКА
ИМ. Н. К. КРУПСКОЙ"

Сырта. Своеобразие местоположения, красота окружающей селение природы покоряют с первого взгляда.

На севере возвышается крутой холм, называемый ши-ханом, за которым лесные массивы смешанного леса перемежаются живописными полянами.

Вдоль села, с севера на юг, струятся две небольшие речки: Елань-Ташла – по западной стороне и Гремячий Ключ – по восточной. Обе речки, соединившись в южном конце села в один поток, впадают в реку Большой Ик (приток р. Сакмары). В чистой холодной воде обеих речек водится мелкая рыба, преимущественно хариус.

На западе село от степи отгораживает гора Лучная. Название ее происходит от растущего на ней дикого лука и редкого атмосферного явления преломления лучей восходящего солнца. Южное подножье Лучной охватывает чудной красоты березовая роща, появившаяся здесь самосевом в самом начале XVIII века. Соседство чернолесья резко подчеркивает ее ослепительную белизну.

На востоке тянутся лесистые горы хребта Малый Накас. Самая высокая из его вершин – г. Яман-Тау, 668 м.

Климат здесь «благорастворённый и здоровый».

Ташла расположена на севере Оренбуржья, на границе с Башкирией, входит в состав Тюльганского района. До районного центра – 10 км, до Оренбурга – 140 км (по уфимскому шоссе).

Благодаря благоустроительной деятельности Тимашевых, не прекращавшейся ни в одном поколении, усадьба в Ташле во все времена слыла самым замечательным культурным гнездом края.

Важнейшее внимание владельцев ташлинского имения обращалось на состояние сельского храма. Первая церковь в Ташле, деревянная, во имя Покрова Пресвятой Богородицы, была заложена на средства Ивана Лаврентьевича одновременно с основанием села. Воздвигли ее в конце главной улицы, при въезде в село с юга, со стороны деревни Ивановки. Село стало называться Покровское, Ташла тож. В пугачевщину повстанцы-башкиры во время одного из налетов на Ташлу сожгли храм. На месте сгоревшей церкви поставили временную, походную во имя Сергия-чудотворца, поэтому и село два десятилетия называлось Сергиевское, Ташла тож. В 1777 году, когда водворилось спокойствие в крае, Иван Лаврентьевич поспешил построить временную деревянную церковь, намереваясь вскоре воздвигнуть каменный храм. В 1789 году он подал прошение о дозволении ему построить в Ташле, «в приходе которой состоит до 275 дворов... церковь каменную во имя Покрова Пресвятыя Богородицы с теплым приделом во имя Св. Иоанна Крестителя при чем и приложил оной желаемый им построением церкви план». Однако Иван Лаврентьевич не успел осуществить этого намерения при своей жизни; а деревянная церковь сгорела в 1798 году во время сильного пожара, истребившего большую часть сельских подворий.

Через два года, в 1800 году, сын основателя ташлинского имения, Николай Иванович, заложил новую «однопрестольную каменную с такою же колокольнею церковь во имя Покрова Пресвятыя Богородицы... на 345 душ». На освящение 23 августа 1802 года прибыл сам преосвя-

ценнейший Амвросий (Келембет), первый епископ Оренбургский и Уфимский. Белостенную красавицу поставили между барской усадьбой и селом. Она стала «главнейшим украшением» Ташлы. Звон ее колоколов охватывал своим благовестием 20-ти верстные окрестности.

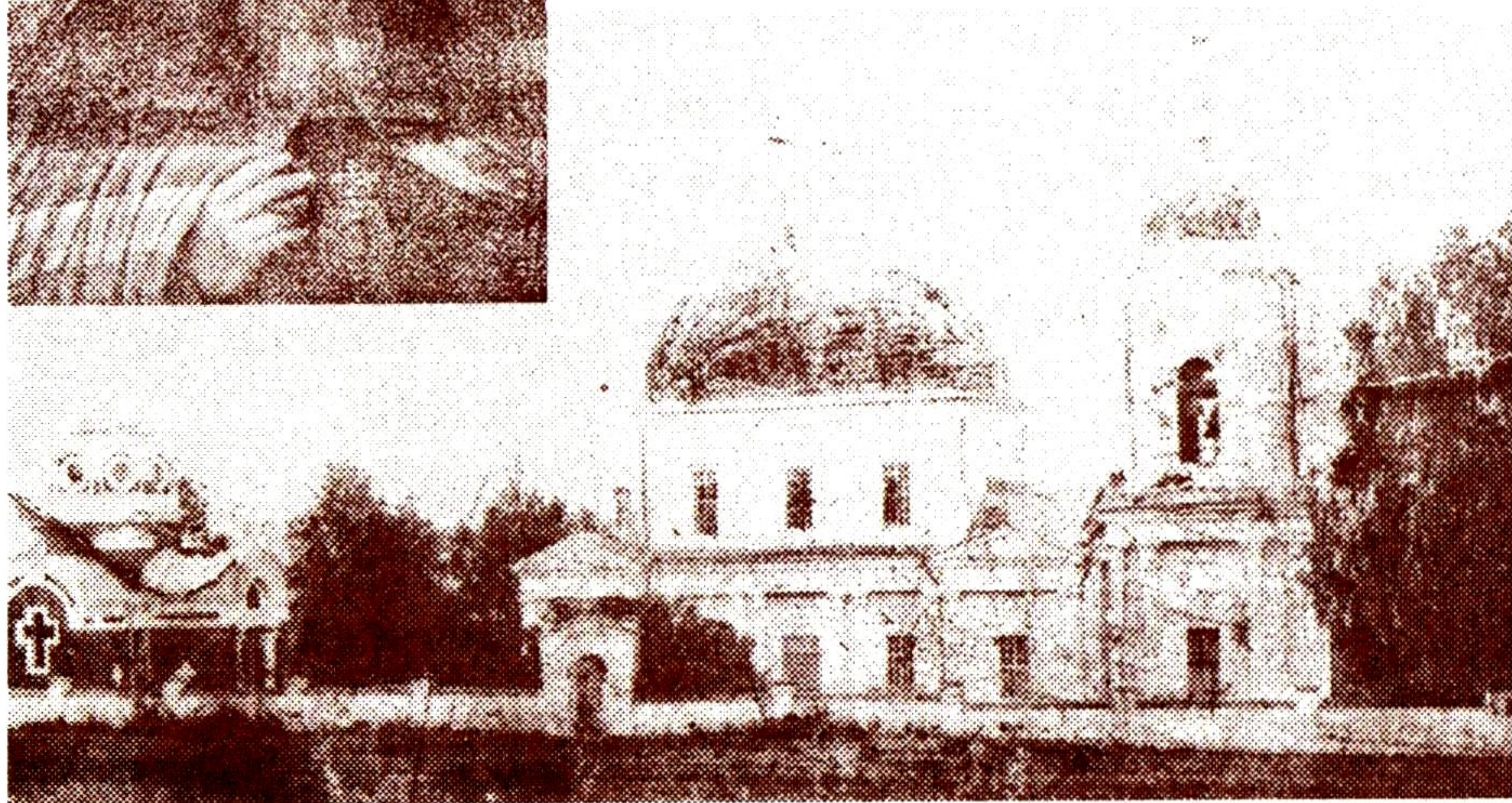
Потомки Ивана Лаврентьевича заботились о благолепии церкви, делали щедрые вклады на ее нужды. 14 октября (н.ст.), день Покрова Пресвятой Богородицы, – престольный праздник ташлинцев.

В 1893 году справа от церкви была построена фамильная усыпальница, представлявшая собой красивую округлой формы часовню с цветными витражами окон и



*Преподобнейший Амвросий (Келембет)
Епископ Оренбургский и Уфимский.
(1799-1806гг.)*

*Покровская церковь
и фамильная часовня Тимашевых при ней.
(Вид со стороны барской усадьбы).*

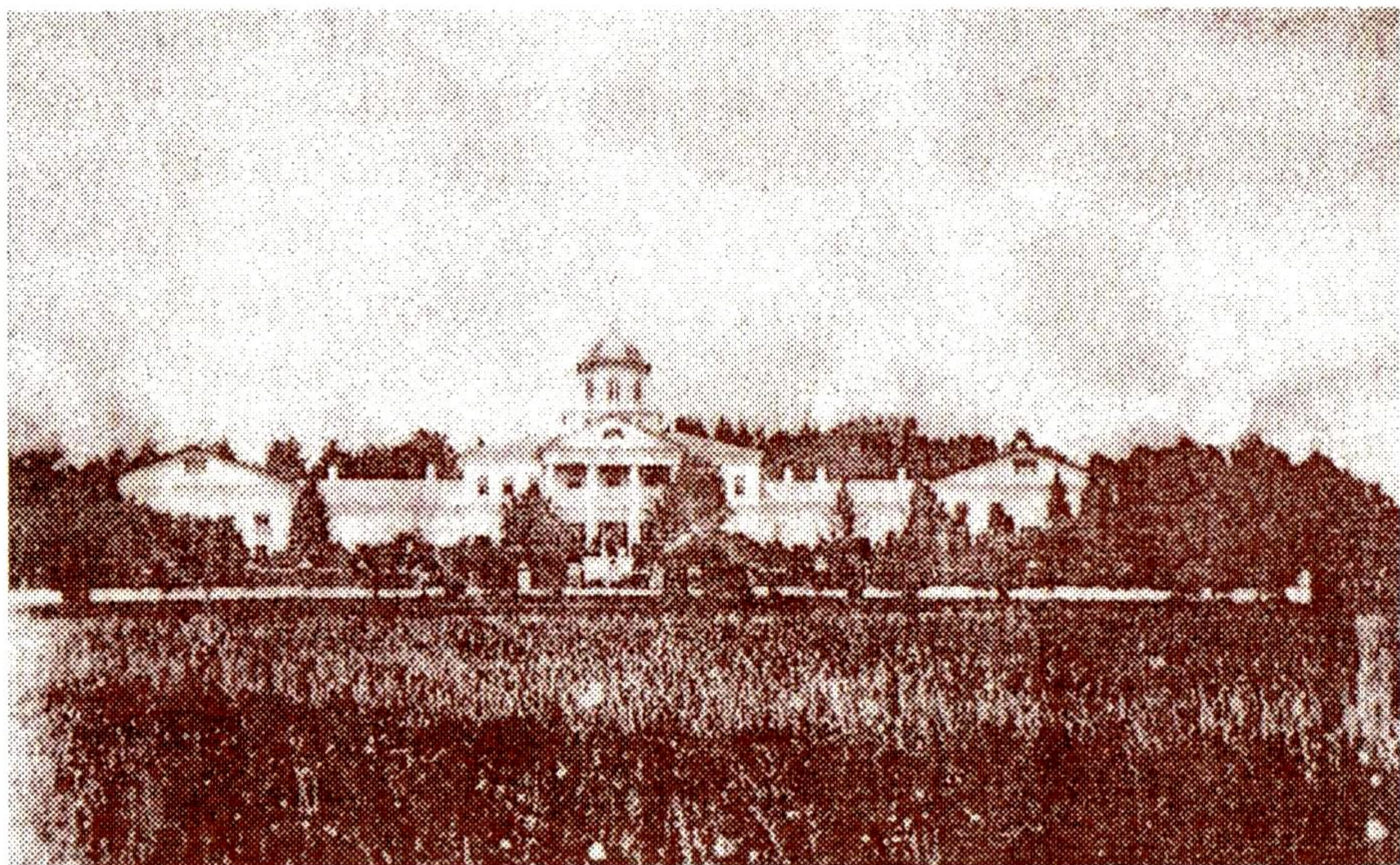


росписями на сводах и стенах. Первыми в склепе упокоились останки генерал-адъютанта Александра Егоровича Тимашева и его старшего сына Николая. Впоследствии здесь были похоронены его жена, дочь, младший сын, два внука и сестра невестки, урожденная Шереметева. Рядом с церковью захоронены священники Николай Андреев, сорок шесть лет прослуживший при Покровской церкви, и досточтимый батюшка Иван Розанов, один из последних ташлинских священнослужителей.

(В 1930-х годах, во времена атеистической власти, церковь была закрыта и впоследствии разрушена до основания. Той же участи подверглась и часовня).

Основу же самой дворянской усадьбы составлял господский дом. Первоначально он был деревянным. Сын Ивана Лаврентьевича, Николай Иванович, выстроил уже «каменный в один ярус дом со многими службами» и большим числом комнат, разбил вокруг дома большой парк английского типа, первый в крае. При сыне Николая Ивановича, в 1844 году, дом сгорел. Вскоре Егор Николаевич построил на его месте новый громадный двухэтажный каменный дворец с бельведером и двумя двухэтажными флигелями, соединенными с дворцом одноэтажными переходами. По преданию ташлинцев, во дворце было более ста комнат.

В 1809 году в Ташле была открыта народная больница, рассчитанная на двадцать коек. В истории российской она стала чуть ли не первой сельской лечебницей для дворовых людей и крепостных крестьян. Николай Иванович пригласил из Петербурга доктора Ашера, ко-



Вид на усадебный дворец Тимашевых.

торый вошел в историю Ташлы как первый врач-профессионал. Доктор сообщил в Петербург о невиданном примере благотворительности, хотя Николай Иванович, истинно благочестивый человек, открывал народную лечебницу без широкого оповещения. О столь серьезной постановке врачебного дела не знал даже главный начальник края Г.С. Волконский, часто бывавший в гостях у владельца ташлинского имения. Царь Александр I за это «патриотическое расположение» наградил Николая Ивановича орденом Св. Анны II степени.

Наследники Николая Ивановича продолжали семейную традицию широкого благотворения – заботились об оказании медицинской помощи своим дворовым людям и крестьянам, устраивали приюты для малолетних сирот и богадельни для одиноких стариков.

Копия.

Великому Князю Александру Павловичу
Милостивое приветствие. Являя, что вы, как
сейчас вы знаете, пожелали выехать из
наших пределов и предпринять путешествие
ваше на 24. Крестами в новую Германию. Вам
в Копию вступить безденежно и на проезд
пожелали; что при этом содержать вы должны
за плату свою в год по месту жительства, и
содержать имущество свое собственным в течение
двух лет было бы по цене до 1000. рублей
модуля габриельского.

Милостивое приветствие. Как вы знаете, вы
уехали из России в Польшу, награждаясь
вашим Кавалерским Орденом Св. Анны. Вы знаете, что
Копия ваша была возложена на вас пожелать
предпринять.

В С. Петербурге Августа 7. Вал 1809

на подлинном подписание
сего Высочайшего
казенного Высочайшего
указа.

Александр

Рескрипт Александра I, присланный Н.И. Тимашеву.

Сын Николая Ивановича, Егор, устроил богадельню для немощных и сирот прямо в барском доме, а внук, Александр Егорович, не только устроил в доме приют, назвав его в честь благодетельного деда «Николаевским», но выписал сюда из Петербурга опытную сестру милосердия, определив ей приличное содержание. В 1876 году губернская газета «Оренбургский листок» сообщала по этому поводу:

«Не остаются без внимания и попечения Тимашевых бесприютные бедные, а также больные. Генерал Тимашев отвел свой дом о нескольких комнатах для устройства в нем приюта, назначение которого таково. Все больные, откуда бы ни прибыли, обращаются в приют. Там дается им первоначальная помощь. Для этого выписывается несколько ящиков с разными врачебными средствами, и это благое учреждение получило такую известность между крестьянами, что они скорее обращаются за помощью в приют «Николаевский», чем к доктору или фельдшеру, благодаря гуманному обращению сестры милосердия, получившей образование и имеющей диплом.

В праздничные или памятные для Тимашевых дни бедные приглашаются из церкви, или созываются посланными, в приют, и там предлагается им стол со всеми яствами. В таких случаях всегда присутствует сама хозяйка Екатерина Александровна и лично с дочерью Марией Александровной услуживает беднякам.

Нередко сестра милосердия командировается в разные селения вне Ташлы для подания помощи бедным, трудным родильницам и для прививки оспы детям.

Приятно видеть, когда столь молодая и такая благовоспитанная особа, как Мария Александровна, в парусиновом фартуке с нагрудником, с засученными до локтей рукавами под руководством своей опытной матушки толчет в ступке разные лекарства, приготавливает разные снадобья и сама раздает их больным. Церковь и другие общественные учреждения пользуются полнейшим вниманием и попечением Тимашевых».



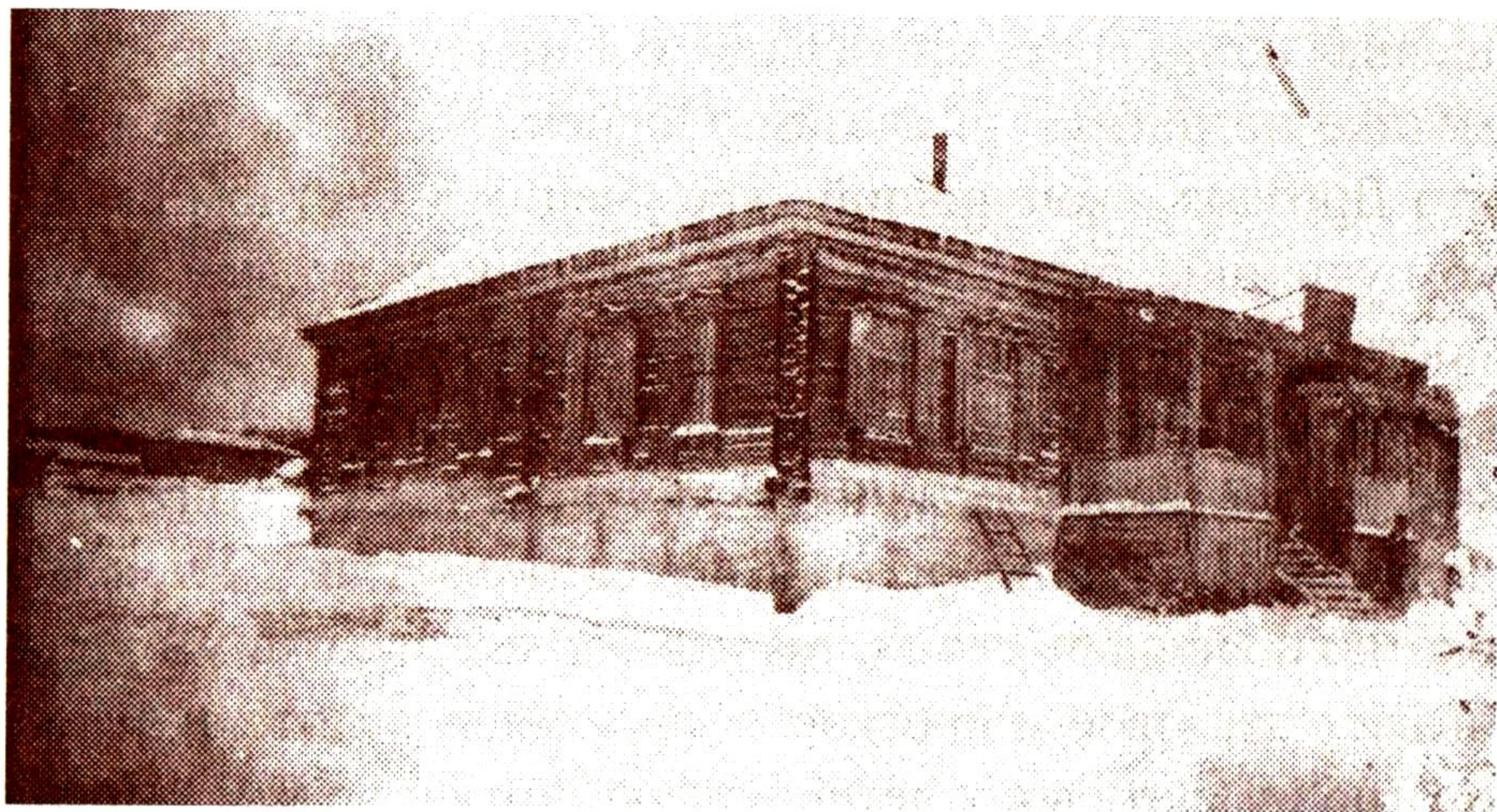
В 1896 году в Ташле была построена земская больница. Не сворачивали с общей стези милосердия и представители пятого поколения – гвардии полковник губернский предводитель дворянства Александр Александрович и его супруга Надежда Сергеевна. После внезапной кончины Александра Александровича в 1904 году Надежда Сергеевна, желая увековечить память мужа, выстроила в черте ташлинской больницы отдельное здание для амбулаторного приема больных с квартирой для фельдшера. Этот дар был принят обществом с благодарностью, а вдову Александра Александровича просили принять «звание почетной попечительницы ташлинской сельской лечебницы».

Дело народного здравоохранения, так удачно заложенное Николаем Ивановичем, успешно развивалось, благодаря вниманию последующих владельцев усадьбы, а также благодатному веянию добрых времен и, конечно, подвижническому труду ташлинских врачей.



Часовня во дворе ташлинской больницы; мемориальная доска в честь Заслуженного врача Федора Алексеевича Якушева. (Фотография сделана сотрудниками Областного краеведческого музея в 1988 г.).

В последующие годы сельская больница разрасталась и укреплялась, достигнув к началу 1960-х годов наивысшего расцвета. При главном враче Федоре Алексеевиче Якушеве она представляла собой комплекс, включавший в себя и стационарные отделения на 50 коек: родильное, гинекологическое, хирургическое, инфекционное. Развитое подсобное хозяйство больницы обеспечивало пациентов полноценным питанием. Это было время наивысшего расцвета медицинской помощи жителям Ташлы и близлежащих селений. Главврачу ташлинской больницы Федору Алексеевичу Якушеву было присвоено звание «Заслуженный врач РСФСР».



Здание земской школы (Фото П.С. Акульшина, предоставлено его дочерью В.П. Тельменевой).

На дело народного образования Тимашевы направляли благотворительные попечения едва ли не больше, чем на медицинскую помощь селянам.

По преданию, школа для детей дворовых и крепостных крестьян появилась в Ташле в самом начале XIX века, первой в губернии. Церковно-приходская школа издавна располагалась в небольшом деревянном доме рядом с церковью.

В 1872 году приходским священником в Ташле была открыта частная школа для мальчиков. Помещалась она при церкви в отдельном церковном флигеле. Сообщалось, что в ней обучается 28 мальчиков, «из коих трое детей — духовных, пятеро — мещанских, а остальные все крестьянские от 7 до 13-летнего возраста. Предметы изучения следующие: чтение и письмо, Закон Божий, в состав которого входят молитвы, краткий катехизис, краткая Свя-

щенная история Ветхого и Нового Заветов, обучение арифметике по цифрам и счетам. Обучением занимается некто Дроздов, окончивший курс учения в местном сельском училище, бывшем господ Тимашевых, во время крепостного права. Плата учителю полагается за ученика, смотря по достатку родителей, от 25 коп. до 1 рубля в месяц. По закону Божию преподавателем состоит приходской священник и занимается безмездно. Ученики охотно посещают школу, так как обращение с ними здесь бывает ласковое и кроткое, и крестьяне-родители также охотно отдают своих детей в науку, хотя и не все; многие из них отзываются одиночеством, при котором дети, по словам их, необходимы им дома. Учебными книгами и пособиями школа пользуется благодаря просвещенному участию здешней помещицы, Екатерины Александровны Тимашевой, супруги г. министра внутренних дел».

Во второй половине века в селе открылась земская школа, в 1882 году для нее построили новое здание.

В начале XX века в Ташле было две школы – церковно-приходская и министерства народного просвещения.

При сельской школе существовала бесплатная библиотека. Заведовал ею священник, на его имя поступали от владельцев усадьбы новые книги из Петербурга. В воскресные и праздничные дни в школе проводились публичные чтения для крестьян. Одной из первых в Оренбургском крае была открыта и ташлинская народная бесплатная читальня.

Ежегодно на Рождество для сельских детей устраивались елки либо в барском дворце, либо в конторе уп-

равляющего. Все дети получали подарки – школьникам дарились учебные принадлежности и одежда, а малышам – сладости.

Из газеты «Оренбургский листок», 1883 год:

«Семья генерал-адъютанта А.Е.Тимашева большею частью живет теперь в своем имении и не только не порывает связей с бывшими своими крепостными крестьянами, но попечения о нуждах селян со стороны г.г. Тимашевых приняли характер гуманных, истинно христианских и постоянных забот.

Такое явление в наш эгоистичный, сурово-материалистический век отрадно и заслуживает внимания. Как известно, наши крестьяне весьма неусердны к школьному делу. В окрестностях Ташлы до сей поры не имеется ни одной школы на далекое расстояние.

Тимашевы в Ташлах прежде всего обратили внимание на народную грамотность и устроили школу в своем барском доме, вернее, восстановили. Самую видную долю забот, труда и энергии в школьном деле приняла на себя дочь генерал-адъютанта Мария Александровна. Она постоянно лично наблюдает за учащимися и дает направление ходу учения. По вечерам она графит тетради детям и подготавливает карандаши и другие принадлежности. Вместе с братом Александром Александровичем она учит ребят церковному пению... Бумага, карандаши, грифельная доска и прочие принадлежности для обучения покупаются Марией Александровной на ее счет, если родители детей бедны, то ученики получают еще готовую одежду и обувь.

При постройке постоянного училищного здания ташлинское общество выразило благодарность Марии Александровне – избрало ее попечительницею Ташлинского сельского училища с наименованием школы «Мариинскою».

Выйдя замуж за графа Мусина-Пушкина, Мария Александровна о любимой Ташле пеклась по-прежнему. В Ярославской губернии заметила она способного педагога М.П. Соколова, пригласила его в ташлинскую шко-

Конец ознакомительного фрагмента

Уважаемый читатель!

Размещение полного текста данного произведения невозможно в связи с ограничениями по IV части ГК РФ.

Эту книгу Вы можете почитать в Оренбургской областной универсальной научной библиотеке им. Н.К. Крупской по адресу: г. Оренбург, ул. Советская, 20; тел. для справок: (3532) 77-92-66