

# АДАМОВСКИЙ РАЙОН

ОРЕНБУРГСКОЙ ОБЛАСТИ

Rayon Adamowskij

Orenburger Gebiets



ГЕОГРАФИЧЕСКИЙ АТЛАС



А.А. Чернышёв, губернатор  
Оренбургской области

Алексей Чернышёв — губернатор, председатель Правительства Оренбургской области.

В 1999 году был избран главой администрации области. В 2005 году по представлению Президента РФ В.В.Путина Законодательным Собранием Оренбургской области наделен полномочиями губернатора.

Alexej Tschernyschow — Gouverneur, Der Vorsitzende der Regierung vom Gebiet Orenburg 1999 wurde zum Verwaltungschef Orenburger Gebiets gewählt, 2005 nach Putins Vorstellung wurde von Gesetzgebender Versammlung Orenburger Gebiets zum Gouverneur bevollmächtigt.



## СЛАВЬСЯ, АДАМОВСКИЙ КРАЙ!

Зорким оком степного орла  
Ты богатства свои стерегла,  
А весной тюльпаны цвели,  
К горизонту текли ковыли.  
Кочевали в степи племена,  
Ты веками епала, целина.  
В храм тот твой голубой путь далек.  
Мчали нас поезда на восток.

И судьба твоя — наша судьба.  
Золотые без края хлеба.  
По полям мы ведем трактора.  
Жить счастливо настала пора.  
Новый, крепкий построили дом.  
Мы с соседями дружно живем.  
Целина, как любовь, хороша.  
Наша гордость ты — наша душа!

Здесь уже наши внуки растут,  
Сыновья нам на смену идут.  
Целину не забудет народ,  
Не оставит тебя, хлебороб.  
Мы науку внедряем в село,  
Чтоб полней наливалось зерно,  
Чтоб тучней становились стада,  
Чтоб тобою торжились всегда!  
Славься, Адамовский край,  
С радостью солнце встречай!  
Слава тебе, целина!  
Славься на все времена!

Геннадий Часников



**Дорогие читатели и гости района!**

**Liebe Leser und Gäste!**

Вашему вниманию предлагается краеведческий атлас Адамовского района. В этом издании адамовская земля предстает как географическая частица Оренбуржья и всей России.

Природа щедрою рукою наделила наш край плодородными степями, разнообразными горными породами, уникальной флорой и фауной. В недрах района залегают медные руды, гранит, мрамор, золотоносные кварциты, каолиновые глины. Наши степи хранят таинственные следы древней истории, которые свидетельствуют о том, что на адамовской земле жили сотни и тысячи поколений людей, для которых она стала благодатной обителью.

Нынешние жители района являются наследниками поколения целинников, которые приехали в зуратские степи из разных областей огромной страны в 50–60-е годы прошлого столетия. И в настоящее время потомки участников событий периода освоения целины, продолжают работать на благо России и Оренбуржья.

Большинство предприятий нашего района занимаются производством и переработкой продукции сельского хозяйства. Этим обусловлен сельскохозяйственный статус района, который давно закрепил за собой передовые позиции в аграрно-промышленном комплексе области и получил признание на всероссийском и международном уровне. Итогом плодотворной работы адамовских хлеборобов стало лидерство в масштабе Российской Федерации по производству твердых сортов пшеницы.

Все это позволяет жителям района гордиться своей малой родиной и в надежде, что данное издание позволит читателям лучше узнать Адамовский район – уникальный край на юго-восточных рубежах России.

Глава Адамовского района  
кандидат сельскохозяйственных наук

 Н. Н. Теичриб



Ihnen wird Landeskundeatlas von Adamowskij Rayon vorgeschlagen. In dieser Ausgabe kommt unser Land wie geographische Einheit von Orenburger Region und von ganz Russland vor.

Die Natur hat uns mit fruchtbaren Steppen, verschiedenen Gesteinen, einzelartiger Flora und Fauna beschenkt. Wir verfügen über Kupfererz, Granit, Marmor, goldenthaltende Quarzite, Kaolinlehm. Unsere Steppen bergen geheimnisvolle Spuren von der Geschichte mehrerer Generationen von Leuten, die in diesen Steppenn ihren Heim gefunden haben.

Heutige Einwohner sind Erbeträger der Generation der Neulanderschliesser, die hierher von allen Ecken unserer grossen Heimat in 50-60 Jahren gekommen sind. Sie setzen die Arbeit ihrer Eltern fort.

Meisten Betriebe unseres Rayons befassen sich mit der Produktion und Verarbeitung im landwirtschaftlichen Bereich. Dadurch ist landwirtschaftlicher Status Rayons bedingt, und gehört zu besten Rayonen im Gebiet und hat guten Ruf im Russland und Ausland.

Das alles lässt die Einwohner auf ihre Heimat stolz sein. Ich hoffe, dieser Atlas wird seinen Lesern besser diesen unikalnen Region im Süden Russlands kennenternen.

Kreisleiter Adamowskij

 Н. Н. Теичриб



Карабутакский гранитный массив

## Географическое положение

Аламовский район расположен на востоке Оренбургской области в 440 км от областного центра. Район занимает площадь в 600,4 тыс. га, что составляет 5% от территории области. Наибольшая протяженность с севера на юг – 95 км, с запада на восток – 130 км, протяженность границ по периметру составляет 550 км. Крайние точки района имеют следующие координаты: северная – 52°03' с.ш., 59°28' в.д.; южная – 51°11' с.ш., 60°26' в.д.; западная – 51°51' с.ш., 59°07' в.д.; восточная – 51°28' с.ш., 60°59' в.д.

Район граничит с Кваркенским, Новоорским, Домбаровским, Ясенским и Светлинским районами Оренбургской области и Костанайской областью Казахстана.

## Geografische Lage



Черноольшаник Карагану

Adamowskij Rayon liegt im Osten Orenburger Gebiets, 440 km vom Gebietszentrum entfernt. Die Rayonsfläche ist 629 tausend ha, was 5% von der Gebietsfläche beträgt. Die grösste Ausdehnung vom Norden nach Süden ist 90 km, vom Westen nach Osten 122 km, die Grenzenlänge des Rayons ist 550 km. Die aussersten Koordinaten sind: im Norden – 52°03' nördlicher Breite, 59°28' östlicher Länge, im Süden – 51°11' nördlicher Breite, 60°26' östlicher Länge, im Westen – 51°51' nördlicher Breite, 59°07' östlicher Länge, im Osten – 51°28' nördlicher Breite, 60°59' östlicher Länge.

Dieser Rayon grenzt an folgende Rayons Orenburger Gebiets: Kwarakenskij, Nowoorskij, Dombarowskij, Jasenskij und Swetlinskij und an das Kostanaj Gebiet von Kasachstan.



## Геология и рельеф

В тектоническом отношении Адамовский район расположен в трех зонах Урала (с запада на восток): Магнитогорском прогибе, Восточно-Уральском поднятии, Восточно-Уральском прогибе. Для зоны Магнитогорского прогиба характерно преобладание отложений нижнего карбона: кварцитов и мраморов. В районах развитых кварцево-жильных полей рельеф приобретает мелкосопочный характер. Выходы мраморов и известняков чаще наблюдаются в долинах рек, образуя высокие утесы на придолинных склонах. В этой же зоне на юге района расположен обширный Карабутацкий интрузивный массив, сложенный гранитоидами. В зоне Восточно-Уральского прогиба также распространены интрузивные массивы. В верховьях реки Джусы находится Адамовский гранитоидный массив, на междуречье Урус-Кискена и Джарлы – Каиндинский, двумя полосами к востоку от Адамовки – Джабыгасайский и Бойотский гранитоидные массивы. В центральной части района по реке Джарле основу геологического фундамента образуют верхнепротерозойские метаморфические сланцы, амфиболиты и гнейсы. На востоке района, в верховьях Тобола, преобладают вулканогенно-осадочные породы силура, девона и карбона.

## Geologie und relief

Tektonisch liegt Adamowskij Rayon in drei Uralzonen (vom Westen nach Osten): Mednogorskij Durchbiegung, Osturalerhöhung, Osturaldurchbiegung.

Für die Mednogorskij Durchbiegung ist Vorherrschen von Ablagerungen des niedrigeren Karbons charakteristisch: Quarzit, Marmor und Kalkstein, die sehr oft in den Flusstälern als hohe Klippe der Talabhängen zu finden sind. In der Zone der Osturaldurchbiegung ist Intrusivgestein auch sehr verbreitet. Im Oberlauf des Dshusa Flusses befindet sich Adamowskij Granitmassiv, zwischen den Flüssen Uruskiskena und Sharly liegt Kaindidskij Granitmassiv, ostlich von Adamowka befinden sich Dshabygasaiskij und Boiotskij Granitmassive. Grund de geologischen Fundaments bilden im Zentrum des Rayons Umwandlungsschiefer von Frühproterozoikum, Amphibolity und Gneise. Im Osten und im Oberlauf des Flusses Tobol überwiegen Vulkansedimentgestein von Silur, Devon und Karbon.

Das dominierende Relief dieses Rayons ist hohes weichwelliges Denudationsflachland mit absoluten Werten 320-370 meter, das zu Hinteruralpenepalin gehört. Der höchste Punkt steigt bis 417 meter über Meeresspiegel.



Радуга над Карабутацким гранитным массивом

## Геологическая карта



### СТРАТИГРАФИЧЕСКИЕ ПОДРАЗДЕЛЕНИЯ:

Q	D <sub>1</sub>
N <sub>2</sub> -Q	D <sub>2</sub>
N <sub>2</sub> -N <sub>1</sub>	S <sub>1</sub> -D <sub>1</sub>
C <sub>1</sub>	P <sub>2</sub>

### ИНТРУЗИВНЫЕ ПОРОДЫ:

γ	δ
ψ	υ
υο	υβ

РАЗРЫВЫЕ  
ТЕКТОНИЧЕСКИЕ  
НАРУШЕНИЯ

### ИНТРУЗИВНЫЕ ПОРОДЫ:

- γ - Лейкократовые граниты
- δ - Диориты, диоритовые порфириды
- ψ - Серпентинизированные гипербазиты
- υο - Плагнограниты, кварцевые диориты
- υβ - Гранодиориты, кварцевые диориты
- υ - Габбро, габбро-амфиболиты
- υβ - Габбро-диабазы, диабазовые порфириды

### СТРАТИГРАФИЧЕСКИЕ ПОДРАЗДЕЛЕНИЯ:

#### Кайнозойская группа

#### Четвертичная система

Q - Нерасчлененные четвертичные аллювиальные и делювиальные отложения – пески, галечники, глины и суглинки.

N<sub>2</sub>-Q - Нерасчлененные верхнеплейстоценовые и четвертичные отложения – суглинки, глины, пески, галечники

N<sub>2</sub>-N<sub>1</sub> - Нерасчлененные плейстоценовые континентальные отложения – глины, пески, галечники

#### Палеозойская группа

#### Пермская система

#### Каменноугольная система

C<sub>1</sub> - Нижний отдел. Морские отложения – известняки, аргиллиты, окремненные сланцы, песчаники, марганцевые и железные руды

#### Девонская система

D<sub>3</sub> - Верхний отдел. Кремнистые сланцы, алмазодиты, песчаники, туфогенно-осадочные породы, конгломераты, линзы известняков

D<sub>2</sub> - Средний отдел. Липариты, дациты, андезиты, базальты, порфиры и порфириды, туфы различного состава, туффиты, кремнистые породы (в т.ч. ниты), песчаники, аргиллиты, конгломераты, линзы рифовых известняков, линзы колчеданных руд.

## Климат

Значительная удаленность района от морей и океанов и сравнительная близость к нему казахстанских и среднеазиатских пустынь обуславливают резко континентальный климат с суровыми морозными зимами и жарким летом. Господство летом континентальных тропических воздушных масс вызывает частые засухи, а воздушные массы, вторгшиеся зимой из Сибири и Восточной Монголии, обуславливают продолжительную морозную погоду.

Среднегодовая температура в районе составляет  $1,5^{\circ}\text{C}$ , средняя температура января —  $-17^{\circ}\text{C}$ , июля —  $+20^{\circ}\text{C}$ . Среднегодовое количество осадков на юге района — 280 мм и увеличивается к северу до 330 мм. Большая часть осадков (около 75% от годового показателя) выпадает в теплый период. Мощность снежного покрова в районе колеблется в среднем от 25 до 40 см, продолжительность залегания снежного покрова 152 дня, а глубина промерзания почвы составляет на конец февраля 130–150 см.

Климатические условия степной зоны в сочетании с естественным почвенным плодородием почв обусловили возможность выращивания в районе стекловидного зерна сильной и твердой пшеницы с повышенным содержанием белка.

## Почвы

Почвообразующие породы практически повсеместно представлены засоленными глинистыми разновидностями. В долинах рек Джаллы и Большой Кумак распространены пески и супеси, на участках развития элювиального покрова, на метаморфических и вулканических породах — распространены почвообразующие породы щебнистого состава.



Осетинская шишка

## Klima

Entfernung von Meeren und Ozean und die Nähe zu den kasachischen und mittelasiatischen Wüsten bestimmt scharf kontinentales Klima des Rayons mit frostigem Winter und heisem Sommer. Festländische tropische Luft-



Река Карабутак

massen im Sommer verursachen oft Dürren im Rayon. Und im Winter herrschen Fröste, die mit sibirischen und ostmongolische Luftmassen kommen.

Durchschnittliche Jahrestemperatur —  $1,5^{\circ}\text{C}$ , Mitteltemperatur im Januar —  $-17^{\circ}\text{C}$ , im Juli —  $+20^{\circ}\text{C}$ . Durchschnittliches Jahresniederschlagsniveau im Süden beträgt 280 mm und steigt bis 330 mm im Norden. Schneedecke ist im Durchschnitt von 25 bis 40 cm hoch. Schneelagerung dauert ungefähr 152 Tage, und das Bodendurchfrieren Ende Februar ist 130–150 cm tief.

Klimabedingungen der trockenen Steppe im Zusammenhang mit natürlicher Bodenfruchtbarkeit haben das Anbau glasiger Hartweizen mit erhöhtem Proteingehalt bestimmt.

## ERDBODEN

Grundbodenbildende Erdstoffe sind fast überall im Rayon durch salzige Tonboden vertreten. Im Tal von Flüssen Dsharly und Bolschoj Kumak sind sehr stark Sandboden und Lehmsand verbreitet. An Stellen der Entwicklung von Eluvium auf dem metamorphischen und vulkannischen Gestein sind oft bodenbildende Massen mit grossem Schotterbestandteil vorhanden.

Auf dem grössten Teil des Rayons trifft man Südschwarzerden, und an manchen Stellen Salz- oder Karbonschwarzerden.

На большей территории района развиты черноземы южные, местами солонцеватые, либо карбонатные. Лишь юго-западная окраина района занята черноземами южными карбонатными, местами в комплексе с солонцами черноземными.

## Растительность

Естественная растительность представлена преимущественно настоящими, каменистыми и галофитными степями.

Настоящие разнотравно-типчаково-ковыльные степи на южных черноземах занимают равнинные участки и пологие склоны, в их травостое преобладают дерновинные злаки: ковыль Лессинга, ковыль Залесского, тырса, типчак, тонконог стройный. Среди разнотравья наиболее характерными являются: подмаренник настоящий, коровяк фиолетовый, люцерна желтая, грудница мохнатая, чабрец Маршалла, полынь австрийская, лапчатка песчаная, лапчатка восточная, вероника беловойлочная, шалфей степной, зопник клубненосный.



Очиток гибридный

В песчаных степях фоновыми видами являются тырса, типчак, волоснец гигантский, имин песчаный, подмаренник настоящий, полынь непахучая, качим высокий, василек песчаный, рогач песчаный, молочай лозный и другие. На выходах коренных пород обычны горноколосник колючий, хвойник двухколосковый, полынь Лессинга, а также кустарники: бобовник, спирея городчатая, чилига, жимолость татарская, вишня степная. Для солонцов характерны злаково-полынные сообщества с участием полыни белой, полыни черной, камфоросмы, кермека Гмелина, тюльпана Шренка.

Лесистость в настоящее время в районе составляет 0,92%, почти все естественные леса района сосредоточены в одном лесном массиве Шийлигаш.



Осенний пейзаж

## FLORA

Natürliche Bodenbewachsung ist wie bei richtigen Stein und Halohypstuppen.

Richtige Federgrassteppen mit Zumischung verschiedenen Kräutern auf Südschwarzerden befinden sich auf den Flachebenen und Halden. Grasbestand ist überwiegend durch rasenartige Gräsern und Kräutern vertreten.

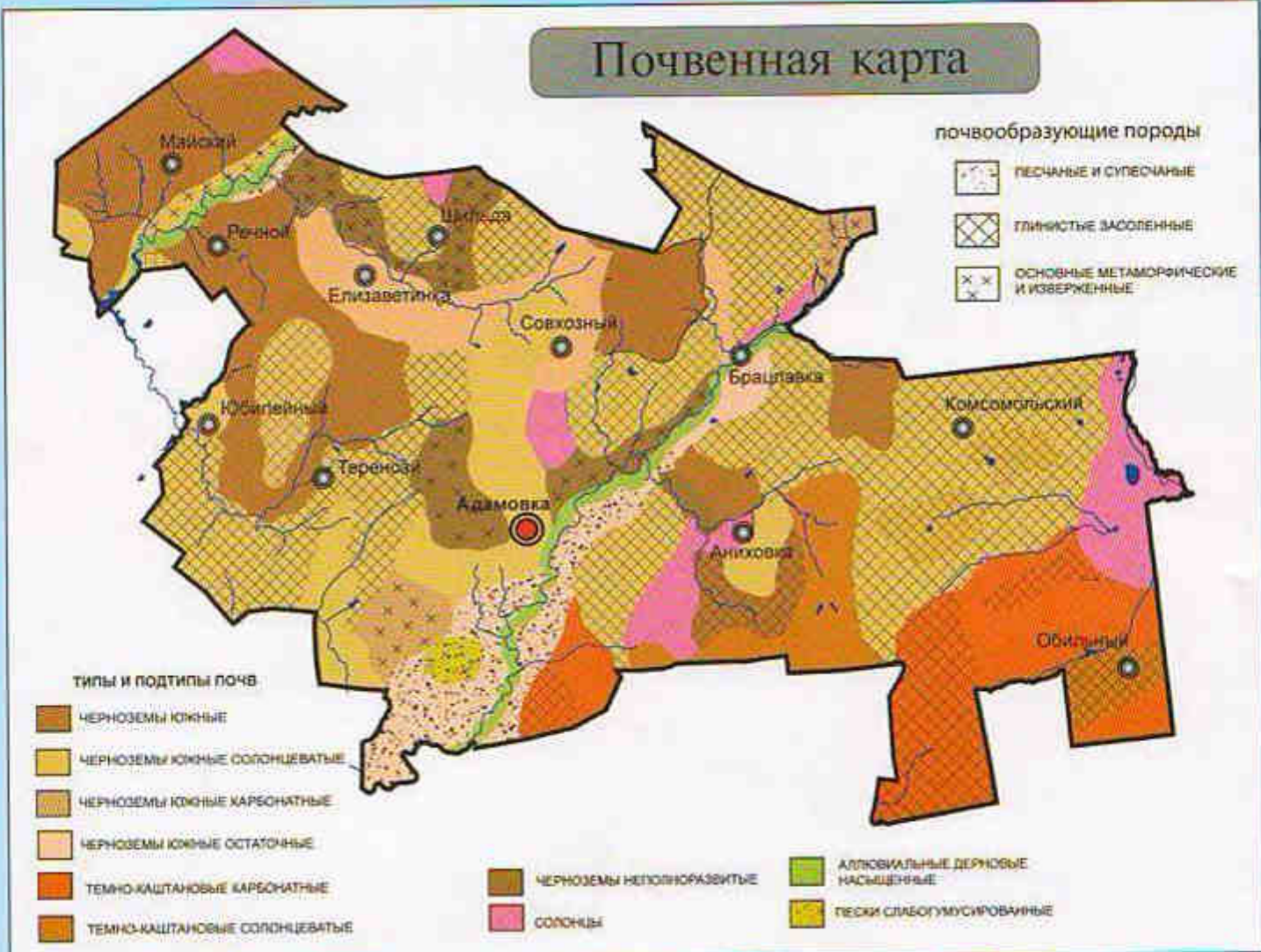
Bewaldungsprozent beträgt heutzutage im Rayon 0,92%. Fast alle natürliche Wälder im Rayon sind in einer Area Schijliagasch konzentriert.



Березы на кварцитах



## Почвенная карта



## Животный мир

На территории района установлено обитание около 35 видов млекопитающих, из них очень редкие или встречающиеся в районе спорадически – 6 видов, среди которых в особом контроле за их состоянием в природной среде нуждаются прудовая и водяная ночницы (отряд рукокрылые), малая бурозубка (насекомоядные), хомячок Эверсмanna, ондатра (грызуны). Из видов, внесенных в Красную книгу Оренбургской области, отмечается сурок (байбак), довольно широко распространенный в районе.

Обычными для района являются двухцветный кожан, ушан (отряд рукокрылые), обыкновенная бурозубка, обыкновенный еж, рыжеватый и малый суслики, обыкновенный хомяк, обыкновенная, рыжая, темная и водяная полевки, степная пеструшка, обыкновенная слепушонка, мышь-малютка, полевая и домовая мыши, серая крыса, степная мышовка, большой тушканчик, степная пищуха, заяц-русак, обыкновенная лисица, корсак, барсук, степной хорек, ласка, косуля, лось, кабан.

Орнитофауна степей представлена степным орлом, степным и луговым дунем, красавкой, стрепетом, перепелом, полевым жаворонком. Редкими

## TIERWELT

Im Rayon Adamowskij gibt es ca 35 Arten von Säugertiere, darunter seltene – 6 Arten. Im großen und ganzen ist Tierwelt im Rayon für Steppen landschaft sehr tüpisch. Es ist aber sehr schade, daß mehrere Tiere unter statlichem Schutz sind.



Грязевой вулканчик в бассейне Кумака



Семья сурков



Журавль-красавка

являются: из отряда гусеобразных — лебедь-шипун, свиязь; из журавлеобразных — серый журавль, пастушок, погоньш, камышница; из курообразных — белая куропатка. На миграциях встречаются белолобый гусь, гуменник, красноносый нырок, морская и белоглазая чернети, морянка, турпан, луток, длинноносый крохаль, зимняк, змеяд, сапсан. В Красную книгу Оренбургской области внесены: пискулька,

краснозобая казарка, степной лунь, курганник, могильник, степной орел, балобан, степная пустельга, красавка, стрепет, кречетка, шило-клювка, ходулочник, кулик-сорока, большой кроншнеп, черноголовый хохотун, малая крачка.

Из рептилий обычны прыткая ящерица, степная гадюка, обыкновенный уж, болотная черепаха.

Лоси в урочище Шийтагаш



Степной орел



Среди природных достопримечательностей Адамовского района преобладают геологические, целый ряд которых связан с Карабутакским интрузивным массивом.

Один из этих объектов — гранитные скалы Шонкал находится на левобережье Карабутака в 1,5–3,0 км к северо-западу от одноименного села. Скалы представляют собой пять останцов–сопок высотой 30–50 м с бастионами, образованными матрацевидными гранитными глыбами. Они сложены позднепалеозойскими светло-серыми гранитами массива, входящего в Адамовский интрузивный комплекс, и образуют прерывистую гряду протяженностью около 3 км.

У подножия одной из сопок Шонкала вдоль оврага Бадымбай наблюдаются выходы трещинных подземных вод гранитов, образующие ручей, впадающий в реку Карабутак. Ручей бежит по плитам и среди глыб, которые местами образуют заросшие осоками и другой влаголюбивой растительностью заболоченные разливы и котлообразные озерки. В ручье Бадымба обитает болотная черепаха.

Севернее Шонкала в Карабутак впадает его левый приток — ручей Карагашка. Исток Карагашки начинается с родника, находящегося в 8 км к северо-востоку от Карабутака и питающегося трещинными водами гранитного массива. Верхняя часть этого ручья интересна тем, что его русловым овражком вскрывается слой торфа с древесными остатками, залегающий на гранитах и их дресве. Топоним ручья Карагашка говорит о том, что совсем недавно в этой ныне совершенно безлесной местности росла ольха. Интересное геологическое обнажение вскрыто овра-

In den natürliehen Sehenswürdigkeiten herrschen geologische, ganze Reihe von denen mit Karabutakskij Pluton verbunden sind.

Ein von diesen Objekten ist Granitfelsen Schonkal. Die Felsen befinden sich 1,5-3,0 km west-nordlich vom gleichnamigen Dorf. Es sind fünf Bergkuppen von 30 bis 50 meter mit Bastionen, die durch matrattenartigen Granitsteinen gebildet sind. Diese Felsen sind in Spätpaläoson aus hellgrauen Granitmassen aufgesichtet und bilden eine



Лесной отерев в степи

abgerochene Hügelkette ca 3 km lang. Aus diesen Felsen und in den Felsenrissen wachsen Birken und verschiedene Gebüschе (Zwergmispel, Heckenrose) appart und gruppenweise auf. Auf der Schattenseite sind Moose und Flechte zahlreichend.



В пойме реки Суундук

гом — водосбросом пруда на ручье Карагашка. В стенках водосброса обнажены граниты и гранит-порфиры, а также слюдястые и кварцево-слюдястые метаморфические сланцы, которые образуют большой блок, заключенный в гранитах.

В овраге предоставляется редкая возможность наблюдать контакт гранитов и сланцев.

К восточной окраине Карабутакского гранитного массива относится родник Ашельсай (Аслисай), бьющий в днище лога, проложенного по гранитам. Лог впадает справа в реку Кийму в 3,5 км к северо-западу от поселка Нижняя Кийма. В нижнем течении Киймы на ее левобережье расположены Три скалы на Кийме высотой 6–8 м, в которых хорошо проявлена типичная для гранитов матрацевидность отдельностей. На правобережье Джаллы южнее поселка Осетин у автомобильного моста можно наблюдать линию контакта крупнокристаллических мраморов с гранитами — Мечетинский контакт.

На междуречье Карабутака и Джаллы, примерно в 3–4 км к востоку от села Карабутак, сохранился эталонный ландшафтный участок Карабутакская степь на плосковолнистой равнине, сложенной гранитами и продуктами его разрушения. Местами на этой поверхности встречаются понижения и лугово-болотные западины. Растительный покров характеризуется большим разнообразием с чередованием здесь разнотравно-кустарниковых, лугово-разнотравных, разнотравно-ковыльных, типчаково-ковыльных, полынно-типчаковых, петрофитных и галофитных сообществ. Типичные степные сообщества образуют тырса, полынок, триния шершавая, грудница шерстистая, люцерна румынская, вероника белойолочная, желтушник серый, прострел раскрытый, тонконог стройный и другие. В Карабутакской

Zwischen den Flüssen Karabutaka und Dsharly, ca 3-4 km östlich von Siedlung Karabutak, ist eine Musterlandschaft der Karabutakskaja Steppe erhalten. Diese Steppe liegt auf einem kleinwelligen Flachland, das aus dem Granit und seinen Zerstörungsprodukten zusammengelegt wurde. Pflanzendecke ist sehr an verschiedene Gräser reich. In der Steppe Karabutakskaja hausen verschiedene Tiere und Vögel (Füchse, Dachs, Feldhase, Hermelin; Steppenadler und andere.

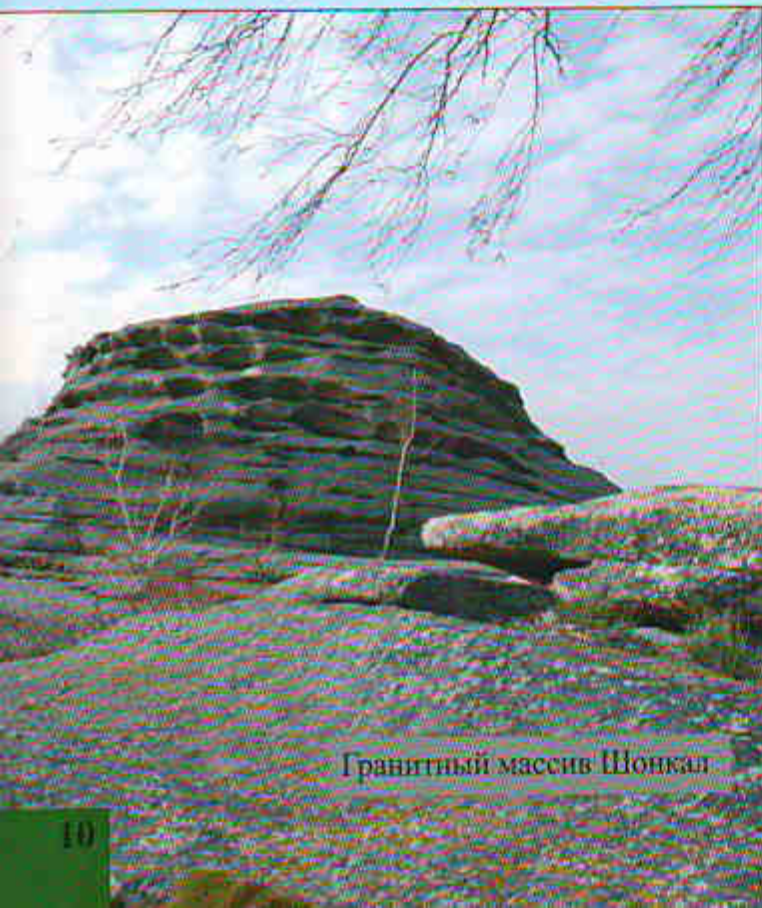


Стенная вишня

Zu den Sehenswürdigkeiten des Dorfes Karabutak zählt man merkwürdigen Pappelpark, der in 50-en Jahren des XX Jahrhunderts gepflanzt wurde. 2 km westlich befindet sich die Gedenkstelle am Todesort des Kosmonauten W.M. Komarov.

Die besten Marmorausgänge sind am Fluss Dshusa gefunden. Am Rechten Ufer, 1,5 km west-nordlich von Siedlung Jubilejnyj, liegt Karstfeld und Marmor Log. Steiler Uferabhang, der ca 20 meter hoch ist, ist aus grauen Marmorkalksteinen aufgeschichtet. Industrielle Vorräte vom schwarzen und grauen Marmor befinden sich im Norden des Rayons am rechten Ufer des Flusses Suunduk.

Zu den Landschaftsbesonderheiten des nordwestlichen Teils des Adamowskij Rayons gehört die Entwicklung von Quarzfelder. So zum Beispiel, die Gegend, die am rechtem Ufer des Uruskischen Flusses Schlangenberg (Enbekschi) liegt, ist aus durchquarzem schwarzem Schiefer des niedrigeren Karbon zusammengelegt und gehört zu den Quellen der Mineralisierung von seltenen Metallen.



Гранитный массив Шонкал

степи обитают лиса, барсук, русак, степная пищуха, степной хорь, горностаи; здесь гнездятся стрепет, красавка, кречетка, степной орел.

К северу от Карабутакской степи находятся Карабутакские колки, состоящие из трех осиновых лесов, растущих по западинам на плоском междуречье Карабутака и Жарлы. В колки нередко заходят из урочища Шийлиагаш лось и косуля.

Достопримечательностью села Карабутак является замечательный тополевый парк, заложенный в центре села в 50-е годы XX столетия, а в 2 км к западу от села на месте гибели космонавта В. М. Комарова находится Мемориальный лесопарк.

Памятники природы других гранитных массивов Адамовского района не столь многочисленны. Крыклинский гранитный массив характеризуют три утеса высотой до 20 м по право- и левобережью реки Суундук в 3,6 и 7 км к северо-западу от поселка Коскуль. Еще одна локальная гранитная интрузия хорошо представлена в Яршалинском карьере, который находится в 1,5 км к западу от райцентра.

Лучшие выходы мраморов в районе отмечены по реке Джусе. Так, на ее правобережье, в 1,5 км к северо-западу от поселка Юбилейного, находится карстовое поле и Мраморный лог. Обрыв реки высотой около 20 м сложен серыми мраморизированными известняками нижнего карбона. В центральной части обрыв рассечен коротким логом-ушьем, который упирается вершиной в стену темно-серого, почти черного мрамора. Выше обрыва, на прилегающей к нему равнине, разбросаны карстовые западины и воронки глубиной не более 1,5–2 м и диаметром около 3–5 м.



Болотная черепаха

Выходы мраморов по реке Джусе в пределах Адамовского района — это лишь один из участков меридионального Джусинско-Акжарского грабена, который прослеживается от верховьев реки Якши-Акжар в Кваркенском районе через низовья Джусы, Кумака, Камсака и далее — до южной границы области.

К этому же грабену относятся Мраморные утесы на Джусе у поселка Юбилейного и у поселка Слюдяного. Оба эти утеса возвышаются на правобе-

Noch ein Quarzfeld Kumystubenskoe umfasst eine 300 meter lange Bergkette. Diese Kette nennt man Schlangenberg. Sie besteht aus Lipariten und Dazititen, durchdrungen von Quarzadern. „Urotschische Aktaschka“ befindet sich im Oberlauf des gleichnamigen Flusses, 4 km ost-nordlich von der Siedlung Sowchosnoe. Es sind zwei meridional ausgedehnte Bergketten (800 meter lang) mit reichen Quarzadern.



Косуля

Am Füßen von 30 meter hohen Kesemsky Klippen, 1 km östlich von Kusema, fließt kleiner Fluss Suunduk. Auf diesen Klippen befindet sich vulkanischer Komplex Ashebutakskij, den grössten Anteil an diesem Komplex nehmen Porfirite.

Am rechten Ufer des Flusses Jaman-Akjara, 2 km von der Siedlung Retschnoe, müssen wir unsere Aufmerksamkeit auf den Abhang Semizwetka schenken. Dieser Abhang ist 16 meter hoch. Er besteht grundsätzlich aus verschiedenen Lehmsorten mit Zumischung des Kie-



Сон-трава

режье реки на 23–26 м и представляют собой опорные разрезы толши мраморизованных известняков нижнего карбона.

Особенностью ландшафта северо-западной части Адамовского района в нижней части бассейнов реки Урус-Кискен, ручьев Жаманакжар и Кумыстюбе является широкое развитие здесь кварцево-жильных полей, которые образуют либо скальные гряды, либо останцовые мелкосопочники. Образцом подобного рельефа является местность, расположенная на высоком правом берегу речки Урус-Кискен, — гора Змеиная (Энбекши). Она сложена прокварцованными черными сланцами нижнего карбона и является очагом минерализации редких и редкоземельных металлов. Еще одно, Кумыстюбинское — кварцево-жильное поле — расположено в верховьях ручья Кумыстюбе в 8,5 км к северо-западу от поселка Юбилейного. Кварцево-жильное поле охватывает возвышенную над долиной ручья гряду протяженностью около 300 м, которая названа гора Змеиная. Она сложена липарито-дацитами, пронизанными кварцевыми жилами. Урочище Акташка находится в верховьях одноименной речки в 4 км к северо-востоку от поселка Совхозного — две меридионально вытянутые гряды длиной до 800 м с развалами жильного кварца на их вершинах.

selmehls (Marschallit). Diese Bezeichnung ist dadurch entschanden, weil dieser Lehm sehr hell- und mehrfarbig ist. Dieser Lehm ist vor 70 Mio Jahren entstanden, wann Klima im unseren Region tropisch und subtropisch war. Hitze und Feuchtigkeit haben stürmische chemische Reaktionen verursacht, insbesondere Migration von Ferrumverbindungen. Vom Mesozoikum sind im SüdUral nicht nur mehrfarbiger Lehm, sondern auch Mineralfarben geblieben.

Zur gleichen Zeit geschah im Uralregion intensive Seifenbildung in Flussbetten. In der Umgebung der Siedlung Retschnoe liegt Loshkowsyj Steinbruch, in dem grosse Vorräte von Kristallseifen (rotfarbige und buntfarbige Lehme mit Fragmenten von Bergkristall und Quarz) entdeckt sind. Dieser geologischer Objekt ist ein der gut aufgedeckten kristallenthaltenden fossilen Seifen in Orenburger Gebiet.

Auf dem Territorium des Rayons Adamowskij gibt es kaum auffalende Gipfel — so zu sagen landschaftliche Orientierungspunkte. Nur am Dsharla Fluss gibt es solche auffallende Kuppen wie Dsharla Berg (Jarla Berg) und Grosse Weisse Schischka (Osetische Schischka), 3 km östlich von der Siedlung Osetin.

Grosse Weisse Schischka ist meridional ausgehende Bergkette ca 80 meter lang und 10 meter hoch mit felsartigen spitzen Härtlingen der weissen Quarzite.

## Памятники природы района

## Naturdenkmal raions



- 
- 1 - гора Зменная
  - 2 - обрыв Семицветка
  - 3 - Кисемские утесы
  - 4 - гора Зменная (Кумыс-Тюбинское кварцевое поле)
  - 5 - Карстовое поле и Мраморный лог
  - 6 - Мраморный утес
  - 7 - Карабутакский гранитный массив
  - 8 - Волосброс пруда
  - 9 - Мемориальный парк на могиле В. Комарова
  - 10 - Малый Шонкал
  - 11 - Яршалинский гранитный массив
  - 12 - Родник «Золотой ключ»
  - 13 - Адамовский степной вишарник
  - 14 - Карагачский ольхово-березовый лес
  - 15 - Карагачское родниковое озеро
  - 16 - Мечетинский контакт
  - 17 - Большая Белая Шишка
  - 18 - Вишневая Шишка
  - 19 - Урочище Шийлиагаш
  - 19(1) - Генетический резерват «Шийлиагашский осинник»
  - 19(2) - Шийлиагашский вишарник
  - 19(3) - Культуры дуба в Шийлиагаше
  - 20 - Карагачская степь
  - 21 - Джасайский осинник
  - 22 - Маячные осины (Новосовхозный осинник)
  - 23 - озеро Шагыркопа
  - 24 - озеро Шункурколь
  - 25 - озеро Копа
  - 26 - Верхнеджусинские Колки
  - 27 - Урочище Акташка
  - 28 - Крыклинский гранитный массив
  - 29 - Реликтовая лиственница
  - 30 - Ручей Бадымбай
  - 31 - Родник Ашельсай (Аслисай)
  - 32 - Три скалы на Кийме
  - 33 - Карабутакские лески
  - 34 - Карабутакская степь
  - 35 - Ложковый карьер в Речном
  - 36 - Мраморный утес в пос. Слюдяного
  - 37 - Исток ручья Каралыкка

В северо-западную часть Адамовского района по реке Суундук проникает залив Ириклинского водохранилища. В 1 км к востоку от Кусема Суундук протекает у подножия тридцатиметровых Кусемских утесов. На этих живописных скалистых обрывах геологами был исследован и описан опорный разрез отложений Ашебутакского вулканогенного комплекса, в котором преобладают пироксен-плагноклазовые порфириды андезито-базальтового состава.

На правом берегу Жаман-Акжара в 2 км ниже поселка Речного привлекает внимание обрыв Семицветка высотой до 16 м. Он в основном сложен глинами с примесью кремнистой муки (маршаллита).



Кустарниковые заросли в урочище Шиндигащ

Его название возникло в связи с изумительной многокрасочностью этих глин: красного, розово-белого, белого, вишневого, малинового, сиреневого, коричневого, зеленовато-серого, различные оттенки охристого и других. Причина многоцветья и яркочветья обрыва заключается в том, что его глины образовались в мезозойскую эру более 70 миллионов лет назад, когда климат в наших широтах был от субтропического до тропического. Жара и обилие влаги вызывали бурное течение природных химических реакций, в частности миграцию соединений железа — основных красителей горных пород.

В результате от мезозойской эры на Южном Урале остались не только пестроцветные глины, но и скопления самих минеральных красок.

Глины Семицветки относятся к речным и озерным отложениям. Мезозойские отложения на прилегающих территориях за геологическое время подверглись размыву. Здесь же пестроцветные глины просели в огромную древнюю известняково-карстовую воронку, как в копилку, что и спасло их от уничтожения. Во время обрушения горизонтальные слои глин сильно прогнулись, местами встали почти вертикально, а где-то раздробились.

14 km westnordlicher Richtung in optischer Sicht, erhöht sich noch eine Bergkuppe — Kirschen Schischka. Dieser Berg hat absolute Marke 362,3 meter. Seinen Gipfel krönen niederpaleoyonische helle und graubraune Quarzite.

Zu den Wasserdenkmälern der Natur im Rayon gehören drei einzelartige Seen. Ein See, Kopa See, liegt im Tal des Flusses Jusa und hat karst-abgesunkenen Ursprung. Der grösste Steppensee des Rayons heisst Schagzkopa (Goreloe) und liegt im Oberlauf des Flusses Tobol. Der See hat eine tassenartige Senkung mit der Fläche 326 ha, Wasserniveau im See ist nicht gleich. Auf diesem See nisten graue Gänse, zahmer Schwan und andere Arten von Schwimmvogel. In diesem Teil des Adamowskij Rayons gibt es auch der dritte See Schunkurkol (Fläche — 10,6 ha).

Walddenkmäler sind nicht zahlreich im Rayon. Das berühmteste davon ist Reliktlärche, die in offener Steppe an der Grenze mit Kasachstan wächst. Man vermutet dieser Baum kann 500-750 Jahre alt sein. Lärche ist 18 meter hoch, 80 cm im Durchschnitt. Die Krone des Baums bildet in der Höhe von 12-16 meter einen „Schirm“ ungefähr 15 meter breit.

Auf einem Plateau 7 km südlich von Adamowka befindet sich der grösste Waldmassiv in Orenburger Gebiet- „Urotschische Schijliagash“. Das ist ein Steppenwaldmassiv mit der gesamten Fläche von 6500 ha, darunter 3200 ha sind bewaldet. Die meisten Bäume dieses Massivs sind Birken und Espen. Lockere Ablagerungen sind durch Quarzsand und sandigen Lehm vertreten. Unter solchen Bedingungen wird sandiger Boden zu gutem Feuchtespeicher. Im Wald sind oft Steppenkirsche zu finden, die den Namen diesem Massiv gegeben hat. Schijliagash verfügt über einzigartige für diesen Steppenrayon Tierwelt. Es gibt hier Elch, Reh, Dachs, Marder, Hermelin, Fuchs, Feldhase. Folgende Vogel nisten sich in diesem Wald: Birkhahn, Rebhuhn (graues und weises), Adler, Uhu, Eule.



Реликтовая 750-летняя лиственница



В археологическом отношении Адамовский район во многом остается малоизученным. Значительных археологических раскопок на территории района до сих пор не производилось. Однако в ходе археологических разведок выявлено свыше 50 памятников историко-культурного наследия. Большой частью они представлены курганными могильниками, возводившимися с раннего бронзового века до позднего средневековья: — от первой половины III тыс. до н. э. до конца XVI — начала XVII вв. н. э. Коллекция археологических находок с территории района немногочисленна, хранится в Оренбургском областном краеведческом музее.

Летом 1955 года совместная археологическая экспедиция Оренбургского областного и Орского краеведческих музеев под руководством С. А. Попова (1905—1986) обследовала берега р. Джаллы и двух ее небольших притоков — Кунгурлюка и Киймы. Экспедицией были обнаружены следы поселений и стоянок каменного века, эпохи бронзы, курганные могильники бронзового и раннего железного века. В ходе разведки проведены рекогносцировочные раскопки одного из курганов могильника, расположенного на правом берегу р. Джаллы в 9 км ниже Адамовки.

Древнейшие памятники, обнаруженные в долине р. Джаллы, относятся к концу палеолита (древний каменный век) — началу мезолита (средний каменный век) и датируются XII—IX тыс. до н. э. На стоянке Джаллы II обнаружены следы мастерских по обработке кремня. Культурные слои содержали кремневые желваки, обломки нуклеусов, многочисленные сколы и отщепы, кремневые, кварцитовые, яшмовые орудия: скребки, скобели, ножи, резцы и др. К периоду расцвета кремневой индустрии мезолита относится местонахождение Джаллы IV, где обнаружены микролитические орудия, а также скребки, нуклеусы, небольшие кремневые пластины. Местонахождение кремня Джаллы III, а также целый ряд других разрушенных стоянок в долинах Джаллы и Киймы относятся к более позднему времени — эпохам неолита (новый каменный век) и энеолита (медно-каменный век) — VI—IV тыс. до н. э. Здесь же выявлены обломки глиняной посуды с примесью дробленой раковины.

Эпоха бронзы (III—II тыс. до н. э.) представлена серией курганных могильников и поселений. С. А. Попов выявил несколько селищ позднего бронзового века возле Подольского, Брашлавки, станции Шильда, а также в устье Кундулюка у поселка Осетин. Большинство памятников этой эпохи принадлежит алакульской археологической культуре (II тыс. до н. э.).

Im Laufe archeologiscgen Forschungen auf Territorium des Adamowskij Rayons sind mehr als 50 Denkmäler der historischen Kulturerbe gefunden. Am meisten sind es Grabhügel, die zum Zeitraum von Bronzezeit bis Spätmittelalter — erste Hälfte des III Jahrtausends vor Zeitrechnung bis Ende XVI- Anfang XVII unserer Zeitrechnung gehören.



Антропоморфная скульптура (IX-XI вв.)



Киргиз-кайсакское (казахское) кладбище с кувалдасами в долине реки Суундук у с. Кусем

На стоянке Джарлы IV в верхнем слое, относящемся к алакульской культуре, обнаружены плоская керамическая крышка глиняного сосуда, а также характерные фрагменты венчиков и стенок глиняных сосудов, украшенные тонкой вязью причудливых геометрических орнаментов. Раскопанный в 1955 году С. А. Поповым курган конца бронзового века содержал захоронения в каменных «ящиках». Среди находок: обработанные каменные плиты, служившие для дробления медной руды и керамической массы, глиняные сосуды. Местными жителями в музее переделан бронзовый серпообразный однолезвийный нож-косарь середины II тыс. до н. э.

На высоких водоразделах Большого Кумака, Джарлы и других рек сосредоточены курганы раннего железного века, содержащие захоронения воинственных ираноязычных кочевников-сарматов I тыс. до н. э. — начала I тыс. н. э. Из степного Зауралья в III–II вв. до н. э. союзы сарматских племен аорсов и роксалан, постепенно отвоёвывая новые земли, продвинулись далеко на запад — в пределы Скифии в Северное Причерноморье. Поэт Овидий так описывал сармат: «Свирепое лицо, грубый голос, ни волосы, ни борода не пострижены, между ними нет ни одного, который не носил бы налучья, лука и синеватых от змеиного яда стрел...». На территории района обнаружены сарматские глиняные сосуды, глиняное пряслице, отдельные каменные и пастовые бусины.

В эпоху средневековья территорию Адамовского района заселяли тюркоязычные кочевники. К этому времени относятся два выразительных кипчакских (половецких) антропоморфных изваяния IX–XI вв., обнаруженные местными жителями у с. Эибекши, хранящиеся сейчас в музее школы с. Каменецк. Первая «баба» высотой около 1 м изготовлена из серого песчаника. Лицо изваяния уплощено, глубокими желобками показаны глаза, отчетливо выделены усы и борода. На шее выделено подобие гривны. В согнутой правой руке помещена чаша. Серия аналогичных изваяний достаточно хорошо изучена по материалам половецких курганов-жертвенников, не содержащих погребений, но имеющих следы тризны для жертвоприношений и т. п.



Половецкая каменная баба  
(Музей Каменецкой школы)

Die älteste Denkmäler sind im Tal des Dsharly (Jarly) Flusses gefunden und gehören Ende Paläolithikum (Altsteinzeit) – Neolithikum (Kupfer-Steinzeit). Man datiert diese Fundnisse XII-IX tausend v.u.Z.-VI-IV tausend v.u.Z.. An manchen stellen hat man Merkmale der Steinbearbeitungswerkstätten gefunden. Kulturelle Schichten haben Siliziumbeule, Silizium-, Quarz- und Jaspiswerkzeuge: Scharre, Zugmesser, Messer, Schneide u.a. enthalten. Auf hohen Wasserscheiden von Bolschoj Kumak, Dsharly und anderen Flüssen sind Grabhügel von Früheisenzeit angesammelt, die Grabstätte iransprachigen Nomaden-Sarmaten vom 1. Jahrtausend v.u.Z – Anfang 1. Jahrtausend u.Z. Aus Uralsteppen sind die Sarmatenstamme (Aorsen und Roksalane) weit nach Westen bis Szythenland in III-II Jahrhunderten v.n.Z. vorgerückt. Auf diesem Territorium sind tönernes Geschirr, einzelne Stein- und Pasteperle gefunden.

Zur Zeit der Mittelalter war das Gebiet von türkischsprachigen Nomaden bewohnt. Zur dieser Zeit gehören zwei menschenähnliche Statuen (IX-XI JJ u.Z.).

В XVII — начале XVIII века интересы России на Востоке заключались в обеспечении безопасности на юго-восточных границах и прочном завоевании новых рынков. Это требовало создания укрепленной линии в Заволжье и на пограничной реке Яик. Зауральские степи в этот период являлись кочевыми территориями трех казахских государственных объединений, но уже в 30-х годах XVIII века, со времени перехода казахов Младшего жуза в русское подданство, казахские степи, следовательно, территория левобережья Урала, вливаются в состав России. Но планомерное освоение Зауралья началось только в начале XIX века, когда был образован Новолинейный район, по границе которого был заложен ряд новых военных укреплений.

На территории Адамовского района располагался один из пяти главных форпостов Новолинейного района — Императорский на реке Джуса и редут, а затем станица Елизаветинская. Укрепления окапывались рвом, возводились земляные валы, крепостные ворота, а также бастионы, на которых устанавливались пушки. По свидетельству А. Ф. Рязанова («На стыке борьбы за степь», 1928), в 1839 году в станице Елизаветинской было отстроено 26 домов, в которых проживали 3 урядника и 49 казаков и солдат.

После столыпинской реформы в Зауральские степи стали прибывать крестьяне из различных областей Украины. Край был богат землей, но большая часть ее использовалась как пастбища и сенокосы, а под посевами было занято лишь около 29% земель.

Одно из поселений — село Адамовка — возникло летом 1901 года рядом с казахским аулом на правобережье реки Джарлы. Его основателями стали переселенцы с Украины, получившие в Орской Переселенческой комиссии разрешение на поселение летом 1900 года. На новом месте они строили сначала временные землянки, готовились к строительству постоянного жилья, заготавливали сено для скота, начинали поднимать целину. По воспоминаниям одного из первопоселенцев Кривохижина, лишь летом 1901 года прибыл землемер-оценщик, который составил первую схему переселенческого участка № 90, образованного в Кумакской волости Кустанайского уезда Тургайской области на 405 душ мужского пола.

Название село получило от имени царского чиновника — землемера Адамовича, который производил распределение земель первопоселенцам. В 1902 году в Адамовке проживало 30 семей украинцев, через год 50 семей, насчитывалось 14 улиц вдоль реки. В 1910 году Адамовку утвердили в качестве волостного центра Кустанайского уезда Тургайской обла-

Im XVII Jahrhundert und Anfang XVIII. Jahrhunderts umfassten Interessen Russlands im Osten Grenzenschutz, und im Süd-Osten - Eroberung neuer Märkte. Das alles forderte Gründung Befestigungslinien im Uralregion. Uralsteppen gehörten zu dieser Zeit den Nomadenstämmen von drei kasachischen staatlichen Vereinen. Aber in den 30-ten Jahren XVIII. Jahrhunderts hat man das Territorium am linken Ufer Urals Russland angeschlossen. Aber planmassige Beherrschung des Uralregions begann nur am Anfang XIX. Jahrhunderts mit Gründung des Kreises Nowolinejny, an der Grenze dieses Rayons wurde ganze Reihen von neuen Militärbefestigungen errichtet.



Auf dem Territorium des heutigen Adamowskij Rayons war ein von fünf Hauptforposten des Kreises Nowolinejny. Zuerst entstand der Forposten Imperatorskij am Fluss Dshusa und dann - das Kosakendorf Elisawetinska-ja. Solche Befestigungen wurden umgraben, man hat Erdwälle, Festungstore und Bastione mit Kanonen errichtet. Mehr als fünfzig Jahre waren es einzige Siedlungen in der Steppe.

Mit Eisenbahnbau und Ausserkraftsetzung des Eigenhörigkeitgesetzes begann freiwillige Umsiedlung russischer Bauernschaft.

Vor russischer Kolonisierung exestierten in dieser Gegend die Siedlungen von kasachischen Nomaden, was deutlich alte kasachische Grabstätte vorweisen. Es waren Aule Sary-Oba, Akkuduk, Beketbaj (Alte Moschee, Osetin), Dubir (Adamowka), Birkutka, Ermakbaj (Terensaj), Karamurym und andere.

Nach Stolypin Reform von Anfang des XX. Jahrhunderts kamen in Uralsteppe die Leute von verschiedenen Regionen der Ukraine. Neben Kasachischen Siedlungen entstanden neue ukrainische Siedlungen. Eine von solchen Siedlungen ist Dorf Adamowka. Im Sommer 1900 beka-

сти, которая до 1919 года состояла из четырех уездов: Кустанайского, Актюбинского, Иргизского и Тургайского. К этому времени Адамовка насчитывала 110 дворов и свыше 800 жителей. Земли были поделены между первопоселенцами и казахами. Так, джайляу (пастбища) у Адамовки принадлежали казахам Дубаровым, пять поколений которых прожили на берегу Джарлы, здесь зимовали, а летом уходили в кочевье. 1903–1905 годы были благоприятны для урожая льна и конопли, культуры которых украинцы привезли с собой. В каждой землянке появился ткацкий станок. Переселенцы сами изготавливали и ткали полотно, валяли валенки. Для дубления кожи вместо дубовой коры использовали кору ивы.

С годами поселок рос, сюда приезжали новые люди, появлялись мастера ткацкого дела и обувщики. Первый частный торговец мануфактурой — купец Сыромицкий — нанимал обозы и ездил за товаром в Орск и Новоорск. Представители иностранной компании занимались в 1910–1911 годах в Адамовке поставкой и продажей на ярмарках сельскохозяйственных орудий (сеялок, плугов, молотилок), ручных и ножных швейных машин «Зингер».

Вокруг Адамовки и на остальной территории района в 1906–1911 годах возникали новые села, основанные преимущественно украинскими переселенцами. В 1907–1908 годах основаны села Нововинницк, Ново-Уманское (Каинсай), Брацлавка, Каменецк, Подольск, Джарбутак, Кошелевка (Аневка), Мещеряковка. В 1909 году появились села Андреевка и Джасай; в 1910–1911 годах — Чипигин хутор (Красноярск), Мироновка (Энбекши), Айдырлинское, Нестеровка. Наименование селам давалось либо по именам и фамилиям первопоселенцев, либо по наименованию своей родины (уезд, губерния), либо поселения брали тюркские названия рек или местностей. Переселяясь в степной край, украинские новоселы, несмотря на многочисленные трудности, обустроивались на новых местах. Сталкиваясь с волокитой властей по наделению их казенной землей, крестьяне в складчину покупали участки у частных лиц, брали в долгосрочную аренду для основания хуторов и поселков. Порой они вынуждены были прибегать к услугам Крестьянского поземельного банка, брать ссуды в рассрочку под значительные проценты.

В сентябре 1919 года в районе установилась советская власть. 26 августа 1920 года была образована Киргизская ССР, в которой Оренбург стал столицей. В состав КССР вошла Тургайская область, вместе с Кустанайским уездом. 31 марта 1921 года Кустанайский уезд был преобразован в самостоятельную губернию с центром в г. Кустанае.

В 1923 году общее число уездов в Киргизской республике — 35, из них в Оренбургской — 3, Букеевской — 4, Кустанайской — 5, Уральской — 5, Актюбинской — 5, Акмолинской — 5,



Украишцы на районном празднике «Венок дружбы»

men die ukrainischen Umsiedler Erlaubnis umzuziehen. Seinen Namen hat das Dorf zum Eheren eines Zarenbeamten- Landvermessers Adamowitsch bekommen. Im Jahre 1902 waren im Dorf Adamowka 30 Familien, in nächten Jahr es waren schon 50. Man zählte 14 Strassen den Fluss entlang. 1910 wurde Adamowka zum Rayonzentrum des Kustanaj Kreises des Turgaj Gebiets.

In nächster Umgebung von Adamowka entstanden in den Jahren 1906-1911 neue Dörfer und Siedlungen. 1907-1908 sind folgende Siedlungen gegründet: Nowowinnizk, Nowo-Umanskoe, Brazlawka, Kamenezk, Podolsk, Dsharbutak, Koschelewka, Metscherjakowka. 1909 sind Dorfer Andrejewka und Dshasaj gegründet, 1910-1911 — Tschipigin, Mirionowka, Ajdyrlinskoe, Nesterowka. Die meisten Siedlungen sind von ukrainischen Umsiedler gebaut.



1955 год

Radikale Veränderungen in Landwirtschaft sind mit Kollektivisierung stattgefunden (Vereinigung von kleinen Bauernwirtschaften). Este Kolchose entstanden im Rayon Adamowskij 1928-1929. Mit der Eisenbahnbau wurden zu gleicher Zeit auch Stations-siedlungen Schilda, Terensaj, Shulamansaj gegründet.

Семипалатинской — 6, Тургайском районе — 1, Адаевском районе — 1.

В 1925 году столицу Казахстана переносят в г. Кзыл-Орду. Оренбургская губерния выделяется из состава Киргизской ССР и отходит к РСФСР.

Коренные изменения в экономике сельского хозяйства района произошли в результате коллективизации — объединений мелких крестьянских хозяйств, что привело к падению численности скота и росту «реальных» посевных площадей. Первые колхозы в Адамовском районе образовались в 1928–1929 годах. Совхоз-гигант «Каинды-Кумакский» создается на площади 163 878 га, его центральная усадьба определена рядом с железнодорожной станцией Теренсай. В 1929 году в связи со строительством железной дороги Орск–Карталы основываются пристанционные поселки Шильда, Теренсай, Жуламансай.

В 1930 году пос. Адамовка принадлежал Каинды-Кумакскому району Кустанайского округа Актюбинской области Казахской ССР. С 1931–1933 годов с. Адамовка — районный центр Адамовского района Кустанайской области КССР. В 1934 году в состав Орского района Оренбургской области был включен пос. Адамовский (1,3 тыс. км<sup>2</sup>), выделенный из Кустанайской области Казахской ССР. В результате коллективизации в 1932 году казахами из ближайших аулов основываются села Нижняя Кийма, Баймурат, Коскуль и Карабутак.

В начале 30-х годов XX века в районе в результате организации новых колхозов и совхозов основываются села Совхозное (1932), Жулмансай (1929–1931), Белополье и Слюдяное (1929–1931), на базе Адамовской заготконторы — село Джусинск (1934, с момента основания — Заготскот).

В 1934 году на территории Адамовского района в результате коллективизации было создано 22 колхоза, две МТС и один совхоз «Каинды-Кумакский», которые обрабатывали 23 970 га пашни. Промышленность была представлена двумя сельскохозяйственными мельницами.

В период коллективизации казахское население было вынуждено полностью перейти на оседлость и объединяться в колхозы. Таким образом в Адамовском районе были основаны казахские села —

1931-1933 wurde Adamowka zu Kreiszentrum des Kustanaj Gebiets KSSR. Aber 1934 wurde Adamowskij Rayon dem Orskij Kreis Orenburger Gebiets angeschlossen. Zu dieser Zeit wurden 22 Kolchosen, 2 MTS, ein Sovchos „Kaindy-Kumakskij“ gegründet. Industrie war durch 2 Mühle vertreten. Die kasachische Bevölkerung



musste um diese Zeit ansässiges Leben führen und sich zu Kolchosen vereinen. Auf solche Weise sind im Rayon kasachische Dörfer Nishnjaja Kijma, Karabutak, Bajmurat, Kuscm, Kos-Kol, Akkuduk entstanden.

Ein Wendepunkt in der Geschichte des Orenburger Gebiets und Adamowskij Rayons war das Jahr 1954, Neulanderschliessungskampagne. Es waren mehr als 5000 Jugendliche gekommen. Um diese Zeit (1954-1955) wurden 7 neue Kolchose im Rayon gegründet: „Tobolskij“, „Wostotschnyj“, „Adamowskij“, „Ozernyj“, „Komsomolskij“, „Buruktalskij“ und Kolchos des XIX. Parteitages. Insgesamt wurden 531 tausend ha in Neuland bearbeitet. Sehr oft waren die Furchen einige kilometer lang.

Neulanderschliesser, mehr als 900 Leute waren mit verschiedenen Orden und Medalien ausgezeichnet. Seit 1954 nennt man Adamowka die Metropole des Orenburger Neulands.





Экономико-географическое положение района определяется как приграничное – на востоке проходит граница с территорией Костанайской области Казахстана, экономические связи с которой затрудняет отсутствие магистральных автодорог. Через территорию района проходит электрифицированная железная дорога Оренбург–Челябинск (станции Теренсай и Шильда).

Адамовский район включает 12 муниципальных образований на уровне сельских поселений: поссоветы – Адамовский, Речной, Шильдинский, сельсоветы – Аниховский, Брацлавский, Елизаветинский, Комсомольский, Майский, Обильновский, Совхозный, Теренсайский, Юбилейный.

### Минеральные ресурсы

Самым крупным в районе является Джусинское медноколчеданное месторождение, освоение которого начато в 2006 году. Добывается руда с содержанием серебра, золота и редкоземельных элементов. Разрабатываются месторождения: Адамовское суглинков (балансовые запасы 1053 тыс. м<sup>3</sup>), Адамовское песков-отошителей (14 тыс. м<sup>3</sup>), Яршаллинское гранитов (2766 тыс. м<sup>3</sup>), Джурунтайское известняка (8286 тыс. т), Теренсайское каолина.

Geografisch-wirtschaftlichen Lage bestimmt man als grenznahe. Im Osten liegt die Grenze mit Kostanaj Gebiet von Kasachstan, wirtschaftliche Beziehungen sind wegen schlechten Automagistralen schwach entwickelt. Durch das Territorium liegt elektrische Eisenbahn Orenburg- Tscheljabinsk (Stationen Terensaj und Schilda).

Im Rayon zählt man 12 munizipale Vereine. Sie existieren wie Dorfsiedlungen: Dorfrat – Adamowskij, Retschnoj, Schildinskij; Selsowjet – Anichowskij, Brazlawskij, Elisawetinskij, Komsomolskij, Majs-kij, Obilnowskij, Sowchosnyj, Terensajskij, Jubilejnyj.

### MINERALNATURSCHÄTZE.

Das grösste Lager im Rayon ist Dshusinskij Kupferkieslager, dessen Erarbeitung man 2006 begonnen hat. Man fördert auch andere Vorkommen: Adamowskij Leimbodenlager (Bilanzvorräte 1053 tausend kubikmeter), Adamowskij Magerungssandlager (14 tausend m<sup>3</sup>), Jarschalinskij Granitlager (2766 tausend m<sup>3</sup>), Dschurun-tajskij Kalksteinlager (8286 tausend m<sup>3</sup>), Terensaj Kaolin-vorkommen.



Отвалы Джусинского меднорудного карьера



Карьер Джусинского меднорудного карьера

Основу сельскохозяйственного производства составляют крупные предприятия, прибыль которых обеспечивает зерновое производство.

На территории района находятся 12 крупных сельхозорганизаций, 9 малых, 4 прочих и 146 крестьянских (фермерских) хозяйств.

Общая площадь сельскохозяйственных угодий составляет 595 927 га, из них пашня — 49%, сенокосы — 13%, пастбища — 38%. Специализация района — производство зерновых культур и мясное производство.

На *растениеводство* приходится 59,3% всей валовой продукции сельского хозяйства района. В 2005 году Адамовский район занял 1 место по урожайности зерновых культур и по производству зерна в областном рейтинге. В валовом сборе зерна на первом месте стоит яровая пшеница (ее доля составляет 75–80% в структуре производства зерна), на втором — яровой ячмень (15%). Увеличение производства зерна обусловлено повышением урожайности, которая в 2005 году составила 12,4 ц/га.

Основными производителями зерна и подсолнечника (на зерно) остаются крупные сельскохозяйственные организации.



Лучшие показатели среди хозяйств района по урожайности (16,9 ц/га) имеет ОПХ «Советская Россия», по валовому сбору зерна первенство принадлежит ордену Ленина СПК «Комсомольский», являющемуся лидером как в районе, так и в области. За последние 10 лет в Адамовский район произвел 2210 тыс. т., по Комсомольскому району было получено 315 тыс. тонн зерна.

Залогом высоких результатов в сельскохозяйственном производстве являются многолетние научные исследования, проводимые на опорном пункте НИИСХ Адамовского района (начальник Д. И. Уткин), в ОПХ «Советская Россия» (директор В. Н. Клюев), СПК «Комсомольский» (директор А. Н.

Wirtschaft im Rayon ist durch Schildinskij Reparaturwerk, Adamowskij Forstbetrieb, Wohngesellschaft, schnell entwickelnde Transportinfrastruktur vertreten. Im Allgemeinen ist dieser Rayon auf Produktion und Verarbeitung von landwirtschaftlichen Waren orientiert.



Шильинский элеватор

Den Grund der Landwirtschaftsproduktion bilden hier grosse Betriebe, die ihren Gewinn von Getreide Produktion bekommen. Rayon hat 12 grosse Landwirtschaftsbetriebe, 9 kleinere, 4 andere und 146 Farmbetriebe. Die Gesamtfläche von allen Landwirtschaftsbetrieben beträgt 595927 ha, darunter 49% - Ackerfeld, 13% - Heuschlag, 38% - Weide.

Pflanzenbau übernimmt 59,3% von Bruttoproduktion im Rayon. In letzten Jahren nimmt Adamowskij Rayon ersten Platz in Hektarerträgen bei Getreideproduktion im Gebiet. Den erten Platz nimmt bei Getreidebruttoproduktion Sommerweizen (75-80%), dann folgt Sommergersten (15%).

Hauptproduzenten von Getreiden und Sonnenblumenkerne bleiben landwirtschaftliche Organisationen. Die besten Hektarerträge weist Entwicklungs- und Produktionsgesellschaft „Sowjetskaja Rossija“ (16,9 z/ha),



Канадская техника в адамовских степях (ЗАО «Юбилейное»)





Заготовка сена



Герой России В. В. Чернуха  
и глава района П. П. Тейхриб

Попов), ЗАО «Юбилейное» (руководитель И. И. Насыбуллин), ЗАО «Шильдинское», агрономической службой, которую возглавляет заслуженный агроном В. П. Ключников. На территории района внедряются почвозащитные технологии и разработки Оренбургского НИИ сельского хозяйства по адаптивно-ландшафтному земледелию.

В целях снижения потерь плодородного слоя почвы в пяти хозяйствах района освоены севообороты с полосным размещением пара (СПК «Комсомольский», ЗАО «Майский», ЗАО «Обильное», ЗАО «Брацлавское», ОПХ «Советская Россия» и ЗАО «Адамовское»). В ЗАО «Адамовское» освоены элементы контурно-полосной почвозащитной системы, на легких почвах заложены и развиваются защитные лесонасаждения. На полях СПК «Комсомольский» исследуются стимуляторы роста

bei Bruttolese von Getreide ist LPK „Komsomolskij“ am besten. Diese Gesellschaft wurde mit Lenin Orden ausgezeichnet und ist als führende Gesellschaft nicht nur im Rayon sondern auch im ganzen Gebiet anerkannt. Hohe Resultate bei der Produktion hat man dank der langjährigen Forschungen im landwirtschaftlichen Bereich von Landwirtschaftsforschungsinstitut des Adamowskij Rayons (Leiter D.I. Utkin), in Entwicklungs- und Produktionsgesellschaft „Sowjetskaja Rossija“ (Leiter Kljuew W.N.), LPK „Komsomolskij“ (Leiter Popow A.N.), „Jubilejnoe“ AG (Leiter Nasybullin I.I.) erreicht. Im Rayon verwendet man bodenschützende Technologien und Entwicklungen von Forschungsinstitut für Landwirtschaft Orenburg im Bereich von adaptiv-landschaftlichem Ackerbau. Um die Verluste der fruchtbaren Bodenschicht zu reduzieren, verwendet man in 5 Gesellschaften Fruchtfolge mit polarer Brache (LPK „Komsomolskij“, „Majskij“ AG, „Obilnoe“

### Продукция пищевой промышленности района



и широкий спектр микроэлементов для повышения урожайности и засухоустойчивости растений. Ведется разработка методов защиты растений от сорняков, вредителей и болезней, разработка и освоение контурно-ландшафтного земледелия в ОПХ «Советская Россия».

Внедряются в производство новые для района сорта твердой пшеницы («Безенчукский янтарь», «Оренбургская 21», «Безенчукская 182»), ячменя («Анна»), расширены посевы крупяных и бобовых культур. На государственном сортоиспытании находятся новый сорт ячменя «Первоцелинник» и сорта яровой пшеницы «Оренбургская целинная» и «Целинная 2» (автор М. П. Долгалев).



Комбайны «Вектор» на полях СПК «Алмазовский»

Ведущая отрасль **животноводства** — скотоводство мясо-молочного направления. Доля крупного рогатого скота в общей структуре поголовья составляет 61,6%, свиней — 25,2%, овец и коз — 13,2%. Овцеводство, ранее считавшееся важной отраслью хозяйства района, сдало свои позиции из-за сокращения поголовья в СПК «Комсомольский».

В последние годы в районе возрождается животноводство. Доля крупного рогатого скота в коллективных хозяйствах и частном секторе примерно равная. Поголовье овец, свиней, лошадей и птицы в большей степени сосредоточено у населения.

В районе функционируют Шильдинский и Теренсайский элеваторы. Кроме сельхозпредприятий производством потребительских товаров занимаются такие предприятия, как ЗАО «Регион-Урал» (хлеб, мука, колбасные изделия) и хлебозавод РайПО.



А.А. Чернышев и П.П. Тейхриб

AG, „Brazlawskoe“ AG, EPG „Sowjetskaja Rossija“ und „Adamowskoe“ AG. In „Adamowskoe“ AG setzt man Kontur-streifer Bodenschutzsystem ein, leichter Boden versteht man mit Bewaldungssystem. Auf den Feldern von LPK „Komsomolskij“ werden Wachstumsförderer und Mikroelemente für Ergebigkeitserhöhung untersucht. Man versucht neue für diesen Rayon Sorten von Hartweizen („Besenschukskij Bernstein“, „Orenburgskaja 21“, „Besenschukskaja 182“), Gersten („Анна“) zu züchten. Man hat Aussaat von Schäl- und Hülsenpflanzen vergrößert. Staatlich werden neue Sorten von Gersten „Perwozelinnik“ und Sommerweizen „Orenburgskaja zelinnaja“ und „Zelinnaja 2“ (Autor M.P. Dolgaew) geprüft.

Führende Branche von Tierzucht ist Milchfleischwirtschaft. Anteil von Rindvieh beträgt 61,6%, Schweine - 25,2%, Schafe und Ziegen - 13,2%.

Sehr intensiv entwickelt sich diese Branche, weil grössten Anteil in diesem Bereich Privatunternehmen übernehmen.

Im Rayon fungieren Schildinskij und Terensajskij Getreidespeicher. Ausser landwirtschaftlichen Gesellschaften befassen sich mit der Produktion von Bedarfsartikeln solche Betriebe wie: „Region Ural“ AG, Großbäckerei RajPO.

Lebensmittelindustrie in Adamowka ist durch „Region Ural“ AG (Produktion von Brot, Mehl, Wurstproduktion), Großbäckerei RajPO (Gebäck und Konditorei) vertreten. In grösseren Siedlungen gibt es auch eigene Bäckereien, Mühle und Butterhütten u.a. Insgesamt im Rayon existieren 25 Verarbeitungsbetriebe.



Степной скот - поставщик «мраморного мяса»

Государственная организация  
научного обслуживания  
опытно-производственное хозяйство  
“СОВЕТСКАЯ РОССИЯ”

Staatliche Anstalt der wissenschaftlichen  
Betreuung  
Entwicklungs- und Produktionsgesellschaft  
„Sowjetskaja Rossija“

Совхоз “Советская Россия” организован в 1957 году. Современный статус государственной организации научного обслуживания имеет с 1998 года.

Общая площадь земледелия хозяйства 46,0 тысяч гектар, из них пашня - 18,0 тыс. га.

Зерновые занимают в среднем 11-12 тыс. га., в том числе пшеницы от 7,5 до 8,8 тыс. га.

Опытно-производственное хозяйство “Советская Россия” - один из крупнейших производителей товарного зерна и элитных семян лучших сортов пшеницы и ячменя в степной зоне Урала. Урожайность яровых зерновых в 1996-2005 годах составила в среднем 17 ц/га, в 2006 году - 18,3 ц/га, в 2007 году - 17,9 ц/га. Урожайность твердой пшеницы в 2007 году составила 22,5 ц/га.

Население ОПХ “Советская Россия” проживает в трех населенных пунктах: Елизаветинка, Энбекши и Баймурат, в которых проживают 2049 человек. Село Елизаветинка основано в 1836 году как опорный пункт Новой пограничной линии Оренбургской губернии.



Директор ОПХ,  
кандидат сельскохозяйственных наук  
Клюев В.Н.

Direktor - Victor  
Kluiev  
Doktor der Landwirtschaftlichen Wissenschaften  
Direktor

Sovchos „Sowjetskaja Rossija“ wurde 1957 gegründet. Moderner Status der staatlichen Anstalt der wissenschaftlichen Betreuung wurde 1998 erteilt. Gesamtfläche von Gesellschaft ist 46 tausend ha, darunter Ackerbau 18,0 tausend ha. Mit Getreidekulturen sind 11-12 tausend ha besetzt, darunter auch Weizen 7,5-8,8 tausend ha.

Entwicklungs- und Produktionsgesellschaft „Sowjetskaja Rossija“ gehört zu den größten Produzenten von Konsumgetreiden und besten Samensorten von Weizen und Gersten im Steppennural. Ergiebigkeit von Sommergetreide war in Jahren 1996-2005 durchschnittlich 17 dz/ha, 2006 - 18,3 dz/ha, 2007 - 17,9 dz/ha. Ergiebigkeit von Hartweizen

in 2007 beträgt 22,5 dz/ha.

Bevölkerung, es sind 2049 Leute, der EPG „Sowjetskaja Rossija“ wohnt in drei Siedlungen: Elisawetowka, Enbekschi. Das Dorf Elisawetowka wurde 1836 als Stützpunkt von neuer Grenze gegründet.



Ордена Ленина  
сельскохозяйственно-  
производственный кооператив  
«Комсомольский»

Landwirtschaftlicher Produktionskoope-  
rativ „Komsomolskij“, ausgezeichnet mit  
Linin Orden

Совхоз «Комсомольский» организован в 1955 году по постановлению Правительства «Об освоении целины». Общая площадь 67.048 тыс. га землепользования хозяйства из них 65.143 тыс. га. В том числе: пашня – 22.473 га. (42,6%); сенокосы – 7.062 га. (10,8%); пастбища – 30.338 га (46,6%). Посевная площадь – 24.597 га. Зерновые и бобовые – 18.702 га. Кормовые – 5.609 га. Пары – 5.468 га. Земли предварительного использования – 2.320 га.

Основной вид деятельности – производство высококачественной твердой пшеницы, семеноводство районированных сортов пшеницы, ячменя, овса, семян трав. Хозяйство реализует семена высших репродукций и продукцию переработки.

Население хозяйства проживает в трех поселках: Комсомольский, Джарабутак, Заполье, в которых проживает 2022 человека. Земли хозяйства расположены в приграничной зоне с Республикой Казахстан.



Председатель СПК «Комсомольский» Кандидат сельскохозяйственных наук Попов А.Н.	Leiter – Alexander Popow, Doktor der Landwirtschaftlichen Wissenschaften.
---	--

Dieser Sowchos wurde 1955 gegründet. Gesamtfläche beträgt 67048 tausend ha. Bodennutzung – 65143 tasuend ha:

Darunter: Acker – 23473 ha (42,6%); Heuschlag – 7062 ha (10,8 %); Weide – 30338 ha (46,6%)

Aussaatfläche – 24597 ha, Getreide und Hülsenpflanzen – 18702 ha.

Futterkulturen – 5609 ha.

Brache – 5468 ha.

Boden der provisorischen Nutzung – 2320 ha.

Produktionsspezialisierung- Samenzucht von Gersten, Hafer, Grassamen. Samenvertrieb von besten Getreiden und Produktionvertrieb.

Bevölkerung wohnt in drei Siedlungen: Komsomolskij, Dsharabutak, Zapolje. Insgesamt sind es 2022 Leute. Das Territorium grenzt an Kasachstan.



Организовано на базе совхоза «Юбилейный». Общая площадь землепользования 31,785 га. Площадь сельхозугодий – 31,108 га. В том числе: пашня – 22,407 га. (72%); сенокосы – 3,143 га. (10,1%); пастбища – 5,558 га (17,9%).

Посевная площадь – 20,345 га. Зерновые и бобовые – 17,763 га. Кормовые – 2,582 га. Пары – 2,062 га. Основной вид деятельности - производство семян высших репродукций, товарного зерна, мяса, молока, муки.

Население проживает в поселках Юбилейный (основан в 1974 г.), Жуламансай, разъезд Жуламансай, в которых проживает 1311 человек.

Хозяйство имеет в собственности Теренсайский хлебоприемный пункт.



Директор ЗАО,  
кандидат сельско-  
хозяйственных наук  
Насыбуллин И.И.

Doktor der Landwirt-  
schaftlichen Wissen-  
schaften.  
Direktor – İldar  
Nasybullin

Gesellschaft wurde auf Basis des Sowchoses „Jubilijny“ gegründet.

Gesamtfläche beträgt 31785 ha,

Landwirtschaftliche Nutzfläche – 31108 ha:

Darunter: Acker – 22407 ha (72%); Heuschlag – 3143 ha (10,1 %); Weide – 5558 ha (17,9%)

Aussaathfläche – 20345 ha.

Getreide und Hülsenpflanzen – 17763 ha.

Futterkulturen – 2582 ha.

Brache – 2062 ha.

Produktionsspezialisierung-Samenzucht von Gersten, Hafer, Grassamen, Produktion von Konsumgetreide, Fleisch, Milch, Mehl.

Bevölkerung wohnt in Siedlungen Jubilejny (wurde 1974 gegründet), Shulamansaj und Ausweichstelle Shulamansaj.

Gesamtzahl der Bevölkerung ist 1311 Leute.

„Jubilejnoe“ AG hat in Eigentum eine Getreideerfassungsstelle.

## Население, социальная сфера и культура

Население Адамовского района во многом сформировалось в результате волн переселения, связанных со столыпинской реформой и освоением целинных земель.

В результате здесь сложилась очень пестрая по национальному составу картина населения. В районе проживает более 50 национальностей, по численности выделяются русские (46,9%), казахи (34,2%), украинцы (8,5%). Кроме них есть также татары, мордва, башкиры, немцы и другие народы. Доля русских в общей численности населения за последнее десятилетие увеличилась с 46 до 46,9%. Снизилась доля украинцев, башкир, мордвы, немцев. За счет миграционного прироста населения увеличилась численность населения национальностей Кавказа: армян, азербайджанцев...



Победительницы районного конкурса операторов машинного доения (2006 г.)

Численность населения Адамовского района на январь 2006 года составила 30 704 жителя. В поселке Адамовка проживает 7 968 человек — это 26% от общего числа жителей района. В районе в настоящий момент наблюдается миграционная убыль (превышение числа выбывших над числом прибывших). Так, за 2005 год в Адамовский район прибыло 370 человек, выбыло — 688. Район заселен слабо, плотность всего населения составляет 4,7 жителя, а сельского — 2,9 человека на км<sup>2</sup>. Население концентрируется в наиболее крупных населенных пунктах. По возрастному составу район — один из самых молодых, средний возраст жителей составил 33,4 года (мужчин — 31,6 года, женщин — 35 лет). Из общего числа населения района в трудоспособном возрасте пребывает 16 875 человек, или 55%. В половой структуре населения района преобладают женщины — 52,4%.

## BEVÖLKERUNG, SOZIALER BEREICH UND KULTUR

Heutige Bevölkerung von Rayon Adamowskij ist das Ergebnis von zwei Umsiedlungswellen. Adamowskij Rayon ist sehr an Nationalität reiche. Hier leben die Leu-



Районный праздник «Венок дружбы»

te von mehr als 50 Nationalitäten. Den größten Prozent nimmt russische Bevölkerung (46,9%), dann Kasachen (34,2%), Ukrainer (8,5%). Außer dem leben im Rayon Tataren, Baschkiren, Mordwiner, Russlandsdeutsche und Leute anderer Nationalitäten. Einwohnerzahl im Rayon war im Januar 2006 30704 Menschen, darunter 7968 (26% von ganzer Bevölkerung) wohnt in Adamowka. Diese Gegend ist sehr schwach bewohnt. Bevölkerungsdichte beträgt 4,7 Einwohner. Am meisten leben Leute in großen Siedlungen.

Альтерсмáйáге Зусáммэнсетzung. Дистер Рáйон гехóрт зу ден юнгстэн Гэбieten unseres Regions. Durchschnittliches Alter ist 33,4 Jahre (bei Männern — 31,6 Jahre, bei Frauen — 35 Jahre). Arbeitsfähig sind 16875 Leute, oder 55%. Im Geschlechtsvergleich überwiegen Frauen, 52,4%.

Anzahl der in Wirtschaft beschäftigten Leuten beträgt 13680, 81% von gesamten Anzahl der Bevölkerung im arbeitsfähigen Alter. Auf der landwirtschaftlicher Branche sind 5827 Leute beschäftigt. Es ist 42,5% von allen in Wirtschaft arbeitenden Leuten.



Победители районного конкурса «Информашка»

Число занятых в экономике (в материальном производстве и непроемленной сфере) – 13 680 человек, это 81% от общего числа населения района в трудоспособном возрасте. В АПК района работает 5 827 человек, что составляет 42,5% общего количества работников, занятых в экономике района. Учащиеся составляют 8%, а лица в трудоспособном возрасте, не занятые трудовой деятельностью и учебой, – 9,6% от численности трудовых ресурсов.

Учреждения здравоохранения представлены Центральной районной больницей, 6 участковыми больницами, 4 врачебными амбулаториями и 25 фельдшерско-акушерскими пунктами. В настоящее время ведется строительство пристроя к родильному отделению ЦРБ. Оснащаются медицинским оборудованием лечебно-профилактические учреждения района: приобретено физиотерапевтическое, реанимационное, эндоскопическое оборудование.

Особое внимание уделяется сохранению и укреплению здоровья детей. Во всех школах района введен третий час физкультуры, проводятся Всероссийский день здоровья детей, спартакиада школьников, районные легкоатлетические кроссы, пятинедельные учебные военно-полевые сборы школьников района по основам военной службы, туристические слеты, районные военно-спортивные соревнования «Зарница», «Президентские состязания», спортивные соревнования «Папа, мама, я – спортивная семья».

В районе функционируют 35 государственных дневных общеобразовательных учреждений (13 средних, 19 основных, 1 начальное). В них обучаются около 4 700 учащихся и работает около 700 педагогических работников.

Функционируют 15 дошкольных образовательных учреждений и одна дошкольная группа при Джарлинской средней школе. В детских садах района трудится 117 педагогических работников, охват детей дошкольным образованием составляет 71%.

В районе существует детский дом, в котором на настоящее время проживает 40 детей. Для обеспечения механизаторскими кадрами совхозов восточных районов Оренбуржья в 1962 году в Адамовке открылось сельскохозяйственное профессиональное училище, в нем в настоящее время обучается 197 учащихся. Училище готовит трактористов-машинистов широкого профиля, электрогазосварщиков, мастеров сельского строительства, поваров-кулинаров, слесарей по ремонту электрооборудования тракторов, автомашин, химиков-лаборантов термического анализа. В 1966 году был открыт Адамовский сельскохозяйственный техникум, в котором на сегодняшний день работает 46 преподавателей, обучается 1 093 учащихся, в том числе 741 – на очном отделении.

В Центре развития творчества детей и юношества (ЦРТДЮ) открыты 222 объединения различных направлений, в которых занимаются 2 472 (54%) воспитанника, реализуются 46 дополнительных образовательных программ. Одним из приоритетных



На конкурсе операторов  
машинного досения (2006 г.)

Gesundheitseinrichtungen sind durch zentrales Kreiskrankenhaus, 6 Bereichskrankenhäuser, 4 Ärztliche Ambulatorien und 25 Stützpunkt vertreten. Heute baut man neue Gebäude neben der Entbindungsstation des Kreiskrankenhauses. Es werden neue moderne Ausstattung und Ausrüstung inbetriebgenommen.



Теренсанская школа

Im Rayon arbeiten 35 staatliche Lehranstalten für allgemeine Ausbildung (13 Mittelschulen, 19 Grundschulen, 1 ABC-Schule), 15 Kindergärten und eine Gruppe für Vorschulkinder bei der Dsharlinskaja Mittelschule.

Im Rayon gibts es eine Fürsorgeanstalt, wo zur Zeit ca 40 Kinder wohnen. Im Jahre 1962 wurde in Adamowka landwirtschaftliche Fachschule gegründet. Diese Fachschule besuchen Heute 197 Kinder. Hier erlernen Kinder folgende Berufe: Traktorenführer, Elektro- und



Развалы золотоносных кварцитов

направлений является патриотическое воспитание детей и подростков. В районе работает 19 военно-патриотических объединений, традиционными стали военно-спортивная игра «Зарница», районный слет военно-патриотических объединений «Нам этот мир завешано беречь», военно-полевые сборы, профильная смена «Юный пограничник» в летнем лагере ЦРТДЮ, фестиваль патриотической песни.

В ДЮСШ создано 65 групп, в которых занимается около 1 060 учащихся, где развиваются футбол, туризм, волейбол, лыжи, настольный теннис. На территории Адамовского района действуют районный Дом культуры «Целинник», кинотеатр «Восход», Адамовский районный народный музей, Детская школа искусств, централизованные клубная и библиотечная системы. Всего на территории района работают 29 домов культуры и клубов и 19 библиотек.

Государственная молодежная политика на территории муниципального образования Адамовский район осуществляется на базе общественной организации «Адамовский районный молодежный актив». Повышение трудовой активности молодежи не осталось незамеченным: зональный штаб студенческих трудовых отрядов восточного Оренбуржья, располагавшийся ранее в г. Орске, был размещен в пос. Адамовка.

Восемь коллективов района имеют звание «народный», это хоровые коллективы Комсомольского СДК, Майского СДК, РДК «Целинник», ансамбль танца «Сувенир» РДК «Целинник», украинская вокальная группа «Криница», казахская вокальная группа «ЖасГулем», агитбригада «Степные огоньки», студия ДПИ, ансамбль ложкарей «Уральские самоцветы» Обильновского СДК.



Православный храм в пос. Адамовка

Gasschweisser, Koch, Auto- und Traktorenschlosser. 1966 wurde in Adamowka landwirtschaftliche Technikum eröffnet. Heute arbeiten hier 46 Leute, und studieren 1093 Jugendliche, darunter 741 Leute studieren direkt.

Im Zentrum für Kindererziehung arbeiten Leute in 222 Bereichen. Es gibt 46 zusätzliche Bildungsprogramme. Es gibt auch eine Sportschule für Kinder und Jugendliche, wo sich 65 Gruppen trainieren. Sehr beliebt sind unter Kindern Fussball, Tourismus, Volleyball, Ski, Tennis.





Для оказания помощи пожилым людям работает Центр социального обслуживания населения, который имеет три отделения обслуживания на дому — специализированное, срочной помощи, материнства и детства.



Хоровой коллектив Космопольского СДК

Традиционными стали в районе такие праздники, как: День пожилых людей, День матери, День инвалида, благотворительные ёлки для малоимущих и одаренных детей.

В районе и поселке имеется немало исторических памятников. В сквере, в центре поселка, установлен памятник землякам, погибшим за Советскую власть. Памятником истории федерального значения является мемориал памяти космонавта и дважды Героя Советского Союза В. Комарова на месте гибели вблизи поселка Карабутак.

В 1982 году была воздвигнута стела, увенчанная бюстом В. Комарова. На площади перед Домом культуры «Целинник» возвышается монумент в честь покорителей оренбургской целины. В поселке функционируют молельный дом, мечеть, строится православный храм.



Церемония закладки фундамента православного храма в п. Адамовка (сентябрь 2005 г.)

In Adamowka gibt es auch Kulturhaus „Zelinnik“, Kinohaus „Woschod“, Volksmuseum, Kunstschule für Kinder, Bibliothek. Insgesamt existieren im Rayon 29 Kulturhäuser und Klubs, 19 Bibliothek. Acht Musikgruppen hat man den Titel „Volksgruppe“ erteilt. Es sind Chorgruppen von Dorf Komsomoiskoe, Majskoe, Kulturhaus „Zelinnik“, Tanzgruppe „Souvenir“, ukrainische Vokalgruppe „Kriniza“, kasachische Vokalgruppe „ShasGulem“, Agitationsgruppe „Steppenleuchte“.



Ассамблея пожарей «Уральские самозащиты», рук. Нина Юргеева, Обильновский СДК

Für ältere Generation funktioniert ein Zentrum für soziale Hilfe. Dieses Zentrum hat drei Abteilungen, Spezialabteilung, Abteilung für Schnellhilfe, Abteilung der Mutterschaft und Kindheit. Traditionell feiert man im Rayon solche Feste, wie Tag der alten Leute, Muttertag und Invalidetag. Jedes Jahr veranstaltet Kreisverwaltung Neujahrfeiern für begabte Kinder und für Kinder aus armen Familien.

Im Dorf Adamowka und in der Umgebung gibt es verschiedene historische Denkmäler. Im Park, der im Dorfszentrum liegt, befindet sich Denkmal an Landsleute, die für Sowjetmacht gestorben sind. Föderales Denkmal ist das Memorial des Kosmonauten W.M. Komarow. 1982 wurde an Sterbestelle von Komarow die Gedenkstelle errichtet. Auf dem Platz vor dem Kulturhaus erhöht sich das Monument zum Eheren der Neulanderschliesser. In Adamowka funktionieren Gebetshaus, Moschee. Man baut auch orthodoxe Kirche.

Мемориал космонавта В. М. Комарова



Численность жителей населенных пунктов  
Адамовского района  
(на 1 января 2006 года)

Перечень сельсоветов и сельских населенных пунктов	Число хозяйств	Численность населения
<b>Адамовский сельсовет</b>	<b>2 947</b>	<b>10 382</b>
п. Адамовка	2 713	7 968
п. Джарлинский	175	666
п. Джусинск	23	86
п. Новоадамовка	36	137
п. Айдырлинск	83	270
с. Карабутак	64	296
с. Нижняя Кийма	133	514
п. Нововинницкое	94	381
с. Осетин	19	60
х. Мары	1	4
<b>Анжиковский сельсовет</b>	<b>598</b>	<b>1 687</b>
с. Анжиковка	379	1 038
с. Джасай	96	260
с. Красноярск	123	389
<b>Брацлавский сельсовет</b>	<b>575</b>	<b>1 876</b>
с. Брацлавка	345	1 083
с. Ансва	86	292
с. Кайнсай	67	241
с. Каменецк	77	260
<b>Елизаветинский сельсовет</b>	<b>630</b>	<b>2 049</b>
с. Елизаветинка	444	1 385
с. Баймурат	68	245
с. Эмбекши	118	419
<b>Комсомольский сельсовет</b>	<b>584</b>	<b>2 022</b>
п. Комсомольский	512	1 743
п. Джарабутак	49	191
п. Заполе	23	88
<b>Майский сельсовет</b>	<b>610</b>	<b>1 944</b>
п. Майский	394	1 172
с. Коскул	123	341
с. Кусем	93	431
<b>Обильновский сельсовет</b>	<b>371</b>	<b>1 162</b>
п. Обильный	282	876
п. Новосовхозный	89	286
<b>Речной поссовет</b>	<b>245</b>	<b>710</b>
п. Речной		710
<b>Совхозный сельсовет</b>	<b>444</b>	<b>1 338</b>
п. Совхозный	331	951
п. Мецержиковский	113	387
<b>Теренсайский сельсовет</b>	<b>1 137</b>	<b>3 584</b>
п. Теренсай	576	1 712
с. Андреевка	98	329
п. Белополье	128	453
п. Слодковой	122	370
ст. Теренсай	213	720
<b>Шильдинский поссовет</b>	<b>947</b>	<b>2 639</b>
п. Шильда	944	2 630
разъезд 425 км	3	9
<b>Юбилейный сельсовет</b>	<b>399</b>	<b>1 311</b>
п. Юбилейный	262	846
п. Жуламансай	122	417
разъезд Жуламансай	15	48
<b>ИТОГО по району</b>	<b>9 881</b>	<b>30 704</b>

УДК 908 (С470.56)  
ББК 26.891 (СРос4Ор)  
А 71

Адамовский район Оренбургской области: краеведческий атлас / А.А. Чибилев, С.Ю. Ковтун, Т.В. Краснова. Вступительное слово П.П. Тейхриба. Под общей редакцией А.А. Чибилева; Институт степи УрО РАН. — Оренбург: ИПК «Газпромиздат» 2007. — 36 с.

Иллюстрированный краеведческий атлас посвящен природному и историко-культурному наследию Адамовского района Оренбургской области. Рассказывается о ресурсном потенциале, экономике и населении района.  
Рекомендован к изданию Ученым советом Института степи Уральского отделения Российской академии наук.

Авторский коллектив:

Чибилев А.А. — член-корреспондент РАН  
Ковтун С.Ю. — научный сотрудник, аспирант  
Краснова Т.В. — кандидат географических наук  
Соколов А.А. — ученый секретарь РГО

Переводчики: Черный, Герус Н.Н.

Консультанты:

Тейхриб П.П. — кандидат сельскохозяйственных наук, глава администрации Адамовского района  
Павленчук В.М. — кандидат географических наук

Макет, дизайн, верстка — Ковтун С.Ю.

При подготовке краеведческого атласа использована книга «Природное наследие Оренбургской области» (Чибилев, 1996), Географический атлас Оренбургской области (1999), Полюсная карта Оренбургской области (1986), материалы администрации Адамовского района, краеведческого музея Адамовского района

Фото съемка А.А. Чибилева, П.П. Тейхриба, Т.В. Вельдиковского

Адрес Института степи УрО РАН: 460000, г. Оренбург, ул. Пионерская, 11.  
Телефон: (3532) 77-62-42, e-mail: orensteppe@mail.ru

Серия: Краеведческие атласы Оренбургской области под научной редакцией члена-корреспондента РАН А.А. Чибилева

© Институт степи УрО РАН, 2007

© Администрация Адамовского района Оренбургской области, 2007

© Оренбургское отделение Русского Географического общества, 2007

На переднюю обложку:

1. Комаровская степь
2. Суржа
3. Овсагон в п. Шинды
4. Гранитная гора в Шинды

УДК 908 (С470.56)  
ББК 26.891 (СРос4Ор)  
А 71

Rayon Adamowskiy Orenburger Gebiets: Landeskundeatlas / A.A. Tschibilew, T.W. Krasnowa, Kowtun S. Ju., Einführungsvortrag von P.P. Teichrib, Unter Redaktion A.A. Tschibilew. Institut für Steppe bei Uralabteilung der Russischen Akademie der Wissenschaften. Orenburg, Druckerei „Gasprompetschat“, 2007. — 36.

Bildatlas für Landeskunde ist dem Natur- und historisch-kulturellen Nachlaß des Adamowskiy Rayons Orenbrger Gebiets gewidmet. Im Atlas wird über Ressourcen, Wirtschaft und Bevölkerung berichtet.

Dieser Atlas ist zur Ausgabe von wissenschaftlichen Beirat des Instituts für Steppe bei Uralabteilung der Russischen Akademie der Wissenschaften empfohlen.

Autoren:

Tschibilew A.A. - korrespondierendes Mitglied der Russischen Akademie der Wissenschaften.  
Krasnowa T.W. - Doktor Geographie.  
Kowtun S.Ju. - Forscher.  
Sokolov A.A. - Forscher.

Die Übersetzer: Chimya, Gerus N.N.

Beratung von:

Teichrib P.P. — Kreisleiter Adamowskiy  
Pawlentschik W.M. — Doctor Geographie

Design, Modell, Umbruch — Kowtun S.Ju.

Bei Vorbereitung Landeskundeatlases sind verwendet Buch „Naturlicher Nachlass Orenburger Gebiets“ (Tschibilew, 1996), Geographischer Atlas Orenburger Gebiets (1999), Rodenkarte Orenburger Gebiets (1986), Angaben der Kreisverwaltung Adamowskiy, Angaben des Landeskundemuseums des Adamowskiy Rayons.

Foto von A.A. Tschibilew, P.P. Teichrib.

Inhaltsaufwurf und Kartenvorbereitung — S.Ju. Kowtun, W.M. Pawlentschik

Anschritt: Russland, 460000, Orenburg, Pionerskaja Str. 11, Institut für Steppe bei Uralabteilung der Russischen Akademie der Wissenschaften

tel.: (3532) 77-62-42, e-mail: orensteppe@mail.ru





ОРЕНБУРГ 2007