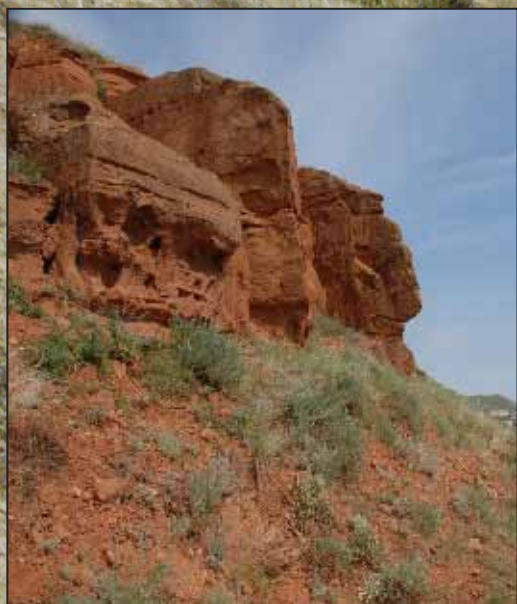


# АСЕКЕЕВСКИЙ РАЙОН ОРЕНБУРГСКОЙ ОБЛАСТИ



КРАЕВЕДЧЕСКИЙ АТЛАС

На степных оренбургских просторах,  
Где в посадках раскидистый клён,  
Затерялся в холмах и долинах  
Асекеевский хлебный район.

Районов много есть в округе,  
Но мне дороже мой район.  
Живут прекрасные здесь люди,  
В которых с детства я влюблён.

На пшеничных полях, как на море,  
За волною катится волна.  
И умыты колосья росой,  
С неба ласково светит луна.

Родники ключевою водою  
Напоят косарей в жаркий день,  
И лесные поляны с травой  
Так и манят в прохладную тень.

На степных оренбургских просторах,  
Где в посадках раскидистый клён,  
Затерялся в холмах и долинах  
Асекеевский хлебный район.

Пусть нам дарит земля урожай,  
Вместе с ними рассвет и покой,  
Чтобы русский, чуваш и татарин  
Жили дружной, большою семьёй.

Александр ЗАХАРЧЕНКО



## Дорогие друзья!



**В**ам представляется краеведческий атлас Асекеевского района Оренбургской области. Надеюсь, что он будет вам полезным и интересным. В атласе рассказывается о земле асекеевской, о крепких узах, которые связывают людей разных национальностей, проживающих на ней, о нашей удивительной природе.

Уверен, что данное издание найдет своего читателя, поможет ему увидеть, понять и сохранить для наших детей и внуков красоту и богатство природного наследия Асекеевского края.

13 июля 1928 года в результате слияния двух волостей – Троицкой и Султангуловской, был создан Асекеевский район с административным центром в селе Асекеево, расположенном в 330 км от областного центра. По территории района проходит Транссибирская железнодорожная магистраль, с тремя станциями: Заглядино, Асекеево, Филипповка.

Расположенный на северо-западе Оренбургской области, наш район граничит на севере с Абдулинским, на востоке – с Матвеевским, на западе – с Бугурусланским, на юге – с Грачевским и Бузулукским районами.

Протяженность района с севера на юг – 67 км, с запада на восток – 45 км, площадь – 240 тыс. гектар.

Район имеет статус муниципального образования, включает в себя 21 сельское поселение, 59 населенных пунктов.

Труженики села выращивают на полях хлеб, производят молоко, мясо. Район на протяжении многих лет занимает ведущие позиции по области в полеводстве. Несмотря на трудности, в аграрном секторе района сохранился неплохой производственный потенциал. Действуют ремонтные мастерские, машинные дворы, мехтока.

Полный комплекс работ по дорожному строительству выполняет дорожный ремонтно-строительный участок. Меняется архитектурный облик райцентра, сел. Ведется благоустройство улиц, пешеходных зон, площадей.

Замечательные люди трудятся у нас в сфере образования, здравоохранения, культуры, различных организациях и предприятиях. Все больше асекеевцев становятся сторонниками здорового образа жизни. Сотни сельчан регулярно занимаются в различных спортивных секциях, кружках, участвуют в спартакиадах, турнирах.

Асекеевцы с оптимизмом смотрят в будущее. Верю, что непосредственное общение с асекеевцами, знакомство с нашим районом, его историей будет для Вас более интересным и приятным.

Добро пожаловать на нашу Асекеевскую землю.

Глава района

Н.И. Макаров

# ПРИРОДНЫЕ УСЛОВИЯ И ЛАНДШАФТЫ

## ГЕОГРАФИЧЕСКОЕ ПОЛОЖЕНИЕ

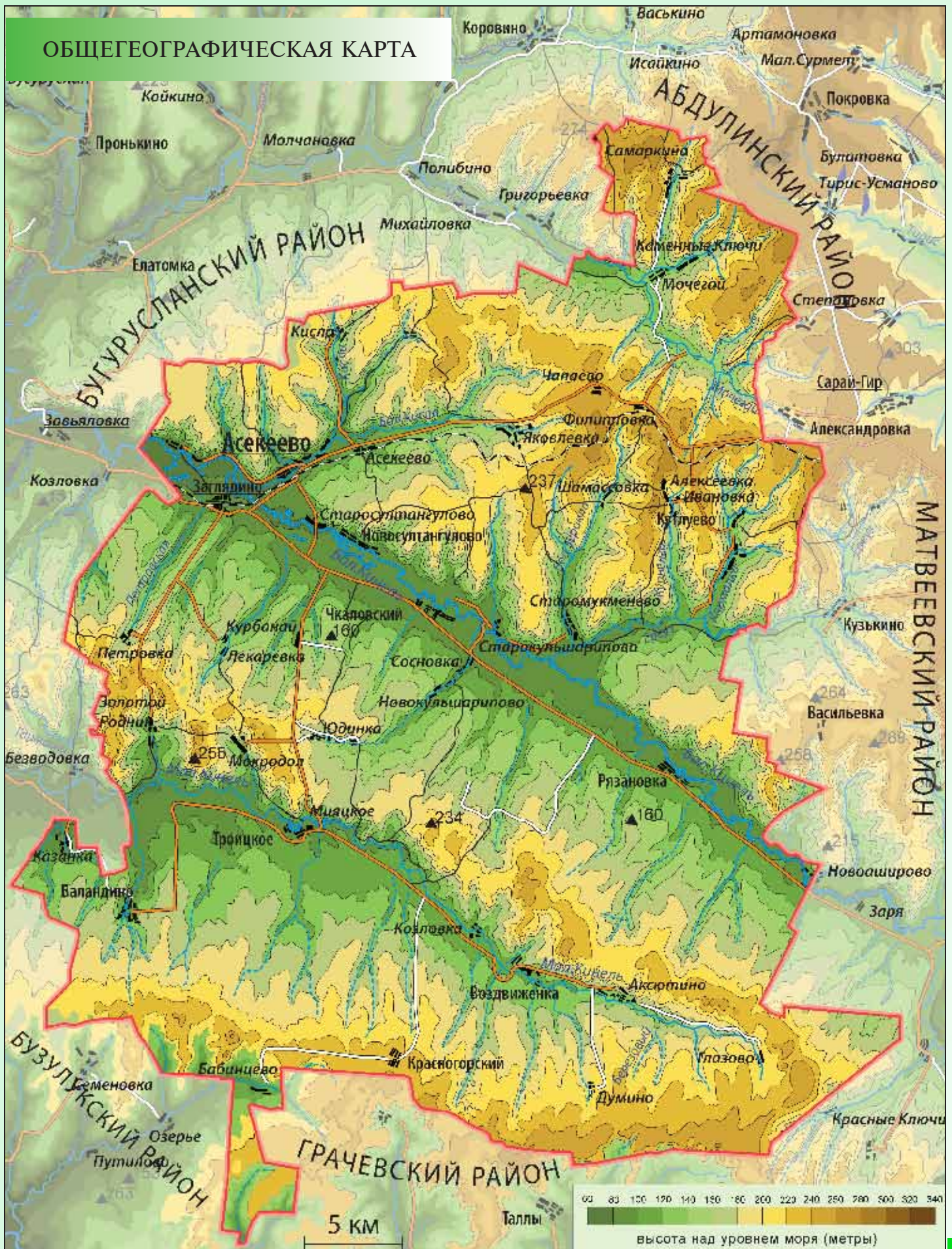
Асекеевский район расположен на северо-западе Оренбургской области и занимает площадь 239,605 тыс.га, или 1,85% от территории области. Протяженность границ составляет около 340 км. Район вытянут с севера на юг на 70 км, с запада на восток – на 55 км. Крайние точки района имеют следующие координаты: северная – 53°47' с.ш., 53°08' в.д.; южная – 53°08' с.ш., 52°44' в.д.; западная – 53°20' с.ш., 52°32' в.д.; восточная – 53°15' с.ш., 53°22' в.д.

На его территории прослеживаются природные границы между лесостепью и степью, между Бугульминско-Белебеевской возвышенностью и Общим Сыртом.

Преобладающие сыртово-увалистые лесостепные ландшафты с сохранившимися на междуречьях и их склонах смешанными лесными массивами (дуб, клен остролистный, липа, береза) на типичных черноземах к югу от Малого Кинеля сменяются разнотравно-типчакowo-ковыльными степями на черноземах обыкновенных и сельскохозяйственных землях на их месте.



# ОБЩЕГЕОГРАФИЧЕСКАЯ КАРТА



Несмотря на значительную расчлененность рельефа в районе значительна доля пахотных угодий (65%), сенокосы и пастбища занимают 25%, а современная лесопокрытая площадь составляет около 2,3% территории района.

Асекеевский район граничит на западе и северо-западе с Бугурусланским, на востоке – с Матвеевским, на юге – с Грачевским районами; на северо-восточную часть приходится короткий отрезок границы с Абдулинским районом.



## ГЕОЛОГИЧЕСКОЕ СТРОЕНИЕ И РЕЛЬЕФ

На большей части Асекеевского района представлены породы верхнетатарского подъяруса пермской системы, лишь р.Большой Кинель вскрыла на всю мощность нижнетатарский подъярус, а местами – часть сокской свиты казанского яруса. Отложения татарского яруса входят в состав мощной красноцветной толщи, сформированной в пермское и триасовое время за счет накопления продуктов разрушения древних Уральских гор. Эта толща откладывалась в условиях озерно-речной равнины на месте современного Предуралья, Общего Сырта и Бугульминско-Белебеевской возвышенности и состоит из песчаников, глин, аргиллитов, мергелей и конгломератов.

В погребенной долине Большого Кинеля, на его пологом правобережье залегают пески и глины акчагыльского яруса неогена. Широко распространена толща сыртовых суглинков и глин, покрытых плащом четвертичных делювиальных суглинков, а по долинам рек распространены аллювиальные отложения (пески, галечники, суглинки и глины).

### Условные обозначения:

#### КАЙНОЗОЙСКАЯ ГРУППА

##### *Четвертичная система:*

1 — Q - Нерасчлененные четвертичные аллювиальные и делювиальные отложения – пески, галечники, глины и суглинки

2 — N<sub>2</sub>-Q - Нерасчлененные верхнеплиоценовые и четвертичные отложения – суглинки, глины, пески, галечники

3 — N<sub>2ak</sub> - Плиоцен. Морские отложения – суглинки, глины, пески, галечники

#### МЕЗОЗОЙСКАЯ ГРУППА

##### *Триасовая система:*

4 — T<sub>1</sub> - Нижний отдел. Молассовые отложения – пески и песчаники, конгломераты и галечники, глины

#### ПАЛЕОЗОЙСКАЯ ГРУППА

##### *Пермская система:*

5 — P<sub>2t2</sub> - Верхнетатарский подъярус. Молассовые отложения – песчаники, аргиллиты и глины, линзы конгломератов, тонкие прослои известняков

6 — P<sub>2t1</sub> - Нижнетатарский подъярус. Молассовые отложения – песчаники, аргиллиты, и глины, линзы конгломератов, тонкие прослои известняков, линзы медистых песчаников и конгломератов

7 — P<sub>2kz2</sub> - Нижнеказанский подъярус. Глины, известняки, мергели, песчаники, медистые алевролиты и глины, брекчии и конгломераты

# ГЕОЛОГИЧЕСКОЕ СТРОЕНИЕ



УСЛОВНЫЕ ОБОЗНАЧЕНИЯ:

- |   |  |   |  |   |  |   |  |
|---|--|---|--|---|--|---|--|
| 1 |  | 3 |  | 5 |  | 7 |  |
| 2 |  | 4 |  | 6 |  |   |  |

5 KM

Рельеф района характерен для западной части области, здесь отчетливо наблюдается асимметрия речных долин и междуречий. Склоны южной и юго-восточной экспозиции – короткие и крутые, иногда обрывистые с превышением до 100-120 м над урезом воды, северной экспозиции – длинные и пологие. Линии водоразделов обычно придвинуты к южным склонам речных долин. Территория района занимает пограничное положение между Бугульминско-Белебеевской возвышенностью и Общим Сыртом. В целом здесь господствует холмисто-увалистый эрозионный рельеф, заложенный в результате общего тектонического подъема в неогеновое время.

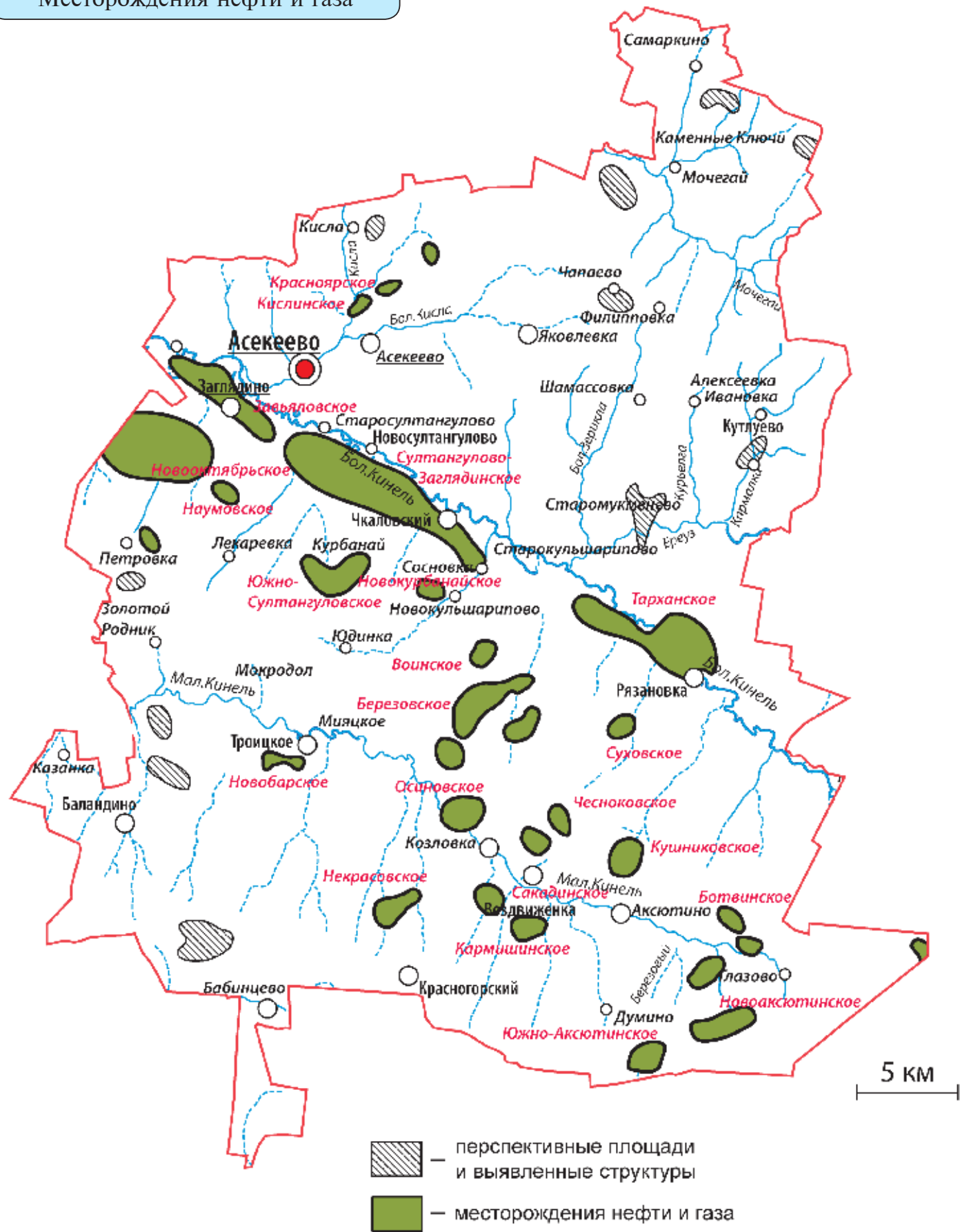


Наивысшие отметки высот, около 300 м над уровнем моря, находятся на северо-востоке района на междуречье Мочегая и Ика с его притоками, а также на водоразделе Ереуза и Мочегая у с.Алексеевка – 289 м. Низшая отметка района находится в долине Большого Кинеля, на уровне уреза воды на выходе реки из района у с. Верхнезаглядино – около 72,5 м.





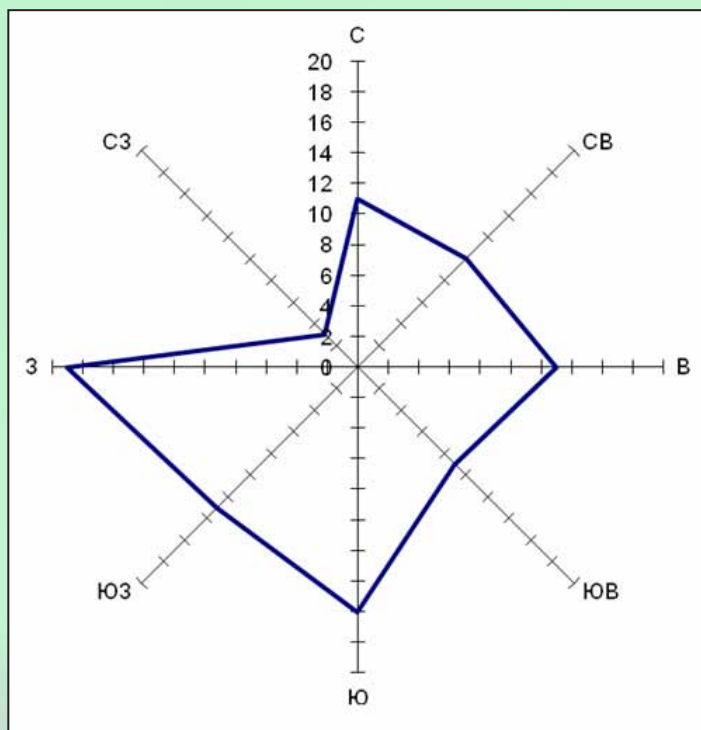
# Месторождения нефти и газа



## КЛИМАТИЧЕСКИЕ ОСОБЕННОСТИ

Для Асекеевского района, как и для всей территории области, характерен резко континентальный климат с суровыми морозными зимами и сильным зноем в летнюю пору. Господство летом континентальных тропических воздушных масс вызывает частые засухи, а воздушные массы, вторгшиеся зимой из Сибири и Восточной Монголии, вызывают продолжительные, с сильными морозами, антициклоны. Средние температуры января в районе составляют  $-14,5-15^{\circ}$ , июля  $+20-20,5^{\circ}\text{C}$ , а среднегодовые показатели  $-2,5^{\circ}\text{C}$ . Безморозный период длится 109 дней, а вегетационный – в среднем 135 дней. Глубина промерзания почвы – 100-120 мм.

Большая часть осадков выпадает в летнее время (280-300 мм) в виде ливней, тогда как их среднегодовое количество составляет 390-430 мм. В течении всей зимы преобладает значительная облачность, во второй половине сезона часты метели. Снежный покров устанавливается в конце ноября, в марте его мощность достигает 50-60 см. Весна быстротечна, снеговой покров сходит уже в начале апреля.



Повторяемость (%) направления ветра  
(метеостанция с.Троицкое, Асекеевский район)



## ГИДРОГРАФИЧЕСКАЯ СЕТЬ

**П**оверхностные воды образуют реки бассейна Волги, общее направление поверхностного стока – с юго-востока на северо-запад.

Наиболее крупная река – Большой Кинель – правый приток Самары, является транзитной и имеет протяженность 437 км, в том числе в пределах района – около 66 км. Средняя ширина реки составляет 8-12 м, глубина – от 1,5 до 3 м, скорость течения – 0,2 м/сек.

Малый Кинель берет начало на юго-востоке района у с.Глазово, а из общей протяженности в 201 км на Асекеевский район приходится 62 км. Северная часть района дренируется транзитной рекой Мочегай (17 км) и ее притоками.

Из других водотоков следует отметить правые притоки Большого Кинеля – Усман, Кисла и Ереуз с притоками притоки Большая и Малая Зерикла, Кармалка, Курелга, Каменный Мостик. Левобережные притоки Большого Кинеля (Харитоновка, Яновка, Аксютинский) и Малого Кинеля (Ботвинка, Березовый, Лампиевка, Чесноковка, Осиновский, Родниковский, Барская, Солянка) большей частью пересыхающие.

Реки замерзают в конце ноября – начале декабря, вскрываются в середине апреля; толщина льда достигает 50-70 см. Весеннее половодье продолжается 7-12 дней, уровень воды повышается в среднем на 2-3 м. Меженный уровень устанавливается в августе – начале сентября.

На правобережных склонах речных долин характерны многочисленные родники, относящиеся к водоносному комплексу отложений татарского яруса пермской системы.

Для поймы Большого Кинеля характерны старичные озера – Лесное, Баранье, Елховое, Шойколь, Большое, Старый Кинель и многие другие.

В районе находится довольно много искусственных водоёмов, сооруженных на постоянных и временных водотоках для целей водопоя скота и для рыбозаведения.



## ПОЧВЕННЫЙ ПОКРОВ

Почвенный покров в районе представлен преимущественно черноземами типичными и обыкновенными. Почвообразующие породы элювиального происхождения занимают преимущественно водораздельные пространства и характеризуются глинистым и суглинистым составом; делювиальные отложения склонов – щебенчато-суглинистые. В целом, юг лесостепной зоны характеризуется благоприятными биопродуктивными и гидротермическими условиями для формирования черноземных почв, богатых органическими веществами и элементами питания.

Типичные черноземы занимают большую, северную, часть территории. Они представлены чередованием остаточно-карбонатных маломощных малогумусных разновидностей на покатых правобережных склонах долин Малого и Большого Кинелей, Мочегая и среднегумусных мощных и среднемощных черноземов на пологих левобережных склонах.

На левобережной террасе Малого Кинеля получили развитие черноземы обыкновенные остаточно-луговые, а южнее, на водоразделе с рекой Боровкой – черноземы обыкновенные преимущественно среднегумусные среднемощные.

В лесных массивах отдельными контурами отмечаются темно-серые лесные почвы.

В результате расчленения возвышенностей почвы покатых и крутых склонов речных долин подвержены плоскостной и линейной эрозии, что привело к образованию сильноэродированных черноземов. В поймах рек в условиях дополнительного увлажнения сформировались лугово-черноземные почвы под лугово-степной растительностью.

Сельскохозяйственные угодья занимают 179,35 тыс.га (или 78% от площади района), из них 81% приходится на пашню (145,5 тыс.га), остальные земли заняты многолетними насаждениями, сенокосами, пастбищами, лесами, водными объектами.



# Почвенный покров



## Типы и подтипы почв:

- черноземы типичные
- черноземы типичные остаточно-карбонатные
- черноземы типичные остаточно-луговые
- черноземы обыкновенные
- аллювиальные
- дерновые насыщенные

## Почвообразующие породы:

- ▲
 глинистые и тяжелосуглинистые каменистые, щебнистые, хрящеватые
- ▲
 известняки и другие карбонатные
- глинистые и тяжелосуглинистые

**В**одораздельные пространства района практически полностью заняты пашней, в связи с чем естественная растительность сохранилась, главным образом, на участках с расчлененным холмисто-увалистым рельефом, на придолинных склонах постоянных и временных водотоков. Здесь характерны разнотравно-ковыльные сообщества, сменяющиеся на крутых приречных склонах каменистыми степями. Разнообразие экологических условий обуславливает доминирование в степных растительных сообществах различных видов злаковых: ковыли Лессинга, Залесского, волосатик (тырса), перистый, красивейший, а также тонконог, типчак. Для степного разнотравья характерными видами являются тысячелистник обыкновенный, полынь австрийская, грудница шерстистая, шалфей степной и поникающий, коровяк фиолетовый, ноня темная, подмаренник русский, адонис весенний и волжский, люцерна, многочисленные виды астрагалов.

В условиях лучшей влагообеспеченности – в понижениях, на опушках лесов – в растительности начинают преобладать мезофитные виды злаковых (вейник наземный, зубровка душистая, тимофеевка луговая) и разнотравья (клевер горный, подорожник большой, лабазник шестилепестный, душица обыкновенная, зверобой продырявленный, земляника зеленая, рябчик русский, тимомян Маршалла, василек русский и многие другие).

Естественная лесистость района составляет около 2,3%, лесами занято 5,2 тыс.га. Большая часть лесов представлена байрачными березово-осиновыми колками и приводораздельными дубово-вязовыми массивами с примесью клена остролистного, липы мелколистной и других пород. Для лесных опушек характерны заросли степных кустарников: шиповник, вишня степная, карагана кустарниковая, миндаль низкий, спирея городчатая и зверобоелистная. Травяной ярус обычно образуют папоротники, сныть обыкновенная, костяника, ландыш майский. Наиболее крупный лесной массив Обуховский Лес расположен на западе района близ села Золотой Родник.

На территории района близ с.Петровка, а также в Обуховском лесу находятся южные форпосты естественных боров и редколесий. Лесные колки из дуба, липы, березы и осины характерны для междуречья Большого Кинеля и Мочегая около сел Шамассовка, Чапаево, Алексеевка.

Повсеместно в районе встречаются разновозрастные полезашитные полосы, основу которых составляет вяз мелколиственный, ясень, береза, клен и другие породы. На территории района сохранились остатки лесопарковых насаждений XIX века: в с.Троицком, у бывшего села Новиковка, в с.Чапаевка и его окрестностях, у с. Филипповка.



Сон-Трава



Бобовник

Современный животный мир Асекеевского района за исторический период сократил разнообразие, но в целом сохранил черты, характерные для фаунистического комплекса лесостепной зоны. Среди млекопитающих широкое распространение получили представители отряда грызунов – обыкновенный бобр, рыжеватый суслик, обыкновенный хомяк, кутора, полевки (рыжая, водяная, обыкновенная, экономка) и мыши (полевая, лесная, домовая), а также насекомоядных – обыкновенный ёж, малая и обыкновенная бурозубки. На правобережье Малого Кинеля у сел Брянчаниново, Аксютино, Глазово небольшими колониями обитает степной сурок. Хищные представлены семейством куньих (барсук, ласка, горноста́й, лесная куница, норка американская), обыкновенной лисицей. Повсеместно в районе встречаются зайцы беляк и русак, кабан, косуля, лось.



Среди редко встречающихся видов следует отметить благородного оленя, обыкновенную белку, волка, рысь, хомячка Эверсманна.

Фауну птиц составляют около 150 видов. В пойменных и водораздельных лесах гнездятся ворон, кобчик, пустельга, желна, большой пестрый дятел, тетерев. Для открытых ландшафтов района характерны полевой жаворонок, чибис, серая куропатка. На водоемах гнездятся кряква, серая утка, чирок-свистунок, лысуха, большая выпь, серая цапля, озерная чайка. Из редких видов орнитофауны, гнездящихся в районе, необходимо отметить могильника, большого подорлика, дербника, филина. В конце XIX - начале XX века птиц района изучал местный естествоиспытатель – землевладелец А.Н. Карамзин.



Рептилии представлены прыткой и живородящей ящерицами, степной и черной гадюкой, обыкновенным ужом; очень редки ветреница и медянка. На территории района обитают такие виды амфибий, как обыкновенный тритон, озерная лягушка, жерлянка, серая жаба.



Важнейшими объектами любительского рыболовства в районе являются представители карповых – лещ, карась, сазан, жерех, голавль, язь, подуст, плотва. Широкое распространение повсеместно получили щука, окунь, судак, на глубоких плесах Большого и Малого Кинеля встречается сом. В прудах успешно разводятся карп и толстолобик.



Природное наследие Асекеевского района образуют уникальные природные объекты, среди которых выделяются живописные приречные яры. С правобережьями главных рек района, Большим и Малым Кинелем, связаны самые интересные геологические памятники. По Большому Кинелю — это Верхнезаглядинский Кинельский яр, представляющий собой сильно изрезанный гористый склон долины, обрывающийся в сторону реки крутыми «лбами». На них обнажаются красноцветные песчаники, аргиллиты, алевролиты и мергели. Это наиболее представительный участок Кинельских яров. Есть и другие примечательные красноцветные обрывы района, — Большекислинский яр и Асекеевская гора по реке Большой Кисле, а также Среднезаглядинский Кинельский яр, вершина которого — одна из лучших ландшафтных видовых точек северо-запада области.

Два геологических памятника украшают окрестности села Новосултангулово. На западной его окраине над долиной Большого Кинеля возвышается узкая гряда-гребень — гора Карабиетау с выходами мощного (до 8 м) пласта красноцветного песчаника, так называемой аманакской свиты татарского яруса пермской системы. Для обрыва характерны классические формы выветривания — ячеи, ниши, овальные выступы. У села Новосултангулово обращает на себя внимание островерхий холм с массивным «пьедесталом» — гора Каримтау, к которой наиболее подходят оренбургские географические термины — «шишка» или «шихан».

Еще два шихана — Рязановская «Джомолунгма» высотой 224,5 м и Брянчаниновская Шишка, расположенные у одноименных сел на правобережье Большого и Малого Кинеля, являются очень заметными ландшафтными ориентирами района и видовыми точками. В полутора километрах к юго-востоку от села Рязановка по левому берегу Большого Кинеля выделяется Рязановский яр — опорный разрез неоген-четвертичной, так называемой сыртовой толщи известковистых суглинков, мощность его около 8 м. Близ села Тарханы на правом берегу Большого Кинеля привлекает внимание Тарханский яр — опорный геологический разрез пестроцветных аргиллитов, песчаников, мергелей и известняков, относящихся к казанскому ярусу пермской системы.







Дополняет геологическую летопись Асекеевского района Бабинцевский яр на реке Кондузле. Этот обрыв высотой 35 м находится на крайнем юге района близ п.Огонек, в серых песчаниках установлено медное оруденение в виде налетов медной зелени. В разрезе обнаружены остатки пермских наземных позвоночных: котилозавров, парейазавров и др.

Основные выходы грунтовых вод района относятся к водоносному комплексу татарского яруса перми. Наиболее крупные из них — Золотой родник, оборудованный источник к востоку от одноименного села, родник на правом берегу Малого Кинеля у села Мияцкого, родник у с. Кзыл-

Юлдуз, родник на правом берегу р. Большая Кисла у с. Яковлевка и другие.

В пойме Большого Кинеля к востоку от железнодорожного моста находится озеро Шойколь. Эта старица — полная меандра, имеет вид кольца диаметром 600 — 700 м, внутри которого чудесный уголок пойменного леса из дуба, вяза, липы, белого тополя, ветлы. В левобережной части поймы Большого Кинеля против села Старосултангулово расположено озеро Большое — старица длиной 800 и шириной 50 м — прекрасное место для рыбной ловли и отдыха. Природной достопримечательностью района является водосброс на ручье Вязовом в 4 км к северо-востоку с.Верхнезаглядино в виде каскада небольших водопадов.

На холмах междуречья двух Кинелей сохранился уникальный лесной массив Обуховский лес — участок смешанного леса восточноевропейского типа с фрагментами соснового бора и широколиственного леса из дуба, клена остролистного, липы, березы и вяза. Мощные сосны 150-летнего возраста высотой до 30 м и диаметром более полуметра чудом уцелели в этом укромном уголке оренбургской природы. Обуховский лес служит продолжением подобных лесных урочищ по Малому Кинелю в Бугурусланском районе. В совокупности эти форпосты среднерусской лесостепной природы играют важную роль в сохранении ландшафтного разнообразия и заслуживают должной охраны.

Своеобразными реликтами сосновых боров этого края являются Петровские одиночные сосны, разбросанные по сыртовому междуречью близ сел Петровка и Золотой Родник. Их возраст составляет 150-250 лет, высота — 17-25 м, диаметр — 30-60 см.

Север Асекеевского района в бассейне Мочегая украшает Средний Артыкульский овраг. Это сложное урочище объединяет среднюю и верхнюю части разветвленной балки с выходами



ключей, бьющих у подножия обнажений красноцветных и сероцветных песчаников верхней перми. Для урочища характерны глубокие лесистые лога с участками дубового, березового и липового леса, культурами сосны и березы, живописными лугово-разнотравными опушками и чистоводными ручьями. В лесах Артыкульского оврага обитают лось, косуля, барсук, гнездятся орел-могильник, большой подорлик, ворон, обыкновенный канюк.

К числу несомненных природных феноменов Оренбургской области относятся урочища Большое и Малое Лебединое, расположенные на высоком междуречье в 3 км к северо-востоку от села Троицкого. Они представляют собой степные блюдца-западины диаметром соответственно 600 и 300 м. Во влажные годы в этих западинах разливаются озера, привлекающие многочисленных водоплавающих птиц, в том числе лебедей, а в более сухие — это кочкарно-травянистые болота с небольшими мочажинами, где гнездятся утки, кулики и луни.

Лесокультурные памятники района — это Новиковские Садки, представляющие собой остатки садово-парковых насаждений конца XIX века на бывшей барской усадьбе, лесопарки в с.Троицком, а также у с.Чапаево. В лесонасаждениях конца XIX века сохранились кольцевые посадки сирени, внутри которых высятся одиночные маячные сосны и отдельные деревья бывших яблоневых садов. Большинство лесопарков района были созданы на усадьбах местных землевладельцев Карамзиных.

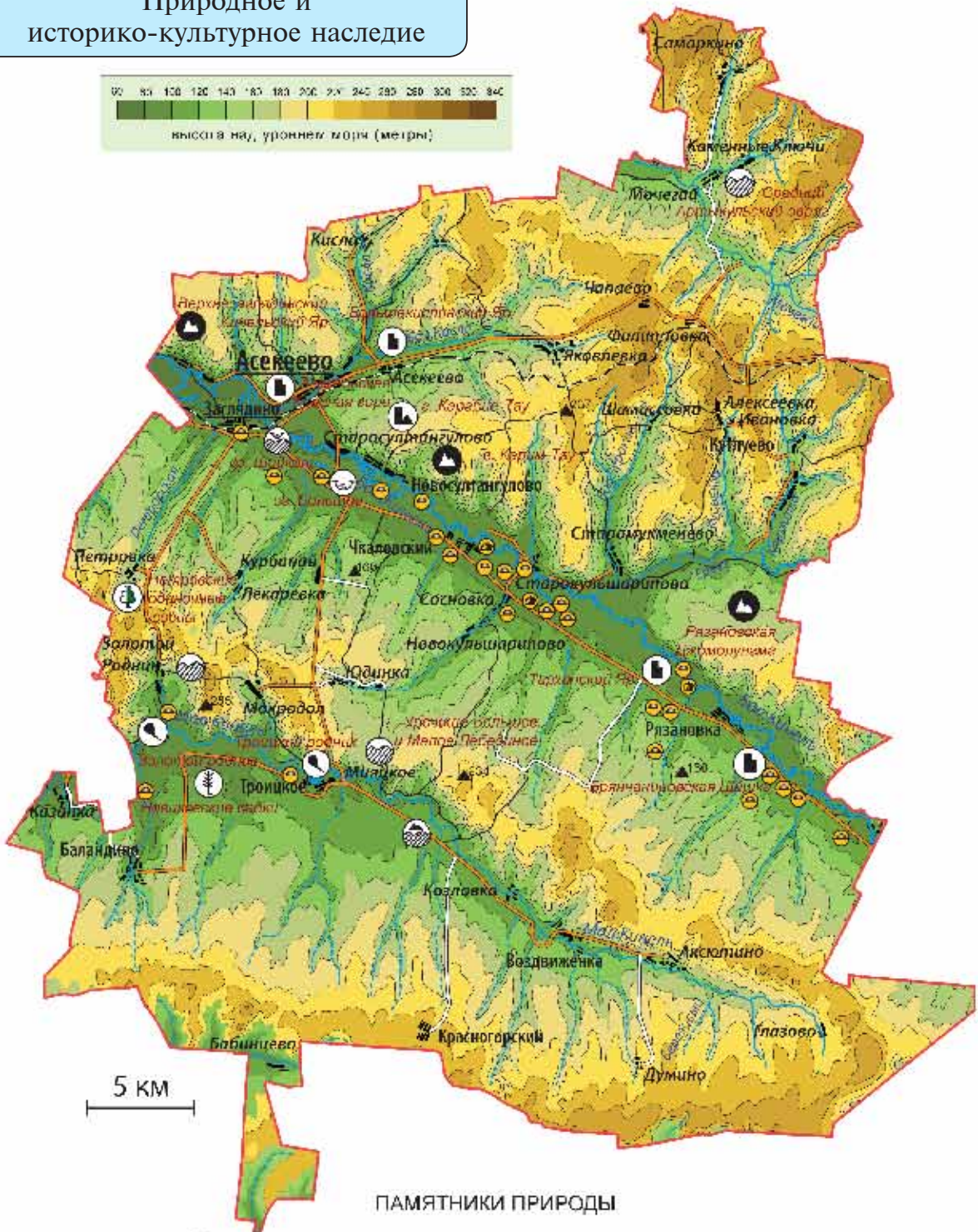
Охрана перечисленных выше объектов позволит сберечь неповторимые черты природы района, сохранить в местном ландшафте то, что делает его неповторимым.



Вяхирь



# Природное и историко-культурное наследие



5 км

## ПАМЯТНИКИ ПРИРОДЫ

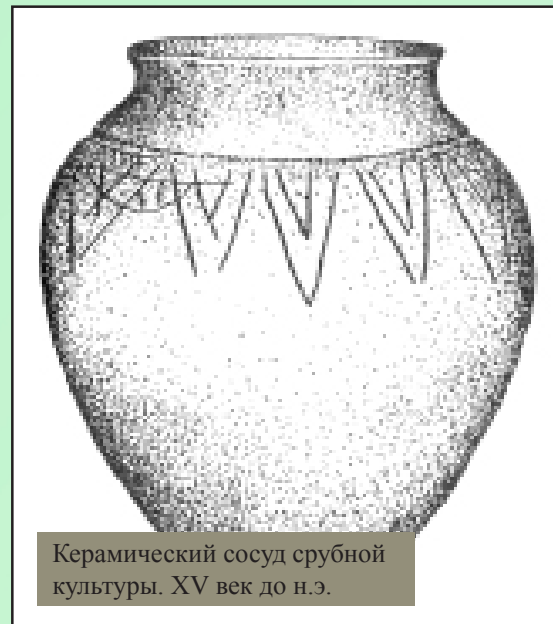
- |                      |   |                             |                               |
|----------------------|---|-----------------------------|-------------------------------|
| Геологические:       |   | Ландшафтные и ботанические: |                               |
|                      | геоморфологические                                |                             | ландшафтные                   |
|                      | геологические (опорные стратиграфические разрезы) |                             | ландшафтно-геоморфологические |
|                      | геолого-геоморфологические                        |                             | ландшафтно-гидрологические    |
| Гидрологические:     |   |                             | ботанические                  |
|                      | родники   |                             | песокультурные                |
|                      | озера   |                             |                               |
| Историко-культурные: |   |                             |                               |
|                      | курганные могильники                              |                             | древние поселения             |

# ИСТОРИЧЕСКИЙ ОЧЕРК

## АРХЕОЛОГИЧЕСКОЕ НАСЛЕДИЕ

Территория среднего и верхнего течения Большого Кинеля была заселена людьми современного физического облика в эпоху от 20 до 50 тысяч лет тому назад. В это время на территории степей северной Евразии существовал уникальный ландшафт, напоминающий современную полусаванну, природа отличалась колоссальным биоразнообразием. Четыре основных вида животных, включая мамонтов, носорогов, ширококорогих бизонов и лошадей дополняли 30-40 других видов крупных млекопитающих, включая гигантского и благородного оленя, верблюда, кулана. На территории Асекеевского района известно несколько местонахождений мегафауны этого периода. К сожалению, ни одной стоянки древних людей пока не найдено, хотя южнее, в окрестностях села Лабазы Курманаевского района археологами Института степи УрО РАН в 2006 г. были обнаружены две первые на территории Оренбургской области верхнепалеолитические стоянки.

Глобальная экологическая катастрофа, связанная с Осташковским оледенением (20-14 тыс. лет назад), уничтожила или вытеснила крупных животных и сократила биоразнообразие северной Евразии. Начиная со времени мезолита – среднего каменного века (от XIV до VIII тыс. лет назад) на территории района формируются природные условия, близкие к современным. Из Волго-Донского региона и северного Прикаспия мигрирует новая волна охотников и рыболовов. В материальной культуре этого населения нет следов преемственности с артефактами предшествующего периода. Специальных разведок стоянок неолита (новый каменный век, IV-V тыс. до н.э.) и энеолита (меднокаменный век, V-VI тыс. до н.э.) на территории Асекеевского района, к сожалению, не проводилось. На западе района случайно обнаружено каменное шлифованное тесло-топор энеолитического возраста. Позднее, в бронзовом веке, в III-II тыс. до н.э., территория района была довольно плотно заселена носителями древнеямной и срубной археологических культур. Значительная часть курганных могильников, расположенных по краю первой надпойменной террасы Большого Кинеля, относится именно к этому времени, курганы водоразделов – к более позднему времени (ранний железный век, скифо-сарматская эпоха, I тыс. до н.э. – начало I тыс. н.э.). Носители срубной археологической культуры являлись скотоводами, разводили преимущественно крупный рогатый скот и лошадей. Своим происхождением эта культура связана с районами современного восточного Оренбуржья, юга Челябинской области и сопредельной территории Казахстана, где зафиксированы городища воинственных носителей синташтинской культуры начала позднего бронзового века (XVIII-XVI века до н. э.). Наиболее известные городища этой культуры – Аркаим (Большекараганское) на юге Челябинской области и Аландское (Солончанское) в Кваркенском районе Оренбургской области. Миграция этого населения в форме военной экспансии и положила начало формированию срубной археологической культуры. Основу населения составили «высокочерепные», сравнительно узколицые европеоиды со средиземноморскими антропологическими признаками. В чертах отдельных



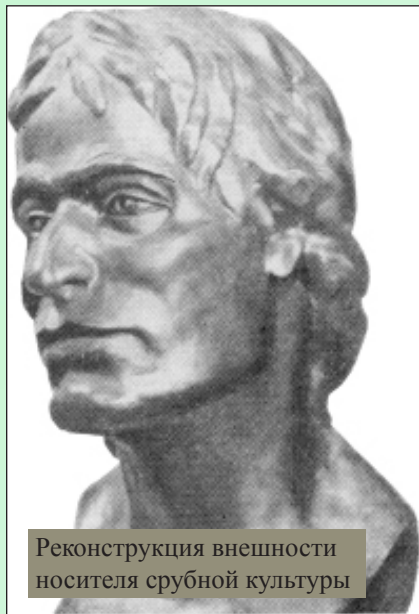
Керамический сосуд срубной культуры. XV век до н.э.



Сарматский акинак. II век до н.э.

представителей этой культуры чувствуется примесь уралоидной расы с мелкими чертами лица и «круглоголовыми» черепами. Срубная археологическая культура выделена в начале XX века археологом В.А. Городцовым на основе систематизации археологических памятников эпохи бронзы юга России. В Оренбургской области курганы и поселения срубной археологической культуры выявлены в основном к западу и северо-западу от долины Урала.

Их восточными соседями являлись носители алакульской археологической культуры (названа по озеру Алакуль в черте современного города Челябинска). В 1981 году археологической экспедицией Оренбургского педагогического института под руководством Н. М. Ледяева при участии С.В.Богданова были проведены раскопки пяти курганов V и IV курганных могильников, расположенных в 5-6 км к юго-востоку от села Рязановка. Курганы находились на первой надпойменной левобережной террасе Большого Кинеля. Диаметры насыпи составляли от 12 до 30 м, высота – от 0,3 м до 1 м. Основу каждого кургана составляли захоронения срубной культуры с останками взрослых людей и подростков, помещенных в погребения в положении «скорченно» на левом боку головой к северу или северо-востоку. Подобное положение археологи называют позой адораций, т.е. «моления»: обрядовая позиция имитирует положение стоящего на коленях человека со сведенными пред лицом кистями. Останки покойных практически всегда ориентировали лицом к солнцу в зените. В погребениях помещались куски мела, останки также могли окрашиваться порошком толченого мела. Возле черепа помещались плоскодонные глиняные сосуды ручной лепки с геометрическими орнаментами. В погребениях Рязановских курганов



Реконструкция внешности носителя срубной культуры

обнаружено несколько выразительных острореберных глиняных сосудов ручной лепки с примесью раковины и шамота (толченая керамическая крошка). Сосуды украшены лаконичными орнаментами из рядов вдавлений полый костью зубчатым штампом, а также заполненных треугольников. Сосуды обладают диагностическими признаками раннего («покровского») периода срубной культуры и датируются XVI-XV в. до н.э.. На западе Оренбургской области срубная культура просуществовала вплоть до начала последней четверти II тысячелетия до н.э. и была сметена пришельцами из лесного и лесостепного Зауралья. Большинство срубных поселений в западных районах Оренбургской области погибло в огне пожаров, свидетельством драматических событий этого времени стало Покровское селище на левобережье Самары, где выложенные камнем колодцы были забиты останками обитателей этого селища, со временем аналогичные поселения будут выявлены и на территории Асекеевского района. Впускные погребения Рязановских курганов относятся к скифо-сарматской эпохе и датируются III-II веками до н.э. В захоронениях встречены достаточно типичные вещи ираноязычных кочевых сарматов. Внутри узкогорлого горшковидного сосуда из погребения 4 кургана 14 V Рязановского могильника находились позвонки барана, а рядом с сосудом – однолезвийный железный нож с изогнутой спинкой. Останки сарматов, захороненных в Рязанских курганах, располагались в прямоугольных ямах вытянуто на спине головой к югу и юго-западу.



Татары. Гравюра XVIII в. из книги И.И. Георги.

Ираноязычные кочевники обитали на территории нашего края вплоть до гуннского нашествия III-IV веков н.э. Начиная с этого времени, вплоть до вхождения нашего края в состав Российской Империи в степном Приуралье обитали кочевники-тюрки. Наиболее заметный след оставили кипчаки – половцы. С территории Асекеевского района из окрестностей с. Брянчаниново происходит кипчакское изваяние («каменная баба»), хранящаяся в Бугурусланском музее. Подобные изваяния устанавливались в святилищах кипчаков в IX-XII в., вероятно они изображали обожествленных предков.

В начале XVIII в. Самарское Заволжье представляло собой настоящее «дикое поле», где господствовали кочевники – башкиры и калмыки, совершавшие регулярные набеги на крепости и села поволжской окраины России. Для борьбы с этим бедствием строится ряд оборонительных линий и «засечных черт». В 1732 г. началось строительство Новой Закамской линии, которая протянулась от Алексеевска (ныне пригород Самары) до р. Кичуй. С 1736 г. начинается сооружение Самарской линии – так возникли Красносамарская, Борская, Бузулуцкая, Тоцкая и другие крепости. Но «угол» между двумя укрепленными линиями, в котором оказались Большой Кинель и Малый Кинель, по-прежнему оставался нежилым «диким полем», где селиться было небезопасно. И только после образования Оренбургской губернии в 1744 г., когда земли между реками Сок, Белая, Самара, населенные башкирскими племенами, окончательно вошли в состав Российского государства, началось заселение нынешней территории Асекеевского района. Необходимо отметить, что оно с самого начала проходило на многонациональной основе.

К самым старым населенным пунктам района относятся Асекеево, Старосултангулово, Старокульшарипово, Старомукменево. Все они считаются татарскими поселениями. В местных же народных преданиях говорится о том, что эти села были основаны в XVIII в. башкирами кипчакского и тамьянского родов и получили свои названия по имени башкирских старшин – Асекея, Султангула, Кульшарыпа и Мукмена. Позже, с подселением в них татар, башкиры постепенно переняли татарский язык и стали считаться этническими татарами. В какие именно годы возникли указанные села, сказать трудно, но не позже 70-80-х годов XVIII в. Например, в июле 1769 г. отряд Оренбургской академической экспедиции под руководством Николая Рычкова, сына первого члена-корреспондента Академии наук П.И. Рычкова, двигаясь из Бугуруслана вверх по Большому Кинелю, посетил две небольшие башкирские деревни – Салтангулово и Кульшарыпову. А нынешнее село Асекеево впервые упоминается в 1781 г.

В этот же период на территории современного Асекеевского района появляются русские поселения, основанные крепостными крестьянами: Новиковка (1772 г.), Кисла (1777 г.), Троицкое (1792 г.). Это было связано с наделением свободной землей отставных чиновников и армейских офицеров, которые начали переводить на кинельские берега своих крепостных. В первые два-три десятилетия XIX в. появились новые поселения крепостных крестьян: Поповка, Безводовка, Александровка, Хлебодаровка.

Первые поселения русских государственных крестьян в пределах района возникли в конце XVIII – начале XIX в. Наиболее старинным из них является нынешнее село Верхнезаглядино, основанное старообрядцами – русскими и мордовскими крестьянами. В 1795 г. в деревне Раскольниковичей (так оно именовалось вначале) значился 41 человек мужского пола. Позже к ним подселились крестьяне из Тамбовской и Курской губерний. В первые десятилетия XIX в. тамбовскими переселенцами основаны также села Ивановка (по-местному Кармалка), Баландино, Воскресеновка и др. В 20-е годы XIX в. однодворцы Воронежской губернии во главе с поверенным Федором Аксютиним в числе 38 душ мужского пола купили землю у помещика Тоузакова, владельца с. Троицкого, и на купленной земле основали современное село Аксютино.

Из населенных пунктов с мордовским населением наиболее старинным является село Алексеевка (центр сельсовета). Оно основано в 1781 г. «новокрещенной» мордвой-эрзей во главе с Яковом Савельевым и Сергеем Карповым на землях башкир-тархан деревни Асекеевой. В 1811 г. тарханы



Памятник войнам

разрешили подселиться в эту деревню 15 мужчинам «из мордвы новокрещен» деревни Боклы нынешнего Бугурусланского района с оплатой по 1 рублю 50 копеек в год. Тарханы разрешают пользоваться землей по речкам Кармалка и Кисла до межи помещика Филипповича, «довольствоваться хлебопашеством, санными покосами, дровяным лесом, хмелевым щипаньем». Мордовскими переселенцами также основаны села Мартыновка, Алексеевка (по местному Зорькино) и др.

Единственным крупным населенным пунктом с чувашским населением является село Самаркино. Оно основано новокрещеными чувашами, перешедшими в 1787 г. из села Никольского бывшего Бузулукского уезда Самарской губернии. Позже к ним подселились в 1791 г. чуваша из сел Ибрайкина и Султангулова современной Самарской области, а в 1794 г. из деревни Новой Геранькиной, также Самарской области.

Старинным исконно татарским поселением является село Кутлуево. Оно основано в 1790 г. тептярями из села Староякупово нынешнего Матвеевского района. В 1795 г. в ней числилось 113 жителей. Многочисленные поселки с татарским населением появились позднее, в XIX-XX вв.: Тарха-



Мемориальный комплекс в с. Асекеево



На празднике 9 мая в с. Асекеево



Празднование 9 мая

ны, Кзыл-Юлдуз, Муслимовка, Рамазан, Урняк основаны выходцами из с. Асекеево; поселки Мулланур и Курбанай – из с. Старосултангулова; поселок Игенчеляр – из с. Старомукменева и т.д.

В конце XIX – начале XX вв. на асекеевской земле появляются украинские поселки. Переселенцами из Украины было основано несколько поселков, наиболее крупным из которых был Мокродол. Основным занятием населения являлось земледелие и скотоводство, наиболее предприимчивые занимались ремеслами и торговлей, чему способствовали ежегодно проходившая в соседнем Бугуруслане крупная ярмарка и наличие тракта, связывающего Самару с Уфой.

В первую половину XIX в., в эпоху крепостного права, на территории района находилось полтора десятка мелких и

средних помещичьих имений. Наиболее известным дворянским родом являлся род Карамзиных. На территории Асекеевского района находились поместья внучатых племянников известного русского писателя и историка Н.М. Карамзина Владимира Николаевича (дер. Козловка) и Бориса Николаевича (хут. Ключевка) Карамзиных. Их брат Александр Николаевич Карамзин, живший в с. Полибино в нынешнем Бугурусланском районе, был известным естествоиспытателем: проводил метеорологические исследования, изучал фауну Бугурусланского уезда, занимался лесоводством. Например, до 1917 г. он успел засадить в Самарской и Оренбургской губерниях около ста гектаров лесонасаждений. Его братья всемерно помогали ему в этом благородном деле.

После отмены крепостного права многие из помещиков разорились, и их земли были скуплены местными разбогатевшими крестьянами и самарскими купцами. Лишь немногие имения в этих условиях сумели выжить и перейти на капиталистический путь развития: поместья Обухова (с. Троицкое), Брянчаниновой, Голицына (с. Поповка). Их хозяева, кроме занятия земледелием, разводили породистый скот, содержали конные заводы, имели паровые мельницы.

В 1888 г. произошло важное событие: по территории района прошла Самаро-Златоустовская железная дорога, связавшая Самару с Уфой. 8 сентября 1888 г. по ней прошел первый поезд, вскоре после этого вдоль железной дороги стали образовываться новые населенные пункты.

В начале XX в. территория, ныне занимаемая Асекеевским районом, входила в Бугурусланский уезд Самарской губернии и была распределена между четырьмя волостями: Мартыновской (центр – с. Мартыновка), Ивановской (с. Ивановка), Султангуловской (с. Ново-Султангулово), Троицкой (с. Троицкое).

Летом 1917 г., после падения самодержавия, повсеместно начался стихийный захват помещичьих земель крестьянами. Так, в сентябре 1917 г. князь Голицын подал жалобу в Главное управление милиции о том, что



Ветераны Великой Отечественной войны



крестьяне Троицкой волости отобрали у него 1225 десятин земли. В 1918 г. передел земли получил организованный характер, теперь он проводился на основе Декрета о земле. Получив землю, часть бедноты объединилась в коллективные хозяйства. На базе помещичьих имений в Мартыновке, Поповке, Козловке и других селениях были организованы коммуны.

Летом 1918 г. территория района была занята белочехами. От их рук погибло немало лиц, сочувствующих Советской власти. В начале 1919 г. сюда пришли войска адмирала А.В. Колчака. В апреле – мае 1919 г. власть сменили войска Южной группы Восточного фронта, наступавшие от Бузулука на Бугуруслан.

На вокзале станции Филипповка установлена памятная доска о пребывании здесь командующего фронтом М.В. Фрунзе.

История современного Асекеевского района началась 13 июля 1928 г., когда на первом съезде Советов был сформирован районный исполнительный комитет Советов. В состав Асекеевского района вошли Троицкая и Султангуловская волости и несколько населенных пунктов из других волостей. Численность населения нового района составила 31393 чел., количество крестьянских хозяйств – 6130. На территории района действовали 20 мельниц, 7 маслобоек, 14 крупорушек, маслосыроваренный и кирпичный заводы. Базары находились в Аксютино, Троицком и Старомукменево. Один раз в год, осенью, собиралась ярмарка в Поповке.

В конце 20-х – начале 30-х гг. XX в. на территории района проведена сплошная коллективизация, в результате которой было образовано 70 колхозов разной мощности. Например, если колхоз им. Калинина (с. Алексеевка) состоял из 257 домохозяйств, то колхоз им. Чапаева (пос. Кзыл-Юлдуз) – всего из 30. Для проведения коллективизации в помощь местным властям центр направил в район две большие группы «двадцатипяти тысячников» – шахтеров татарской национальности из Донбасса и рабочих из Москвы. В честь этих посланцев колхоз в Николаевке был назван «им. Бауманских рабочих», а колхоз в Мукменево получил название «Новый Донбасс».

В декабре 1934 г. была образована Оренбургская область, которая состояла из 52 районов. В их числе были Асекеевский и Краснопартизанский (райцентр – с. Троицкое). В апреле 1959 г. Краснопартизанский район был упразднен, а его территория передана Асекеевскому району.

В годы Великой Отечественной войны Асекеевский район давал пополнение для воинских частей, формирующихся в Абдулино, Бугуруслане, Тоцком. В действующую армию было призвано 9058 человек. С полей сражения не вернулось более 3700 воинов. Асекеевцы сражались на всех фронтах, участвовали во всех крупных сражениях. Семь уроженцев Асекеевского района получили высокое звание Героя Советского Союза. В 1985 г. в райцентре был открыт Мемориал Воинской славы, включивший в себя памятник Воину-Освободителю, Вечный огонь, бюсты земляков – Героев Советского Союза. Памятники и обелиски, сооруженные в населенных пунктах, свидетельствуют о признании их заслуг и святости незабываемой, вечной памяти о них, их делах, мужестве и бескорыстии.

**Николай Васильевич АКСЮТИН**, уроженец с. Аксютино (1916-1944). На фронте с 1942 г., капитан, командовал стрелковой ротой, освобождал Донбасс, юг Украины, Крым. За проявленное личное мужество 16 мая 1944 г. присвоено Звание Героя Советского Союза посмертно.

**Ягфар Ахметович АХМЕТШИН**, уроженец с. Кутлуево. Командир взвода десантников. Звание Героя Советского Союза присвоено посмертно 24 марта 1945 г. за успешное форсирование водной преграды и штурм укреплений противника.



Памятник героям Великой Отечественной войны  
в с. Троицкое

*Михаил Афанасьевич ЗОЛОТУХИН*, уроженец с. Баландино (1918-). Командир батальона, воевал в составе 295 стрелковой дивизии, участвовал в освобождении Таманского полуострова, Очакова, Николаева, Одессы. За подвиги в этих боях был награжден орденами Александра Невского и Красной Звезды. Звания Героя Советского Союза удостоен за бои на Днепре 3 июня 1944 г.

*Георгий Антонович КУЗНЕЦОВ*, родился в 1922 г. в с. Троицком. Осенью 1943 г. саперы под руководством старшего лейтенанта Кузнецова обеспечили переправу через Днепр передовым частям советских войск и вместе с десантниками удерживали плацдарм правобережья. Звание Героя Советского Союза присвоено 26 октября 1943 г.

*Тимофей Петрович САФРОНОВ*, родился в 1916 г. в с. Верхнее Заглядино. Ушел на фронт добровольцем в начале войны, командовал взводом разведки. За блестяще выполненное задание командования по разведке огневых точек противника 21 февраля 1945 г. удостоен звания Героя Советского Союза.

*Алексей Иванович СОКОЛОВ*, уроженец с. Петровка. На фронтах Великой Отечественной войны воевал в качестве механика-водителя танка, участвовал в освобождении Сталинграда, форсировании Днепра. В декабре 1943 г. в бою под Псковом один из советских танков застрял в болоте. Тринадцать суток старший сержант Соколов, пришедший на выручку экипажу, вдвоем с радистом вел неравный бой из осажденной машины. Соколов скончался в госпитале от тяжелых ран. Звание Героя Советского Союза присвоено 10 марта 1944 г. посмертно.

*Иван Ильич СТАРЖИНСКИЙ*, уроженец с. Баландино (1912-1980). Воевал на фронтах Великой Отечественной войны с июля 1941 г. Штурман 27 гвардейского бомбардировочного авиационного полка. К маю 1945 г. гвардии подполковник Старжинский совершил 250 боевых вылетов, сбил один вражеский самолет. Звание Героя Советского Союза присвоено 15 мая 1946 г.

В годы Великой Отечественной войны несколько сот колхозников Асекеевского района было привлечено к строительству первого в стране 160-километрового газопровода Бугуруслан – Куйбышев. Район принял, разместил и трудоустроил большое количество населения, эвакуированного из прифронтовой полосы. Всю войну в с. Троицком находился детский сад (40 детей), эвакуированный из Минска летом 1941 г. Местный совхоз во главе с директором Н.И. Подрезовым снабжал детский сад всем необходимым.

После окончания войны население вернулось к мирному труду. Колхоз им. Куйбышева (центральная усадьба – с. Старокульшарипово) Асекеевского района за постоянное перевыполнение планов по всем видам сельскохозяйственной продукции был награжден орденом Трудового Красного Знамени, а председатель колхоза Т.Т. Закиров удостоен ордена Ленина. Совхоз им. Чкалова славился успехами тонкорунного овцеводства. Здесь работал Герой Социалистического Труда Мукеш Куанышевич ДАВЛЕТОВ (1910-1973), уроженец Уральской области Казахстана. После Великой Отечественной войны М.К. Давлетов жил в пос. Чкаловском Асекеевского района, работал чабаном в совхозе им. Чкалова. Настриг шерсти с каждой тонкорунной овцы в отаре Давлетова составлял 8 кг в год, приплод составлял 125 и более ягнят на каждую сотню овцематок. Звание Героя Социалистического Труда присвоено М.К. Давлетову в 1966 г.



Группа барабанщиц на праздновании Парада 9 мая

Рассказывая об истории Асекеевского района, нельзя не упомянуть и о уроженце пос. Красногорский *Сергее Анатольевиче АМОСОВЕ*, погибшем 16 мая 1983 г. при исполнении боевой операции в Афганистане. Смешанная советско-афганская группа под руководством лейтенанта Амосова ценой своих жизней обеспечила выход батальона из ущелья на границе с Пакистаном. Звание Героя Российской Федерации присвоено С.А. Амосову посмертно.

В феврале 1996 года в райцентре села Асекеево был открыт памятник участникам локальных войн: Габбасову А.Г., Ганиеву В.В., Генералову В.Г., Махтумзянову Ф.М., Нетесанову А.Ю., Нуртдинову Р.М., Солдатову В.Н., Фазылову Р.Х., Субееву Р.Р., Бабинцеву А.В.

В послевоенный период началось активное освоение нефтяных месторождений Асекеевского района. О том, что между Волгой и Уральским хребтом есть нефть, знали давно. В XVIII в. в Заволжье находили ключи, бьющие из земных расщелин, а то и целые озера с темной вязкой жидкостью, которая «производит дух весьма противный», как писал П.И. Рычков в «Топографии Оренбургской» в 1762 году. После революции 1917 года и гражданской войны Советская власть вновь обратила внимание на нефтеносный регион между Волгой и Уралом. Летом 1930 г. видный ученый И.М. Губкин посетил Бугуруслан, по его инициативе создаются крупные поисково-разведочные экспедиции.

5 июня 1937 г. началось бурение скважины № 1 в конце улицы Пионерской города Бугуруслана. Из песчаников уфимского яруса верхний перми был получен приток нефти до 10 тонн в сутки. Анализы показали высокое качество нефти, в которой содержался большой процент светлых продуктов. Началось создание нефтяной базы страны между Волгой и Уралом. В годы войны нефтедобыча была активизирована условиями военного времени. Фронт требовал огромного количества горючего, в Бугуруслан прибыло более 10 тысяч нефтяников с Кавказа. К военному времени относится открытие Заглядинского, Султангуловского, Тархановского и других месторождений.

Поиски нефти на больших глубинах, в частности на горизонтах девона, начались в первый же год после окончания войны. Напряженная работа в этом направлении увенчалась успехом. 16 июля 1952 г. из скважины № 100 на Султангуловской площади, пробуренной бригадой мастера А.И. Холдобина с глубины 2290-2294 м из девонских песчаников был получен мощный фонтан нефти с первоначальным дебитом 120 тонн в сутки. Это была первая девонская нефть в Оренбуржье.



Герой Советского Союза  
АКСЮТИН  
НИКОЛАЙ ВАСИЛЬЕВИЧ  
1916 - 1944 гг.  
с. Аксютино

Герой Советского Союза  
АХМЕТШИН  
ЯГОФАР АХМЕТОВИЧ  
1924 - 1945 гг.  
с. Аулуково

Герой Советского Союза  
ЗОХТУЛИН  
МИХАИЛ АНДРЕЕВИЧ  
1918 - 1945 гг.  
с. Аманжолово

Герой Советского Союза  
БУТЕНКО  
АЛЕКСАНДР АЛЕКСАНДРОВИЧ  
1912 - 1945 гг.  
с. Аманжолово

Герой Советского Союза  
САВИН  
АЛЕКСАНДР АЛЕКСАНДРОВИЧ  
1912 - 1945 гг.  
с. Аманжолово

Герой Советского Союза  
САВИН  
АЛЕКСАНДР АЛЕКСАНДРОВИЧ  
1912 - 1945 гг.  
с. Аманжолово

Герой Советского Союза  
САВИН  
АЛЕКСАНДР АЛЕКСАНДРОВИЧ  
1912 - 1945 гг.  
с. Аманжолово

## ЭКОНОМИКА

Административным центром района является село Асекеево (5,3 тыс. жителей). Район занимает выгодное транспортное положение. Через райцентр проходит железная дорога Самара – Уфа. С ближайшим городом Бугурусланом, к которому район экономически и социально тяготеет, райцентр Асекеево связан асфальтированным шоссе. Недостатком положения является отсутствие прямой железнодорожной связи района с областным центром. Расстояние от с.Асекеево до Оренбурга составляет 330 км, Бугуруслана – 21 км, Самары – 200 км, Уфы – 320 км. Станция Заглядино расположена в 1300 км от Москвы.



## СЫРЬЕВЫЕ РЕСУРСЫ

Промышленность в Асекеевском районе представлена, главным образом, нефтедобывающей отраслью. Именно с разработки Султангуловского месторождения в 1952 г. началась добыча нефти из коллекторов девонских отложений. С этого периода начался новый этап разведки и разработки месторождений, сопровождающийся быстрым ростом добычи углеводородного сырья на северо-западе Оренбургской области.



В пределах района находятся контуры нефтяных и нефтегазовых залежей Южно-Султангуловского, Султангулово-Заглядинского, Березовского, Тархановского, Ботвинского, Кушниковского, Осиновского, Сакадинского, Краснооктябрьского, Наумовского, Чесноковского, Воинского и Южно-Аксютинского месторождений. Разработку месторождений ведут предприятия ОАО «Оренбургнефть», ООО «Бугурусланнефть», ОАО «Южноаксютинское».

Для строительных целей у с.Асекеево разрабатываются месторождения кирпичных глин и песков-отошителей.

В числе наиболее крупных предприятий, функционирующих в районе, можно назвать – ОАО «Заглядинский элеватор», Асекеевское дорожное управление, Асекеевский РЭС «Северных электрических сетей». В настоящее время производство пищевой продукции осуществляют цеха переработки (маслобойки, мельницы, пекарни).



Панорама с. Асекеево



Объем инвестиций в основной капитал за счет всех источников финансирования составил 201,2 млн. рублей, из общего объема инвестиций в основной капитал 39,8% направлено на приобретение машин, оборудования, транспортных средств, 23,2% – зданий (кроме жилых) и сооружений. В 2007 году сданы в эксплуатацию 61 многоквартирный жилой дом, общей площадью 5,8 тыс. м<sup>2</sup>, за счет средств застройщиков и заемных средств.

В 2007 году доход прибыльных предприятий на 16,9% превысила показатель 2006 года и составила 816,3 млн.руб. Основная доля прибыли для налогообложения приходится на обособленные предприятия нефтяной компании ТНК-ВР, порядка 94%.

Состояние потребительского рынка можно охарактеризовать как стабильное, с достаточно высоким уровнем товарной насыщенности. Растет оборот платных услуг, оказываемых населению, наибольший рост произошел на услуги связи (26,6%), коммунальные (20,6%) и жилищные (22,2%). В структуре услуг преобладающую долю составляют жилищно-коммунальные услуги (74,8%) и услуги связи (17,0%).

Среднемесячная заработная плата в Асекеевском районе за 2007 год составила 3980 рублей.

## СТРОИТЕЛЬСТВО

За 2002-2007 годы в районе построено 435 жилых домов, общей площадью 32767 м<sup>2</sup>, из них 320 – жилые дома по программе «Сельский дом». Проведена реконструкция Чкаловской участковой больницы. Завершено строительство акушерского корпуса на 20 коек в с.Асекеево. Построен корпус на 60 учебных мест в Лекаревской средней школе. Введен в эксплуатацию спортивный комплекс «Юность» в с.Асекеево.

Построено 38,4 км межпоселковых и внутрипоселковых газопроводов. Построено водопроводов протяженностью 4,8 км.

Для многодетных семей и молодых специалистов приобретено 18 квартир. В настоящее время в районе насчитывается 419 тыс. м<sup>2</sup>.



Ж/д станция в с. Заглядино

**Основные показатели  
финансово-хозяйственной деятельности  
сельскохозяйственных предприятий в 2003-2007 годах**

ПОКАЗАТЕЛИ	2003	2004	2005	2006	2007
Среднесписочная численность работающих, чел.	3582	2 886	2 729	1 798	1 485
Среднегодовая заработная плата, руб.	12227	14 943	19 195	20 692	28 694
Земли всего, тыс.га	179 237	182 126	181 662	185 679	185 679
Сельскохозяйственных угодий, тыс.га	172 290	175 179	175 335	179 350	179 350
Пашни, тыс.га	135 813	141 697	142 153	145 506	145 506
Основные средства, тыс.руб.	299 145	303 665	290 050	301 336	357 756
Готовая продукция, тыс.руб.	26 100	36 259	32 990	36 737	30 590
Рентабельность, %	3	26	-2	5	23
Урожайность, ц/га					
Зерновых всего	11,1	11,5	9,3	10,4	15,2
Подсолнечника	14	10,6	11,4	8,2	8,2
Валовый сбор, т					
Зерна всего:	51 272	65 417	42 224	14 668	114 527
Подсолнечника	12 016	13 692	12 546	17 949	10 733
Поголовье, голов					
КРС	12 246	11 710	10 097	10 429	9 141
в т.ч. коров	5 265	4 777	4 342	4 208	3 843
Свиней	2 888	1 493	908	1 140	1 092
Произведено в живом весе, т					
КРС	953	892	896	977	708
Свиней	131	54	51	41	38
Произведено молока, т	10 316	9 030	9 711	9 873	8 589
Надой на 1 фуражную корову	2 052	1 796	2 078	2 483	2 394
Среднесуточный привес					
КРС	460	413	429	543	413
Свиней	223	181	126	135	112
Получено приплода, голов					
Телят	5 348	5 128	4 433	4 358	3 624
Поросят	3 754	2 101	1 867	1 608	1 029
Цена реализации 1 т, руб.					
Зерно	1 959	3 060	2 575	2 894	3 850
Подсолнечник	4 231	6 230	4 915	4 432	8 648
КРС	19 259	24 591	30 851	36 814	36 301
Свиней	24 023	30 214	44 981	34 617	42 953
Молоко	3 725	4 410	5 150	5 682	6 617



## СЕЛЬСКОЕ ХОЗЯЙСТВО

Сельское хозяйство является ведущей отраслью Асекеевского района, от успешности и стабильности функционирования которого во многом зависит благосостояние района. Специализация аграрного сектора экономики – производство зерна и молочное животноводство. Сельскохозяйственным производством занято 13 предприятий, 98 крестьянских (фермерских) хозяйств и более чем 8 тысяч личных подсобных хозяйств.

В последние два года рентабельность сельскохозяйственного производства в районе превышает 20-30%. Среди предприятий по этому показателю выделяются ООО «Елань», колхозы имени Димитрова, имени Куйбышева, ОАО «Алга». В 2007 году сельхозпредприятия района завершили год с прибылью 56,1 млн. рублей, а рентабельность производства составила 23%. Объем производства продукции сельского хозяйства всеми категориями хозяйств за 2007 год составил 1303,5 млн. руб.

Со стороны государства постоянно оказывается поддержка производителям в виде дотаций и субсидий. В 2007 году сумма дотаций составила 80 млн.рублей, из них 21,6 млн. рублей получили крестьянско-фермерские хозяйства.

Определяющими факторами производства в растениеводстве являются погодно-климатические условия, в связи с чем в различные годы наблюдаются значительные колебания показателей урожайности и валового сбора.

В структуре зерновых культур преобладающее значение имеют озимая рожь и яровая пшеница. В благоприятном 2007 году валовый сбор зерновых в хозяйствах всех категорий составил 113,3 тыс.т (что на 60% больше чем в 2006 году), а урожайность – 17,4 ц/га. В этом же году в полтора раза было расширено озимое поле до площади 24 тыс.га, а урожайность озимой ржи и пшеницы составила 23 ц/га. Больше внимание уделяется возделыванию кукурузы на зерно и подсолнечника, урожайность которых достигает 30 и 11 ц/га, соответственно.

В 2008 году посевная площадь составила 115,8 тыс.га, из них под яровой сев предназначено 79,4 тыс.га. Зерновой клин занимает 56,4 тыс.га, в том числе 19,6 тыс.га под пшеницу, 3,7 тыс.га – под кукурузу на зерно. Технические культуры размещены на площади 16 тыс.га, из них 15 тыс.га – подсолнечник, 1 тыс.га – рапс.



Посевная на полях



Стадо ОАО АЛГА





Типы угодий:

- пашня
- пастбища и сенокосы
- леса и лесонасаждения

5 км



Уборочная на полях

Лидером сельскохозяйственного производства является ОАО «Алга», которое получило в 2007 году самый высокий урожай зерновых по 24,4 ц/га. Свыше 20 ц/га собрали хлеборобы колхоза имени Димитрова, ООО «Елань», КФХ «Галимова Р.М.», «Хафизова А.Ф.».

Получение стабильно высоких урожаев – заслуга выше перечисленных коллективов. В них совершенствуются технологии посева и уборки, внедряются новые сорта и гибриды, удобрения и средства защиты растений, постоянно обновляется парк и эффективно используется новая сельскохозяйственная техника. Эти коллективы возглавляют опытные

и знающие руководители, такие, как Давлятов Ильдус Ядкарлович (ОАО «Алга»), Бурахов Александр Федорович (колхоз имени Димитрова), Орлов Алексей Иванович (ООО «Елань»), глава КФХ Галимов Ришат Мухаметович и многие другие.

Животноводство в Асекеевском районе относится пока к малорентабельным отраслям сельскохозяйственного производства, в среднем рентабельность составляет около 2%. Наиболее заметны положительные тенденции в развитии животноводства в ООО «Елань», колхозах имени Димитрова и имени Куйбышева, ОАО «Алга», ООО «имени Пушкина».

Развитию и возрождению животноводства в последние годы способствует реализация национального проекта «Развитие агропромышленного комплекса». По программе «Ускоренное развитие животноводства» ОАО «Алга» освоило свыше 57 млн.рублей, здесь построен молочный комплекс на 400 голов, из Германии завезены нетели – 210 голов. Завершается строительство молочно-товарной фермы на 350 голов по новой технологии в колхозе имени Димитрова и ООО «Имени Пушкина». Реконструировано МТФ в колхозе имени Куйбышева.

По программе «Развитие малых форм хозяйствования» за 2006-2007 года 13 крестьянско-фермерских хозяйств получили льготный кредит в сумме 21,5 млн.рублей. Используя благоприятные условия кредитования через филиал Россельхозбанка 490 глав личных подсобных хозяйств за эти же 2 года получили 88 млн.рублей льготных кредитов на развитие личных подворий – строительство животноводческих помещений, покупку скота, кормозаготовительной техники.



Элеватор в с. Заглядино

# СОЦИАЛЬНАЯ СФЕРА

## НАСЕЛЕНИЕ

Численность населения Асекеевского района составляет 23,507 тысячи человек, проживающих в 58 населенных пунктах. Преобладающая часть жителей района (78%) проживает в 21 крупном населенном пункте – районном центре и центрах сельских поселений. Около 21% населения (5365 человек) проживает в районном центре.

Территория довольно плотно заселена, плотность сельского населения – 10,2 человека на 1 км<sup>2</sup>, что выше среднеобластного показателя.

В демографической ситуации наблюдаются тенденции уменьшения естественной убыли населения. Так, в 2007 году было отмечено 239 родившихся и 389 умерших, таким образом, естественная убыль составила 150 человек (в 2006 году этот показатель составил 176 человек). В районе выражен процесс старения населения – доля лиц пенсионного возраста – 22,1%, что выше среднеобластного показателя, а доля лиц в трудоспособном возрасте ниже 52,9%.



Областной семинар по этно-культурному образованию

## СОЦИАЛЬНАЯ ПОДДЕРЖКА НАСЕЛЕНИЯ

Работа о социально незащищенных слоях населения – ветеранах, инвалидах, многодетных семьях и многих других требует особого внимания. Ежегодно социальная и материальная поддержка оказывается более 6 тысячам жителей района. К примеру, в 2007 году проведены различные выплаты из федерального, областного и местного бюджетов на сумму более 26 млн. рублей.

Продолжается работа по реализации «Плана основных мероприятий по улучшению социально-бытового положения ветеранов Великой Отечественной войны в Асекеевском районе». В районе проживает 2 181 гражданин, имеющий звание «Ветеран труда».

Важной и социально значимой является выплата ежемесячных пособий на ребенка, ежегодная сумма по району составляет более 5 млн. рублей. Численность получателей по району составляет 1 965 семей, в них воспитываются 2940 детей. Назначены единовременные пособия на рождение ребенка.



Губернатор А. Чернышёв передает автобусы директору Асекеевской ср. школы Шахмуровой Т.И.

Действующая система социальной защиты населения предусматривает в качестве меры социальной поддержки малообеспеченных граждан назначение субсидий на оплату жилья и коммунальных услуг. Это одна из самых востребованных на сегодня мер социальной поддержки, охватывающая все слои населения. Этим правом воспользовались 1016 семей на общую сумму 3 млн. рублей.

Социальные и экономические проблемы села отражаются на снижении доли трудоспособного населения, ввиду того, что молодежь покидает сельскую местность.

Решению этих проблем посвящены федеральные и областные программы поддержки сельского населения, из года в год увеличивается финансирование на строительство молодым семьям на селе. Так, по программе «Социальное развитие села до 2010 года» в 2007 году построено 28 домов общей площадью 2642 м<sup>2</sup>. 36 молодых семей получили субсидии на строительство, либо на приобретение жилья на сумму от 1 до 3 млн. рублей.



Глава района вручает «Материнский капитал»

## ЗДРАВООХРАНЕНИЕ

Основное направление работы учреждений здравоохранения направлено на сохранение и повышение доступности и качества медицинской помощи населению. Население района обеспечено бесплатной медицинской помощью в круглосуточных стационарах, стационарах дневного пребывания, амбулаторно-поликлинических учреждениях.

В 2007 году организовано 10 терапевтических и 5 педиатрических участков, 2 участка общей врачебной практики; все они сертифицированы и укомплектованы врачами.

В рамках реализации приоритетного национального проекта «Здоровье» было дополнительно обследовано более 1,5 тыс. человек, что позволило своевременно выявить 3 случая легочных заболеваний, 20 сердечнососудистых, 35 — онкологических, 22 — эндокринологических. Также получено и введено в эксплуатацию медицинское оборудование на сумму 10



Национальный проект «Здоровье»

млн. рублей: рентгеновский аппарат, 2 электрокардиографа, фиброгастроскоп, флюорографическая передвижная установка, комплект лабораторного оборудования, два автомобиля ГАЗ.

Введение родовых сертификатов позволило дополнительно привлечь в лечебно-профилактические учреждения более 1 миллиона рублей, из них приобретено оборудования для родовспоможения на сумму более 200 тысяч рублей.

В течении года проводилась работа по улучшению материально-технической базы лечебных учреждений: сделан капитальный ремонт в детском отделении, рентгеновском кабинете, хирургическом отделении, косметические ремонты в родильном отделении, на ФАПах.



## ОБРАЗОВАНИЕ

В системе общего образования Асекеевского района 27 общеобразовательных школ (21 средняя, 5 основных, 1 начальная), в которых обучается 2793 учащихся.

В 8 детских дошкольных учреждениях воспитывается 452 ребенка.

В 2 центрах дополнительного образования (МОУДОД «Центр детского творчества» и МОУДОД «Детско-юношеская спортивная школа») занимаются 2033 учащихся, кружковой работой в образовательных учреждениях охвачено 66% учащихся.

Образовательные учреждения района ежегодно принимают участие в конкурсном отборе в рамках реализации ПНПО. В 2006 году получили государственную поддержку в размере 1 млн. рублей 2 образовательных учреждения, в 2007 году – 1, в 2008 году – 1.

В конкурсе на получение гранта Президента РФ ежегодно принимают участие лучшие учителя, так, победителями стали педагоги в 2006 год – 1, в 2007 году – 4, в 2008 году – 3.



Троицкая средняя школа

В 2006 году был учрежден грант главы района «Лучший по профессии» среди работников бюджетных организаций. Грантом главы района удостоены: 2006 год: в образовании – 1; в здравоохранении – 1; в культуре – 1; 2007 год: в образовании – 2; в здравоохранении – 1; в культуре – 1; в сельском хозяйстве – 1.

Не остались в стороне и дети. Особые поощрительные меры предусмотрены для одаренных, талантливых детей и для тех, кто стал победителем в различных конкурсах, олимпиадах, соревнованиях, смотрах. Ежегодно награждается 1 учащийся района



Детский сад с. Новосултангулово

премией Губернатора области, а 33 успешно обучающихся школьника получают ежемесячно стипендию от Главы района.

В целях повышения качества образования через активное внедрение информационных технологий, создания единого информационного пространства района была разработана и принята районная программа «Информатизация системы образования на 2007-2010 годы», создан районный информационно-методический центр.

Для оперативного решения управленческих задач в процессе организации образовательной деятельности во все ОУ был приобретен и установлен программный комплекс «1С: Хронограф. Школа 2,5 Проф».

На один компьютер приходится 13 учащихся. К сети Интернет подключены все образовательные учреждения района.

В районе создана хорошая база довузовской подготовки, позволяющая выпускникам средней школы, не выезжая за пределы района, подготовиться к вступительным экзаменам в Оренбургский государственный аграрный университет. Через центр довузовской подготовки в ОГАУ обучается сегодня более 30 человек.

В течение двух лет, реализации ПНПО, в школы района поступили автобусы для осуществления перевозок детей.



Аксютинский музей



Наши медалисты - гордость района

Ежегодно в образовательные учреждения района приобретает оборудование для учебных кабинетов, спортивный инвентарь, учебно-наглядные пособия, технологическое оборудование для школьных столовых.

Национальным традициям и культуре, изучению национальной истории в последние годы стало уделяться существенное внимание и в образовательных учреждениях. Преподавание национальной литературы в ряде школ ведется на родном для учащихся языке – татарском, казахском, мордовском, чувашском.

Говоря о системе образования, нельзя не сказать о тех, кто идет сегодня на урок к детям, кто посвятил себя этой нелегкой деятельности. Их имена известны не только в районе, их педагогический авторитет заслужил похвалу и в области. Среди них и ветераны педагогического труда: Провоторова Людмила Петровна – Заслуженный учитель РФ, Брусилова Клавдия Григорьевна – Заслуженный учитель РФ, Бабченко Альбина Николаевна – Заслуженный учитель РФ. Долгое время в МОУ «Асекеевская СОШ» работали Заслуженные учителя РФ – Хилинская Тамара Петровна и Сафи Зайни Гатауллович.

Отличники просвещения: Пименова Вера Леонидовна, Бабеньшева Галина Васильевна, Абрамова Мария Асхатовна, Самматова Марзия Хакимовна, Полещук Ольга Александровна, Меленчук Ольга Викторовна, Бадрутдинова Марьям Габделгазизовна, Газизова Флюра Ахмадиевна, Хасанова Газима Галимовна, Низамутдинова Флюра Сайгафаровна, Валеева Разия Харисовна, Рахимова Факия Ахметгареевна, Гулязина Нина Ивановна, Насырова Зулъхиза Ахмадулловна, Насретдинова Альфинур Закиевна именно они составляют всю сердцевину учебно-воспитательного процесса, планируют и организуют работу с детьми, определяют перспективы развития образования в нашем районе.



## КУЛЬТУРА И СПОРТ

В районе проводится много культурно-массовых мероприятий, объединяющих талантливых людей в самодеятельные коллективы. В перспективе – организация постоянной и разноплановой творческой работы в сельских клубах и Домах культуры.

Сеть учреждений культуры насчитывает 73 единицы, в них работает 122 человека. В 2007 году открылись Мокродольский и Петровский клубы, отремонтированы и проведены реконструкции Лекаревский СДК, центральная районная библиотека, районный Дом культуры и другие учреждения. В с.Асекеево функционирует районный краеведческий музей.



Многонациональность населения Асекеевского района требует внимания к сохранению и развитию национальных культур, традиций и праздников. Активно поддерживается организованное проведение праздников Рождества, Масленицы, Троицы, Сабантуя, участие в областных праздниках татарской и мордовской культуры, дней культуры народов, населяющих район, декадах народного творчества.

Одной из актуальных задач, стоящих перед администрацией района является возвращение физической культуры и спорта в качестве массовых народных традиций. В этой связи в Асекеевском

районе улучшается материально-техническая база спорта: построен спорткомплекс «Юность», решается вопрос со строительством плавательного бассейна в Асекеево. В населенных пунктах района оборудованы спортивные площадки.



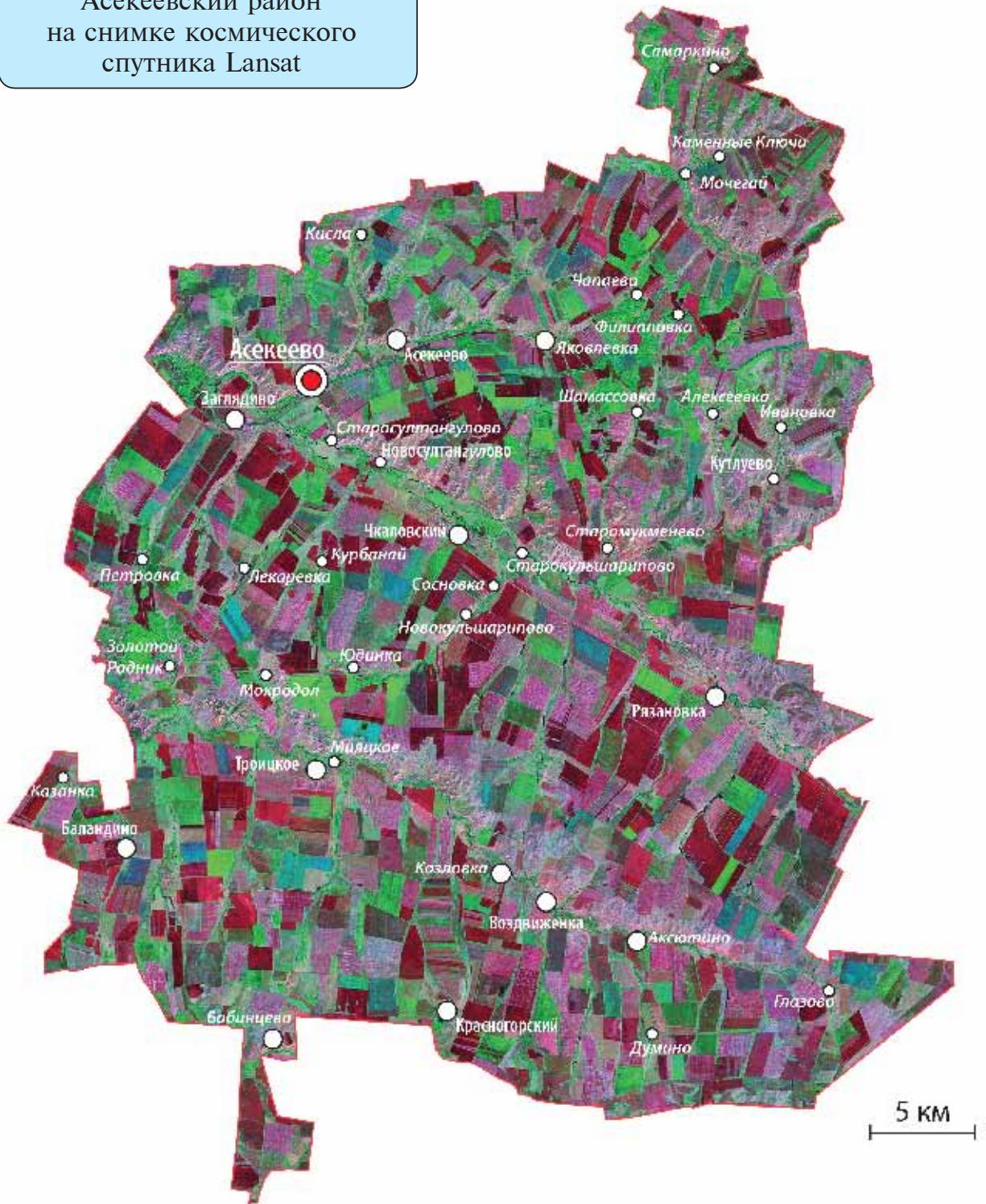
Праздник мордовской культуры в с. Алексеевка



Праздник русской троицы в с. Троицкое



Асекеевский район  
на снимке космического  
спутника Lansat



## Численность жителей населенных пунктов (на 1 января 2008 года)

Сельсоветы и населенные пункты	Число хозяйств	Количество жителей	Сельсоветы и населенные пункты	Число хозяйств	Количество жителей
Аксютинский			Мочагаевский		
Аксютино с.	117	350	Мочагай с.	113	297
Алексеевский			Каменные Ключи с.	56	131
Алексеевка с.	131	350	Самаркино с.	89	258
Воскресеновка с.	12	38	Новосултангуловский		
Разъезд 1334 км	2	7	Новосултангулово с.	280	753
Асекеевский			Курбанай п.	62	179
Асекеево с.	1935	5365	Старосултангулово с.	164	499
Асекеево ж. д. ст.	212	546	Рязановский		
Верхнезаглядино д.	53	117	Рязановка с.	332	849
Баландинский			Горный п.	1	1
Баландино с.	200	673	Старокульшариповский		
Казанка д.	45	114	Старокульшарипово с.	342	993
Воздвиженский			Мулланур п.	87	221
Воздвиженка с.	186	528	Новокульшарипово с.	76	199
Козловка д.	37	102	Старомукменевский		
Островок п.	3	12	Старомукменево с.	216	654
Думинский			Игенчелар п.	1	2
Думино п.	85	163	Шамассовка п.	46	147
Глазово п.	15	40	Троицкий		
Заглядинский			Троицкое с.	178	476
Заглядино ж. д. ст.	636	1762	Александровка д.	17	41
Кислинский			Выселки д.	36	83
Кисла с.	114	305	Донской п.	13	35
Кзыл-Юлдуз п.	17	38	Мияцкое с.	26	70
Муслимовка п.	17	29	Чкаловский		
Хлебодаровка п.	1	3	Чкаловский п.	721	1923
Красногорский			Отделение 3 п.	106	306
Красногорский п.	234	692	Сосновка п.	79	216
Огонёк п.	29	69	Юдинский		
Кутлуевский			Юдинка п.	152	391
Кутлуево с.	233	606	Брянчаниново с.	46	146
Ивановка с.	96	284	Мокродол п.	60	168
Лекаревский			Яковлевский		
Лекаревка с.	166	415	Яковлевка с.	182	475
Золотой Родник д.	63	173	Николаевка с.	33	67
Петровка д.	66	190	Разъезд Кисла	1	3
Ручеёк п.	15	45	Чапаево п.	95	238
Мартыновский					
Мартыновка с.	158	427			
Филиповка ж.д.ст.	105	243			
			<b>ВСЕГО:</b>		<b>23507</b>

УДК 908(470.56)  
ББК 26.89(2Рос4Ор)  
А 90

**Асекеевский район Оренбургской области: краеведческий атлас** / Чибилёв А.А. , Павлейчик В.М. , Ковтун С.Ю. Вступительное слово Н.И. Макарова. Под общей редакцией член-корр. РАН А.А. Чибилёва; Институт степи УрО РАН – Оренбург: Типография “СОЮЗ”, 2008.

Иллюстрированный краеведческий атлас посвящен природному и историко-культурному наследию Асекеевского района Оренбургской области. Рассказывается о ресурсном потенциале, экономике и населении района.

Рекомендован к изданию Ученым советом Института степи Уральского отделения Российской академии наук.

Авторский коллектив:

Чибилёв А.А. – член-корреспондент РАН.  
Павлейчик В.М. – кандидат географических наук  
Ковтун С.Ю. – научный сотрудник  
Богданов С.В. – кандидат исторических наук  
Клинков Е. – научный сотрудник

Консультанты:

Старкова В.С. – руководитель отдела образования Администрации  
МО «Асекеевский район»  
Табаев С.Н. – советник главы Администрации МО «Асекеевский район»

Рецензент: кандидат экономических наук А.А. Чибилёв-мл.

При подготовке краеведческого атласа использованы издания: Природное наследие Оренбургской области (Чибилёв, 1996), Географический атлас Оренбургской области (1993; 1999), фондовые материалы администрации Асекеевского района  
Фотосъемка А.А. Чибилёва, использованы фотоматериалы из архивов администрации Асекеевского района.

Картографический материал и макет атласа — С.Ю.Ковтун.

Серия: **КРАЕВЕДЧЕСКИЕ АТЛАСЫ РАЙОНОВ ОРЕНБУРГСКОЙ ОБЛАСТИ**  
под научной редакцией член-корреспондента РАН А.А. Чибилёва

Адрес Института степи УрО РАН: 460000, г.Оренбург, ул.Пионерская, 11.  
Телефон: (3532) 77-44-32, e:mail: orensteppe@mail.ru

© Институт степи УрО РАН, 2008

© Администрация Асекеевского района Оренбургской области, 2008

