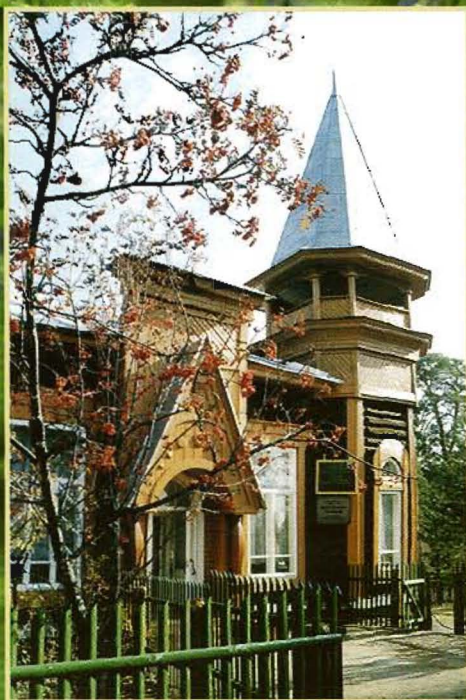


Бузулукский район



КРАЕВЕДЧЕСКИЙ
АТЛАС

О Р Е Н Б У Р Г • 2 0 0 5



К читателю

Вашему вниманию предлагается краеведческий атлас Бузулукского района. Так же, как главная река нашего района Самара впадает в великую Волгу, история ландшафта и народов нашего района вливается в естественную историю и летопись событий нашей великой Родины.

В наши дни, проезжая по автострадам или накатанным полевым дорогам, обозревая бескрайние пшеничные поля и грандиозные сооружения человека, трудно представить себе, что на этом месте была когда-то былинная степь, по которой кочевали с многотысячными стадами копытных животных древние народы.

В XIII веке здесь гуляла Золотая Орда, в XV веке ее сменила Ногайская Орда. И только во второй половине XVI века, после завоевания Московским государством Казанского и Астраханского ханств, завожские и приуральские степи стали заселять русские люди.

Историю Бузулукского района вершили великие люди, такие, как Иван Кирилов, Василий Татищев, Иван Неплюев, Петр Рычков. Сподвижник Петра Великого, обер-секретарь Сената Иван Кирилов добился у императрицы Анны Иоанновны разрешения организовать экспедицию на юго-восточные рубежи России для их укрепления и распирения. Именно он поручил своему тестю, поручику Бахметьеву, заложить в 1736 году в числе других Бузулукскую крепость.

В настоящее время район занимает площадь более 380 тысяч гектаров. На его территории насчитывается 85 сельских населенных пунктов. У нас проживает около 120 тысяч человек, из них 87 тысяч — в городе Бузулуке.

Бузулукский район является одним из экономически развитых административных районов Оренбуржья. Кроме промышленных предприятий Бузулука, на его территории работают Умновский спиртоводочный завод, Красногвардейский элеватор, Колтубановская мебельная фабрика, объединение «Мельпродуктсервис». Сельскохозяйственным производством в районе занимается более 230 сельхозпредприятий. Из них 193 — крестьянские (фермерские) хозяйства.

Район имеет солидное лесное хозяйство. Более 70 % насаждений хвойных пород Оренбургской области находится на его территории. Гордостью района является уникальный массив Бузулукского бора, колыбель российской лесной науки.

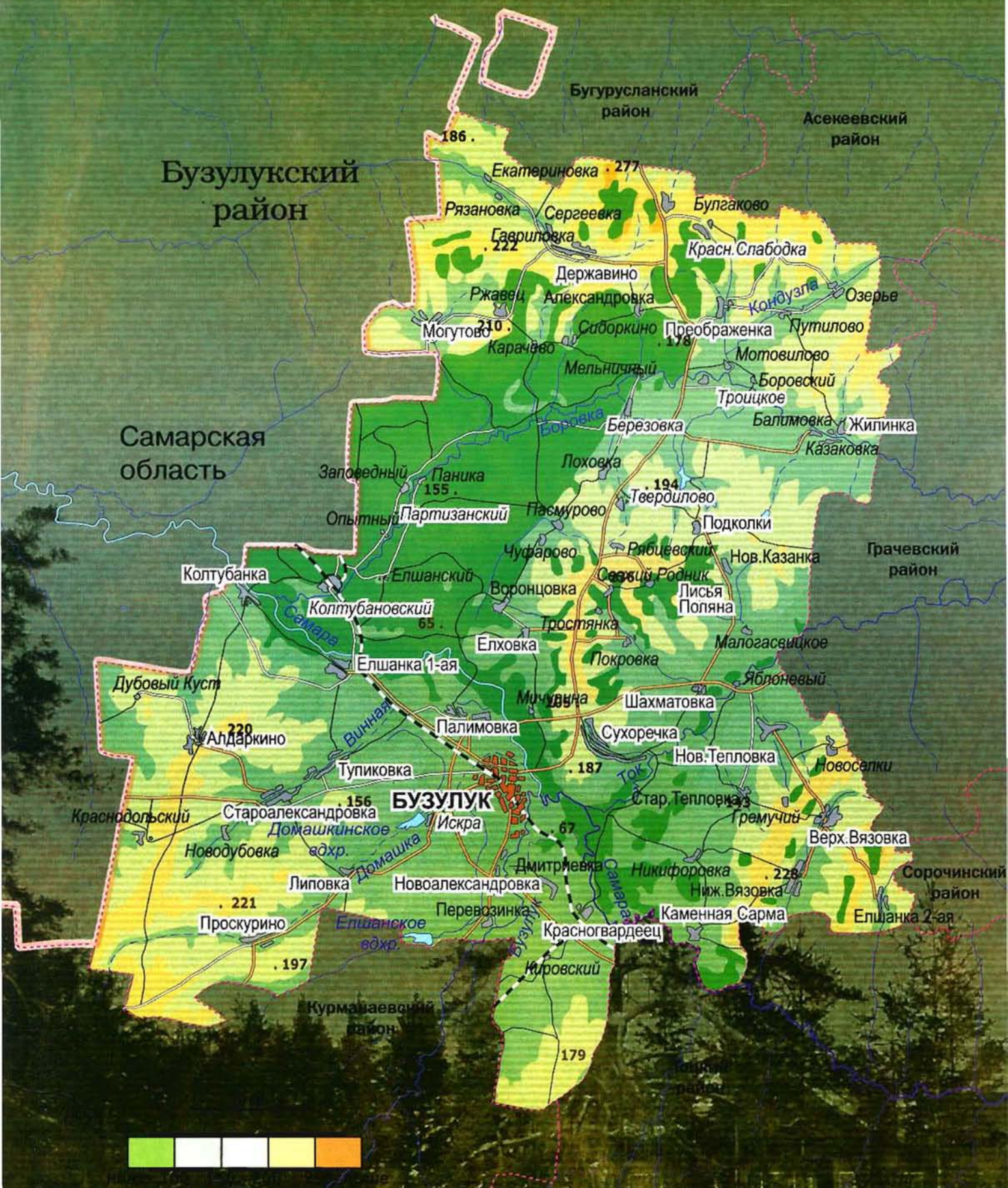
Администрация Бузулукского района на протяжении многих лет последовательно выступает за организацию на территории бора национального парка и принимает активное участие в ликвидации экологических последствий нефтедобычи. В 2003 году отметила 100-летний юбилей Боровая лесная опытная станция — старейшее научное учреждение Оренбургской области. Лесным хозяйством в районе занимаются Управление лесами «Бузулукский бор», Бузулукский лесхоз и ФГУ «Бузулукский (сельский) лесхоз». Значительный толчок экономическому развитию района дало открытие и разработка нефтяных месторождений. Бузулук — нефтяная столица Оренбуржья.

Наши современники вписывают новые страницы в историю нашего любимого Бузулукского района, с которой связаны имена российских императоров Александра I и Николая II, великих писателей Гавриила Державина, Николая Карамзина, Александра Пушкина, Льва Толстого, прекрасного художника Федора Малявина, выдающихся ученых Г. Ф. Морозова, А. П. Тольского, В. Н. Сукачева, летчика-космонавта Ю. В. Романенко, талантливого поэта Владимира Высоцкого и многих других замечательных людей.

Надеюсь, что новый краеведческий атлас Бузулукского района даст каждому бузулучанину убедительные основания гордиться своей малой родиной.



Николай Кренделёв,
глава администрации
Бузулукского района



ПРИРОДА

Географические особенности

Бузулукский район расположен в западной части Оренбургской области и охватывает среднюю часть бассейна реки Самары. На западе район граничит с Борским и Похвистневским районами Самарской области, на севере — с Бугурусланским и Асекеевским, на востоке — с Грачевским и Тоцким, на юге — с Курманаевским районом.

Район занимает площадь более 3,8 тыс. км², что составляет 3,1 % территории области. Его протяженность с севера на юг — 86 км, с запада на восток — 72 км. Крайние точки района имеют координаты: северная — 53°19' с.ш.; 52°10' в. д.; южная — 52°30' с. ш.; 52°18' в. д.; западная — 52°37' с. ш.; 51°42' в. д.; восточная — 52°41' с. ш.; 52°48' в. д.

В природном отношении территория района состоит из трех ландшафтных уровней. Нижний уровень представлен долинами (поймами и террасами) главных рек района — Самары, Тока, Бузулука и Боровки. Отметки высот в пределах речных долин колеблются от 55 м (урез воды реки Самары на границе с Самарской областью) до 90 м над уровнем моря. Большая часть совмещенной долины Самары и Боровки занята Бузулукским бором. Днища долин рек заняты пойменными дубравами, тополевыми, ивняками и заливными лугами.

К среднему ландшафтному уровню относятся равнинные пространства на левобереж-

ях Самары, Тока и Боровки с высотами от 90 до 180 м над уровнем моря. Эти равнины сложены глинами, суглинками и песками неогена и почти полностью заняты пахотными угодьями.

Верхний ландшафтный уровень образуют сырцово-увалистые возвышенности на правобережьях Самары, Тока, Боровки, Кутулука и высокие плато междуречий. Топографически он занимает высоты от 180 до 278 м над уровнем моря (высшая отметка района у села Булгаковка). Геологическую основу сырцово-увалистых правобережий и междуречий образуют песчаники, аргиллиты и конгломераты нижнего триаса и верхней перми. Лишь в юго-западной части района ландшафтообразующую роль играют пески, песчаники, мергели юрского возраста. Плоские вершины междуречий полностью распаханы, склоны сырцов имеют лесостепной облик, сочетая байрачные дубравы, березняки и фрагменты нераспаханных разнотравно-злаковых степей.

Климат Бузулукского района характеризуется хорошо выраженной континентальностью, которую иллюстрирует большая амплитуда колебаний среднегодовой температуры воздуха между зимой (январь -14°) и летом (июль +21°). Среднегодовая температура воздуха составляет +3,6°С.

Другой отличительной чертой климата района, характеризующей его континентальность, является небольшое количество атмосферных



осадков, которое колеблется от 350 мм в степной южной части до 450 мм и более над территорией Бузулукского бора. Средняя высота снежного покрова в конце зимы составляет 30–40 см. Безморозный период длится в среднем 142 дня.

Главная река района — *Самара*. Она является для района транзитной, ее среднегоголетний объем стока на границе с Самарской областью составляет 1489 млн. м³, что, для сравнения, составляет почти 60 % от объема стока реки Урала в городе Оренбурге. На территории района в реку Самару приносят свои воды реки *Ток* (504 млн. м³ в год), *Бузулук* (241 млн. м³) и *Боровка* (169 млн. м³). На севере района берет начало левый приток Большого Кинеля — *Кутулук*.



Крупнейшими искусственными водоемами района являются *Домашкинское* (площадь 550 гектаров, 18,6 млн. м³) и *Елишанское* (площадь 540 гектаров, 18,6 млн. м³) водохранилища, построенные в 1938 году для целей орошения и рыборазведения. Из других водохранилищ можно отметить *Крутеньковское* (90 гектаров, 4,1 млн. м³)



и *Липовское* на реке Домашке (120 гектаров, 3,4 млн. м³).

Бузулукский район имеет наивысшую в Оренбургской области лесистость (20,7 %), что связано с нахождением здесь крупнейшего лесного массива области — Бузулукского бора. Площадь его оренбургской части составляет 57,1 тыс. гектаров.

Домашкинское водохранилище



Бузулукский район

Самарская область

Бугурусланский район

Асекеевский район

Грачевский район

Сорочинский район

Курманаевский район

Тоцкий район

СТРАТИГРАФИЧЕСКИЕ ПОДРАЗДЕЛЕНИЯ

КАЙНОЗОЙСКАЯ ГРУППА

- ЧЕТВЕРТИЧНАЯ СИСТЕМА: Нерасчленённые четвертичные аллювиальные и делювиальные отложения - пески, галечники, глины и суглинки
- ЧЕТВЕРТИЧНАЯ СИСТЕМА: Нерасчленённые верхнеплиоценовые и четвертичные отложения - суглинки, глины, пески, галечники
- НЕОГЕНОВАЯ СИСТЕМА: Плиоцен. Континентальные отложения - суглинки, глины, пески, галечники
- ПАЛЕОГЕНОВАЯ СИСТЕМА: Палеоген. Континентальные отложения - кварцевые пески, глины, каолиновые, галечники, "дырчатые" кварциты, линзы бурых железняков, бурые угли

МЕЗОЗОЙСКАЯ ГРУППА

- МЕЛОВАЯ СИСТЕМА: Татарский ярус. Молассовые отложения - песчаники, аргиллиты и глины, линзы конгломератов, тонкие прослои известняков
- ТРИАСОВАЯ СИСТЕМА: Нижний отдел. Молассовые отложения - пески и песчаники, конгломераты и галечники, глины
- ЮРСКАЯ СИСТЕМА: Нижний и средний отделы нерасчленённые. Континентальные отложения - кварцевые пески, глины, галечники, бурые угли с пиритом
- ЮРСКАЯ СИСТЕМА: Верхний отдел. Морские отложения - глины, известняки, песчаники, опоковидные породы, фосфориты, горючие сланцы

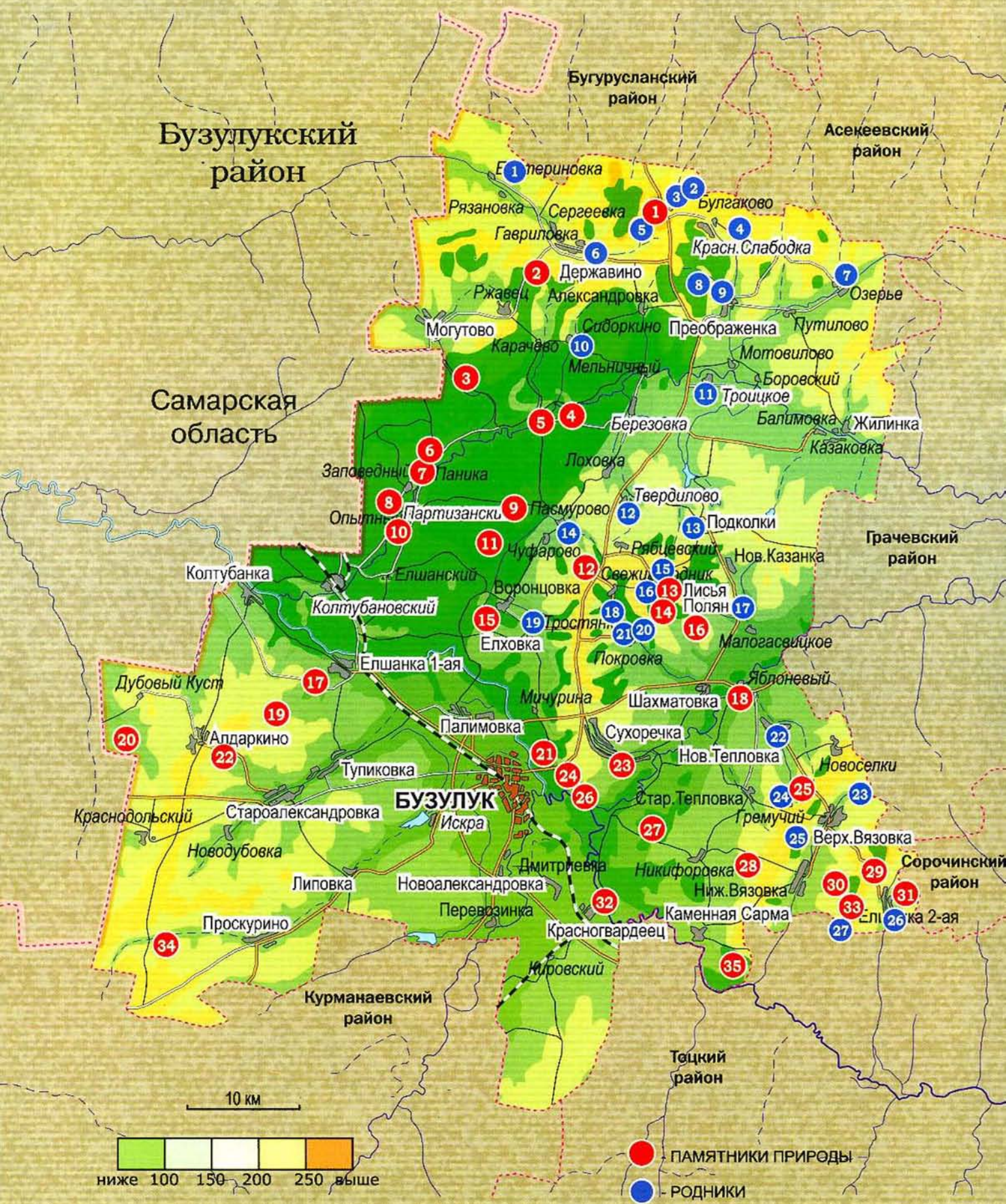
МЕСТА НАХОЖДЕНИЯ
ИСКОПАЕМОЙ ФАУНЫ

- амфибии и рептилии
- морские моллюски

МЕСТОРОЖДЕНИЯ

- галечника, гравия
- глины кирпичных

10 км



Природное наследие

Геолого-геоморфологический остов территории района образуют сырцово-увалистые равнины, сложенные песчаниками, аргиллитами и конгломератами нижнего триаса, а также плоские равнины.

Опорный разрез отложения нижнего триаса хорошо проявлен на Атаманской горе, возвышающейся над правым берегом Самары к северу от города Бузулука. На вершине горы в зарослях кустарника расположена овеянная легендами Атаманская пещера, вырубленная в красноцветных песчаниках и конгломератах. Геологическое строение этой горы хорошо видно в Придорожном утесыемке вдоль трассы Бузулук — Бугуруслан. Другая часть отложений нижнего триаса вскрыта в правобережных обрывах балки Со-



сновый Дол, которая находится на крайнем западе района. В обнажениях обрывов можно наблюдать контакт песков древнего эолового происхождения с горизонтально-слоистыми песчаниками, аргиллитами и конгломератами. Образцом овражной эрозии служат Алдаркин-

Сухореченские овраги

ские растущие овраги, которые образуют опорные разрезы мощностью до 10 м красноцветных отложений триасового периода.

Древние эоловые отложения (песчаные барханы нижнетриасового времени) вскры-

СПИСОК ПАМЯТНИКОВ

1. Булгаковский липняк
2. Культурные насаждения кедра
3. Урочище Лосиная Пристань
4. Чертаковский утёс
5. Родник Гремячий
6. Урочище Орлиная Гряда
7. Паникинский яр
8. Трёхсотлетние сосны
9. Урочище Светлейшее
10. Дендросад Боровского опытного лесничества
11. Урочище Наташина Гора
12. Лисьеполянские реликтовые сосны
13. Дубрава Свежий Родник
14. Пруд Холодный
15. Урочище Куклинские Ольхи
16. Дементьевская Острая Шишка
17. Триасовые барханы
18. Озеро Кривое
19. Овраг и лес Мощевый
20. Балка Сосновый Дол
21. Атаманская гора
22. Алдаркинские овраги
23. Овраг Сухореченский Каньон
24. Петриковский лог
25. Верхнетепловская нагорная дубрава
26. Овраг Липуша
27. Усачёвский березняк
28. Сосновый бор Цапкина
29. Черноошляк у Второй Елшанки
30. Родник Первый Елховый
31. Гора Большая у Второй Елшанки

32. Никифоровские реликтовые сосны
33. Нагорная дубрава Вязовского уступа
34. Верхнедомашкинские овраги
35. Сарминские сосны

СПИСОК РОДНИКОВ

1. Екатериновский родник
2. Булгаковский родник
3. Барский родник
4. Родник Зелёный Гай
5. Родник Зимника
6. Державинский родник
7. Родник в селе Озерье
8. Родник Журавлиное Поле
9. Соснов родник
10. Щербаков родник
11. Еграшкин родник
12. Немчинский родник
13. Святой родник
14. Мирской родник
15. Кузьмичёв родник
16. Нянькин родник
17. Придорожный родник
18. Тростянский родник
19. Елховский родник
20. Родник Голова
21. Строилов родник
22. Тепловский родник
23. Чабанный родник
24. Родник Лисьма
25. Родник Гремячий
26. Елшанский родник
27. Вязовский родник



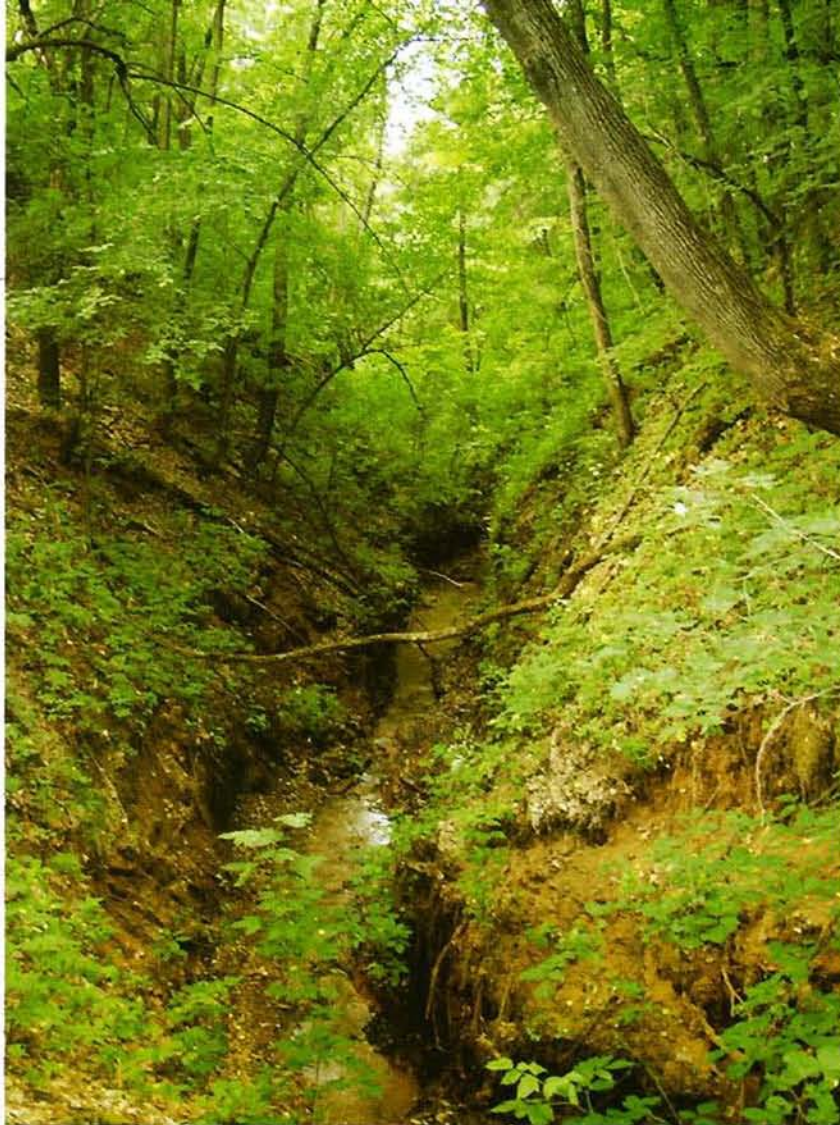
Плотина Домашкинского водохранилища

ты оврагом Мощевым южнее села Первая Елшанка. Желтокоричневые пески, залегающие в виде линз среди красноцветных песчаников и аргиллитов, свидетельствуют о том, что на территории западного Оренбуржья около 230 миллионов лет назад

озерно-болотные ландшафты позднепермского времени сменились пустынными ландшафтами раннего триаса.

Эрозионное расчленение нижнетриасовых песчаников и конгломератов наглядно иллюстрирует Дементьевская Острая Шишка — эффектная сопка с отметкой 179,0 м, которая хорошо видна с трассы Бузулук — Грачевка и находится в 3 км к северу от села Шахматовка.

Два крупных оврага Сухореченский Коралл и Сухореченский Каньон вскрывают молодую апшерон-четвертичную равнину на правобережье Тока. Сухореченский Коралл сильно ветвится на мелкие глубокие отвершки, которые, соприкасаясь, образуют останцы в виде пиков и гребней. Сухореченский Каньон, напротив — линейный овраг с отвесными склонами высотой до 15 м; он разрезает толщу легких известковистых суглинков и глинистых песков.



Овраг Липуша



С Сухореченскими оврагами сходны Верхнедомашкинские овраги, расположенные на крайнем юго-западе района. В истоках реки Домашки наблюдается уникальный пример овражно-балочного расчленения мощной толщи пылеватых известковистых суглинков, по составу близких к лёссам. В результате интенсивного ветвления овраги сближаются настолько, что размывают разделяющие их гривы, образуя бесчисленное множество столбчатых и островерхих останцов высотой до 15 м. Все это создает необычную контрастную и динамичную природную среду, удивительно живописную, с многочисленными убежищами для обитающих здесь животных.

Настоящим ландшафтно-эстетическим украшением района являются лесные урочища. На близость Бузулукского бора указывают Лисье-

Бузулукский район

Самарская область

Бугурусланский район

Асекеевский район

Грачевский район


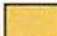






Сорочинский район

Тоцкий район

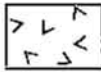
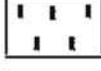
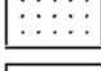
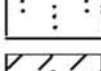
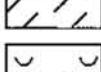
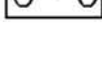
Курманаевский район

10 км

ТИПЫ И ПОДТИПЫ ПОЧВ

-  АЛЛЮВИАЛЬНЫЕ ДЕРНОВЫЕ НАСЫЩЕННЫЕ
-  ЧЕРНОЗЁМ ОБЫКНОВЕННЫЙ
-  ЧЕРНОЗЁМ ОБЫКНОВЕННЫЙ ОСТАТОЧНО ЛУГОВОЙ
-  ЧЕРНОЗЁМЫ ОБЫКНОВЕННЫЕ КАРБОНАТНЫЕ
-  ЧЕРНОЗЁМЫ СОЛОНЦЕВАТЫЕ, СОЛОНЦЫ ЧЕРНОЗЁМНЫЕ ЗАСОЛЕННЫЕ
-  ЛУГОВО-ЧЕРНОЗЁМНЫЕ
-  СЕРЫЕ ЛЕСНЫЕ
-  ЧЕРНОЗЁМЫ ЮЖНЫЕ КАРБОНАТНЫЕ

ПОЧВООБРАЗУЮЩИЕ ПОРОДЫ

-  Известняки
-  Среднесуглинистые карбонатные
-  Песчаные
-  Супесчаные
-  Легкосуглинистые
-  Засоленные

полянские и Никифоровские реликтовые сосны. Группа (около 30) реликтовых сосен у Лисьей Поляны разбросана на окраине поля. Одиночные реликтовые сосны и естественное возобновление сосны можно встретить на сыртовых склонах в районе села Свежий Родник.

На севере района как генетический резерват выделен Булгаковский липняк, расположенный на сыртовом междуречье в верховьях реки Кутулук. Другой лесной генетический резерват Бузулукского лесхоза — Усачевский березняк — находится на террасе реки Ток близ его устья. Эталонным участком байрачного дубового леса может служить дубрава Свежий Родник, окаймляющая долину реки



Чернейки. А образцом насаждений из черной ольхи является галерейный черноольшаник у Второй Елшанки, одевающий берега одноименной речки.

Своеобразное тектонико-геоморфологическое строение междуречного пространства Тока и Самары в верховьях

речки Тепловки и вдоль реки Вязовки иллюстрируют четко выраженные эрозионные уступы субмеридионального простираения. Уступы высотой от 40 м (Вязовско-Елшанский) до 70 м (Верхнетепловский) образуют ступень между древней пластовой равниной, сложенной пермско-триасовыми породами, и более молодой апшерон-четвертичной равниной, прилегающей к современным долинам рек. Склоны и вершины этой структуры одеты нагорными дубравами Вязовско-Елшанского и Верхнетепловского уступов, имеющих вид оригинальных «висячих лесов». Эти леса играют важную ландшафтно-эстетическую и водо-

Река Черталык





охранную роль. У подножья лесистого уступа бьют многочисленные ключи.

Интересен ландшафтно-ботанический и геоморфологический памятник — *овраг Липуша* — глубокий и узкий лог, вскрывающий песчаники, аргиллиты и слоистые пески на



правобережье Самары. По дну лога протекает ручей, а склоны густо заросли дубом, липой, вязом, осинкой и березой. Типичные байрачные леса с преобладанием дуба тянутся по *оврагу Мощевому* к юго-западу от Первой Елшанки и по *Петриковскому долу* близ Бузулука.

Лесокультурные памятники района представлены *Сосновым бором Цапкина*, созданным в 1916 году лесничим Бу-

Пруд у села Свежий Родник

зулукского бора М. Г. Цапкин на песках второй надпойменной террасы реки Самары, и *Сарминскими соснами* — разновозрастными искусственными насаждениями на песках правобережья Самары, создание которых было начато в 1910 году и завершено в пятидесятые годы.





Бузулукский бор

Общая площадь лесного фонда, подчиненная объединению «Бузулукский бор», в пределах Оренбургской области составляет 57,1 тыс. гектаров. Вся эта территория с 1981 года имеет статус особо ценного лесного массива. В прошлом, с 1933 по 1948 год, часть бора была государственным заповедником. После его ликвидации на флору и фауну был установлен заповедный режим, который никогда не выполнялся.

Бор представляет собой огромный лесной массив, имеющий форму треугольника, посередине которого протекает река Боровка, впадающая на юге в Самару. Бор очень компактен: он вытянут по



широте на 53, а по долготе — на 34 км. Окружная граница составляет почти 200 км. Примерно одна треть боровой части лесного массива расположена в соседней Самарской области.

Лесной массив занимает обширную приречную котловину, которая ниже окружаю-



щих ее сыртовых равнин на 100–150 м. Большую часть котловин занимают пески, мощность которых местами достигает 90 м. Отложение песков в котловине началось несколько сотен тысяч лет назад, когда до широты Бузулу-

Здание Боровой лесной опытной станции





ка доходило древнее Каспийское море. Пески образовались из коренных пермских отложений, которые ныне вскрыты рекой Боровкой по ее левобережью в *Панинском ущесе*, выше села Паника. В обрыве представлена верхняя часть разреза татарского яруса пермской системы. В разрезе мощностью около 15 м залегают слоистые аргиллиты, алевролиты, мергели и сероцветные песчаники.



Озеро Лебяжье зимой



Обширность песчаного массива объясняется тем, что в районе бора, вероятно, длительное время находилось устье крупной древней реки. Позднее море отступило далеко к югу, переместились и русла рек, пески обнажились и стали перевеваться ветром. Началось формирование характерного рельефа с дюнами и гривами. Такими участками песчано-дюнного ландшафта являются урочища *Орлиная*



Гряда и *Наташина Гора*, на которых растут ныне старовозрастные сосняки.

Живописное обнажение донных песчаных отложений представлено в разрезе древней дюны, вскрытой рекой Черталык в урочище *Черталыкский утес*. В этом месте река подмывает обрыв высотой до 20 м, верхнюю часть которого (7–8 м) занимает сама дюна, а внизу залегают речные песчаные отложения.

Грандиозное расчленение в бору произвела река Боровка, вырывшая долину шириной до 2 км и глубиной до 30 м. По ее берегам нередко обнажается мощная толща песков второй надпойменной террасы, а иногда и дун.

В пойме Боровки, особенно по ее правобережью, распространены озера-старицы и ручьи с бобровыми плотинами, наиболее из них известные: озера *Слезинка*, *Горелое*, *Птичье*, ручей и пруд *Холерный*.

Помимо речек, ручьев и временных водотоков современной системы Боровки в бору рассеяно немало озер и болот. Они образовались в котловинах между дюнами, где скапливаются дождевые и снеговые воды. К таким водоемам относятся озера *Светлейшее*, *Лебяжье*, *Березовое*, *Кочкарное*, *Волчье*, *Моховое*.



Уровень воды в них подвержен резким колебаниям. Во влажные годы они приобретают вид плесово-чистоводных, в засушливые — превращаются в болота или вовсе пересыхают, зарастая высокой травой. К числу таких урочищ относится болото *Лосиная Пристань*, где произрастают *росянка круглолистная*, *плаун-баранец*, *пушица многоколосковая*. *Тростниковое*



болото *Журавлиный Гай* — место постоянного гнездования серых журавлей.

Из родников бора наибольшую известность имеют оборудованные родники *Березовский*, на восточной окраине массива у одноименного поселка, и *Гремячий Ключ*, у бывшего поселка с таким же названием в северо-восточной части бора.

Бузулукский бор почти со всех сторон окаймлен полосой



Река Боровка

лиственного леса, граничащего с безлесной степью. Зона лиственных лесов — дубняков, тополевников и ольшани-

Гремячий пережат на реке Боровке

ков — тянется вдоль реки Боровки, а отдельные участки осинников и березняков разбросаны по всему бору. Самый крупный черноольшаник — урочище Ольхи — на-

ходится на юго-западной окраине бора.

Один из лучших участков травяного бора — чистых сосняков с густым травяным покровом — был выделен в 60-м квартале Борового опытного лесничества на площади 27 гектаров в 1928 году В. Н. Сукачевым.

На территории бора в период его интенсивного изучения отечественными лесоводами и ботаниками были выделены эталоны различных типов леса, которые вошли во все учебники по лесоводству.

Достопримечательностью бора являются две сосны в возрасте около 350 лет в 118–119-м кварталах Борового опытного лесничества. Одна из этих сосен имеет высоту более 30 м и диаметр 145 см.

Особую ценность имеет дендросад в Боровом опытном лесничестве площадью 10 гектаров. В нем представлены хвойные, лиственные,



экзотические и декоративные породы деревьев и кустарников: ель обыкновенная, ель серебристая, лиственницы сибирская и Сукачева, кедр, можжевельник казацкий и обыкновенный, лещина маньчжурская, клен серебристый, акантопанакс, груша уссурийская и другие. Всего в бору испытывалось более 200 видов деревьев и кустарников.

Обширную группу лесохозяйственных памятников бора образуют участки старых культур, созданных по проектам и при участии известных лесоводов бора второй половины XIX — начала XX века. Эти культуры имеют большое лесоводственное и научное значение. Всего выделено 23 таких участка общей площадью 203 гектара. Их авторами являются П. И. Сиверцев, А. П. Тольский, В. П. Васильев, Д. В. Широков, М. Г. Цапкин, Ф. И. Винклер и другие знаменитые лесоводы прошлого.



Впервые вопрос об изменении природоохранного статуса Бузулукского бора был поставлен в 1978 году Оренбургским отделом Географического общества СССР. В совместном докладе А. А. Чибилёва и Я. Н. Даркшевича дано обоснование организации на всей его территории национального природного парка. Бузулукский бор уже в 1980 году мог стать одним из первых национальных парков страны, если бы не жесткое сопротивление

лесного ведомства. Но само время и многолетняя настойчивая работа оренбургских ученых привели к тому, что специальным распоряжением Правительства Российской Федерации № 572-р от 23 апреля 1994 года Бузулукский бор был включен в перечень государственных природных заповедников и национальных парков, рекомендуемых для организации на территории Российской Федерации в 1994–2005 годах. В марте 2001 года Правительство РФ подтвердило целесообразность организации в Бузулукском бору федерального национального парка, на что было получено согласие администрации Оренбургской области. Необходимо отметить, что последние 10 лет администрация района всецело поддерживает идею организации национального парка.

Сосновый бор в районе высоких дюн по реке Муштай



Ландшафтно-экологическое обоснование организации национального парка «Бузулукский бор» было разработано в 1997–2000 годах Институтом степи Российской академии наук, под руководством члена-корреспондента РАН А. А. Чибилёва.

Как уникальный природный феномен Бузулукский бор обладает рядом достоинств:

- это самый крупный в степной зоне Северной Евразии и единственный в степном Заволжье лесной остров с реликтовыми ландшафтами — сосновыми и сосново-широколиственными насаждениями;

- бор — ценнейший объект историко-культурного наследия, важнейший в России памятник опытной лесокультурной деятельности, где начиная с 80-х годов XIX века создавались эталонные лесонасаждения, обогатившие мировую лесную и лесомелиоративную науку;

Экспозиция «Типы леса Бузулукского бора» в музее Управления лесами Бузулукского бора



- находясь в регионе интенсивного сельскохозяйственного и промышленного освоения, бор располагает уникальными для степной зоны рекреационными ресурсами, открывающими широкие возможности для региональной ландшафтотерапии;

- естественно-историческая уникальность бора подтверждается тем, что на части Бузулукского бора (около 10 тысяч гектаров) с 1932 по 1948 год существовал государственный заповедник, который является одним из немногих невосстановленных заповедников СССР, упраздненных в период проведения государством антиэкологической политики.

В соответствии с Законом Российской Федерации «Об

особо охраняемых природных территориях» (1995 год) национальный парк «Бузулукский бор» может выполнять следующие основные функции:

- сохранять малоизмененные хозяйственной деятельностью уникальные и эталонные природные комплексы, участки и объекты (заповедная зона, памятники природы);

- сохранять объекты, имеющие национальное историко-культурное значение (памятники деревянного зодчества, лесоводства XIX–XX веков, здание и музей Боровой лесной опытной станции им. А. П. Тольского, научные эталоны Г. Ф. Морозова и В. Н. Сукачева, дендрарий и т. д.);

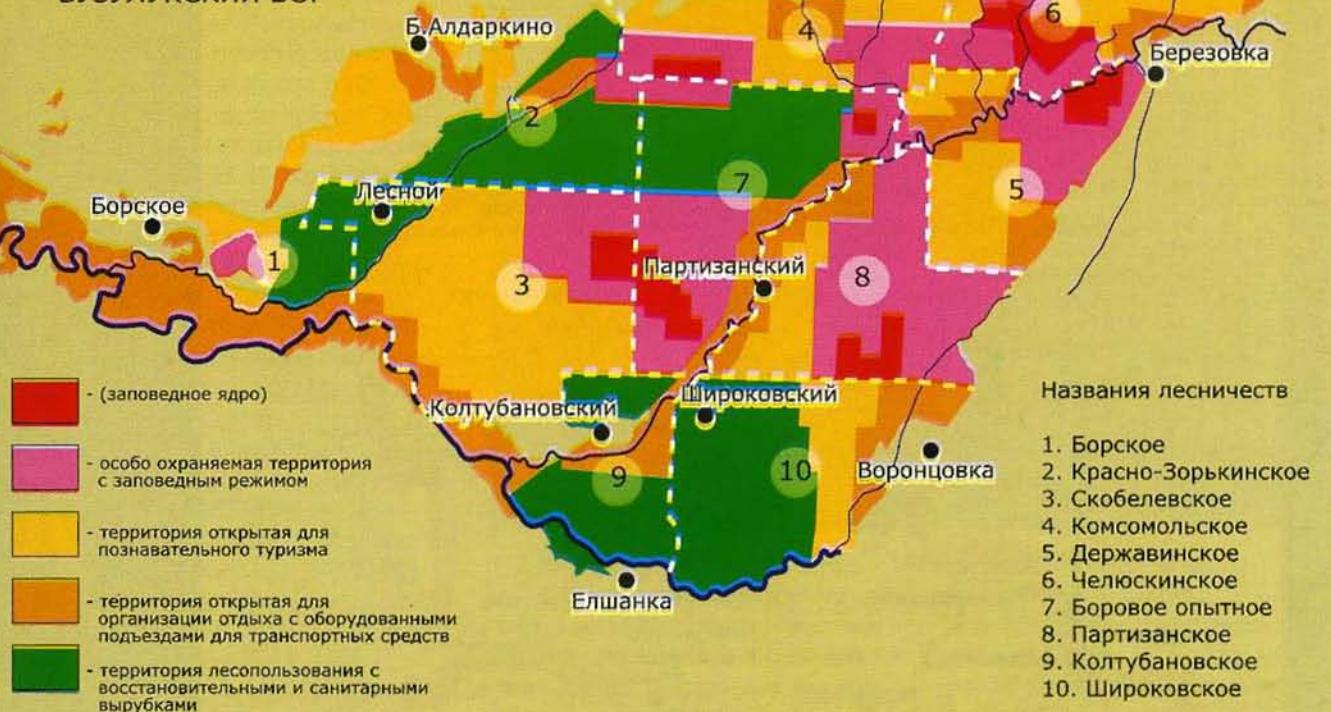
- способствовать экологическому просвещению населения. В бору имеются прекрасные возможности для экскурсионного изучения лесных, луговых, водных, степных экосистем, наблюдения жизни животных и растений, знакомства с историей края;

- создавать дополнительные условия для организации регулируемого туризма и отдыха (в настоящее время рекреационная деятельность осуществляется стихийно);

- лесная опытная станция на территории бора и научная часть будущего национального парка получат благоприятные возможности для организации и внедрения научных методов охраны природы и экологического просвещения;



КАРТА-СХЕМА функционального зонирования национального парка "БУЗУЛУКСКИЙ БОР"



— на основе материалов гидрометеорологических наблюдений, плановых лесоустроительных работ (с середины XIX века), многочислен-

— на значительной части бора (зарастающие пустоши бывших площадок, подготовленных для нефтедобычи, гари, лесокультурные насаждения, нуждающиеся в рекультивации, и т. д.) можно проводить мероприятия по восстановлению природных комплексов.

При организации национального парка «Бузулукский бор» необходимо адаптировать существующий режим лесопользования к условиям национального парка. Необходимо добавить, что подготовленный Институтом степи УрО РАН и Боровой лесной опытной станцией совместно с Институтом «Росгипролес» проект организации национального парка получил положительное заключение государственной экологической экспертизы. До организации

национального природного парка осталось сделать один добрый шаг. Этот шаг должна сделать администрация Оренбургской области.



ных научных публикаций о природе бора, трудов бывшего госзаповедника «Бузулукский бор» имеется база для организации и осуществления экологического мониторинга;



С 2004 года на территории бора в поселке Партизанском начал действовать ландшафтно-экологический стационар Института степи Российской академии наук.

Бузулукского уезда 1912 года



КРАТКАЯ ИСТОРИЯ

ЗАСЕЛЕНИЯ И ИЗМЕНЕНИЙ ГРАНИЦ БУЗУЛУКСКОГО РАЙОНА

Освоение и заселение заволжских и предуральских степей русскими людьми стало возможным после завоевания в середине XVI века Казанского и Астраханского ханств. Однако современные населенные пункты появляются на территории района лишь в первой половине XVIII века. В 1734 году обер-секретарь сената И. К. Кирилов организовал экспедицию на юго-восточные границы России для их укрепления и расширения. В 1736 году он поручает своему тестю, поручику Бахметьеву, заложить ряд крепостей по реке Самаре от города Самары до Оренбурга. В этот год были заложены крепости Борская, Бузулукская, Топкая, Сорочинская. В 1741 году была основана дополнительно Олышанская (Елшанская) крепость. С основанием в 1743 году на современном его месте города Оренбурга эта линия крепостей стала играть главную роль в становлении Оренбургской губернии, утвержденной в 1744 году. Первыми поселенцами Бузулукской крепости стали 478 яицких казаков, 19 ногайцев, 12 калмыков и 47 человек «разного люда».

В середине XVIII века на территории района появляются первые дворянские землевладения. В 1743 году на реке Кондузле получает земли капитан М. Е. Карамзин. Он перевел из Симбирска своих крепостных крестьян и основал село Михайлово, в котором у него родился сын, будущий выдающийся российский историк и писатель Николай Михайлович Карамзин (1766–1826). В 1786 году после постройки деревни село получает новое название — Преображенка.

Другое село района связано с именем писателя Гавриила Романовича Державина



Коллекция сарматских и савроматских мечей (IV–VI в. до н. э.), найденных на территории района.

Бузулукский краеведческий музей

(1743–1816). Его отец за год до смерти в 1753 году получил пахотные земли с лесами по реке Кутулук. В 1756 году мать поэта Феоклита Державина основала село Державино и ряд других деревень, названных в честь отца (Романовка), матери (Феклинка), первой жены (Екатериновка) и сына (Гавриловка). Подобным образом шло образование других сел и деревень. Основными районами исхода переселенцев являлись Поволжье и Черноземный Центр. Новые поселенцы тяготели к дороге Самара — Оренбург и тракту Уральск — Бузулук — Бугульма — Казань.

После крестьянской войны 1773–1775 годов под предводительством Е. Пугачева, охватившей и Бузулукский район, в России была проведена административная реформа. Были созданы новые губернии, уезды и волости. В 1781 году Бузулук становится городом и центром уезда. В 1782 году был утвержден герб города Бузулука, представляющий собой щит с изображением

в верхней части куницы, а в нижней — оленя.

В 1794 году население уезда составляло 12,5 тыс. человек. С этого времени начинается массовое прибытие государственных крестьян-переселенцев. Кроме русских, разрешалось селиться также чувашскому и мордовскому населению. Чуваша основывают села Верхняя Вязовка, Сидоркино, Карачево. Закладываются мордовские села Елшанка Вторая, Старая Тепловка, Нижняя Вязовка. В первой половине XIX века усиливается поток переселенцев с Украины, из Курской, Пензенской, Воронежской губерний. Только за 1833 год в Бузулукский уезд прибыло 9 947 мужчин крестьян-переселенцев. В 1833 году в уезде, занимавшем значительно большую территорию, чем нынешний Бузулукский район, находилось 6 крепостей, 2 слободы, 16 сел, 44 сельца, 104 деревни, 23 калмыцких зимовья. Население уезда насчитывало 75 тыс. человек. В 1862 году на-



Церковь в селе Державино

селение города Бузулука составляло 8,5 тыс. человек. В нем функционировало 102 ремесленных заведения, а также мелкие заводишки, занимавшиеся салотоплением, мыловарением, обработкой кож и овчин.

Важное значение для развития уезда имела постройка в 1877 году железной дороги Самара — Оренбург. В 1876 году закладывается поселок Колтубановский.

Первая мировая и Гражданская войны сильно подорвали хозяйство района. Советская власть во всех волостях Бузулукского уезда была установлена к 20 декабря 1917 года. В марте 1918 года в уезде произошел мятеж под руководством эсера Сапожкова (штаб находился в Ново-александровке). Позднее власть в Бузулуке захватили белочехи. На территории района формировалась первая бригада 25-й Чапаевской дивизии, которая приняла участие перед боями с колчаков-

цами 19 апреля 1919 года в селе Сухоречка.

С 1851 по 1928 год Бузулукский уезд входил в состав Самарской губернии. Его площадь занимала более 23 тыс. км². В состав уезда входили нынешние Бузулукский, Курманаевский, Тоцкий, Грачевский, Сорочинский, Красногвардейский районы Оренбургской области и восточные районы Самарской области. Население уезда по переписи

1897 года составляло почти 500 тыс. человек, в т. ч. в уездном городе — 14,5 тыс. человек. В состав уезда входили 51 волость и 501 село. Главными занятиями населения уезда были земледелие, скотоводство, огородничество и пчеловодство.

В 1928 году часть бывшего уезда на правах района входит в состав Средневолжского края. На этот момент площадь района составляет



Церковь в поселке Колтубановском

Краткая история заселения и изменений границ

7,2 тыс. км² с численностью сельского населения 127,2 тыс. человек, т. е. плотность сельского населения составляла 18 человек на 1 км², что более чем в 2 раза превышает современную. Население города Бузулука в 1928 году составило 31 тыс. человек.

В 1929–1933 годах в районе активно проходил процесс коллективизации. К 1932 году 97 % крестьянских хозяйств состояло в колхозах. Именно в этот период в результате «раскулачивания» были ликвидированы самостоятельные высокоэффективные хозяйства.

7 декабря 1934 года выделилась из Средневолжского края и стала самостоятельной



Церковь в селе Сухоречка

Оренбургская область. В ее составе в новых границах был образован Бузулукский район площадью 2,5 тыс. км².

В 1939 году в Бузулукском районе насчитывалось 170 населенных пунктов, 19 сельсоветов, 56 колхозов, 2 совхоза. Численность населения в районе составляла 87 тысяч человек. В 1934 году был образован и Державинский район площадью 0,8 тыс. км², вошедший в состав Бузулукского района в конце 50-х годов.



Глава района Н. А. Кренделёв с участниками Великой Отечественной войны Н. И. Лагутиным (слева) и И. К. Дробинцей

В Державинском районе насчитывалось 105 сельских населенных пунктов, 14 сельсоветов, 36 колхозов.

В годы Великой Отечественной войны Бузулукский район стал сдавать продукцию для фронта и принимать эвакуированное население западных областей страны. В селах Липовка, Елшанка Первая, Новоалексеевка нашли приют дети из эвакуированных детских домов. В отсутствие мужчин, ушедших на фронт, у штурвалов комбайнов и тракторов стали женщины. В город Бузулук прибыли эвакуированные предприятия, которые стали выпускать продукцию для нужд фронта. Одно из таких предприятий, выпускающих мебель, было размещено в поселке Колтубановском.

Более 30 тыс. бузулучан воевали на фронтах войны, 16 из них удостоены звания Героя Советского Союза. Среди них уроженцы района — Н. И. Кольчев, М. И. Мартынов, Г. Г. Миронов, И. И. Тишкун.

В послевоенные годы в Бузулукском районе началось интенсивное разведочное бурение. В 1964 году создается нефтегазодобывающее управление «Бузулукнефть». Осо-

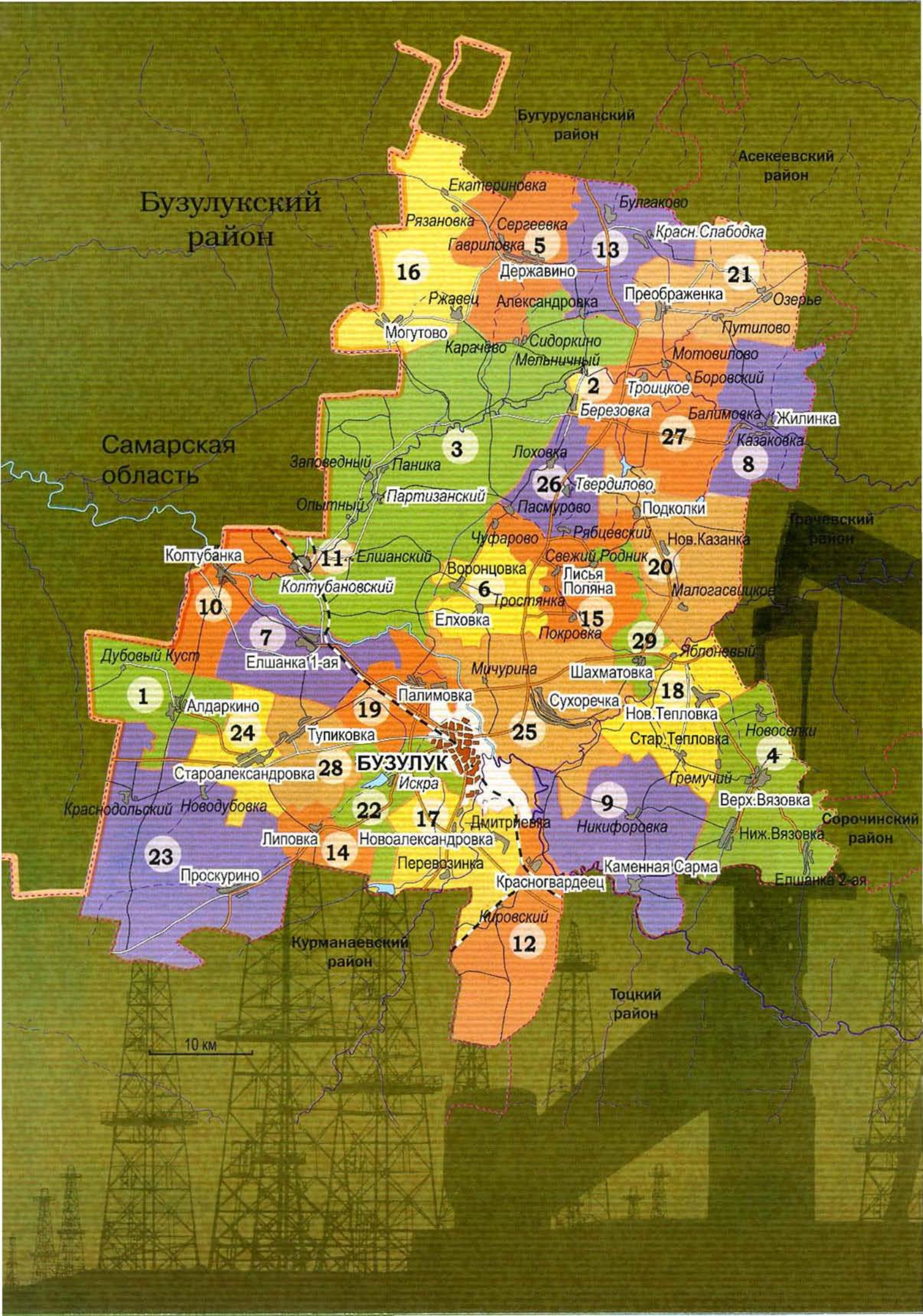
бенно перспективными оказались нефтегазовые месторождения на территории Бузулукского бора. Освоение Воронцовского, Премьяченского и Могутовского месторождений уже в начале 70-х годов прошлого века поставили Бузу-



А. Д. Тихонов, Герой Социалистического Труда, бывший председатель колхоза им. Карла Маркса

лукский бор на грань экологической катастрофы. В 1977 году силами научной общественности удалось приостановить добычу нефти непосредственно в Бузулукском бору. Но негативные последствия нефтедобычи в бору не устранены до наших дней.

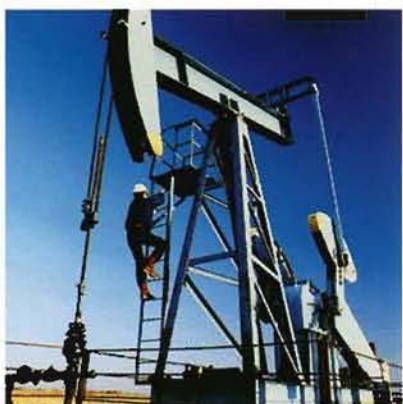
Последнее изменение границ Бузулукского района произошло в начале 1990-х годов, когда из Курманаевского района в Бузулукский были переданы земли совхоза «Западный».



СОЦИАЛЬНО-ЭКОНОМИЧЕСКИЕ УСЛОВИЯ

Особенности экономико-географического положения

Бузулукский район расположен в западной части Оренбургской области на ее границе с Самарской областью. Хозяйственную деятельность и социальную сферу района в значительной степени определяет его положение по отношению к транспортным магистралям и промышленным центрам. Главная экономическая ось района — железная дорога Москва — Самара — Оренбург — Ташкент и автомагистраль Самара — Оренбург. В меридиональном направлении район пересекает автомагистраль межгосударственного значения Бугульма — Бузулук — Уральск. Таким образом, Бузулукский район расположен на пересечении транспортных путей, связывающих Среднее Поволжье, Центр России с



Южным Уралом, Казахстаном и Средней Азией, а также Татарстан с Западным Казахстаном. Кроме того, железная дорога Погромное — Пугачев связала район и Оренбургскую область с Саратовской областью и Центральным Черноземьем.

На развитии хозяйства Бузулукского района благоприятно сказывается влияние города Бузулука как важного организационного, промышленного и социально-культурного центра Западного Оренбуржья.

По территории района проходят газопровод Оренбург — Самара и трубопроводы, идущие от местных месторождений нефти и газа в Самарскую область, что способствовало газификации населенных пунктов района.

Бузулукский район является западными воротами Оренбургской области, через которые осуществляются экономические связи с другими регионами европейской части России, Украиной, другими странами Европы.

Структура хозяйства

Бузулукский район является одним из хозяйственно развитых административных районов Оренбургской области. Он имеет индустриально-аграрную специализацию. При этом необходимо выде-

лить производства, связанные с городом Бузулуком и сельскими населенными пунктами. Главная отрасль промышленности Бузулукского района — нефтедобывающая, которая сформировалась на базе эксплуатации местных ресурсов. Вторая по значению отрасль промышленности Бузулука — машиностроение, почти вся продукция которого вывозится за пределы района и области.



Кроме того, в городе Бузулуке представлена швейная и трикотажная промышленность. Межрайонное значение имеет местная база стройиндустрии, которая представлена предприятиями по добыче и производству строительных материалов, строительными организациями.

Ключевым звеном хозяйства района является агропромышленный комплекс, представленный 231 сельскохозяйственным предприятием и крупными предприятиями по переработке сельскохозяйственного сырья.

Большую роль в Бузулукском районе играет транспорт. Город Бузулук — транспортный узел, имеющий межрайонное значение. Непроизводственная сфера (образование, медицинское обслуживание и др.) Бузулука обслуживает население всего запада Оренбургской области.

НАИМЕНОВАНИЕ СЕЛЬСКИХ СОВЕТОВ:

1. Алдаркинский
2. Берёзовский
3. Боровой
4. Верхневязовский
5. Державинский
6. Елховский
7. Елшанский
8. Жилинский
9. Каменносарминский
10. Колтубановский
11. Колтубановский поселковый
12. Красногвардейский
13. Краснослободский
14. Липовский
15. Лисьеполянский
16. Могутовский
17. Новоалександровский
18. Новотелловский
19. Палимовский
20. Подиолкинский
21. Преображенский
22. Пригородный
23. Проскуринский
24. Староалександровский
25. Сухореченский
26. Твердиловский
27. Троицкий
28. Тупиковский
29. Шахматовский

Промышленность. Нефтедобывающая промышленность получила развитие в связи с созданием в 1964 году Бузулукского нефтегазодобывающего управления (НГДУ), которое ведет добычу нефти на территории Бузулукского, Тоцкого, Грачевского и Курманаевского районов. Непосредственно на территории района нефтедобыча невелика. На территории района последние годы эксплуатировались Никифоровское, Воробьевское, Пасмуровское, Воронцовское, Рябиновское, Жуковское и другие месторождения нефти. Разработка месторождений, расположенных на территории Бузулукского бора, запрещена. Своего максимума добыча нефти в Бузулукском НГДУ достигла в 1978 году — 8,2 млн. тонн нефти. Добытая нефть после предварительной обработки отправляется на нефтеперерабатывающие предприятия Самарской области.



Бузулукский район играет важную роль в производстве товаров народного потребления, которое представлено мебельным производством. ООО «Колтубановская мебель» поставляет свою продукцию в учебные заведения области, а также выполняет заказы на изготовление офисной мебели. Различную продукцию из дерева производят Бузулукский лесхоз и Управление лесами «Бузулукский бор».

Цех ООО «Колтубановская мебель»

ООО «Колтубановская мебель»

Значительная часть продукции пищевой промышленности района производится на предприятии «Умновский спиртоводочный завод» (ООО «Умновъ»). Производством твердого сыра занимается ООО «Поиск». Поставщиками пищевых продуктов являются также молококомбинат и мясокомбинат в городе Бузулуке, которые обрабатывают животноводческую продукцию из хозяйств Бузулукского, Курманаевского, Грачевского и Тоцкого районов. Крупным производителем хлебопродуктов является хлебозавод «Колтубановский».

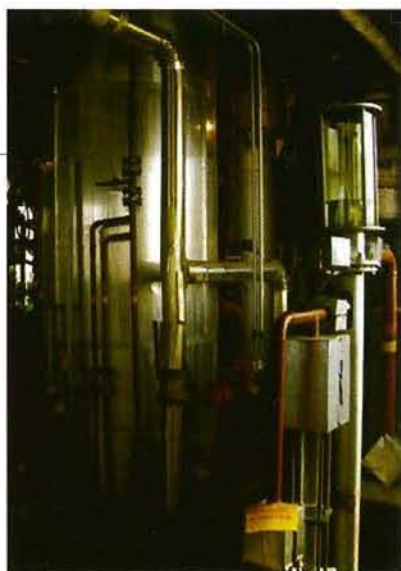
История Умновского спиртоводочного завода (ныне ООО «Умновъ») восходит к началу XX века. Ликеро-водочный завод в городе Бузулуке был основан предпринимателем Виктором Прониным в 1902 году. Спирт для завода возили на лошадях со спиртозаводов в селах Воронцовка и Рябцево. Крупный спиртозавод в поселке Красногвардеец был построен в 1901–1903 годах помещиком Красиковым, который проиграл его в карты помещику Умнову. В 1917 году Умнов подарил завод Советской власти, и его стали называть «Умновским».

В советское время мощность завода достигала 400



Социально-экономические условия

тыс. декалитров. В конце 80-х годов завод перепрофилируется на производство кормовых дрожжей, карамели и консервированных овощей. В 1996 году спиртозавод сливается с ликеро-водочным заводом в городе Бузулуке. Возникает новая производственная структура ГУП «Умновский спиртоводочный завод». В настоящее время предприятие способно производить



Цех Умновского спиртоводочного завода

600 тыс. декалитров спирта в год и 1,3 млн. ликеро-водочных декалитров. Завод выступил учредителем зерноводческого хозяйства ООО «Содружество», которое полностью обеспечивает сырьем спиртовое производство. В арсенале предприятия около 40 наименований продукции: элитные водки «Степь», «Эпоха Умнова», «Классическая Умновская», ликеры, настойки,

Производственные корпуса ООО «Умновъ» в пос. Красногвардеец

бальзамы. Бальзам «Бузулукский» готовится на основе 36 лекарственных трав, плодов и ягод, собираемых на территории района.

Транспорт. Район располагает развитой сетью автомобильных дорог. На обслуживании Бузулукского дорожного ремонтного строительного управления находится 540 километров дорог, в том числе 340 — асфальтированных. В последние годы в районе построены современные транспортные развязки в обход города Бузулука. В районе действуют 18 пригородных и междугородных маршрутов, которые обслуживает собственное предприятие.

По территории района проходит магистральный газопровод Оренбург — Самара, а также трубопроводы, идущие от местных месторождений нефти и газа к химическим предприятиям Самарской области.



Бузулукский район располагает одной из самых развитых в области сетевой газификацией. В 1971 году попутный газ с Покровского месторождения впервые пришел в село Подколки. В настоящее время в районе газифицировано около 10,5 тыс. квартир. Общая протяженность газowych сетей по району составляет более 810 километров, из них газопроводов высокого давления — 372 километра.

Районная электрическая сеть обслуживает 1412 километров линий электропередачи, 500 трансформаторных подстанций, которые входят в Западные электрические сети ОАО «Оренбургэнерго».

В районе насчитывается 34 автоматических телефонных станций общей емкостью более 4 тысяч номеров.

Красногвардейский элеватор
ОАО «Колос»



Новая автомагистраль
Оренбург — Самара

Агропромышленный комплекс. Основные достижения в развитии народного хозяйства района связаны с сельскохозяйственным производством. Героями Социалистического Труда в районе стали 5 человек. Это А. Д. Тихонов — председатель колхоза им. Карла Маркса, А. Н. Буцких — доярка совхоза «Красный Флаг», А. В. Кислица — доярка колхоза «Дружба», Т. И. Пенькова — доярка колхоза им. Ильича, Н. Е. Радаев — тракторист Широковского лесничества.



О. Н. Башкатов,
председатель СХА им. Пушкина



Производством продукции сельского хозяйства в районе занимаются 231 сельскохозяйственное предприятие различных организационно-правовых форм, из них 193 крестьянских (фермерских) хозяйства. Район располагает 265,5 тыс. гектаров сельскохозяйственных угодий, в том числе 192,3 тыс. гектаров пашни. В 2003 году посевные площади составили 118,4 тыс. гектаров, из них зерновые культуры занимали 75,7 тыс. гектаров, в том числе озимые — 36,6 тыс. гектаров.

Растениеводство района имеет ярко выраженную зерновую специализацию. Главная зерновая культура — яровая пшеница. Из других зерновых культур в районе выращиваются озимая пшеница, озимая рожь, гречиха, овес, кукуруза, просо, ячмень.

Второе место по значимости занимают кормовые культуры. На корм скоту выращиваются зерновые, корнеплоды (свекла), травы (клевер, эспарцет, люцерна). Из технических культур главную роль играет подсолнечник.

Животноводство в районе имеет мясо-молочную специализацию. С 1990 по 2004 год в районе наблюдалось катастрофическое сокращение поголовья скота. Так, численность крупного рогатого скота во всех категориях хозяйств составляла в 1990 году 64 тыс. голов, в том числе коров — 23 тыс. голов, а на 01.01.2004 года соответственно 11,3 тыс. и 4,7 тыс. голов. Поголовье свиней за этот же период сократилось с 35 тыс. до 3,6 тыс. голов, то есть почти в 10 раз!

В настоящее время на территории района функционируют более 30 сельхозпредприятий. Долгие годы самым передовым хозяйством района и области являлся колхоз имени Карла Маркса, которым



На уборке урожая
в колхозе «Россия»



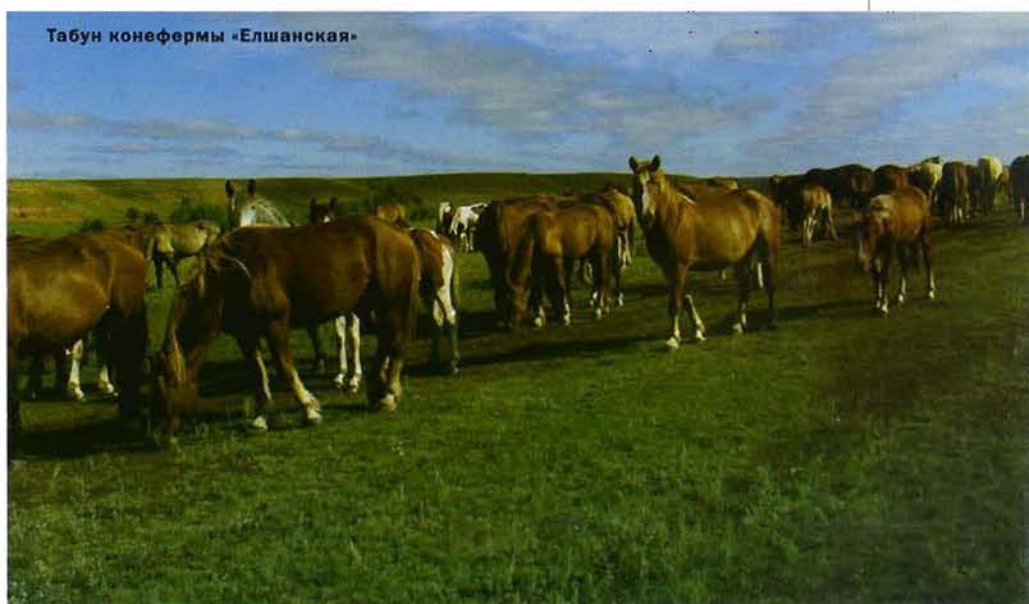
А. Н. Мордасов,
председатель колхоза «Мир»

руководил Герой Социалистического Труда А. Д. Тихонов. Большой вклад в развитие агропромышленного комплекса внесли колхозы «Дружба», «Россия», им. Ильича. В наши дни лучшие результаты в сельскохозяйственном произ-



П. Г. Маслов,
председатель СХА им. Дзержинского

водстве имеют колхоз «Мир», СХА им. Дзержинского, СХА им. Пушкина. На базе Красногвардейского элеватора функционирует ОАО «Колос», которое кроме осуществления комплекса операций по приемке, размещению, обработке,



Табун конефермы «Елшанская»

хранению и отгрузке зерна производит и реализует разнообразную сельскохозяйственную продукцию.

С целью возрождения заброшенных пахотных угодий на севере района была создана мощная организация ООО «МТС Бузулукская». По инициативе администрации района в последние годы созданы новые более жизнеспособные формы предприятий: ООО «Липовское», ООО «Новотепловское». Кроме того, создано ООО «Содружество» как результат интеграции перерабатывающей спиртовой промышленности с одним из отстающих сельхозпредприятий.

В селе Первая Елпанка находится конеферма «Елпанская», при которой функционирует цех по производству кумыса.

Рыбные ресурсы района осваивает муниципальное унитарное предприятие «Рыбовод».

На территории района в поселке Яблоневом находится один из старейших в Оренбургской области лесоплодопитомник «Шахматовский».



Социальная сфера. На территории района функционируют 63 образовательных учреждения, в том числе: 43 школы, 18 детских садов, Дом школьника, спортшкола.

Своими спортивными достижениями в районе выделяется детская школа бокса в посёлке Красногвардеец. Воспитанник этой школы Максим Шишкин (тренер В. Сергеев) — победитель областных и всероссийских юношеских чемпионатов.

Здравоохранение представлено 4 больницами: Центральной районной, Колтубановской, Державинской, Верхневязовской, а также

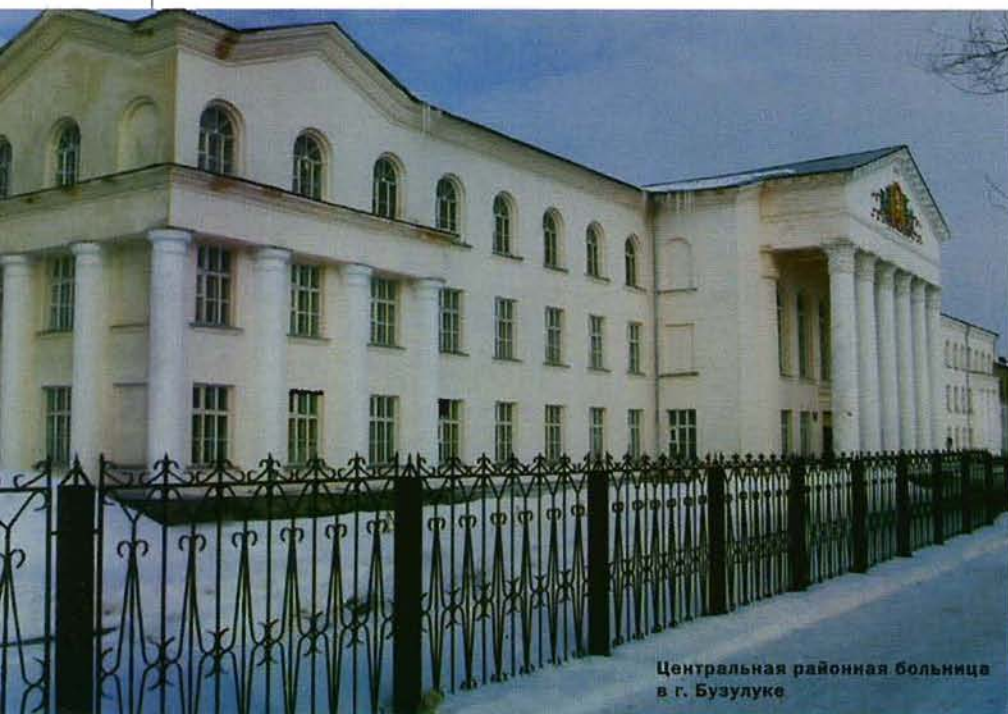
Открытие реабилитационного центра для детей и подростков в пос. Партизанском. В центре: глава области А. А. Чернышёв



Танцевальная группа «Колтубаночка» СДК «Современник» (рук. Г. В. Гиргилидзе)

7 врачебными амбулаториями и 48 фельдшерско-акушерскими пунктами. Всего в системе здравоохранения района трудится более 600 человек.

В поселке Колтубановском работает дом милосердия для одиноких престарелых жителей района. В поселке Парти-



Центральная районная больница в г. Бузулуке



Дом культуры в поселке Красногвардеец

Социально-экономические условия

занском действует Реабилитационный центр для детей и подростков с ограниченными возможностями, в селе Подколки — Социальный приют для детей и подростков.

В селах района функционируют 27 домов культуры, 22 клуба, детская школа искусств. В районе имеется централизованная библиотечная система.

В Бузулукском районе сло-

Фольклорный мордовский ансамбль «Наряд» (Шахматовка), руководитель А. М. Елаева



Глава района Н. А. Крендёлев, директор БорЛОС Л. В. Камышова, директор Управления лесами Бузулукского бора П. А. Кобзев (слева) во время торжеств, посвященных 100-летию Боровой лесной опытной станции им. А. П. Тольского

жились глубокие культурные традиции. Четыре творческих коллектива получили звание «Народный». Это фольклорный мордовский ансамбль «Наряд» (Шахматовка), вокальная группа «Родничок» (Жилинка), детский духовой оркестр Колтубановского Дома культуры, хор русской песни Красногвардейского Дома культуры.

Рекреация. Бузулукский район располагает богатыми рекреационными ресурсами, которые до настоящего времени слабо освоены. Эти ресурсы представлены, в первую очередь, Бузулукским бором, а также поймой реки Самары, Домашкинским и Елшанским водохранилищами. На территории района функционируют база отдыха «Бузулукский бор» (филиал ЗАО «Оренбургтурист»), турбаза «Золотой колос», а также несколько частных и ведомственных баз отдыха на прудах в холмисто-лесных ландшафтах. В перспективе рекреация и туризм могут стать важной отраслью местной экономики.



На Домашкинском водохранилище



НАСЕЛЕНИЕ

По данным переписи населения 2002 года, на территории Бузулукского района насчитывалось 120,4 тыс. человек, в том числе 33,1 тыс. сельчан. Плотность сельского населения в среднем составляет 7,6 человека на 1 км².

На территории Бузулукского района проживают представители многих национальностей. На фоне других районов Оренбургской области Бузулукский район выделяется более высокой долей русского населения (около 89 %, при 73 % по области). Кроме русских, в районе проживают мордва, украинцы, татары, чуваш, доля которых составляет от 3,0 до 1,0 % общей численности населения. На остальные народы приходится 2% населения — это белорусы, казахи, немцы, евреи, башкиры и представители других национальностей.

Русское население распространено на территории района повсеместно. Местами компактного проживания украинцев являются села Семёновка и Черталык (ныне вошедшее в село Могутово). Мордовское население проживает в селах Шахматовка, Новая и Старая Тепловка. Чуваш составляют значительную долю населения в селах Сидоркино и Карачево.

Районный центр — город Бузулук — основан как крепость на Самарской линии в 1736 году. В 1781 году Бузулук стал городом и центром уезда Уфимской, а затем Оренбургской губернии. Население Бузулука по переписи 2002 года составляет 87 350 человек. Это четвертый по численности населения город Оренбургской области.

Данные переписи населения 2002 года по сельским администрациям и населённым пунктам района приведены в таблице (стр. 36).



Население города Бузулука и Бузулукского района отличается высокой естественной убылью. Например, в 2002 году этот показатель составил 5,9 и 7,2 чел./1000 жителей по сравнению с 4,3 чел./1000 жителей в среднем по области. Это связано, главным образом, с высокой долей в населении лиц старших возрастных групп. Но, несмотря на это, население города и района оставалось практически стабильным на протяжении последних 10 лет вследствие устойчивого миграционного притока.

Бузулукская земля — родина многих выдающихся деятелей российской культуры. В селе Казанка родился известный живописец и график Филипп Андреевич Малявин (1869–1940). Державино — родина известной писательницы Н. В. Чертовой (1903–1989). В 1944 году в селе Воронцовка в эвакуации проживал вместе с матерью будущий легендарный поэт, актер и бард Владимир Семёнович Высоцкий (1938–1980). В 1944 году в поселке Колтубановском родился будущий

Новая школа в селе Троицком

летчик-космонавт, дважды Герой Советского Союза Юрий Викторович Романенко.

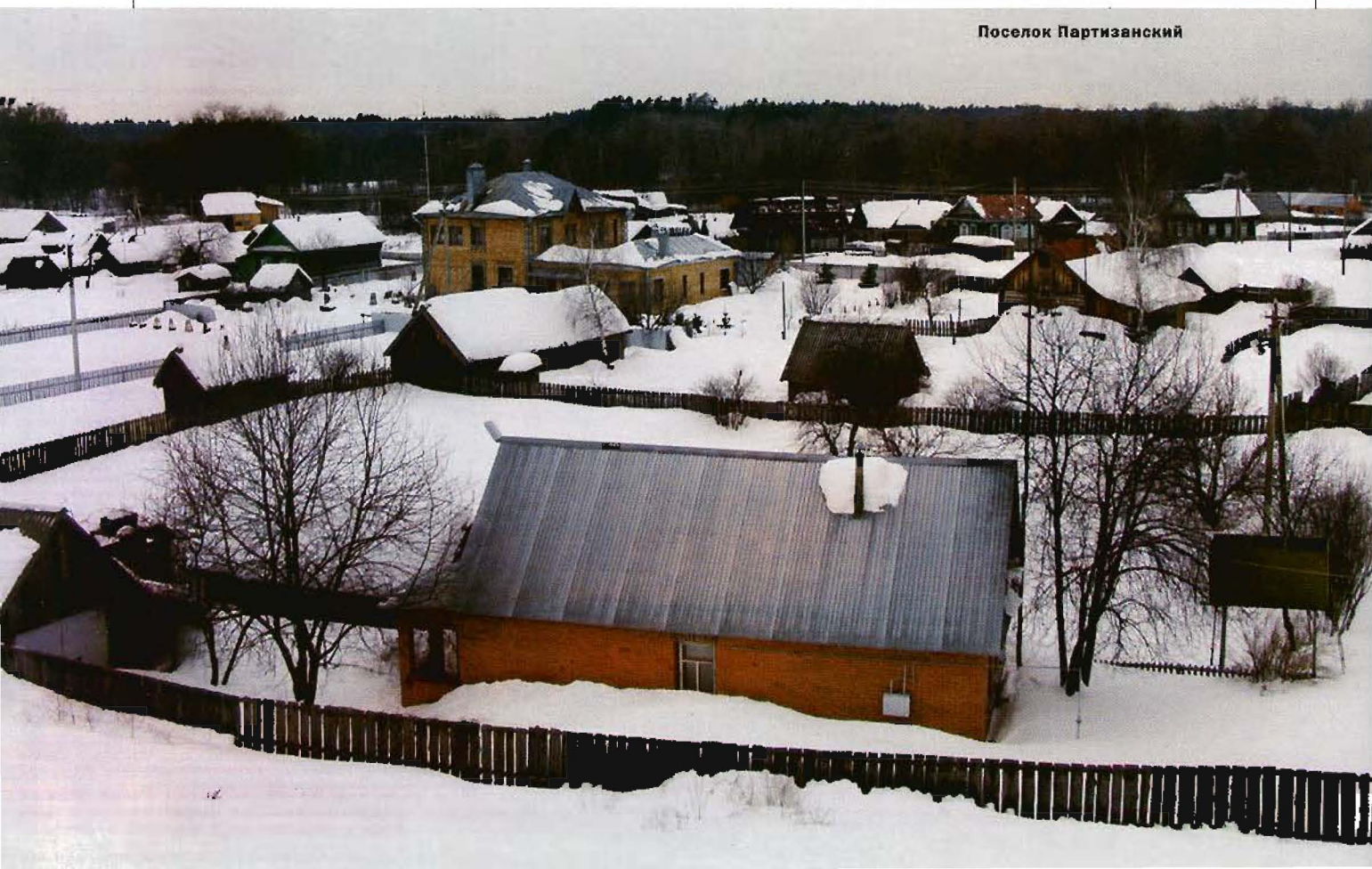
Первым летописцем Бузулукского района, как и всего Оренбургского края, является Петр Иванович Рычков (1712–1777), который неоднократно проезжал по дороге из Оренбурга в Самару и оставил ценные сведения о здешних местах.

С Бузулукским уездом связано имя выдающегося историка и писателя Николая Михайловича Карамзина (1766–1826). Его отцом М. Е. Карамзиным в 1743 году было основано село Преображенка (первоначально Михайловка, затем Карамзиха), заселенное крепостными крестьянами из Симбирской губернии. А село Державино было основано в 1756 году отцом поэта Гавриила Романовича Державина (1743–1816) — Романом Николаевичем, служившем в Оренбурге.

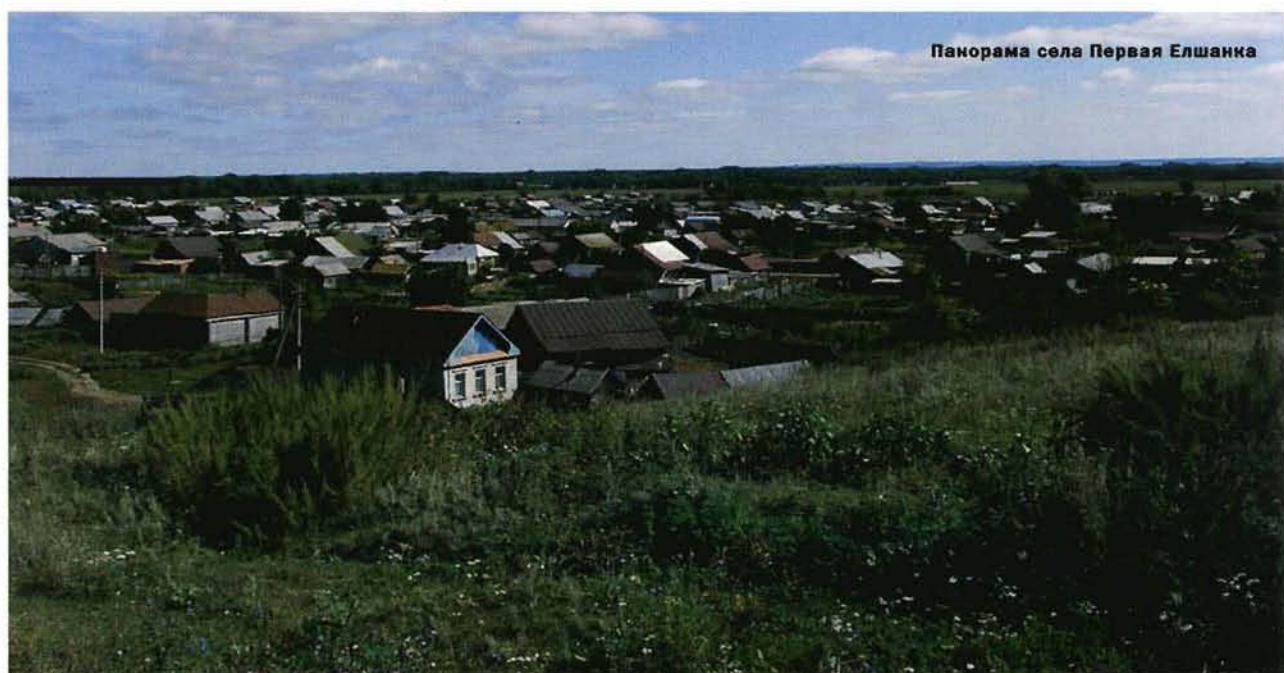
В XIX веке Бузулукский уезд неоднократно посещали российские императоры.



Поселок Красногвардеец



Поселок Партизанский



Панорама села Первая Елшанка

В 1824 году из Самары в Оренбург через Бузулук проезжал Александр I. В 1837 году уезд и город посетил великий князь Александр Николаевич (будущий Александр II), который путешествовал вместе со своим наставником поэтом Василием Андреевичем Жуковским (1783–1852). А в 1891 году в уездном центре побывал будущий император Николай II.

Бузулукский уезд посещали выдающиеся русские писатели XIX века: в 1833 году — Александр Сергеевич Пушкин (1799–1837), в 1833–1841 годах — Владимир Иванович Даль (1801–1872), в 1847 году — Тарас Григорьевич Шевченко (1814–1861), в 1871 и 1875 годах — Лев Николаевич Толстой, в 1861 году — педагог и писатель Константин Дмитриевич Ушинский (1824–1870).

Около 60 лет своей жизни посвятил изучению Бузулукского бора биолог и охотовед Ярослав Николаевич Даркшевич (1913–1996). Он автор единственной книги об охотничьих животных нашего

края («Птицы и звери Чкаловской области и охота на них», 1953) и нескольких монографий о Бузулукском боре.

Бузулукский район богат талантливыми и творческими людьми. Уроженец села Ново-

автор популярных песен. Большой вклад в краеведение района внесли П. С. Филатов и А. Н. Шестаков.

В настоящее время жители Бузулукского района продолжают традиции и приумно-

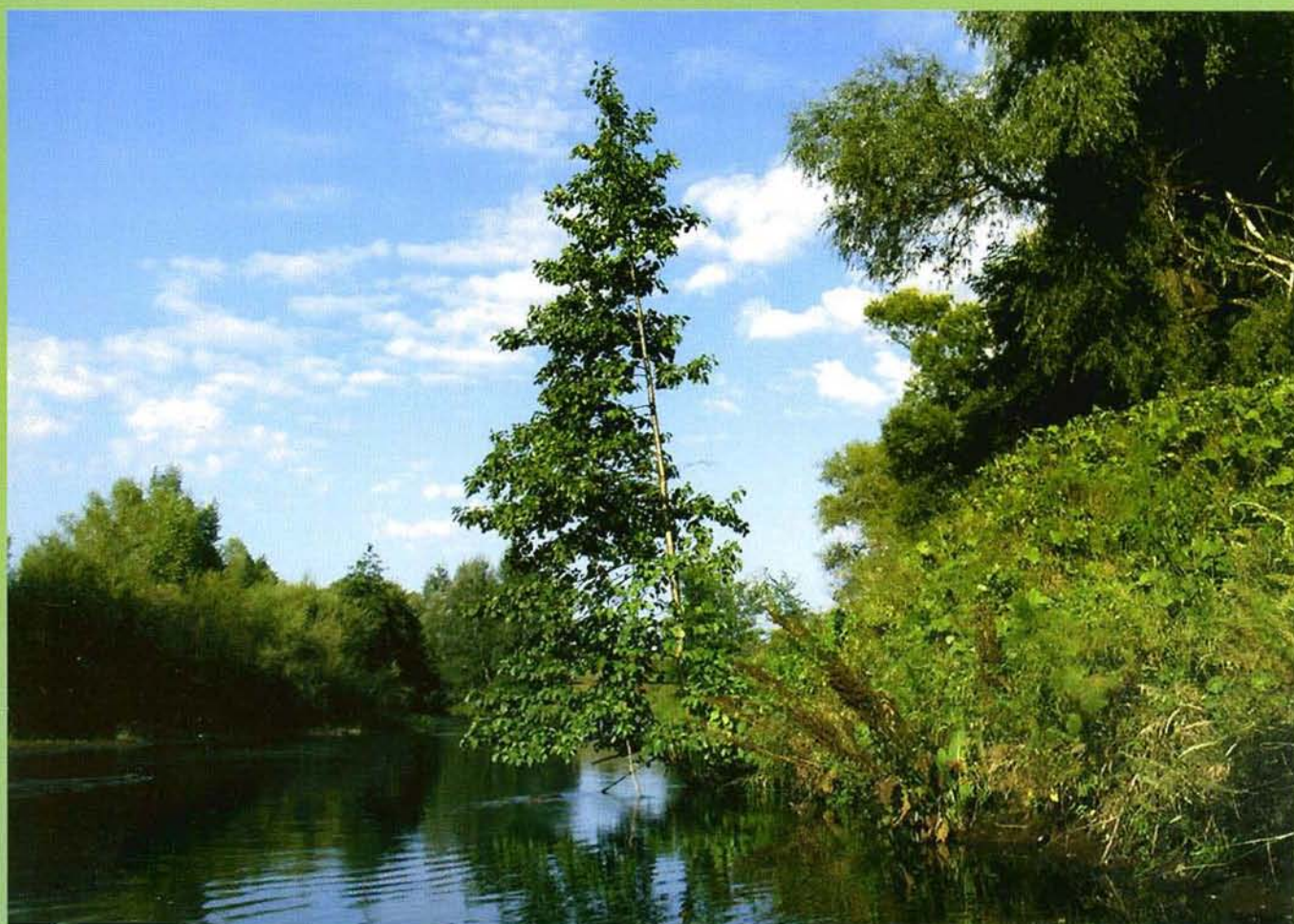


сёлки Н. А. Морозов стал членом Союза художников России, участником всероссийских выставок. В селе Липовка работал учителем талантливый поэт К. Мусорин. В поселке Красногвардеец трудится заслуженный работник культуры страны В. И. Старших — самодеятельный композитор и

жают трудовую и творческую славу своих предшественников. Администрация района активно содействует развитию краеведческой работы. Практическим итогом этой деятельности является предлагаемый читателям первый краеведческий атлас Бузулукского района.

**Численность населения населенных пунктов Бузулукского района
по переписи 2002 года**

Населенный пункт	Число жителей	Населенный пункт	Число жителей
Алдаркинский сельсовет	623	Лисьеполянский сельсовет	905
с. Алдаркино	536	п. Лисья Поляна	459
п. Дубовый Куст	87	с. Покровка	162
Березовский сельсовет	476	с. Тростянка	104
с. Берёзовка	422	д. Чуфарово	9
п. Мельничный	54	п. Рябцево	136
Боровой сельсовет	472	п. Свежий Родник	35
п. Партизанский	143	Могутовский сельсовет	915
п. Елшанский	85	с. Могутово	689
п. Заповедный	79	п. Ржавец	112
п. Опытный	72	п. Стрелица	20
п. Паника	93	п. Черталык	94
Верхневязовский сельсовет	1 148	Новоалександровский сельсовет	2 361
с. Верхняя Вязовка	726	с. Новоалександровка	1449
с. Елшанка Вторая	210	с. Дмитриевка	431
с. Нижняя Вязовка	212	с. Перевозинка	481
Державинский сельсовет	122	Новотепловский сельсовет	392
с. Державино	963	с. Новая Тепловка	392
д. Гавриловка	31	Палимовский сельсовет	2 177
д. Карачево	31	с. Палимовка	1749
д. Сидоркино	97	с. Новая Елшанка	335
Екатериновский сельсовет	212	рзд. Елшанка	93
с. Екатериновка	212	Подколчинский сельсовет	1 227
Елховский сельсовет	589	с. Подколки	919
с. Елховка	400	с. Малогасвицкое	120
п. Алексеевка	3	с. Новая Казанка	188
с. Воронцовка	186	Преображенский сельсовет	665
Елшанский сельсовет	1 223	с. Преображенка	638
с. Елшанка Первая	1200	с. Озёрье	25
рзд. 3-й км	23	с. Семёновка	2
Жилинский сельсовет	742	Пригородный сельсовет	825
с. Жилинка	445	п. Искра	825
д. Балимовка	20	Проскуринский сельсовет	1 007
д. Казаковка	198	с. Проскурино	792
п. Мордовский	43	п. Краснодарский	56
п. Новый Городок	36	с. Новодубовка	159
Каменносарминский сельсовет	692	Староалександровский сельсовет	701
с. Каменная Сарма	432	с. Староалександровка	701
с. Никифоровка	176	Старотепловский сельсовет	219
п. Никифоровское Лесничество	84	с. Старая Тепловка	218
Колтубановский поссовет	3 852	п. Гремучий	1
п. Колтубановский	3852	Сухореченский сельсовет	1 436
Колтубанский сельсовет	756	с. Сухоречка	1 152
с. Колтубанка	708	п. Бузулукское Лесничество	196
п. Лебяжий	48	п. Мичуринец	88
Красногвардейский сельсовет	4 552	Твердиловский сельсовет	503
п. Красногвардеец	3857	с. Твердилово	500
п. Кировский	222	с. Лоховка	3
п. Обухово	161	с. Пасмурово	—
п. Присамарский	229	Троицкий сельсовет	798
рзд. Красногвардеец	83	с. Троицкое	651
Краснослободский сельсовет	626	п. Боровский	5
с. Красная Слободка	423	д. Мотовилово	87
с. Александровка	70	п. Подгорный	55
с. Булгаково	133	Тупиковский сельсовет	637
Липовский сельсовет	541	с. Тупиковка	637
с. Липовка	541	Шахматовский сельсовет	719
		с. Шахматовка	615
		п. Яблоневый	104
Общее число жителей Бузулукского района		— 33 113	



УДК 577.4
ББК 20.1 (2Рос-4Ор)
Ч 58

Чибилёв А. А.

Ч 58 Бузулукский район. Краеведческий атлас. Вступительное слово Н. А. Кренделёва. — Оренбург: Институт степи УрО РАН; Оренбургское отделение Русского Географического общества; 2005. — 36 с.

ISBN 5-94397-078-9

Иллюстрированный краеведческий атлас отражает природное наследие, ресурсный потенциал, экономику, историю заселения района. Содержит ряд оригинальных географических и исторических карт. Предназначен для учащихся школ, студентов, краеведов, работников экологических служб.

В разработке атласа принимали участие:

Чибилёв А. А. мл. — кандидат экономических наук
Вельмовский П. В. — кандидат географических наук
Петрищев В. П. — кандидат географических наук
Консультанты: Н. А. Кренделёв, Е. А. Лесогор

Фотоиллюстрации А. А. Чибилёва, П. В. Вельмовского, из фондов районной администрации



Адрес Института степи УрО РАН: 460000, г. Оренбург, ул. Пионерская, 11
Телефон (3532) 77-62-47, факс (3532) 77-44-32
E-mail: orensteppe@mail.ru

ISBN 5-94397-078-9

© Оренбургское отделение Русского Географического общества, 2005
© Институт степи УрО РАН, 2005
© Администрация Бузулукского района Оренбургской области, 2005

Отпечатано с готового оригинала-макета в ИПК «Газпромпечатъ» ООО «Оренбурггазпромсервис», 2005. Заказ 771. Тираж 1500.

