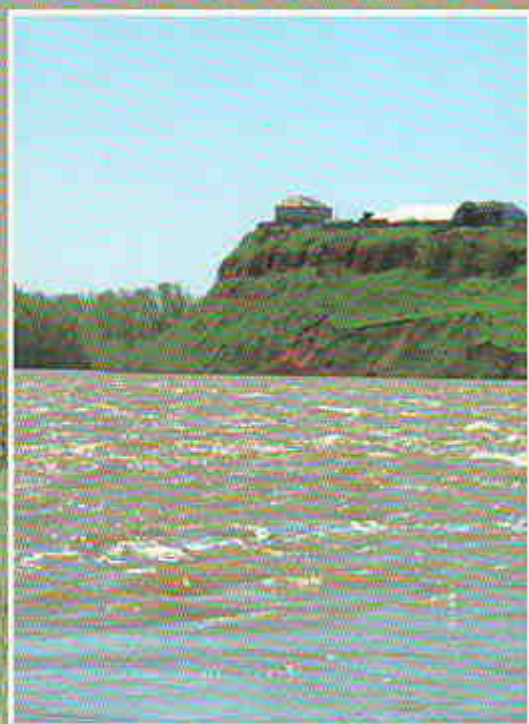
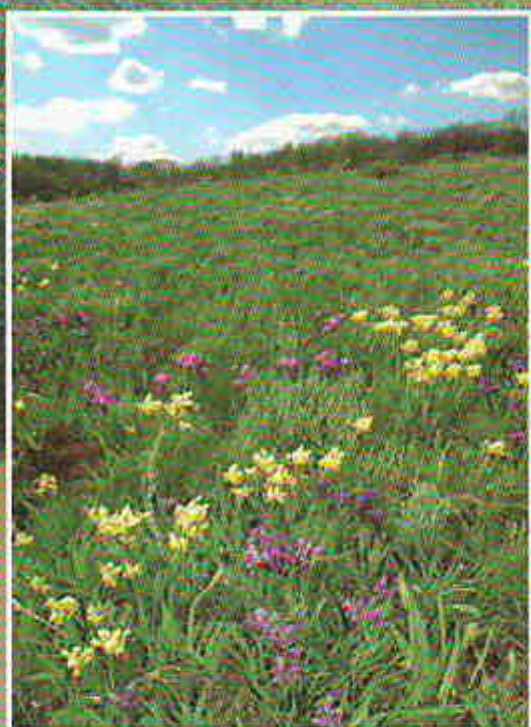
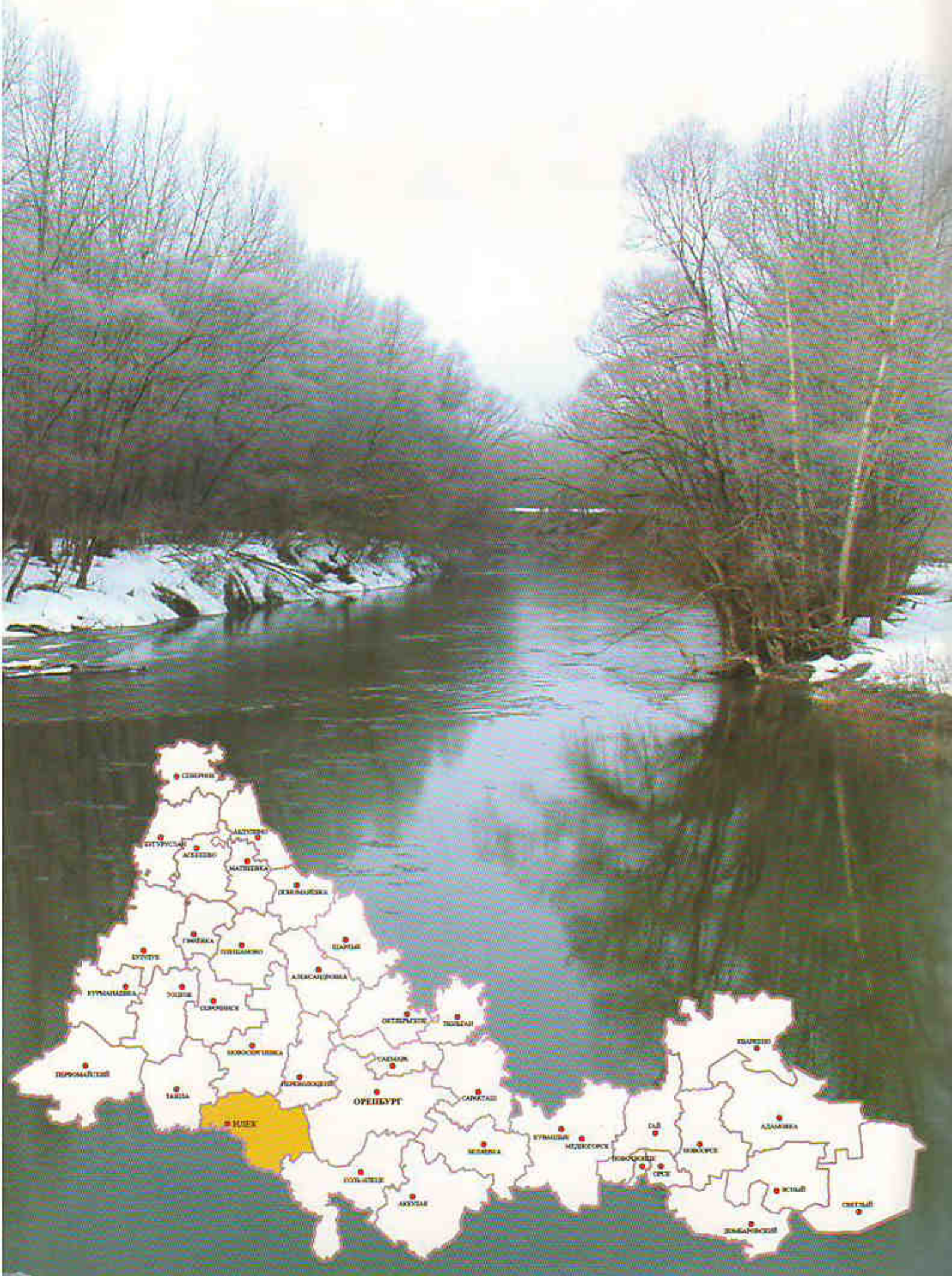


ИЛЕКСКИЙ РАЙОН

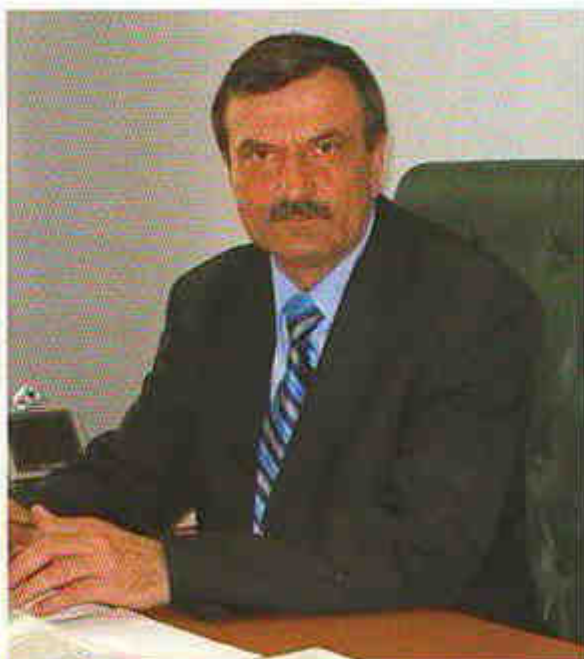
ОРЕНБУРГСКОЙ ОБЛАСТИ



КРАЕВЕДЧЕСКИЙ АТЛАС



Дорогие земляки и гости района!



Краеведческий атлас Илекского района, который вы держите в руках, посвящен 80-летию образования района и 270-летию села Илек. Со страниц атласа наш район предстает во всем своем многообразии. Это описание природы и историко-культурного наследия. В издании рассказывается о людях, благодаря трудолюбию и самоотверженности которых наш родной край стал одним из интереснейших мест в области.

Основное богатство Илекского района – это его история. В феврале 1737 года по приказу начальника Оренбургской экспедиции И.К. Кирилова на берегу реки Яик, недалеко от устья реки Илек, было основано поселение Илецкий городок. 15 апреля 1811 года были созданы форпосты Озерки, Сухоречка, Затонный для охраны солевозной доро-

ги, по которой возили соль от Соль-Илецка до Самары через Рассыпную.

Не обошло стороной и крестьянское восстание под предводительством Емельяна Пугачёва: 21 сентября 1773 года он въехал в Илецкий городок. Это событие увековечил А.С. Пушкин в произведении «Капитанская дочка», написанном им после посещения Илецкого городка. Прототипом Белогорской крепости стала станица Нижнеозернинская. Здесь же был написан неизвестным художником портрет Пугачёва на портрете Екатерины II, который сейчас хранится в Историческом музее г. Москвы.

Петр Симон Паллас, Александр Гумбольдт и другие известные путешественники и исследователи после посещения земель нынешнего Илекского района отмечали своеобразие природы уральских степей.

Наш район известен уникальными археологическими находками. При раскопках Филипповских курганов были обнаружены уникальные и богатейшие находки второй половины V века до нашей эры, имеющие всемирное историческое значение.

Агропромышленный комплекс нашего района является важнейшим сектором экономики, от эффективности работы которого зависит благосостояние населения. Сельскохозяйственные предприятия имеют зерно-мясо-молочное направление. Известный племязавод «Димитровский» специализируется на выращивании племенного скота казахской белоголовой породы мясного направления.

Надеюсь, что это издание поможет читателям лучше узнать богатую природу нашего края, его экономический и социальный потенциал, познакомит с культурным и историческим наследием.

Перелистывая страницы атласа, вы убедитесь, что нам есть о чем помнить, есть чем гордиться, есть что хранить и с честью продолжить, чтобы оставить память в грядущих поколениях.

Владимир Ерёмин,
глава Илекского района

Географическое положение

Илекский район расположен на юго-западе Оренбургской области в западной части Урало-Илекского междуречья и на правобережье Урала до его водораздела с рекой Кинделей. Он граничит на западе с Ташлинским районом, на востоке – с Оренбургским и Соль-Илецким районами, на севере – с Новосергиевским и Переволоцким, на юге – с Западно-Казахстанской областью Республики Казахстан. Абсолютные отметки поверхности района колеблются от 250 м на водоразделе рек Заживной и Киндели до 50 м в пойме Урала у села Крестовка. Самая идеальная равнина в области – Урало-Илекское плоскоместье – лежит на высотах от 90 до 130 м над уровнем моря.

Геология и рельеф

Большую часть района занимают широкие речные долины Урала и Илека, и вследствие этого в рельефе преобладают аллювиальные равнины – поймы, две надпойменные террасы и террасовидные поверхности, возникшие на месте погребения прадолин Урала и Илека. Поймы выстилают речные отложения – галечники и пески, сменяющиеся кверху суглинками и супесями. В погребенных долинах, кроме речных, присутствуют и морские галечники, пески и глины акчагыльского яруса неогена. Речные отложения террас, а также неогено-

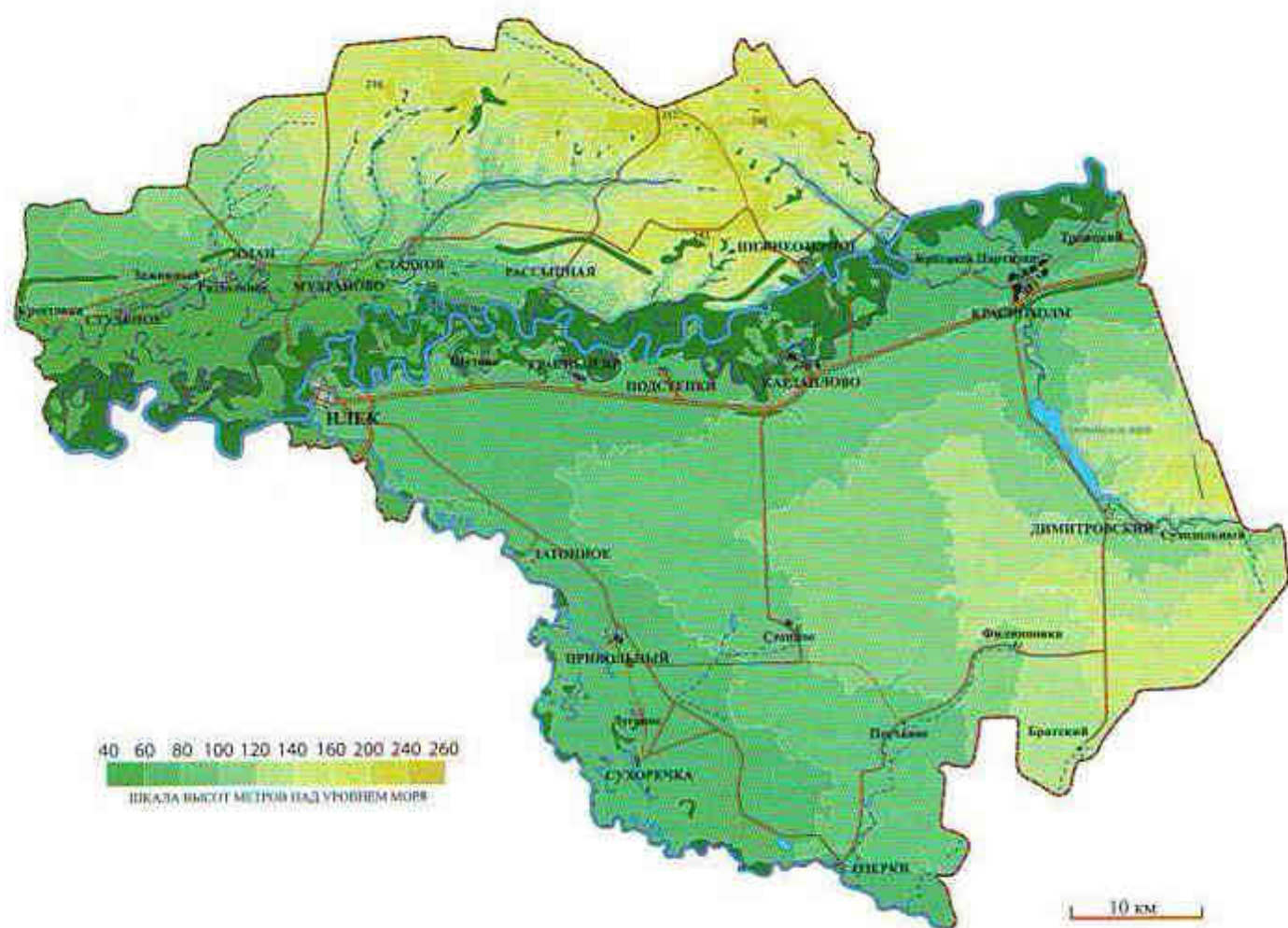


р. Черная у с. Суходольного

вые отложения палеодолин покрыты мощным пластом суглинистого делювия. Илекская долина отличается от уральской преобладанием в аллювиальных разрезах песков, на которых образуются золотые формы рельефа. На север района заходит окраина Общего Сырта, где на поверхности обнажаются триасовые и юрские отложения, а на юго-востоке – окраина Урало-Илекского плато с выходами красноватых нижнего триаса в долине реки Черной. Район расположен в бортовой зоне Прикаспийской синеклизы, частично захватывая Соль-



ОБЩЕГЕОГРАФИЧЕСКАЯ КАРТА ИЛЕКСКОГО РАЙОНА



Илецкий свод, относящийся к Волго-Уральской антеклизе.

В Илекском районе расположена восточная часть Оренбургского нефтегазоконденсатного месторождения. Кроме того, район располагает большими запасами кирпичных глин (Илекское месторождение) и песчано-гравийно-галечных отложений (месторождения Красноярское, Илекское и Чертова Прорва).

Климат

Илекский район расположен в степной зоне в центре Евразии, климат здесь резко континентальный: лето жаркое, зима морозная с частыми метелями. Среднегодовая сумма осадков колеблется от 273 до 363 мм, за теплый период (апрель-октябрь) выпадает 177-215 мм, в том числе за май-июнь – 66-75 мм. Среднемесячная температура воздуха в июле составляет около $+22^{\circ}\text{C}$, в январе – -14°C . Разница между максимальной ($+42^{\circ}\text{C}$) и минимальной (-43°C) температурой в году достигала 85°C . Устойчивое залегание снежного покрова наблюдается с 25 ноября по 7 апреля. Средняя высота снежного покрова – около 20 см, продолжительность безморозного периода – более 140 дней в году. Последние заморозки бывают в первой-начале второй декады мая.

В соответствии с гидротермическим коэффициентом территория района расположена в очень засушливой зоне. Сумма температур воздуха выше $+10^{\circ}\text{C}$ составляет 2730°C .

В районе преобладают ветры восточного и юго-западных направлений со средней скоростью от 2 до 5 м/с.

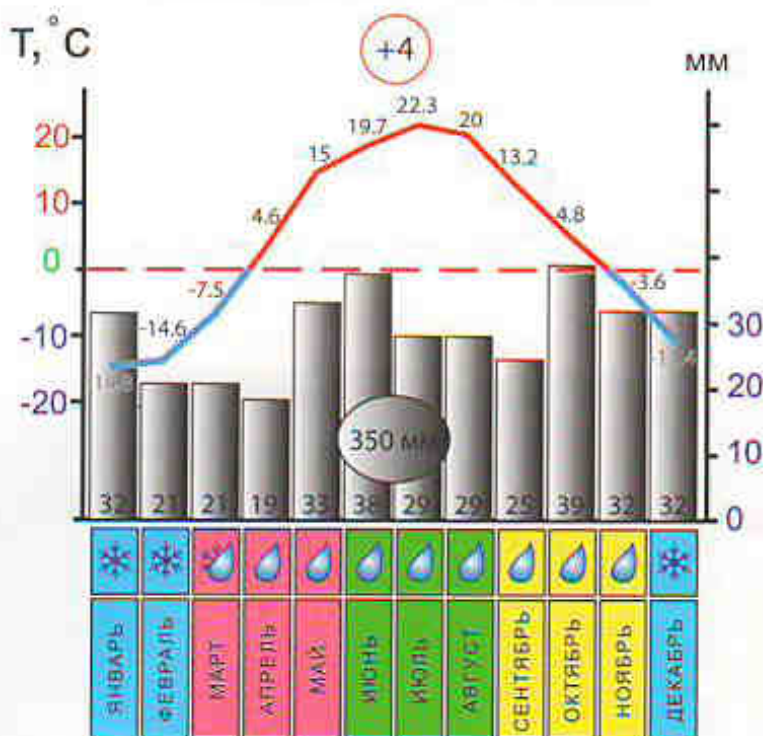


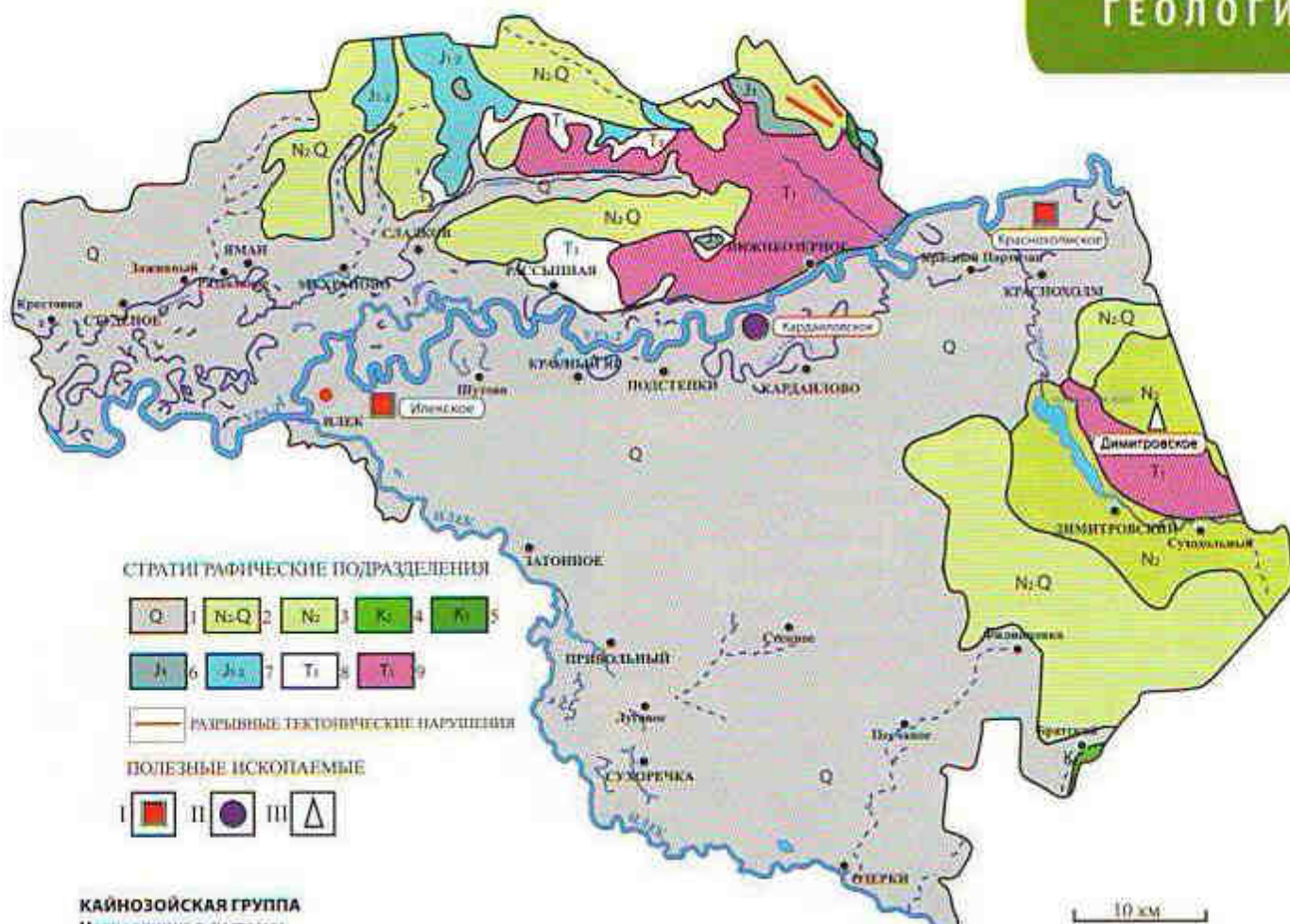
Гроза в илекской степи



Нижеозернинский крепостной яр до и после ледохода

СРЕДНЕМОГОЛЕТНИЙ ГРАФИК ГОДОВОГО ХОДА СРЕДНЕМЕСЯЧНОЙ ТЕМПЕРАТУРЫ ВОЗДУХА И КОЛИЧЕСТВА ОСАДКОВ (по данным метеостанции Илек)





Красная круча на Черноском водохранилище зимой



Обрыв на р. Бол. Песчанка

Почвенный покров в районе представлен южными черноземами и темно-каштановыми почвами. Значительное распространение имеют солонцово-солончаковые комплексы. Южные черноземы содержат 4 – 6% гумуса, темно-каштановые почвы – 3 – 4%. Почвы в большей степени подвержены ветровой эрозии. Мощность окрашенной гумусом почвенной толщи достигает 70-80 см. Южные черноземы суглинистого и тяжелосуглинистого состава в верхнем горизонте содержат 4,5-6% гумуса при мощности горизонта от 40 до 60 см. Местами из-под слоя покровных суглинков обнажаются тяжелые солоносные глины.

Вдоль рек распространены аллювиальные почвы, на юге района – пески.



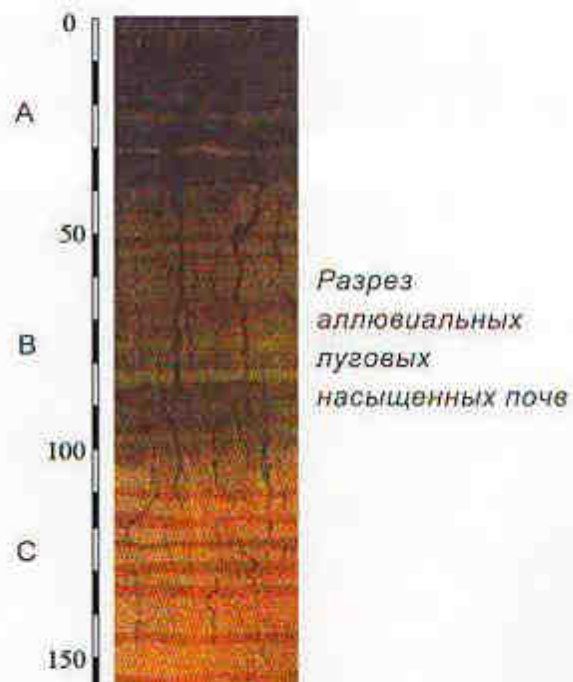
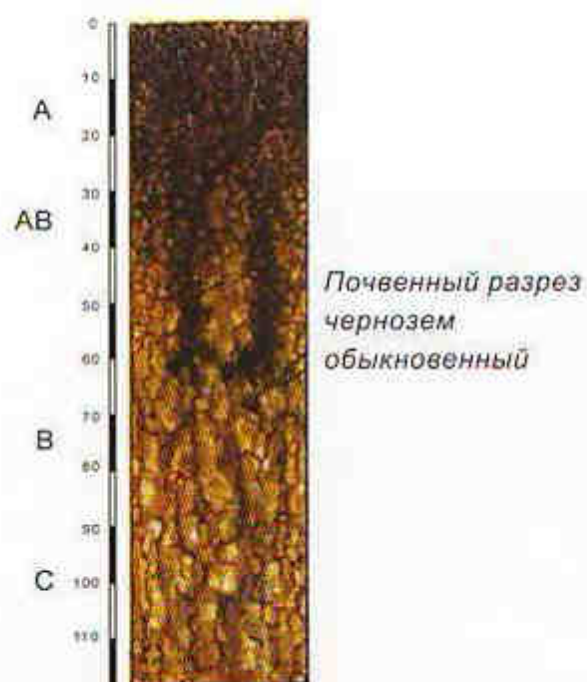
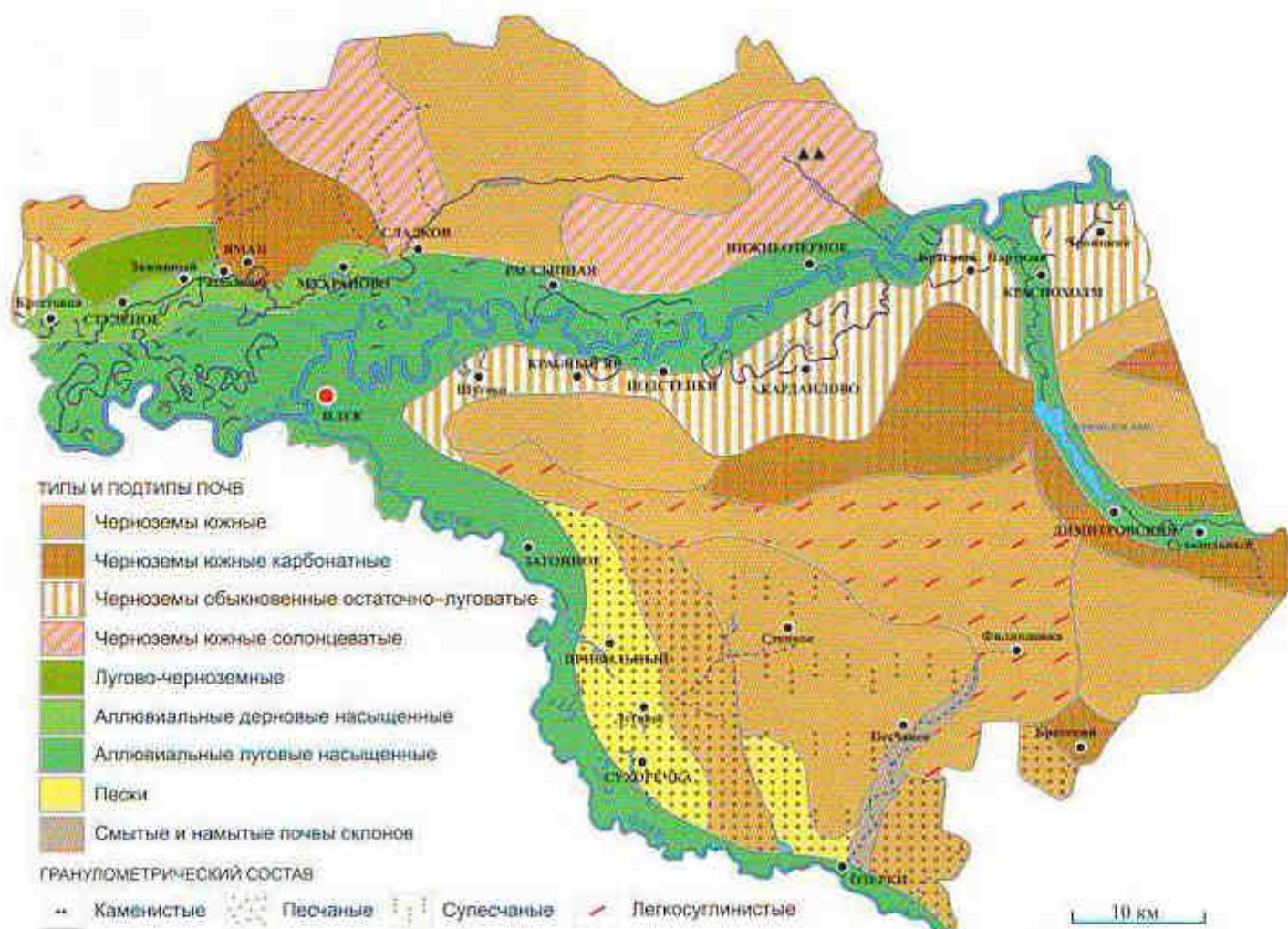
Урочище Ветрянка у с. Привольного



Пойменные луга на р. Урал



Остров на р. Урал у с. Рассыпного



Район расположен в зоне типчаково-ковыльных степей, на юге распространены песчаные степи, вдоль русел рек – пойменные леса и луга. Фрагментарно встречаются участки каменистой и галофитной (солонцово-солончаковой) степи.

Илекский район – самый распаханый в Оренбургской области – пашня занимает 71% территории. Но при этом он является самым лесистым в степной зоне области – лесопокрытая площадь составляет 8,4% территории.

Из краснокнижных растений в районе встречаются ковыль красивейший и пушистоспайник длиннолистный. В дубраве Медвежья ростошь произрастает бересклет бородавчатый. В районе произрастает редкое эндемичное растение чилим (водяной орех), заросли которого отмечаются на озерах Большое Орлово, Ореховое, Рассыпнянский затон. Лесные памятники природы представлены тополевым на Ковыльном яру и Илекским тополевым, а также дубравой Белый ключ.



Дубрава Белый ключ



Рукотворный бор на приилекских песках



Вид на пойму Урала с урочища Бикет

Отдельного внимания заслуживает ИЛЕКСКИЙ ЛЕСХОЗ. Государственная лесная полоса, закреплённая за лесхозом, протянулась по берегам реки Урал на 82 км. Первые посадки на госполосе были проведены в 1949 году, и к 1953 году было посажено более 400 га различных пород. В дальнейшем объёмы лесопосадочных работ ежегодно увеличивались и с 1955 по 1957 г. составили 561 га, с 1958 по 1960 г. – 877 га, с 1961 по 1963 г. – 199 га и с 1964 по 1966 г. – 364 га. За эти годы посадка лесных культур прак-



Тюльпаны Шренка на левобережье р. Черной



В песках у с. Привольного

тически была закончена. На сегодняшний день площадь лесной полосы составляет 2890 га, в том числе покрытая лесом – 2245 га. Правобережный участок проходит по сыртовым холмам, со склонами разной крутизны и протяженности. В левобережной части полоса занимает северные пологие склоны Урало-Илекского водораздела с равнинным характером рельефа.

Преобладающими породами в госполосе являются: ясень зеленый – 46,1% от всей лесопокрытой площади, вяз мелколистный – 15,6%, дуб черешчатый – 14,8%, сосна обыкновенная – 10,9%, клен ясенелистный – 7,5%, береза бородавчатая – 4,2%, тополь – 0,6%, кустарники – 0,3%.

При таксации насаждений гослесополосы был определен класс жизнеустойчивости как основной критерий биологической устойчивости созданных лесных культур. К первому классу, т. е. к совершенно здоровым насаждениям, отнесено 1257 га, или 57% от всей лесопокрытой площади;

ко второму (несколько замедленный рост) отнесено 667 га, или 30%; к третьему (с признаками биологической неустойчивости) – 222 га – 10%; к четвертому – 3% и погибших насаждений – 350 га.



Журавль-красавка



Урочище Белый ключ



Илекский район обладает целым рядом разнообразных природных достопримечательностей.

Самые интересные геологические памятники природы района связаны с выходами красноцветных отложений нижнего триаса. Один из обрывов, сложенный этими породами, приметил осенью 1833 года проезжавший здесь А.С.Пушкин. На одном из дорожных рисунков поэт изобразил высокий правобережный утес реки Урал, на котором стоит бывшая крепость Нижнеозерная. Утес высотой более 40 м сложен слоями ярких коричнево-красных осадочных пород, среди которых преобладают песчаники. Отдельные прослои образуют конгломераты и аргиллиты. На фоне господствующих коричнево-красных тонов местами проглядывают песчаники зеленовато-серого цвета. Прочные слои образуют на обрыве своеобразные карнизы. Нижнеозернинский обрыв – один из опорных разрезов бломентальской свиты нижнего триаса.

Высокие приречные яры прослеживаются на всем правобережье Урала вплоть до горы Бикет. Эта лучшая на Урале ландшафтно-видовая точка с отметкой 181,1 м, которая возвышается над рекой на 118 м. С кургана на горе Бикет открывается вид на уральскую урему и на равнинную «бухарскую» сторону реки. Весь яр на протяжении 2,5 км сложен красноцветными песчаниками с прослоями конгломератов и аргиллитов бломентальской свиты нижнего триаса. По крутым склонам Бикетского яра к западу от Нижнеозерного благодаря выклиниванию грунтовых вод из песчаниковых слоев триаса растут «висячие» дубняки, которые являются одной из ландшафтных достопримечательностей района.



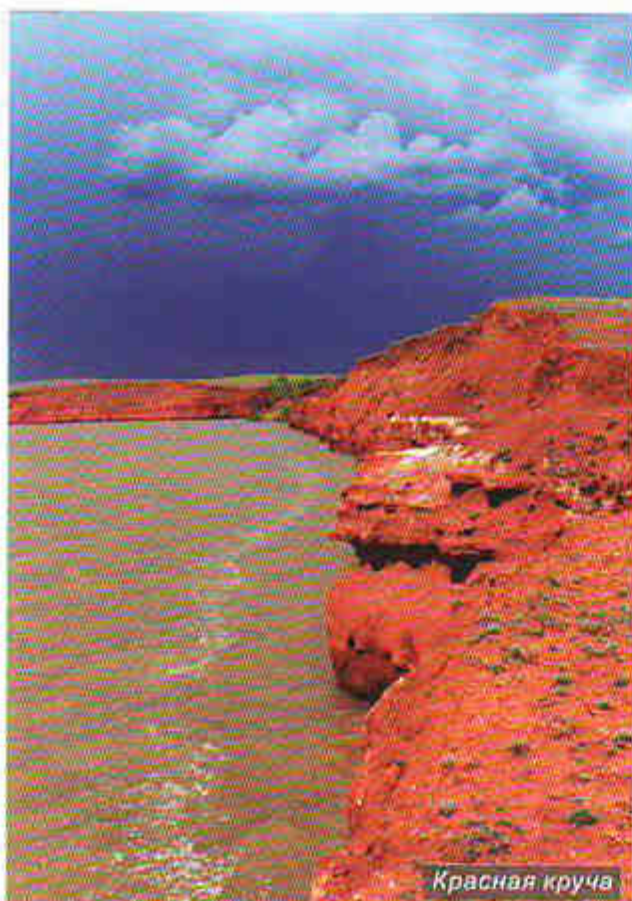
р. Урал у Бикетского яра

На восточной окраине села Рассыпного, на правом склоне балки Маячной в месте слияния с балкой Средней, находится один из самых известных палеонтологических памятников области – Рассыпнянское «кладбище» псевдокрокодилов. В 1953 году в глинистых отложениях этой балки были найдены кости и целые скелеты предков динозавров – псевдозухий (псевдокрокодилов), также здесь был найден череп лабиринтодонта – древнего земноводного. На основе этих находок отложения в обрыве балки Маячной датированы оленекским ярусом нижнего триаса. Слагающие разрез песчаники относятся к русловым отложениям речной долины, а коричнево-красные глины образовались в древних пойменных озерах. Кости и скелеты ископаемых сейчас выставлены в Палеонтологическом музее Российской академии наук в Москве и в музейных коллекциях Саратовского университета.

Памятником геологической истории Урало-Илекского плато является Красная Круча на реке Черной. Она находится на 12 км южнее Краснохолма и возвышается над зеркалом Черновского водохранилища. Обрыв сложен красновато-бурыми и буровато-красными песчаниками, в верхней

КАРТА ОБЪЕКТОВ ПРИРОДНОГО И ИСТОРИКО-КУЛЬТУРНОГО НАСЛЕДИЯ





Красная круча

части обрыва – прослой известковистых глин почти белого цвета. Породы обрыва имеют речное происхождение и относятся к кзылсайскому горизонту блюментальской свиты нижнего триаса. Песчаники и пески содержат гальки уральских пород. Их хорошая окатанность свидетельствует о длительной транспортировке по руслам триасовых палеорек, стекавших с Уральского хребта. В результате подтопления водохранилищем Красная круча довольно быстро разрушается, при этом формируются эффектные волноприбойные ниши. Таким образом, Красная круча не только опорный разрез кзылсайского горизонта и образец эрозионно-останцовых форм рельефа, но и уникальное место для наблюдения



Урочище Белый ключ

за процессами современной абразии водно-эрозионной обработки берегов.

Отложения белых кварцевых песков и галечников юрской системы можно наблюдать на склонах балок и сыртовых увалов в урочище Белый ключ на междуречье реки Заживной и Суходола в 11 км к северо-востоку от хутора Сладкова. Это урочище – самый крупный сыртово-водораздельный лесной массив района – представляет собой нагорно-байрачную дубраву площадью более 320 га, растущую на склонах и по вершинам логов, сложенных песками и галечниками юры. У подножия обрыва из плотных кварцевых песков бьет родник Белый ключ. Этот лесной массив – южный форпост водораздельных дубрав Общего Сырта.



Родник Белый Ключ

Геологическое строение поймы и надпойменных террас Илека хорошо иллюстрирует Мазанский яр на северо-западной окраине села Привольного. В верхней его части вскрыта пятиметровая толща второй надпойменной террасы Илека, которая представлена горизонтально-слоистыми песками и супесями. На отдельных участках видны разрезы навешанных на террасу песчаных барханов. Нижняя часть Мазанского яра обнажает разрез поймы реки Илек.

Фрагмент ландшафта барханных песков второй надпойменной террасы Илека представлен в урочище Ветрянка, которое находится в 2-х км к югу от села Привольного. Для урочища характерен типичный золовый рельеф с чередованием высоких песчаных бугров с глубокими котловинами выдувания. Песчаные бугры пок-



Обрыв террасы р. Илек у с. Затонного

рывает изреженная псаммофитная, а котловины — лугово-степная растительность. В котловинах встречаются тополевые рощицы, отдельные заросли ивы, кусты боярышника кроваво-красного.

Эталонном байрачных дубрав может служить Медвежья ростовь — крутосклонная балка на правобережье Урала в 4 км к западу от села Нижнеозерного. Основу древостоя образует дуб порослевого происхождения в возрасте от 55 до 90 лет. Ему сопутствуют береза бородавчатая, вяз гладкий, осина, липа сердцелистная. В подлеске и кустарниковом ярусе обычны черемуха обыкновенная, калина, рябина, жостер слабитель-



Бобровая плотина в устье Медвежьей ростови

ный, терн колючий. В этой балке находится крайнее юго-восточное место произрастания типичного кустарника дубрав средней полосы — бересклета бородавчатого.

Природной достопримечательностью поймы Урала является остров Раздоры. Он образован двумя примерно одинаковыми рукавами Урала и имеет длину около 10, а ширину — от 2 до 5 км. Остров покрыт старовозрастными насаждениями из тополя черного, тополя белого и дуба. Изолированность острова от сельскохозяйственных ландшафтов способствовала формированию здесь богатой лесной фауны. На острове обитают лось, косуля, кабан, куница, бобр, гнездятся филин, орлан-белохвост, ворон, тетереви́тник, европейский тювик. Поляны



р. Илек в устье р. Мазанки

заняты высокотравными заливными лугами. Этот остров может быть рекомендован для организации государственного природного заказника.

Эталоны пойменных лесов по Уралу представлены в двух генетических резерватах на дуб черешчатый и тополь (белый и черный). Илекская дубрава площадью 106,9 га расположена в 3 км к северо-западу от села Илек в излучине старицы Урала. Основной возраст насаждений 60 — 75 лет. Кроме дуба встречаются липа, осина, опушки обильно зарастают терновником. Эталонный Илекский тополевик площадью 207 га находится на левобережной пойме Урала к западу и северо-западу от села Илек. Этот ежегодно заливаемый пойменный лес образован чистыми высокобонитетными насаждениями тополя белого и черного.



р. Илек у с. Озерки

Целая группа лесных памятников природы выделяется в пойме реки Илек. Дубняк у села Озерки – это крайний южный предел распространения дуба на юго-востоке европейской части России. Возраст дуба составляет 60 – 70 лет. Насаждения занимают площадь менее 14 га и расположены в 16 выделе 281 квартала Привольного лесничества на правом берегу Илека в 8 км к западу от села Озерки.

К природным достопримечательностям Илекского района можно отнести искусственные насаждения Государственной лесной полосы Гора Вишневая – Каспийское море, особенно в районе сел Нижнеозерного, Мухранова, Студеного.

Илекский район располагает самым протяженным участком поймы реки Урал, к которой с юга примыкает довольно длинный отрезок илекской поймы. На озерно-речных угодьях Урало-Илекских пойменных ландшафтов сформировались особо ценные в зоологическом и ботаническом отношении водные объекты. Это прежде всего приречные затоны, озера-старицы, а также зимовальные ямы и нерестилища ценных видов рыб.

Наиболее важные для Урала рыбновоспроизводственные участки находятся в устьях Рассыпнянской и Кардаиловской стариц. Прирусловые участки этих стариц благоприятны для нереста леща, жереха, судака, сазана. Постоянно здесь обитают сом, белорыбца, известны случаи вылова севрюги, стерляди, осетра, шипа и белуги.

По Илеку для воспроизводства ценных видов рыб большое значение имеет прирусловый плес реки Мазанки, которая впадает в озеро Голодное. Это озеро самое крупное в районе, имеет ширину до 90 м и длину 7 км. В нем обитают лещ, сазан, щука. В камышовых зарослях гнездятся много-



Краснокаменный яр на р. Урал

численные водоплавающие птицы, в том числе очень редкая утка – савка.

Наиболее ценными в рыбохозяйственном отношении старицами у села Краснохолм являются озера Белужье и Однодеревое, у села Кардаилова – Лебяжье, у Мухранова – Прянишниково.

Памятником природы областного значения является подгорное озеро-старица Ореховое у села Рассыпного. Площадь его зеркала составляет 37 га, ширина – до 50 м, длина – 4,5 км, максимальная глубина – 5 м. Озеро незаморное, постоянно имеет связь с рекой и подпитывается родниками. В нем обитают лещ, жерех, судак, сом, язь, плотва, красноперка, щука, окунь, очень многочислен рак.

Выше по течению озеро Ореховое имеет связь по протоке с озером Беспелюхино. Его площадь около 30 га, правый берег высокий и обрывистый, левый – низкий и лесистый. В нем имеются самые обширные в районе заросли водяного ореха – чилима. Очень богат флористический состав водной и околоводной растительности: камыш озерный, рогоз широколистный, стрелолист, частуха подорожниковая, вех ядовитый, аир болотный, осока стройная, сусак зонтичный. Из водных растений с плавающими листьями здесь обычны кувшинка чистобелая, кубышка желтая, рдест узловатый. Из свободноплавающих на поверхности воды отмечены водокрас лягушачий, ряска малая и трехдольная, сальвиния плавающая. Здесь обитает крупная колония бобра и русская выхухоль.

Исключительное природное разнообразие и богатство флоры и фауны уральской поймы, ее важное рекреационное и экологическое значение – все это подтверждает необходимость присвоения природного статуса этому уникальному уголку Оренбуржья и создания в пойме Урала от Илека до Раннего национального природного парка «Уральская уремa».



Многоликий Урал

Археологическое наследие

Археологическое наследие Илекского района входит в золотой фонд мировой культуры. За последние десятилетия в ходе археологических разведок на территории района выявлено свыше 70 памятников историко-культурного наследия. Большой частью они представлены курганными могильниками, возводившимися с раннего бронзового века до позднего средневековья – от первой половины III тыс. до н. э. до конца XVI–начала XVII в. н. э.

Первые археологические исследования на территории Илекского района связаны с деятельностью Оренбургской Ученой Архивной Комиссии (ОУАК). В 1887 г. неутомимый исследователь, действительный член ОУАК, есаул Оренбургского казачьего войска М.Л. Юдин совершил разведку на «бухарской стороне Урала», затронув и юго-восточную часть Илекского района. М.Л. Юдин впервые нанес на карту ставшие впоследствии знаменитыми курганы у с. Филипповка.



Филипповский курган до раскопок

В 1898 г. в трудах ОУАК была опубликована «Заметка о курганах» – отчет автора об этой разведке. В 1887 – 1888 гг. известный писатель и археолог-любитель, почетный член ОУАК Филипп Диомидович Нефедов провел на территории Оренбургской губернии раскопки более сотни курганов, в том числе и у с. Нижнеозерного нынешнего Илекского района. В накоплении сведений об археологических памятниках Оренбургской губернии немалая заслуга принадлежит правителю дел (секретарю) ОУАК, преподавателю



Археологические работы. Филипповский курган

Оренбургской мужской гимназии Ивану Степановичу Шукшинцеву. По его инициативе летом 1900 г. Комиссия разослала сельским учителям и священникам опросные листы с просьбой о предоставлении информации о курганах, их раскопках и находках в них. Кроме того, собирались и «предания о курганах». Опрос дал информацию о грабительски раскопанных курганах у станиц Нижнеозерной, Кардаиловской, Рассыпной.

Несмотря на все дореволюционные исследования, к середине XX века территория Илекского района, как и всей Оренбургской области, по-прежнему оставалась археологической «terra incognita». Возобновление археологических разведок на илекской земле связано с деятельностью видного оренбургского краеведа, старшего научного сотрудника оренбургского Областного краеведческого музея С.А. Попова. В 1956 г., опираясь на сведения, собранные С.А. Поповым в южных районах Оренбургской области под руководством известного московского археолога Константина Федоровича Смирнова, была проведена широкомасштабная разведка. В 1977 г. при Оренбургском государственном пединституте создается археологическая лаборатория. В 1977-1980 гг. ее руководитель Н.Л. Моргунова провела археологические разведки и раскопки в зоне строящейся Черновской оросительной системы в левобережье Урала у сел Краснохолм, Кардаилово, пос. Димитровский. Экспедицией раскопаны курганы I и II Краснохолмско-



Сарматский конный воин

го, II Краснопартизанского и I Кардаиловского могильников. В 80-е годы XX века на территории района активно работали башкирские археологи: В.А. Иванов раскапывает курганы эпохи средневековья в могильниках Студеное и Белый Ключ; А.Х. Пшеничнюк исследует сарматские могильники у сел Филипповка и Студеное («Красный Яр»). В последние десятилетия XX века раскопки на территории района проводили оренбургские археологи С.В. Богданов, О.И. Порохова, А.Ю. Кравцов, Д.В. Мещеряков. На протяжении последних лет у с. Филипповка работает экспедиция Института археологии Российской академии наук под руководством московского археолога и антрополога Л.Т. Яблонского.

Древнейшими памятниками Илекского района являются курганы, относящиеся к древнеямной археологической культуре (III тыс. до н. э.). Носители этой культуры являются древнейшими кочевниками Старого Света. Курганы насыпались над одиночными погребениями в подпрямоугольных ямах, перекрытых бревенчатыми накатниками. Останки окрашивались порошком красной охры (гематита), поэтому зачастую древнеямные памятники именуют «культурой окрашенных костяков». Носители ямной

культуры сыграли важную роль в распространении таких важных достижений мировой культуры, как добыча медной руды и металлообработка. Захоронения древнеямной культуры выявлены в могильниках у сел Кардаилово, Краснохолм, Илек, Привольное, Пятилетка (п. Троицкий).

В позднем бронзовом веке — в середине и третьей четверти II тыс. до н.э. — территорию Илекского района населяли племена оседлых скотоводов — носители срубной и алакульской археологических культур. К памятникам этого времени относится Краснохолмское селище, а также курганы у сел Краснохолм, Кардаилово, Красный Партизан, Студеное и пос. Димитровский.

Среди всего многообразия археологических памятников Илекского района, безусловно, стоит выделить два археологических комплекса — I Филипповский и I Кардаиловский могильники, относящиеся к раннему железному веку (I тыс. до н. э. — начало I тыс. н. э.). Этот период истории оренбургских степей неразрывно связан с ираноязычными кочевниками-сарматами и их предками. В конце V — IV вв. до н. э. на участках открытой плакорной степи, на высоких водоразделах



Сарматский воин

рек возникают грандиозные некрополи сарматских князей, состоящие из десятков больших курганов, достигающих в диаметре 100-150 м, в высоту – 8-10 м. Их отличает очень сложный и пышный погребальный обряд – останки вождей помещались в обширные (до 20 м диаметром) погребальные камеры с наклонными проходами-дромосами (коридорами), перекрытые шатрами из древесных стволов. К сожалению, практически все большие курганы сарматов неоднократно разграблялись еще в глубокой древности. Но усилия археологов все же были вознаграждены. Потрясающее археологическое открытие, равное по значимости обнаружению в 1922 г. в Египте гробницы фараона Тутанхамона, было сделано в 1989 г. при раскопках «царских курганов» у с. Филипповка уфимским археологом А.Х. Пшеничным. В кургане № 1 Филипповского некрополя в особых тайниках обнаружена масса ювелирных украшений, оружия, бытовой утвари, культовых предметов. Среди них серебряные иранские ритоны, украшенные протомы быка, фаллическими символами, золотая амфора с фигурками баранов, окованные золотом деревянные статуэтки оленей с волчьими головами, сотни пластин-обкладок деревянных сосудов с изображениями верблюдов, оленей, сайгаков, кабанов, рыб, баранов, фантастических животных. Эти произведения искусства обладают рядом особенностей, не дублированных на других территориях распространения искусства «звериного» стиля на западе от Трансильвании до Поволжья, на востоке – от Монголии до северного Казахстана: изображения животных в произведениях торевтики из Филипповки очень статичны, даже в сценах терзания, сражения и охоты передается не динамика поединка, а застывший в вечности «кадр», все поле изображения покрывается коврами завитками, спиралями, пальметами, насечками и т. п. Эти характерные стилиевые особенности видны на золотых обкладках сосуда из Филипповки с



Амфора иранского производства, V в. до н. э.



Статуэтка хищного оленя, IV в. до н. э.



Рукоятка котла в виде волка, IV в. до н. э.

изображением лучника, поражающего сайгака. Большое влияние на искусство



во ираноязычных кочевников Приуралья оказали веяния ахеменидского Ирана, менее значительны влияния Греко-Римской и Египетской цивилизаций. Исследование Филипповских курганов признано одним из наиболее значительных археологических открытий второй половины XX в., а первооткрывателя филипповских сокровищ можно поставить в один ряд с такими археологами, как Генрих Шлиман, Говард Картер и Артур Эванс. В феврале 2005 г. филипповские находки появились на почтовых марках России.

Потомки сарматских князей, захороненных в Филипповских курганах,



оставили так называемую прохоровскую, или раннесарматскую, курганный культуру IV-II вв. до н. э. Свое название она получила по комплексу выразительных материалов, полученных в результате раскопок у с. Прохоровка Шарлыкского района. Период прохоровской культуры – это время завоевательных походов. Из степного Поволжья и Приуралья в III-II вв. до н. э. союзы сарматских племен аорсов, роксалан, аланов продвинулись в пределы Скифии в Северное Причерноморье. К среднесарматскому времени (I в. до н. э. – I в. н.э.) относятся выразительные находки из I Кардаилловского могильника. Среди обнаруженных предметов стоит выделить небольшую меловую статуэтку из детского погребения, костяные обкладки ножен с изображением Диониса, керамическую фляжку и т. д.



Украшение с египетскими амулетами из Кардаилловского могильника

Во второй половине XVI века на Яик с Волги перебираются вольные волжские казаки, которые стремились избежать притеснений царского правительства. Они строили на Яике небольшие укрепления, совершали набеги на поселения ногайцев, уводили у них скот и пленных. Об одном таком казачьем укреплении говорится в «Книге Большому Чертежу», созданной в 1627 г.: «...пала в Яик, с левые стороны Яика, Илез река... А на устье реки остров Кош-Яик. А промеж тем протоком и реки Яика, на острове, Казачей городок».

Есть сведения, что Ермак Тимофеевич после возвращения с царской службы в 1581 г. направился на реку Яик. На Яике он вместе со своими товарищами на казачьем круге решил принять приглашение купцов Строгановых и отправиться на завоевание Сибирского ханства. Возможно, что этот круг состоялся именно на острове Кош-Яик. По крайней мере, именно на Яик из Сибири после смерти Ермака возвращаются некоторые участники его похода во главе с атаманами Матвеем Мещеряком и Богданом Барбошей.

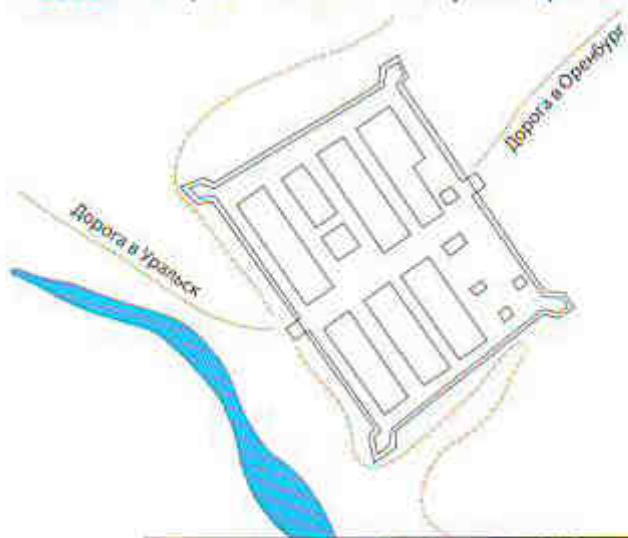
На протяжении XVII века территория нынешнего Илекского района являлась своеобразной пограничной зоной, разделявшей калмыцкие, казахские и башкирские кочевья. Возникновение постоянных населенных пунктов на территории района связано с деятельностью Оренбургской экспедиции и созданием Оренбургской пограничной линии. В 1737 г. два яицких казака из украинцев, Иван Никифорович Изюмский и Андрей Денисович Черкасов, обратились в канцелярию Оренбургской экспедиции с просьбой разрешить им построить городок на устье р. Илек, что им и было дозволено особым указом 5 февраля 1737 г. Первыми жителями стали украинцы из яицких казаков, чуваша, татары, русские, крещеные калмыки.

В этот же период на правом бе-



Макет крепости Илек XVIII в.

регу Яика идет создание Оренбургской пограничной линии. В мае 1738 г. В.Н. Татищевым основана крепость Рассыпная, в 1748 г. по распоряже-



План крепости Рассыпной, 1810 г.

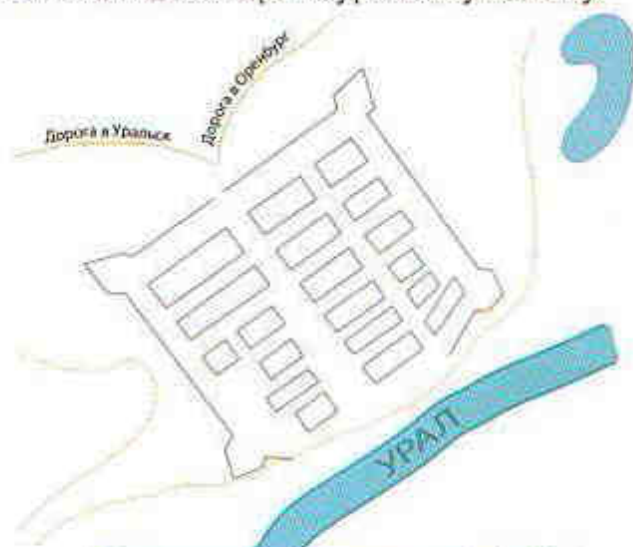
нию И.И. Неплюева сооружен форпост Студеный, в 1754 г. был построен редут у урочища Озерное, впоследствии крепость Нижнеозерная. Все эти укрепления входили в состав Нижне-яицкой дистанции Оренбургской ли-



Редут уральских казаков, XVIII в.

нии. Накануне Пугачевского восстания она включала в себя следующие крепости и пикеты: Чернореченская, Рычковский и Тумаковский, Татищева, Чесноковский и Елшанский, Нижнеозерная, Заворуев (Незаворуев) и Рас-

сыпная. Гарнизонную службу в каждой крепости несли две команды: солдатская и казачья, имевшие на вооружении от трех до семи пушек; пикеты охранялись отрядами из 20-25 казаков. Необходимо отметить, что заселение и освоение территории современного Илецкого района шло по двум направлениям: со стороны Яицкого казачьего войска и со стороны Оренбурга. Поэтому в дореволюционный период часть нынешнего района с Илецким городком и близлежащими форпостами и хуторами входила в состав Яицкого (Уральского) войска, а другая – с крепостями Рассыпная и Нижнеозерная – относилась к Оренбургскому войску.



План крепости Нижнеозерной, 1810 г.

В годы Пугачевского восстания илецкие казаки, как и большинство яицкого казачества, приняли сторону самозванца. Е.И. Пугачев подошел со своим отрядом к Илецкому городку 20 сентября 1773 г., а 21-го – торжественно, с хлебом-солью и колокольным звоном вступил в него. Атаман Л. Портнов и офицеры гарнизона, попытавшиеся организовать сопротивление бунтовщикам, были повешены. Е. Пугачев назначил нового атамана – Ивана Жеребятникова, но через несколько дней он за измену был казнен повстанцами. Новым атаманом Илецкого городка стал Леонтий Творогов. Пугачевцы три дня праздновали победу, а затем, взяв с собой илецких казаков и крепостные пушки, отправились к Рассыпной. Илецкий городок был одним из опорных пунктов повстанцев на

первом этапе восстания, отсюда в казахские степи рассылались многочисленные указы и манифесты Е.И. Пугачева. В Илеке неизвестный художник создал портрет самозванца, сейчас он хранится в Москве в Государственном Историческом музее. Это единственное изображение Е.И. Пугачева, сделанное во время восстания.



Портрет Е.И. Пугачева, 1773 г.

В начале XIX века начинается новый этап заселения территории района. В 1809 г. полковник Г.Н. Струков подал министру внутренних дел А.Б. Куракину проект организации нового солевозного тракта от Илецкой Защиты до Самары. 29 августа 1810 г. Государственный Совет утвердил проект. На организацию солевозного тракта было отпущено 50 тыс. руб. и было решено учредить на левобережье Урала, по правому берегу Илека, четыре форпоста с поселением в них по 50 казачьих семейств в каждом. В 1811 г. правительство официально присоединило к России территорию междуречья Урала и Илека. Для защиты солевозного пути по реке Илек были основаны казачьи поселения, образовавшие Новоилецкую военную пограничную линию. От Илецкой Защиты до Илецкого городка, на расстоянии 130 верст, было построено шесть форпос-



Монумент казакам, погибшим в годы Первой мировой войны в с. Сухоречка

тов: Защитнинский (Угольный), Мертвецовский, Изобильный, Новоилецкий, Озерный, Затонный. Вокруг форпостов были вырыты рвы с насыпью, для иррегулярных войск построены сараи, покрытые камышом, конюшни для лошадей, а для людей – по 12 землянок в каждом форпосте. Эти укрепления вошли в состав Уральского казачьего войска, сюда стали переселяться казаки Илецкой станицы.

В первой половине XIX века земли между Уралом и Илеком стали активно заселяться переселенцами из центральных районов России, ведь теперь они были надежно защищены от набегов киргиз-кайсаков. В 1828 г. на яру около озера Лебяжье на левом берегу Урала обосновались 882 переселенца из Пензенской губернии. Свое название – Красный Яр – новое село получило за характерный цвет обрывов, состоявших из красной глины. В 1829 г. часть жителей Красного Яра переселилась ниже по Уралу, основав село Подстепки. В 1835 г. сюда переселилась большая партия крестьян из Тамбовской губернии. 12 декабря 1840 года было утверждено положение об Оренбургском казачьем войске, по которому крестьяне, поселившиеся в селах и деревнях: Кардаилловка, Красный Холм, Красный Яр, Городище,

Николка, Дедуровка, Подстепки, Павловка – были причислены к военному казачьему сословию с наделением их землей по 30 десятин на душу.

В конце XIX века из 33 станиц Уральского войска илекские станицы являлись одними из богатейших. Они производили 1/5 всего войскового хлеба. На их территории находилось 40% войсковых лесов. Илек был вторым пунктом в войске по объему (после Уральска) перегона скота из казахских степей в Россию. За пропуск в станичную казну брался «акциз». Для проверки скота в Лапасае и Илеке были открыты бактериологические лаборатории.

Торговый оборот илекских станиц составил 25% общевоискового. В самом Илеке находилось 25 торговых лавок, три кожевенных, два салотопенных, два мыловаренных и два кирпичных завода. Крупные торговые операции сосредоточились в руках 30 богатейших семей. Из-за своего богатства, с целью уравнивать доходы между казаками всего войска, илецкие станицы не были допущены к общевоисковым видам рыболовства. Илецкие казаки рыбачили по Уралу от Иртека до Рассыпной, включая притоки Илек, Кинделю и Утву.

К началу XX века в Илеке были открыты школы, аптека, больничный покой на пять кроватей, где работали два врача. В селе имелись три церкви: две – единоверческие (раскольничьи), Введенско-Богородицкая и Пророко-Ильинская, и православная Никольская.

На илекской земле побывали многие выдающиеся личности. Дваж-



Церковь Покровско-Богородицкая в с. Кардаилово

ды, в июле и сентябре 1769 г., по Нижнеяицкой дистанции проехал академик Петр Симон Паллас, давший подробное описание здешних мест в своем дневнике путешествия. В сентябре 1829 г. территорию нынешнего района во время своего российского путешествия посетил знаменитый географ Александр Гумбольдт, направлявшийся из Оренбурга в Уральск.



А. Гумбольдт

В сентябре 1833 г. для сбора материалов о Пугачевском восстании в Оренбургскую губернию приезжал А.С. Пушкин. 20-21 сентября он проехал через станции Нижнеозерную и



с. Нижнеозерное на рисунке А.С. Пушкина

Рассыпную, форпосты Половинный и Мухрановский, Еманский хутор (теперь д. Яман), форпосты Заживной и Студеный (или Студеновский). Почтовые станции, на которых Пушкин менял лошадей, в то время были в Нижнеозерной, Рассыпной, Мухрановском и Студеном. В станице Нижнеозерной поэт сделал продолжительную остановку, во время которой встречался



А.С. Пушкин

с очевидцами событий 1773-1774 гг. и записал их рассказы. Среди исследователей существует версия, что А.С. Пушкин заезжал и в Илек, даже останавливался здесь на отдых в ночь на 21-е сентября, но достоверных данных об этом пока не найдено. Материалы, собранные А.С. Пушкиным в Оренбургском крае, легли в основу его произведений «История Пугачева» и «Капитанская дочка».

В Первой мировой войне принимали участие казаки Оренбургского (около 60 тысяч) и Уральского (более 13 тысяч) войск.

В село Илек известие о свержении Временного правительства принесли солдаты-фронтовики в январе 1918 г., вследствие этого были созданы Совет фронтовиков и революционный комитет. Ревком начал проводить работу с массами: устраивать митинги, вести пропаганду политики советской власти. Но полностью взять власть в свои руки он не смог – в Илеке продолжало существовать станичное правление под руководством атамана, представлявшее власть Яицкого казачьего войска. Налицо было типичное двоевластие.

В конце марта 1918 г. из Оренбурга в Илекский уезд был послан во-

оруженный отряд, который разогнал сторонников Дутова и занял станицу. Окончательно власть Советов в Илеке установилась 13 августа 1919 г.

Постановлением ВЦИК РСФСР от 4 ноября 1926 г. Илекская волость Илекского уезда Уральской губернии Киргизской АССР передается в Оренбургский уезд Оренбургской области. Через полгода в соответствии с Постановлением ВЦИК РСФСР от 30 мая 1927 г. Илекская волость ликвидируется, вместо нее создается Илекский район Оренбургской губернии в составе 29 сельских Советов. В том же году к Илекскому району был присоединен Ташлинский район и 4 поселка Краснохолмского района. Впоследствии территория района неоднократно менялась, в нынешних границах она установилась в 1965 г.

За годы войны из района в ряды Советской армии было призвано 9630 человек, из них домой вернулась только половина. Ушедших на фронт заменяли женщины, старики и подростки. Фронту нужны были не только вооружение и обмундирование, но и продовольствие. В годы войны в Илекском районе работали пищевой комбинат, маслозавод, рыбзавод и несколько рыболовческих колхозов. С первых дней войны на краткосрочных курсах готовили трактористов – женщин и подростков. За годы войны нормы производства выполнялись на 150 – 200%.

В Илекский район были эвакуированы тысячи беженцев из Москвы, Риги, Витебска, Киева, Винницы, Смоленска. Прибывших размещали не только в Илеке, но и в селах района. В 1941 г. в село Кардаилово был эвакуирован дошкольный детский дом из города Мценска Орловской области со 110 воспитанниками. Его разместили в здании Кардаиловского детдома, где уже воспитывалось 133 ребенка. В селе Мухраново с сентября 1941 г. по сентябрь 1945 г. жили воспитанники Болховского детского дома. В селе Илеке с 31 августа 1941 г. по январь 1943 г. размещалась артиллерийская школа № 13, эвакуированная из Киева. Курсанты школы неоднократно при-

влекались к сельскохозяйственным работам. С сентября по ноябрь 1941 г. в Илеке работала спецшкола ВВС, переведенная из Днепропетровска. Звания Героя Советского Союза за годы войны удостоены семь уроженцев Илекского района: Ш.А. Гизатов (с. Мухраново, награжден посмертно), Б.И. Гребенников (с. Краснохолм,

Герои Советского Союза



Ш.А. Гизатов



Б.И. Гребенников



П.И. Орехов



В.Я. Синильников



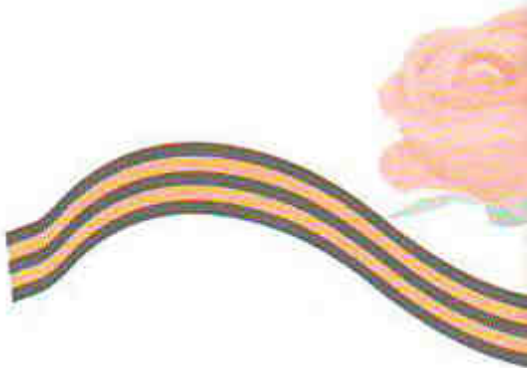
В.А. Сорокин



Ф.К. Чегодаев



Н.В. Черненко



Празднование 9 Мая в с. Илек

награжден посмертно), П.И. Орехов (с. Студеное), В.Я. Синильников, В.А. Сорокин (с. Студеное), Ф.К. Чегодаев (с. Красный Яр), Н.В. Черненко (с. Илек). Четыре илекчанина участвовали в историческом Параде Победы 24 июня 1945 г.: А.Н. Климентьев, С.С. Белев, Г.И. Кондратьев, С.Т. Горшенин.

Герои Социалистического Труда



К.К. Бердбеков



П.У. Боков



А.М. Вьюгин



Г.Н. Зайцев



П.Т. Казанкин



А.К. Мороз



У.К. Хисамутдинов

В марте 1954 г. Правительство СССР принимает постановление «Об освоении целинных и залежных земель». За первые два года (1954-1955 г.) в Илекском районе было освоено 24 тысячи гектаров целинных и залежных земель, а всего за 1954-1963 гг. было распаханно 46,1 тысячи гектаров земель. За ощутимые успехи в увеличении производства зерна Оренбургская область была награждена орденом Ленина, а 18 целинников получили звание Героя Социалистического Труда. Среди илекчан эту высокую награду заслужил в 1957 г. Андрей Калинович Мороз. Работая на уборке урожая 1956 г., сцепом двух комбайнов С-6 он убрал 1194 гектара, намолотив 18 804 центнера зерна. Кроме него высокого звания Героя Социалистического Труда удостоились К.К. Бердбеков (1975), П.У. Боков (1966), А.М. Вьюгин (1979), Г.Н. Зайцев (1968), П.Т. Казанкин (1973), У.К. Хисамутдинов (1966). Более 800 илекчан за свой ратный труд были награждены государственными наградами, 49 из них — двумя и более орденами Ленина, Октябрьской Революции, Трудового Красного Знамени.



Мемориал Славы в с. Привольном



Экономико-географическое положение

Важным преимуществом экономико-географического положения Илекского района является его приграничное местонахождение. Район занимает выгодное транзитное положение – по его территории проходит трасса межгосударственного значения, соединяющая два областных центра приграничных областей – Оренбург – Уральск. В то же время отсутствие железной дороги затрудняет развитие межрегиональных экономических связей.

Промышленность

ПРОМЫШЛЕННОСТЬ в районе представлена небольшими предприятиями, занимающимися в основном производством товаров народного потребления. Самое крупное промышленное предприятие – ОАО «Молочный завод «Илекский», которое занимается глубокой переработкой молока и выпускает большой ассортимент высококачественной продукции: масло сливочное, сыр, сметана, кисломолочная и цельномолочная продукция. Хлебокомбинат «Илекский» выпекает хлебобулочные изделия высокого качества в большом ассортименте. На ежегодных выставках в области и в Москве всегда занимает призовые места.

Строительную деятельность осуществляют две организации: Илекское ремонтно-строительное управление ЗАО «Оренбургоблгражданстрой» и межхозяйственная передвижная механизированная колонна «Илекская» объединения «Оренбургагропромстрой». Их бесперебойную работу обеспечивают кирпичные заводы Илекского МПМК и колхоза «Борьба за мир». Из года в год увеличивается количество лиц, занимающихся индивидуальной предпринимательской деятельностью, на сегодня их более 400.

На территории района функционируют более 180 магазинов, 36 еди-



Переправа в с. Нижнеозёрном



Мост через р. Урал около с. Илек



Новое здание Сбербанка в с. Илек

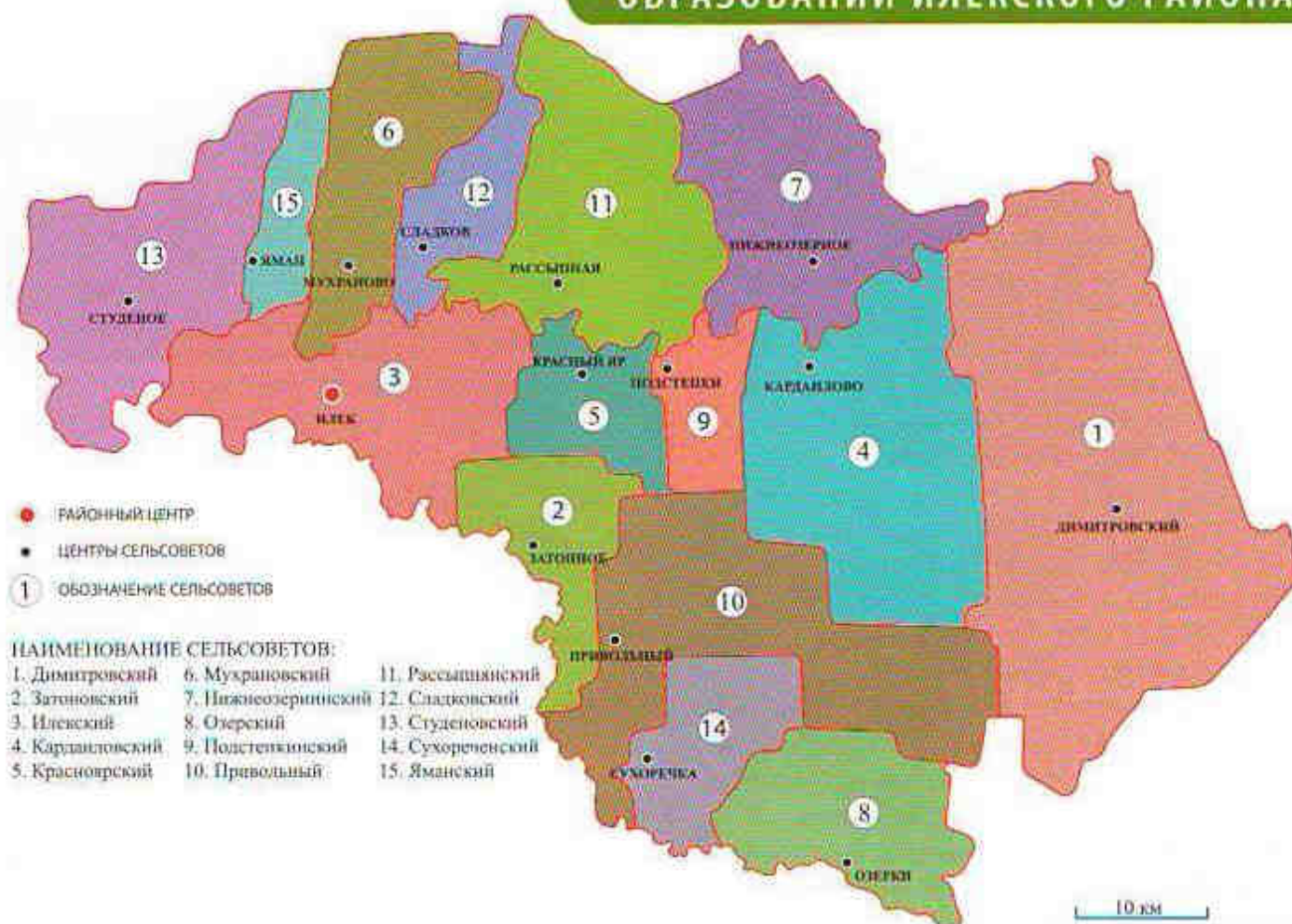


Торговый дом с. Илек



Универсам Магнит в с. Илек

КАРТА-СХЕМА МУНИЦИПАЛЬНЫХ ОБРАЗОВАНИЙ ИЛЕКСКОГО РАЙОНА



ниц общественного питания, открыт ресторан «Арбат», крупный сетевой магазин «Магнит».

С распадом СССР район получил статус приграничного с соответствующим инфраструктурным оснащением: таможенная служба, районный отдел пограничной комендатуры, начинается строительство нового таможенного перехода, отвечающего всем международным требованиям, в проекте создание двух упрощенных пунктов пропуска через границу местных жителей. За правопорядком в районе следят районный отдел ФСБ, милиция, суд, прокуратура, райвоенкомат, об их отличной работе свидетельствует стабильное снижение числа преступлений.

СЕЛЬСКОЕ ХОЗЯЙСТВО – важная отрасль экономики региона. В этом секторе занята значительная часть трудоспособного населения района – 3961 человек, из них 289 руководителей и специалистов, 79 специалистов среднего звена, 371 животновод, 413 механизаторов. В районе систематически проводится повышение квалификации руководителей и специалистов хозяйств.

Общая площадь земельного фонда Илекского района составляет 359 989 га, в том числе под сельскохозяйственными угодьями 297 760 га (83% от общей площади); из них пашни – 191 690 га, сенокос – 37 554 га, пастбища – 68 292 га, лесные массивы – 38 360 га, водные объекты – 7092 га, земли поселений – 7031 га.

В Илекском районе 23 крупных сельскохозяйственных предприятия, из них 15 – сельскохозяйственные производственные кооперативы, 7 – общества с ограниченной ответственностью, 1 – организация научного обслуживания племязавод «Димитровский». Некоторые хозяйства пошли по пути интеграции с крупными холдингами, как «Иволга» (это колхозы «Родина», «За мир», «Память Ленина»), другие реорганизованы в ООО и работают в новой организационно-управленческой системе.

Валовой сбор зерна в 2006 году составил 375,5 тыс. центнеров, при средней урожайности 5,4 ц/га. Наибольшая урожайность зерновых по-



Казахская белоголовая порода с. Димитрово

лучена в хозяйствах: колхоз «Борьба за мир» – 6,8 ц/га, ООО «Урал» – 6,5 ц/га, ООО «Затонное» – 6,2 ц/га.

В Илекском районе благодаря принятому правительством крупномасштабному национальному проекту «Развитие АПК» в развитии сельского хозяйства наметились тенденции к возрождению полномасштабного производства. Это направление национального проекта предусматривает создание и развитие на территории района крестьянских фермерских хозяйств, личных приусадебных хозяйств и сельскохозяйственных потребительских кооперативов. Основной целью стимулирования развития малых форм хозяйствования является увеличение производства сельскохозяйственной продукции и ее реализации, что в конечном итоге обеспечит повышение доходов сельского населения, во многом решит проблемы занятости и повысит качество жизни на селе.

В настоящее время в районе насчитывается 110 крестьянских фермерских хозяйств, основной вид деятельности



которых – растениеводство. Общая площадь обрабатываемых фермерских угодий – 29 294 га, что составляет 10% от земельных угодий района. Наиболее высокие показатели урожайности зерновых достигнуты в хозяйствах «Плот» (Рахматуллин Р.Г.) – 10,3 ц/га. «Лазурь» (Нимолочнов М.П.) – 6,7 ц/га. «Родник» (Александров В.Я.) – 7,1 ц/га при средней урожайности в районе – 5,1 ц/га.

На территории района насчитывается 10 200 личных подсобных хозяйств, создано шесть сельскохозяйственных потребительских кооперативов: четыре кредитно-снабженческо-сбытовых и два снабженческо-сбытовых. В общем объеме валовой продукции этими категориями хозяйств производится 58,5% продукции сельского хозяйства. Доля ЛПХ и КФХ в производстве картофеля составляет 99,8%, овощей – 98,4%, мяса – 68,8%, молока – 70,7%.



Полевая дорога

Социальная сфера

ОБРАЗОВАНИЕ. Образовательное пространство района состоит из 16 средних образовательных учреждений, 9 дошкольных образовательных учреждений, 2 учреждений дополнительного образования и Кардаиловского детского дома.

С каждым годом увеличиваются средства, выделенные на образование из бюджета района. Реализация инвестиционной образовательной политики Илекского района прежде всего касается механизмов, способных кардинально поднять качество муниципального образования, и направлена на создание современной учебно-ма-



Средняя школа № 1 в с. Илек



Рассыпнянская средняя школа

териальной базы, поддержку работников образования, стимулирование созидательной активности молодежи. Целью инвестирования средств в поддержку качества образования является поддержка образовательных учреждений, комплексно реформирующих и системно организующих образовательный процесс. В 2006 году 57 школ области (из 3000 по России) на конкурсной основе получили гранты размером в 1 миллион рублей. Илекская средняя школа № 2 (директор Телицина Наталья Юрьевна) стала обладателем этого гранта, войдя в число победителей конкурса образовательных учреждений, внедряющих инновационные образовательные программы, в рамках приоритетного национального проекта «Образование». Активное участие в этом конкурсе приняла Нижнеозернинская средняя школа, которой был выплачен грант, утвержденный главой администрации Илекского района в размере 30 тыс. рублей. Лучшими педагогами Илекского района признаны: Квасникова Л.А. – Красноярская СОШ, Федорова Е.А., Фролов О.В. – Нижнеозернинская СОШ, Телицина Н.Я. – Илекская СОШ №1, Ибрашева Г.Г. – Мухрановская СОШ, Барабанова И.А. – Илекская СОШ №2. Этих педагогов отличает высокая результативная деятельность,

они активно распространяют собственный опыт, проводят мастер-классы и семинары, используют современные педагогические методики, успешно участвуют в муниципальных, региональных и федеральных педагогических конкурсах. На сегодняшний день все общеобразовательные школы имеют более 150 современных компьютеров, шесть школ подключены к сети Интернет и эта работа продолжается.

Помимо школьной программы юные илекчане получают дополнительные знания в Доме творчества школьников, музыкальных школах (в районе их три – в селах Илек, Студеное, Кардаилово), занимаются в детской и юношеской спортивной школе.

Выпускники школ могут продолжить обучение в образовательных учреждениях начального и среднего профессионального образования. На сегодняшний день в Кардаиловском ПУ-67 обучаются более 200 человек различным сельскохозяйственным профессиям на дневном и вечернем отделениях. Илекский зоотехникум является старейшим учебным заведением района. Здесь более 50 педагогов готовят специалистов по таким востребованным на селе профессиям, как ветеринарный техник, зоотехник, зоотехник-фермер, юрист средней квалификации, бухгалтер-аудитор, водители различных категорий, тракторист-машинист, оператор машинного доения, ветеринарный санитар, оператор по биотехнике размножения. На базе Илекского зоотехникума работа-



Дом культуры в с. Студеное

ет филиал Оренбургского государственного аграрного университета, где заочно обучаются около 120 человек. В 1995 году Оренбургский педколледж № 3 открыл в районе свой филиал, в котором более 120 студентов обучаются по специальностям учителей начальных и средних классов.

ЗДРАВООХРАНЕНИЕ. Национальный проект «Здоровье» предусматривает в первую очередь высокое качество предоставляемых услуг, что в конечном итоге не замедлит сказаться на демографической ситуации в районе. Сеть медицинских учреждений стабильна, и их материальная база ежегодно укрепляется. Население обслуживают 15 ФАПов, четыре амбулатории, три участковые больницы и Центральная больница с поликлиникой в селе Илек. Помимо 212 коек круглосуточного стационара район располагает 55 койками дневного пребывания. За здоровьем илекчан следят 214 средних медработников и 66 врачей по 37 специальностям, из которых три отличника здравоохранения РФ, три врача высшей категории,



Больничный комплекс в с. Илек



В новом здании поликлиники с. Илек

11 врачей 1-й категории. Качество их работы высоко – на протяжении последних лет при стабильном увеличении рождаемости снижается смертность. Снижение такого важного социально-экономического показателя, как младенческая смертность, также свидетельствует о благоприятной обстановке в районе.

Ежегодно стационарную помощь в ЛПУ получают до 5 тысяч жителей района. Активно идет освоение новых способов оказания врачебной помощи. Внедрено хирургическое лечение органов брюшной полости малоинвазивной методикой, экстракорпоральная детоксикация (плазмозферез) при различных видах отравлений и заболеваний, мониторинг за состоянием плода и матери в родильном отделении и женской консультации, методика компьютерного исследования функций сердца, легких, сосудистой системы.

В рамках реализации приоритетного национального проекта «Здоровье» произведен капитальный ремонт хирургического отделения Центральной районной больницы и Кардаиловской участковой больницы, получено оборудование на сумму 2,8 млн. рублей, два автомобиля. Для доставки больных из отдаленных сел открыто отделение скорой помощи в Приволтненской участковой больнице.

КУЛЬТУРА И СПОРТ. Для организации культурного отдыха и досуга в районе имеются 14 сельских Домов культуры, районный Дом культуры в селе Илек, восемь сельских клубов, 22 библиотеки, музыкальная школа, кинотеатр «Урал». В Илекском райо-



Стадион «Победа» в с. Илек



Спортивный комплекс «Илек»

не более 120 творческих коллективов, которые объединили 1245 человек, в том числе из них 67 детских, в которых более 600 детей разного возраста. Хоровая самодеятельность является одним из наиболее массовых видов художественной самодеятельности и занимает в ней особое место. Кардаиловский народный хор – ведущий коллектив Илекского района – существует уже более 35 лет. Хор регулярно участвует в областных концертах и фестивалях, занимая призовые места. Руководит хором Басова Александра Анатольевна, которая за творческие успехи и активное участие в развитии художественной самодеятельности награждена медалью «За трудовую доблесть» и знаком Министерства культуры «За отличную работу».

В последние годы в районе усилилась спортивная работа. Спортсмены обеспечены 18 спортивными залами, 5 стрелковыми тирами, 4 хоккейными кортами и 20 спортивными площадками. За счет средств федерального и областного бюджета построен спортивный и физкультурно-оздоровительный комплекс, который признан одним из лучших в области. Он был введен



Кинотеатр «Урал» в с. Илек



в эксплуатацию к открытию XIII летних сельских спортивных игр «Золотой колос Оренбуржья». На эти игры илекчане принимали более тысячи спортсменов и гостей, которые, в свою очередь, отметили высокую организованность игр. Спортсмены Илекского района на этих играх заняли почетное третье место. Детско-юношескую спортивную школу, специализирующуюся по борьбе самбо и лыжным гонкам, посещают более 600 человек.

Население

На 1 января 2006 года население Илекского района составляют 28 793 человека. Плотность населения составляет 7,8 человека на 1 км кв.

В структуре населения преобла-

дают женщины, доля которых составляет 51,6%.

На территории района проживают около 40 представителей различных национальностей. По доле русского населения – 74,1% – Илекский район близок к среднеобластному значению. Вторыми по численности являются татары – 12,4%, далее следуют казахи – 8,8%, украинцы – 1,8%. Доли остальных народов не превышают 1%, в совокупности они составляют 2,9%, это мордва, армяне, корейцы, белорусы, башкиры и др. При территориальном распределении русские являются преобладающей национальностью в 17 населенных пунктах, татары составляют значительную часть населения в селе Озерки и четверть населения сел Мухраново и Нижнеозерное, казахи преобладают в семи селах, причем в пяти (поселки Братский, Суходольный, Филипповка, села Песчаное и Степное) – более половины населения.

В районном центре проживают 34,5% всего населения района, 83,7% из которых представлены русскими.



Будни и праздники илекчан



На въезде в с. Илек



Здание районной администрации



Мемориальный комплекс с. Илек



Религиозный комплекс с. Илек

АДМИНИСТРАТИВНЫЕ И СОЦИАЛЬНЫЕ ОБЪЕКТЫ:

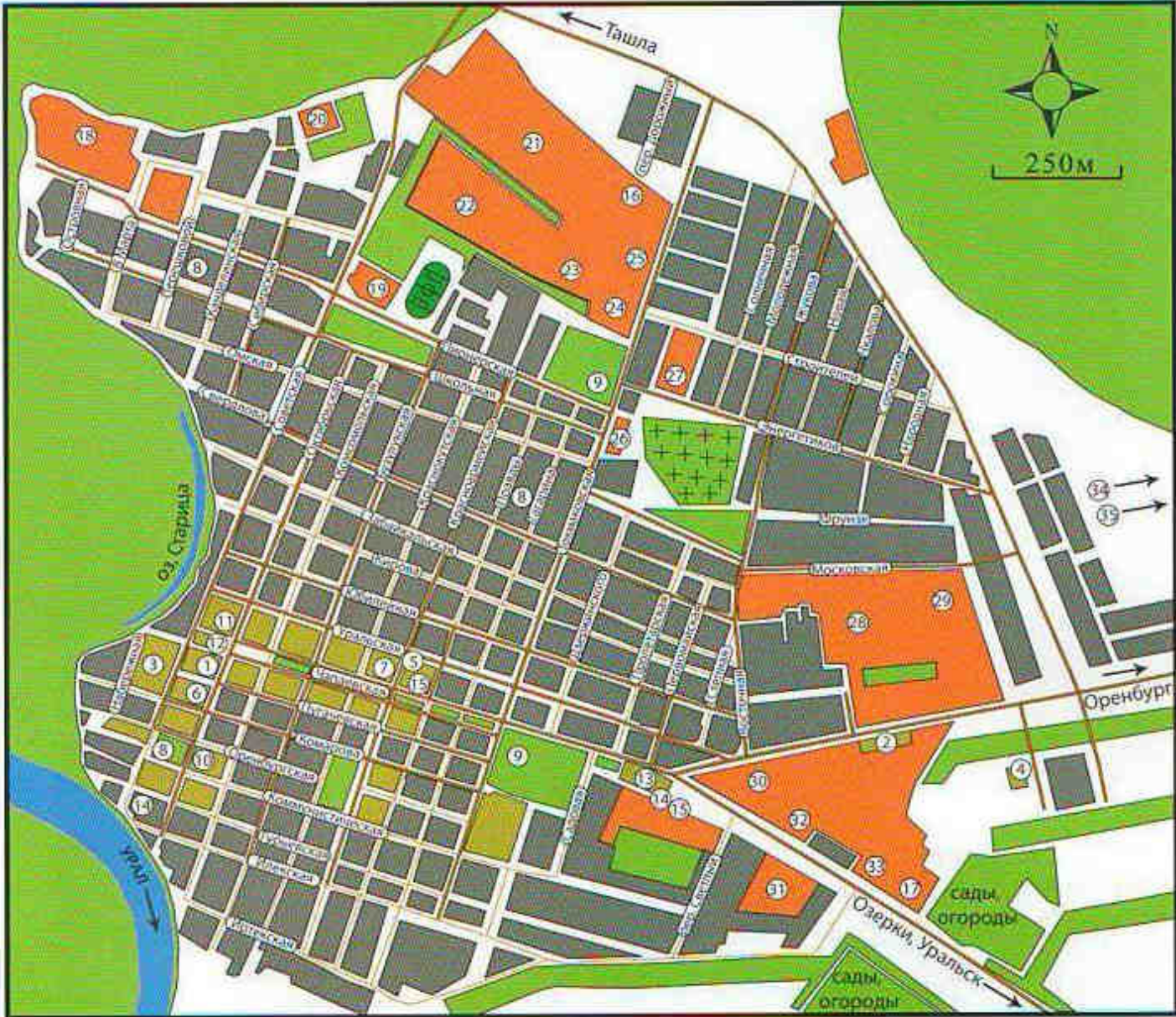
1. Администрация района
2. УВД
3. Больница
4. Пожарная часть
5. Военкомат
6. Сбербанк
7. Суд
8. Детские сады
9. Школы
10. Дом культуры
11. Библиотека
12. Краеведческий музей
13. Автостанция
14. Гостиница
15. Пункты питания
16. Комендатура ПСФСБ
17. Илекский таможенный пост





ПРОИЗВОДСТВЕННЫЕ ОБЪЕКТЫ:

18. Хлебоприемный пункт
19. ЖКХ
20. Мельница
21. Ферма КРС
22. Мехлесхоз
23. Нефтебаза
24. Ремонтно-строительное управление
25. База дорожного участка
26. Хлебопекарня
27. Подстанция
28. МТС
29. АТП
30. Механизированно-передвижная колонна
31. Молокозавод
32. Ветлечебница
33. Машинно-тракторный парк
34. Газонаполнительный пункт
35. Кирпичный завод



Аллея Славы с. Илек



-  ЖИЛАЯ ЗАСТРОЙКА
 АДМИНИСТРАТИВНО-ОБЩЕСТВЕННЫЙ ЦЕНТР
 ПРОИЗВОДСТВЕННЫЕ ТЕРРИТОРИИ
 САДЫ, ОГОРОДЫ, ПАРКИ, ЛЕСОПОСАДКИ

Численность населения населенных пунктов Илекского района
по данным Всероссийской переписи населения 2002 года

Наименование сельских администраций	Число домовладений	Численность постоянного населения
Димитровский сельсовет	497	1613
п. Димитровский	416	1305
п. Братский	38	155
п. Суходольный	32	104
п. Филипповка	11	49
Затонновский сельсовет	25	676
п. Затонное	251	66
Илекский сельсовет	3900	10500
п. Илек	3813	10237
п. Шутово	87	263
Карданловский сельсовет	1030	3027
с. Карданлово	1030	3027
Красноярский сельсовет	365	1020
с. Красный Яр	365	1020
Мухрановский сельсовет	377	1001
с. Мухраново	377	1001
Нижнеозернинский сельсовет	739	1864
с. Нижнеозерное	739	1864
Озерский сельсовет	447	1357
с. Озерки	447	1357
Подстепкинский сельсовет	217	607
с. Подстепки	217	607
Привольный сельсовет	611	1584
с. Привольное	497	1285
с. Луговое	47	124
с. Песчаное	26	62
с. Степное	41	113
Рассыпнянский сельсовет	415	1112
с. Рассыпное	415	1112
Сладковский сельсовет	341	906
с. Сладков	341	906
Студеновский сельсовет	741	2234
с. Студеное	482	1275
п. Заживный	59	464
с. Крестовка	93	218
с. Раздольное	107	277
Сухореченский сельсовет	262	891
с. Сухоречка	262	891
Яманский сельсовет	272	746
с. Яман	272	746
ИТОГО	10465	29138



**ББК
66.3**

И 43 ИЛЕКСКИЙ РАЙОН ОРЕНБУРГСКОЙ ОБЛАСТИ: Краеведческий атлас / А.А. Чибилёв, А.А. Соколов. Вступительное слово В.И. Ерёмкина. Под общей редакцией А.А. Чибилёва; ОРО ВОО "Русское географическое общество". - Оренбург: Печатный дом "Димур", 2007. - 36 с.

ISBN 978-5-7689-0181-3

Иллюстрированный краеведческий атлас посвящен природному и историко-культурному наследию Илекского района. Рассказывается о ресурсном потенциале, экономике и населении района. Содержит серию тематических карт района.

Авторский коллектив:

А.А. Чибилёв - член-корреспондент РАН,
директор Института степи УрО РАН, вице-президент РГО
А.А. Соколов - ученый секретарь РГО
О.С. Руднева - м.н.с. Института степи УрО РАН
А.С. Рябуха - кандидат исторических наук
Е.П. Клинов - действительный член РГО

Рецензент:

В.М. Павлейчик - кандидат географических наук

Консультанты:

В.И. Ерёмин, Н.И. Стрижекозин, О.М. Сергеева,
Специальная фотосъемка: А.А. Чибилёва,
А.А. Соколова, С.Ю. Ковтуна, В.М. Павлейчика, П.В. Вельмовского
Использованы фотографии из фондов администрации района и
Илекского краеведческого музея.

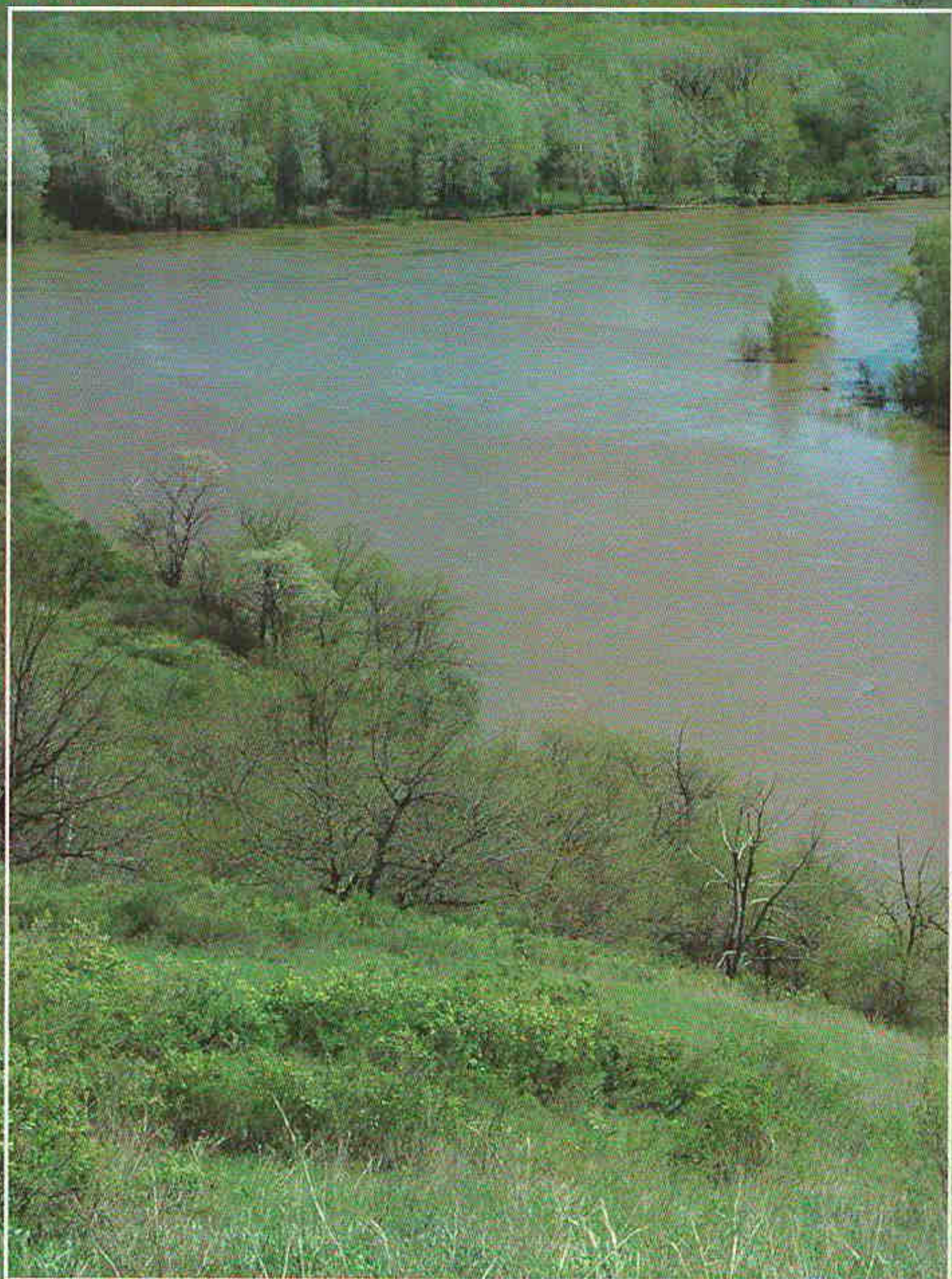
ОРО ВОО "Русское географическое общество":

460000, Оренбург, ул. Пионерская, 11
Телефон/факс: (3532) 77-62-47, 77-44-32
e-mail: orensteppe@mail.ru



© ОРО ВОО "Русское географическое общество", 2007
© Администрация Илекского района Оренбургской области, 2007
© ООО «Печатный дом «Димур», 2007
© Институт степи УрО РАН, 2007.
Серия: Краеведческие атласы Оренбургской области -
под научной редакцией члена-корреспондента РАН А.А. Чибилёва

Дизайн и верстка - А.А. Соколов
Корректоры - С. Верещагина, О. Коваль
Усл. печ. л. 4. Формат 60X90/8.
Бумага мелованная. Печать офсетная.
Гарнитура Arial. Тираж 1000 экз.
Заказ № 12045
Отпечатано с готового оригинал-макета
в ООО «Печатный дом «Димур»
460000, г. Оренбург, пер. Банный, 2.
Тел.: (3532) 77-04-68, 77-83-92



Фотоснимки на лицевой стороне обложки: Свято-Никольский приход в с. Илек;
урочище Белый ключ, Нижнеозерный крепостной яр;
спортивно-оздоровительный комплекс «Илек».