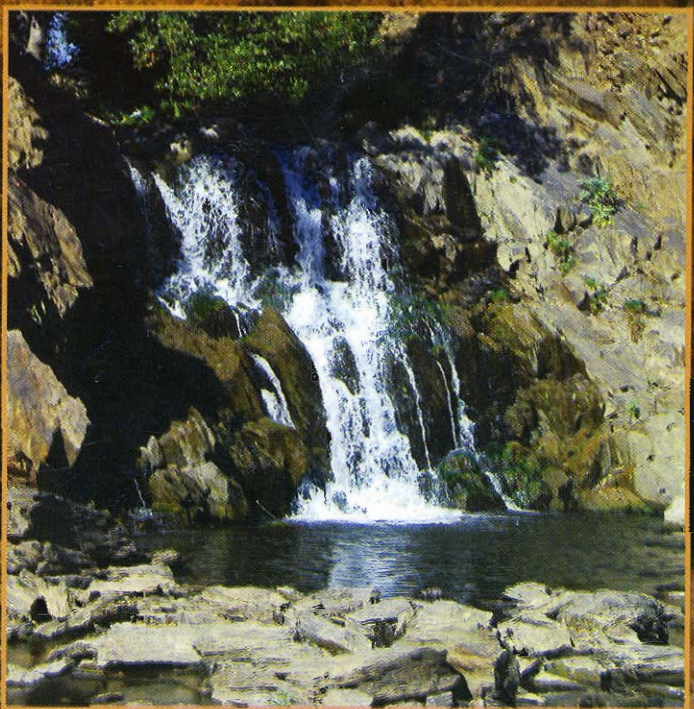
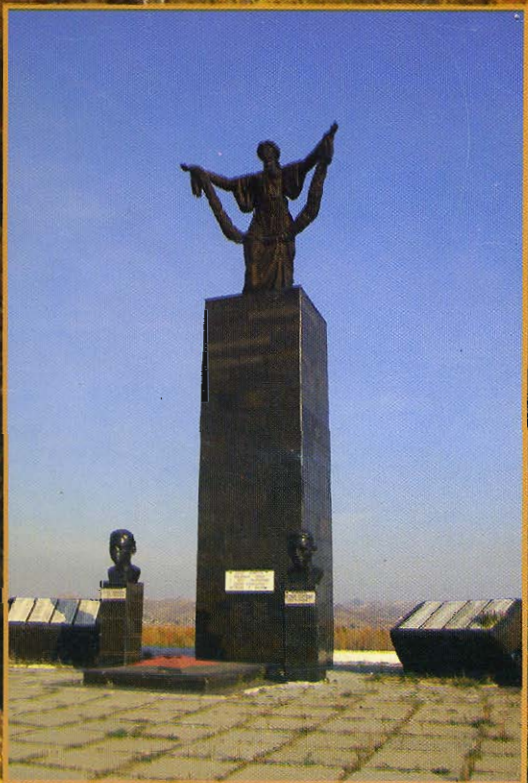
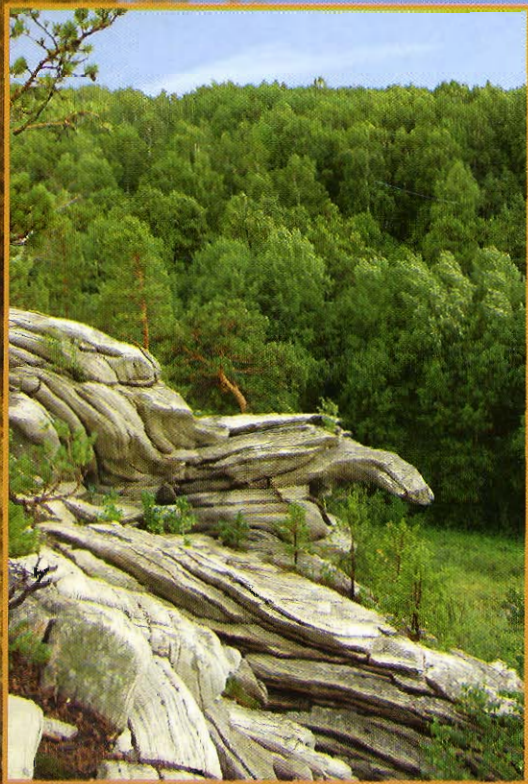
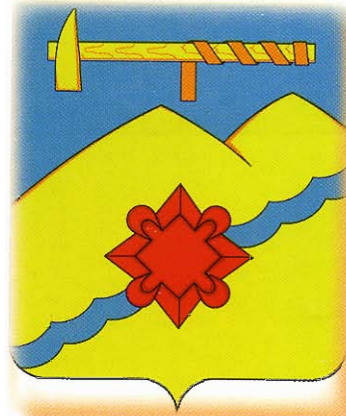


КУВАНДЫКСКИЙ РАЙОН И ГОРОД МЕДНОГОРСК



Оренбург 2007.

КРАЕВЕДЧЕСКИЙ АТЛАС



НЕОКОНЧЕННАЯ ПЕСНЯ О КУВАНДЫКЕ

Полыхает пожаром зеленым
Лето в крае, знакомом мне с детства.
Я гляжу на свой город влюбленно
И никак не могу наглядеться.

А над звонкою Сақмарой,
Над хрустальной Сақмарой,
Где струя бьет в берег,
По тропинкам ходят пары,
В теплых травах ходят пары
В соловьиных трелях.

Я люблю эти рощи густые,
Каждый тополь мне дорог до боли.
Я люблю, когда звездочки стынут
В светлых зорях над дремлющим полем.

Есть другие края, я не спору,
Красотою своею пленяют,
Но родное свое синегорье
Никогда ни на что не сменяю.

Павел Арцыбасов

МЕДНОГОРСК, Я НАВЕКИ С ТОБОЙ

Родиной малой зовется –
Край, где родился и рос,
Край, где счастливо живетcя,
Край, где корнями прирос.

Где ты успехов добился,
Где ты свободу обрел,
Где смысл жизни явился,
Где свое счастье нашел.

Медных рек, медных гор –
Медногорья простор
Сохраню в своем сердце навеж,
Дух особый, родной,
Тород мне дорогой
Медногорск, я навеки с тобой!

Славная наша Столица!
Как нам тебя не любить!
Как нам тобой не гордиться!
Как нам тебе не служить!
Но Оренбуржье родное
Я никогда не предаю.
Сердце свое – медногорца
Родине малой отдаю!

Музыка и слова А. Банщикова



Г
герб Кув
жена ст
Гласит
рень Ра
которым
товодов
джигиту
незнако
ла речу
мягкие,
ржал. «С
речке и
ни... Реч
дычка, ч
который
между ж
П
времена
го район
хазары,
киргиз-к
риод ос
петровск
димосты
государс
по реке
ли Ильин
инка) и
2007 год
Ку
бургской
особенно
перспект



Грациозный златогривый конь украшает герб Кувандыкского района. В его основу положена старинная легенда о «Долине счастья». Гласит она, будто отправился башкирский па-рень Рамазан в Губерлинские горы за камнями, которыми можно было бы точить инструмент скотоводов. Камни нашел, да коня потерял. Нельзя джигиту без коня! В его поисках и набрел он на незнакомое, но благодатное место, где протекала речушка с прозрачной как слеза водой, росли мягкие, сочные и густые травы. А тут и конь заржал. «О радость, о счастье!» – сказал Рамазан речке и привел на ее берега людей своего племени... Речушку ту так до сих пор и называют Кувандычка, что значит «радостная», а сам Кувандык, который будто в огромной чаше расположился между живописных гор, – «долиной счастья».

Помимо башкирских племен в разные времена населяли территорию Кувандыкского района кочевники сарматы и воинствующие хазары, аланы и предки современных казахов киргиз-кайсаки. Наиболее же интенсивный период освоения нашего края связан с эпохой петровских преобразований на Руси, необходимостью укрепления юго-восточных границ государства и созданием пограничной линии по реке Яик (Урал), в состав которой входили Ильинская линейная крепость (ныне с. Ильинка) и Никольский редут (с. Никольское). В 2007 году эти села отметили свое 265-летие.

Кувандыкский край – жемчужина Оренбургской области. Уникальны его природные особенности, интересна история и заманчивы перспективы развития.

Василий Николаевич Сукач,
глава Кувандыкского района



Большой знаток истории Урала русский писатель Евгений Пермяк писал: «Мне иногда кажется, что главной резиденцией сказочной хозяйки Медной горы был не Средний Урал, а его юг. Именно здесь задолго до начала нашей эры она показала степным племенам медь. Археологи подтверждают своими находками... древность металлургии нынешнего Оренбуржья. Как же не назвать эту южную оконечность Урала исконной медной землей...».

Здесь, в отрогах Губерлинских гор, устав от кочевой жизни, начали оседать на никем не меренной земле башкирские племена. Так и появились небольшие села: Блявтамак, Устье Блявы, Рамазаново, Алченбаево, Идельбаево, Усерган. Позднее, в конце XIX века, неподалеку от здешних мест обосновались украинцы. В поисках лучшей доли они переселились сюда из Полтавской и других губерний и привезли с собой названия тех мест – Херсонка, Новокиевка, Ракитянка. Заметно оживились эти края в начале XX столетия с началом прокладки железной дороги Орск – Оренбург.

8 апреля 1939 года Указом Президиума Верховного Совета РСФСР «Поселки разъезда Медный Кувандыкского района Чкаловской области преобразовались в город Медногорск с выделением его в самостоятельную административно-хозяйственную единицу с непосредственным подчинением Чкаловскому областному Совету».

Так на карте Оренбуржья появился город, названный именем металла, давшего ему жизнь, – город Медногорск.

Евгений Михайлович Логинов,
глава города Медногорска

Кувандыкский район расположен в наиболее возвышенной низкогорно-высокоравнинной части Оренбуржья, занимая неширокий «перешеек» области между центральной и восточной ее частями. Географически он находится в средней части бассейна Урала и его основного притока Сакмары. Наибольшая протяженность района с севера на юг – 110 км, с запада на восток – 95 км; именно здесь находится самое «узкое» место Оренбургской области протяженностью около 50 км, отделяющее Башкирию от Республики Казахстан. Район занимает площадь 5,7 тыс. км², что составляет 4,6% от территории области.

Город Медногорск с подчиненными его администрации шестью сельскими населенными пунктами занимает 0,4 тыс. км².

В административно-территориальном отношении район на западе граничит с Саракташским и Беляевским районами, на востоке – с Гайским, на севере – с Республикой Башкортостан, на юге проходит государственная граница с Казахстаном.

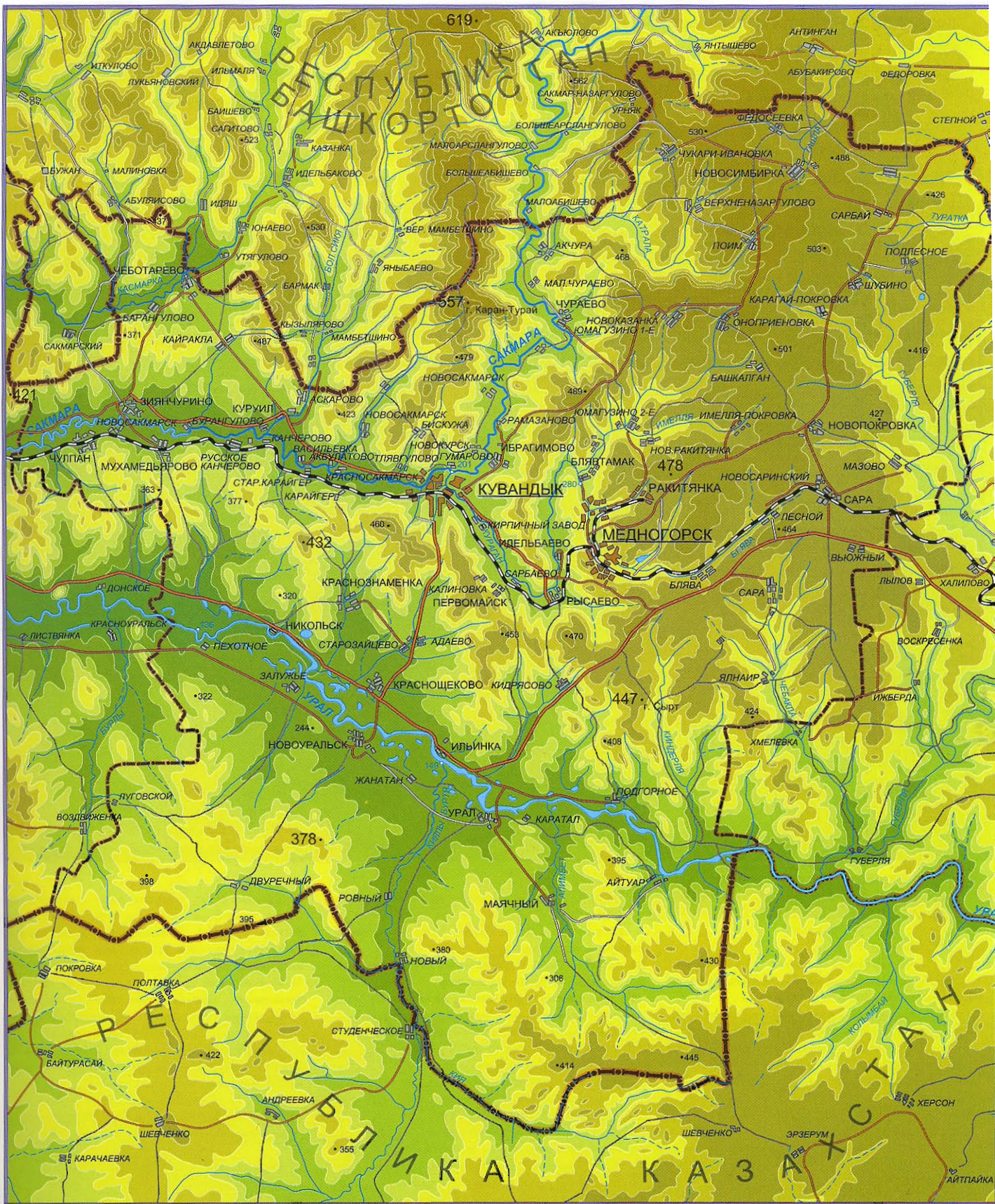
Крайние точки района имеют следующие координаты: северная – 51°52' с.ш., 57°39' в.д.; южная – 50°53' с.ш., 57°29' в.д.; западная – 51°31' с.ш., 56°44' в.д.; восточная – 51°43' с.ш., 58°09' в.д.

Зимний пейзаж



Долина Сакмары при слиянии с Катралой





150 200 250 300 350 400 450 500 550



ШКАЛА ВЫСОТ НАД УРОВНЕМ МОРЯ

10 KM

Район почти полностью расположен в Уральской складчатой стране, за исключением небольшой юго-западной части в верховьях р. Бурли, относящейся к Предуралью.

Геологическое строение района очень неоднородно. Западная его часть до линии Кувандык - устье Киндерли лежит в зоне передовых складок Урала и сложена каменноугольными-нижнепермскими породами. Поверхность этой территории характеризуется преобладанием грядово-увалистого и грядово-холмистого складчатого рельефа.

Восточная граница передовых складок совпадает с крупным разломом – Сакмарским надвигом, к востоку от которого расположено Центрально-Уральское поднятие, осевая часть которого со-

стоит из докембрийских метаморфических пород, обрамляемых вулканическими и осадочными отложениями от ордовикских до девонских.

В рельефе Центрально-Уральского поднятия выделяются хребет Шайтантау, Присакмарский и Приуральский (Губерлинские горы) мелкосопочники и Саринское плато. Саринское плато – это формирующаяся на месте разрушенных гор платформенная плита, сложенная осадочным чехлом из морских мел-палеогеновых пород. Саринское плато занимает господствующее по высоте положение в районе, отметки высот колеблются в пределах от 400 до 500 м над уровнем моря. Окружающие его Присакмарский и Приуральский мелкосопочники являются окраиной Саринской равнины, расчлененной овражно-балочной сетью.



Кзыладырский мелкосопочник

Условные обозначения:

СТРАТИГРАФИЯ

КАЙНОЗОЙСКАЯ ГРУППА

Четвертичная система:

1. Четвертичные аллювиальные и делювиальные отложения – пески, галечники, глины и суглинки
2. Верхнеплиоценовые и четвертичные отложения – суглинки, глины, пески, галечники
3. Миоцен. Континентальные отложения – глины пестроцветные с гипсом, пески, галечники
4. Палеоген. Морские отложения на Саринском плато – опоки, пески, глины

МЕЗОЗОЙСКАЯ ГРУППА

Меловая система:

5. Верхний отдел. Морские отложения – писчий мел, глины, кварцевые и глауконитово-кварцевые пески, галечники, прослой фосфоритов
6. Нижний отдел. Морские отложения – пески с прослоями фосфоритов, бурые железняки, глины, мергели

ПАЛЕОЗОЙСКАЯ ГРУППА

Пермская система:

7. Нижнетатарский подъярус. Молассовые отложения – песчаники, аргиллиты, глины, линзы конгломератов, тонкие прослой известняков, линзы медистых песчаников и конгломератов
8. Нижнеказанский подъярус. Глины, известняки, мергели,

ли, песчаники, медистые алевролиты и глины, брекчии и конгломераты

9. Кунгурский ярус. Гипсы, ангидриты, доломиты, глины, песчаники, конгломераты
10. Артинский ярус. Переслаивание глин, песчаников, алевролитов, мергелей, известняков
11. Сакмарский ярус. Переслаивание песчаников, глин, алевролитов, известняков, иногда окремнелых
12. Ассельский ярус. Переслаивание глин и аргиллитов, песчаников, известняков, брекчий-турбидитов

Каменноугольная система:

13. Верхний отдел. Морские отложения – переслаивание песчаников, известняков, глин и аргиллитов, крупноглыбовых брекчий-турбидитов
14. Средний отдел. Морские отложения – песчаники, известняки, глины и аргиллиты, конгломераты
15. Нижний отдел. Морские отложения – известняки, аргиллиты, опоквидные силициты, песчаники, марганцевые и железные руды
16. Верхний девон – нижний карбон. Гравуакковые песчаники, алевролиты, глинистые сланцы, эффузивы от кислых до основных, их туфы, прослой конгломератов и известняков

Девонская система:

17. Верхний отдел. Кремнистые сланцы, алевролиты, песчаники, туфогенно-осадочные породы, конгломераты, линзы известняков

18. Средний отдел. Липариты, дациты, андезиты, базальты, порфиры и порфириты, туфы разнообразного состава, туффиты, кремнистые породы (в т.ч. яшмы), песчаники, аргиллиты, конгломераты, линзы рифовых известняков, линзы колчеданных руд

19. Нижний отдел. Щелочные базальтоиды, трахиты и трахи-дациты, диабазы, редкие потоки лав кислого состава, сланцы углисто-глинисто-кремнистые, песчаники, конгломерато-брекчии, линзы известняков
20. Верхний силур – нижний девон. Диабазы, кремнистые туффиты, кремнистые сланцы, сланцы по вулканогенным и осадочным породам, кварциты

Силурийская система:

21. Кремнистые, глинисто-кремнистые сланцы, вулканы основного состава, тонкие прослой известняков

Ордовикская система:

22. Верхний – средний отделы. Сланцы глинистые, песчаники и кварциты, туфопесчаники, основные эффузивы
23. Верхний кембрий – нижний ордовик нерасчлененные. Метаморфизованные терригенные породы

ПРОТЕРОЗОЙСКАЯ ГРУППА

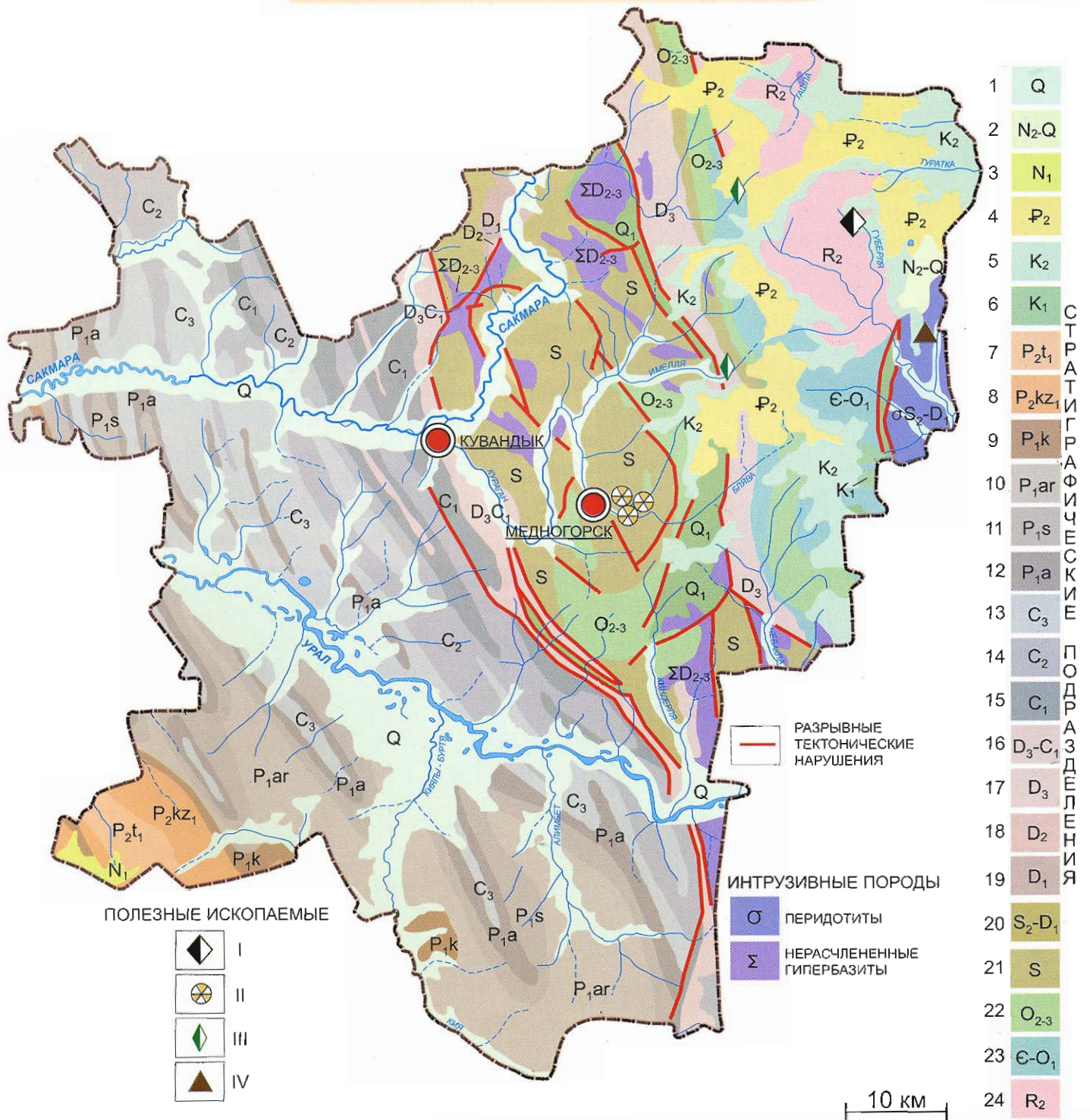
24. Рифей: гнейсы, мигматиты, сланцы слюдяные и слюдисто-кварцевые, кварциты, эклогиты

ПОЛЕЗНЫЕ ИСКОПАЕМЫЕ:

I – титановые руды, II – медноколчеданные руды,

III – кварциты флюсовые, IV – железные руды

КАРТА ГЕОЛОГИЧЕСКОГО СТРОЕНИЯ



Блявинский карьер



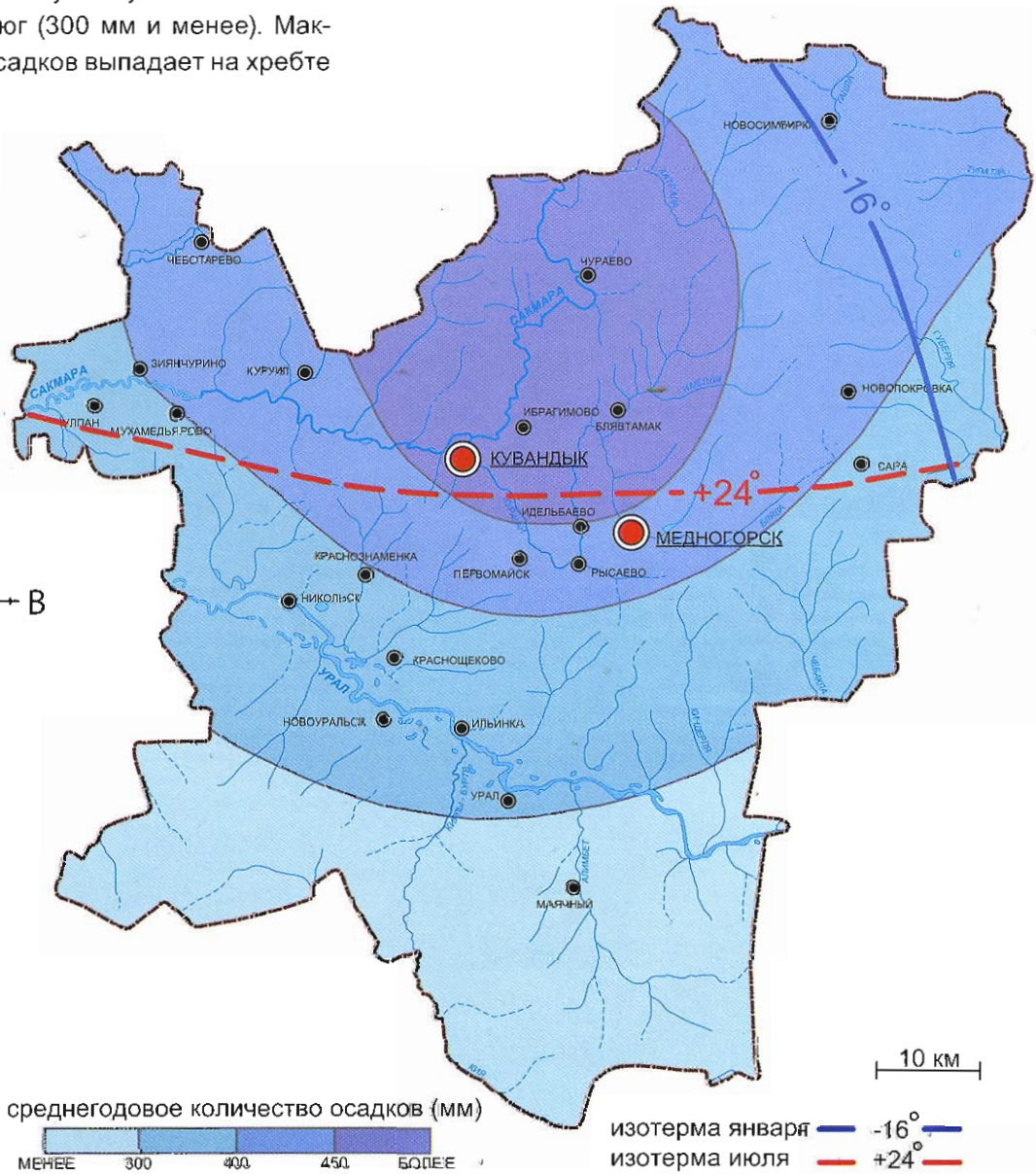
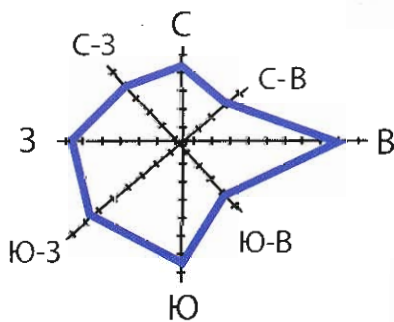
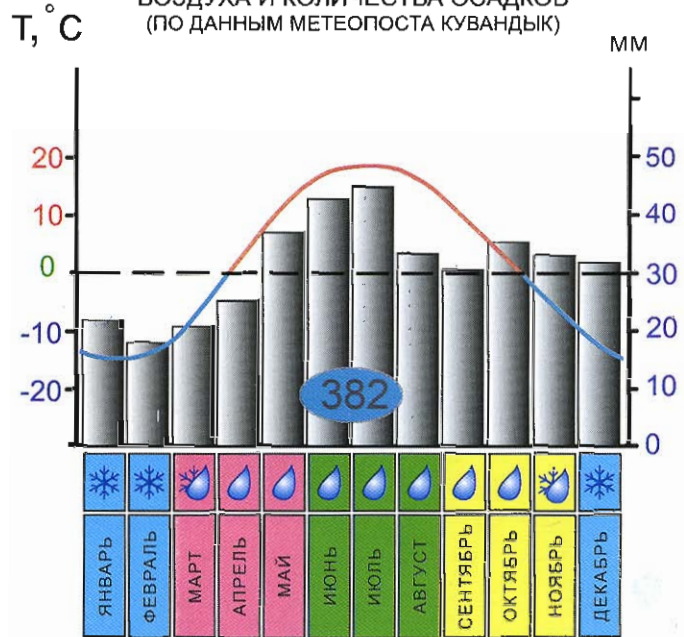
Климатические условия в Кувандыкском районе отличаются ярко выраженной континентальностью. Основными чертами являются холодная малоснежная зима, жаркое сухое лето, небольшое количество осадков.

Самый холодный месяц – январь, средние температуры колеблются от -15°C на юге района до -16°C на севере. Сильные морозы часто сопровождаются ветрами-буранами. Средняя высота снежного покрова составляет от 30 до 50 см, на хребте Шайтантау, в особенно снежные годы, – более 1 м.

Самым жарким месяцем в районе является июль со средними температурами от $+20,5^{\circ}\text{C}$ на севере до $+21,5^{\circ}\text{C}$ на юге (в Кувандыке $+20,8^{\circ}\text{C}$).

Среднегодовые температуры повсеместно положительные и составляют около $+3^{\circ}\text{C}$. Коэффициент увлажнения в районе – от 0,6 на севере до 0,3 на юге. Осадки на территории района выпадают неравномерно. Их годовая сумма убывает с севера (450 мм и более) на юг (300 мм и менее). Максимальное количество осадков выпадает на хребте Шайтантау – 550 мм.

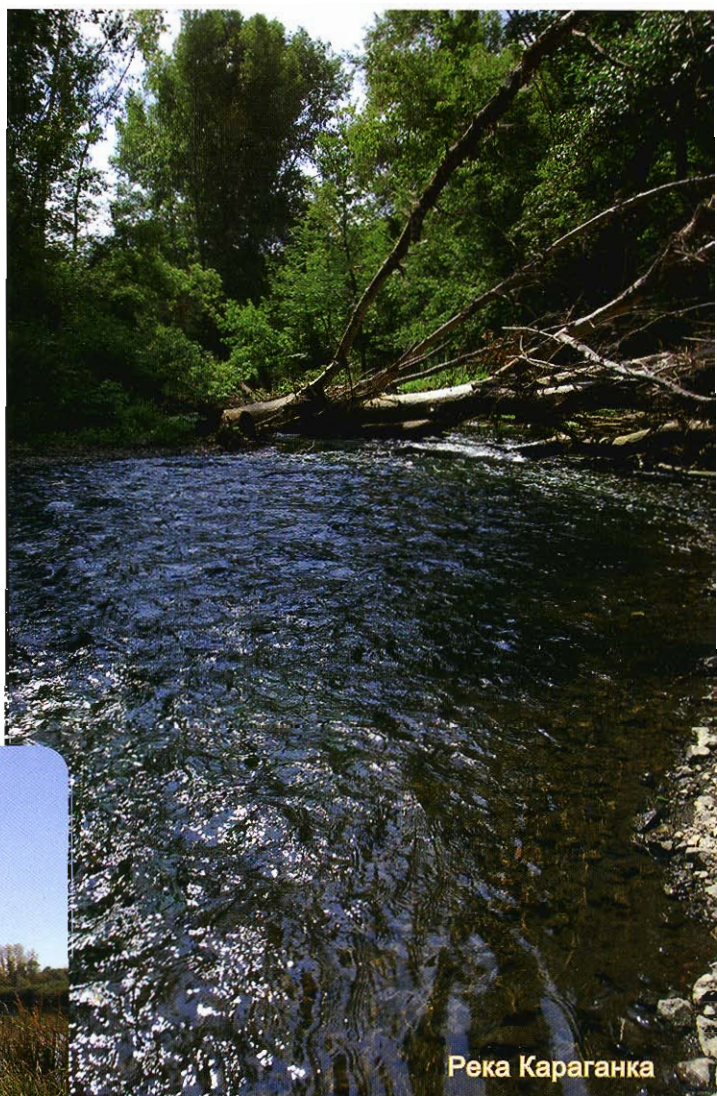
СРЕДНЕНОГОЛЕТНИЙ ГРАФИК ГОДОВОГО ХОДА СРЕДНЕМЕСЯЧНОЙ ТЕМПЕРАТУРЫ ВОЗДУХА И КОЛИЧЕСТВА ОСАДКОВ (ПО ДАННЫМ МЕТЕОПОСТА КУВАНДЫК)



Все реки Кувандыкского района относятся к бассейну р. Урал. Их особенностью является крайне неравномерное распределение речного стока по сезонам года. В период весеннего таяния снега они сбрасывают до 80% годового стока, тогда как за летний период – всего 12%, а за осенне-зимний – 8%.

Река Урал – самая крупная транзитная река района. Из общей длины реки 2428 км на территорию области приходится 1164 км, на Кувандыкский район – около 80 км. Основными правыми притоками Урала на территории района являются Киндерля (Коноплянка), Аксакалка, Мечетка; левыми – Алимбет и Киялы-Буртя.

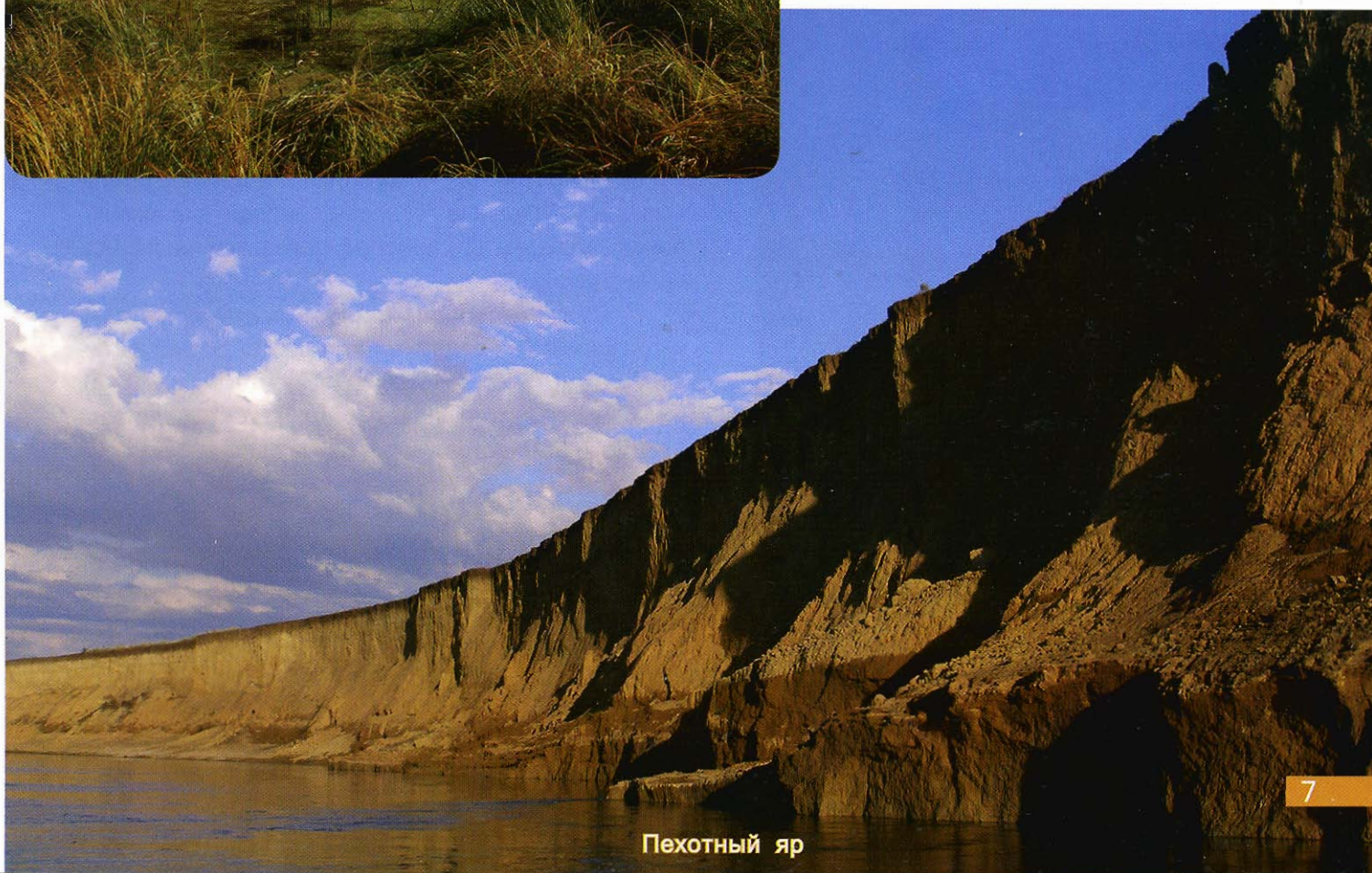
Река Сакмара – крупнейший приток Урала, ее протяженность в районе составляет более 100 км. На территории района Сакмара и ее основные притоки (Бухарча, Куруил, Кайракла, Катрала, Кураганка) протекают по узким глубоким долинам с глубиной вреза до 250-300 м.



Река Караганка



Ильинский яр



Пехотный яр



В верховьях р. Губерля



Осень в Кувандыкских горах

Почвы

Почвенный покров района к северу от Кувандыка представлен типичными и выщелоченными черноземами, которые имеют большую мощность гумусового горизонта (40-80 см) с содержанием гумуса до 9-15% и выраженную комковато-зернистую структуру. Под лесными массивами развиты темно-серые лесные почвы с богатым содержанием гумуса в поверхностном слое, резко падающим с глубиной.

Южнее долины Сакмары преобладают обыкновенные черноземы с содержанием гумуса до 6-9% и мощностью перегнойного горизонта 30-80 см. Плотный состав коренных пород и энергично протекающие эрозионные процессы приводят к формированию щебенчатых и неполноразвитых разновидностей почв.

К югу от долины Урала господствуют южные черноземы. Они содержат от 4 до 6% гумуса и еще меньшую мощность гумусового горизонта (менее 40 см), имеют комковато-пылеватую структуру. Среди черноземов часто встречаются пятна солонцов.

КАРТА ПОЧВЕННОГО ПОКРОВА



ТИПЫ И ПОДТИПЫ ПОЧВ

<ul style="list-style-type: none"> ЧЕРНОЗЕМЫ ВЫЩЕЛОЧЕННЫЕ ЧЕРНОЗЕМЫ ТИПИЧНЫЕ ЧЕРНОЗЕМЫ ТИПИЧНЫЕ ОСТАТОЧНО-КАРБОНАТНЫЕ ЧЕРНОЗЕМЫ ОБЫКНОВЕННЫЕ ЧЕРНОЗЕМЫ ОБЫКНОВЕННЫЕ КАРБОНАТНЫЕ 	<ul style="list-style-type: none"> ЧЕРНОЗЕМЫ ЮЖНЫЕ КАРБОНАТНЫЕ ЧЕРНОЗЕМЫ ЮЖНЫЕ СОЛОНЦЕВАТЫЕ ЧЕРНОЗЕМЫ НЕПОЛНОРАЗВИТЫЕ АЛЛЮВИАЛЬНЫЕ ДЕРНОВЫЕ НАСЫЩЕННЫЕ
--	---

ПОЧВООБРАЗУЮЩИЕ ПОРОДЫ

<ul style="list-style-type: none"> КАМЕНИСТЫЕ ГЛИНИСТЫЕ И ТЯЖЕЛОСУГЛИНИСТЫЕ КАМЕНИСТЫЕ, ЩЕБНИСТАТЫЕ, ХРЯЩЕВАТЫЕ ГЛИНИСТЫЕ ЗАСОЛЕННЫЕ ОСНОВНЫЕ МЕТАМОРФИЧЕСКИЕ ИЗВЕСТНЯКИ И ДРУГИЕ КАРБОНАТНЫЕ
--



Ландшафты района представлены разнообразными типами местностей, названия которых отражают их геоморфологическое положение.

Пойменный тип местности характерен в долинах рек Урал, Сакмара и их крупных притоков. Особенностью этого типа местности является режим весеннего половодья, во время которого эта часть долины ежегодно затапливается водой, что создает благоприятные условия для развития луговой и лесной растительности. Типично пойменными урочищами являются озера-старицы и озеровидные затоны рек. Животный мир пойменного типа местности отличается большим обилием и разнообразием – лось, косуля, кабан, мелкие млекопитающие. Поймы рек вблизи городов и крупных сел интенсивно используются для садоводства и овощеводства. Пойменные угодья используются для целей рекреации, служат местом рыбной ловли и охоты.

Надпойменно-террасовый тип местности развит вдоль рек Урал и Сакмара, где можно наблюдать две надпойменные террасы, возвышающиеся на 12-18 м над руслом и сложенные древними русловыми наносами. Поверхности террас слабоволнистые, здесь развиты луговые злаково-разнотравные и настоящие злаковые степи, ныне почти полностью распаханные. Здесь развита сеть полезащитных лесных полос и расположена большая часть сельских населенных пунктов.

Долинно-балочный и горно-балочный типы местности охватывают гидрографическую сеть малых рек, временных водотоков и прилегающие к ним склоны. Верховья балок часто одеты дубово-березовыми и березово-осиновыми лесами, вдоль ручьев нередко тянутся галерейные черноольшаники или заросли ивы. В балках и лощинах издавна ведется строительство запруд, земляных плотин и капитальных гидротехнических сооружений.

Приречно-мелкосопочный тип местности охватывает сильнорасчлененные крутосклонные окраины Саринского и Зилаирского плато с неполноразвитыми щебенчато-каменистыми почвами, останцовыми горами с осыпями и обрывами, каменистыми полями и распадками с ручьями и изреженными



Балка Тышкак



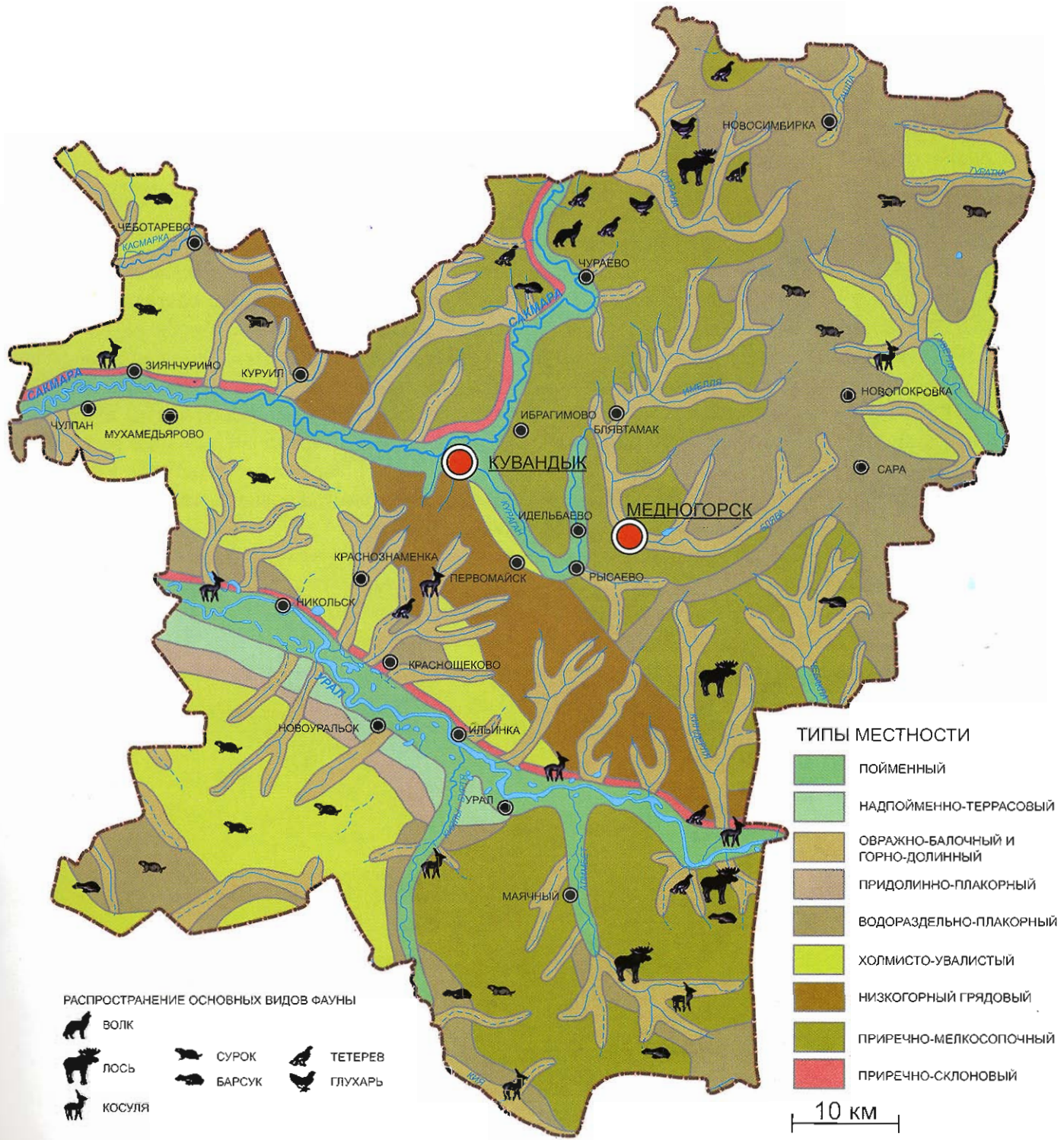
Река Сакмара у с. Чураево

рощицами. В отличие от него приречно-склоновый тип местности отличается меньшим расчленением, он охватывает высокие коренные склоны речных долин, рассеченные короткими и глубокими V-образными балками. Для него характерны крутые обрывы, выходы плотных коренных пород в виде глыб.

Отдельную группу образуют придолинно-плакорный и водораздельно-плакорный типы местности, общими признаками которых являются слабое развитие плоскостного смыва, полное отсутствие глубинной эрозии, достаточно глубокое залегание грунтовых вод, хорошая дренированность поверхности. Плакорные местности Саринского плато – ценнейшие пахотные угодья, поэтому здесь сосредоточена основная часть посевов района.

В горной части района водораздельные пространства часто образуют холмисто-увалистый скально-останцовый и низкогорно-грядовой типы местности. Для них характерны сильнорасчлененные каменистые междуречья с малоразвитыми почвами, каменисто-степной растительностью.





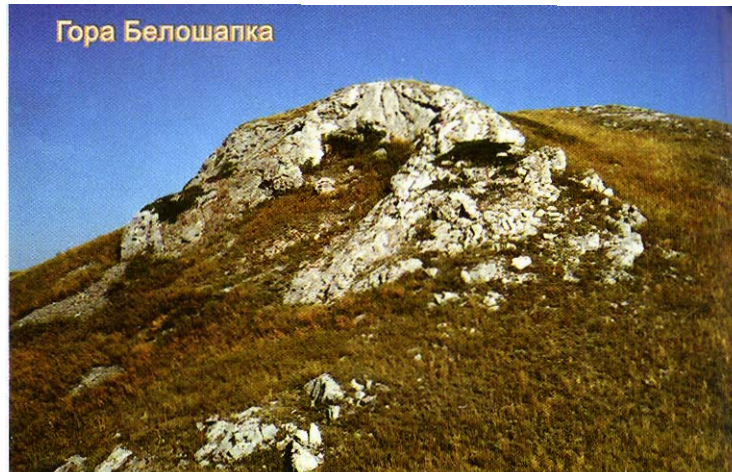
новый
ением,
ных до-
образ-
обры-
льб.
долин-
типы
ляются
ное от-
кое за-
анность
инского
у здесь
она.
дельные
алистый
ий типы
членен-
ими поч-

Находясь в зоне интенсивного аграрного освоения и имея на своей территории крупные промышленные предприятия, район отличается достаточно высокой сохранностью экосистем и обилием разнообразных природных достопримечательностей. Помимо участка госзаповедника «Оренбургский» Айтуарская степь и 27 памятников природы, функционируют Зауральский сурчиный (160,2 тыс. га), Кайраклинский сурчиный (15,0 тыс. га) и Саринский охотничьи (44,0 тыс. га) заказники.

Среди геологических памятников природы района особую группу составляют объекты древней вулканической деятельности. Реликты среднедевонской вулканической постройки сохранились в грядово-скальном массиве *Кандыкташ* на правом берегу Кураганки (Блявтамакский палеовулкан). Два высоких скальных останца сложены липаритовыми порфирами в жерле палеовулкана, околожерловыми бомбово-глыбовыми туфами и лавовыми потоками из андезитовых порфиритов и базальтов.

Вулканические породы девона представлены в *Блявинской железнодорожной выемке*, в разрезе которой потоки основных и кислых лав чередуются с накоплениями вулканических туфов. Геологические разрезы выемки и *Блявинского карьера* обследовались известными отечественными геологами Л.Н. Заварницким, В.М. Крейгером, Н.К. Разумовским и

Гора Белошарпа

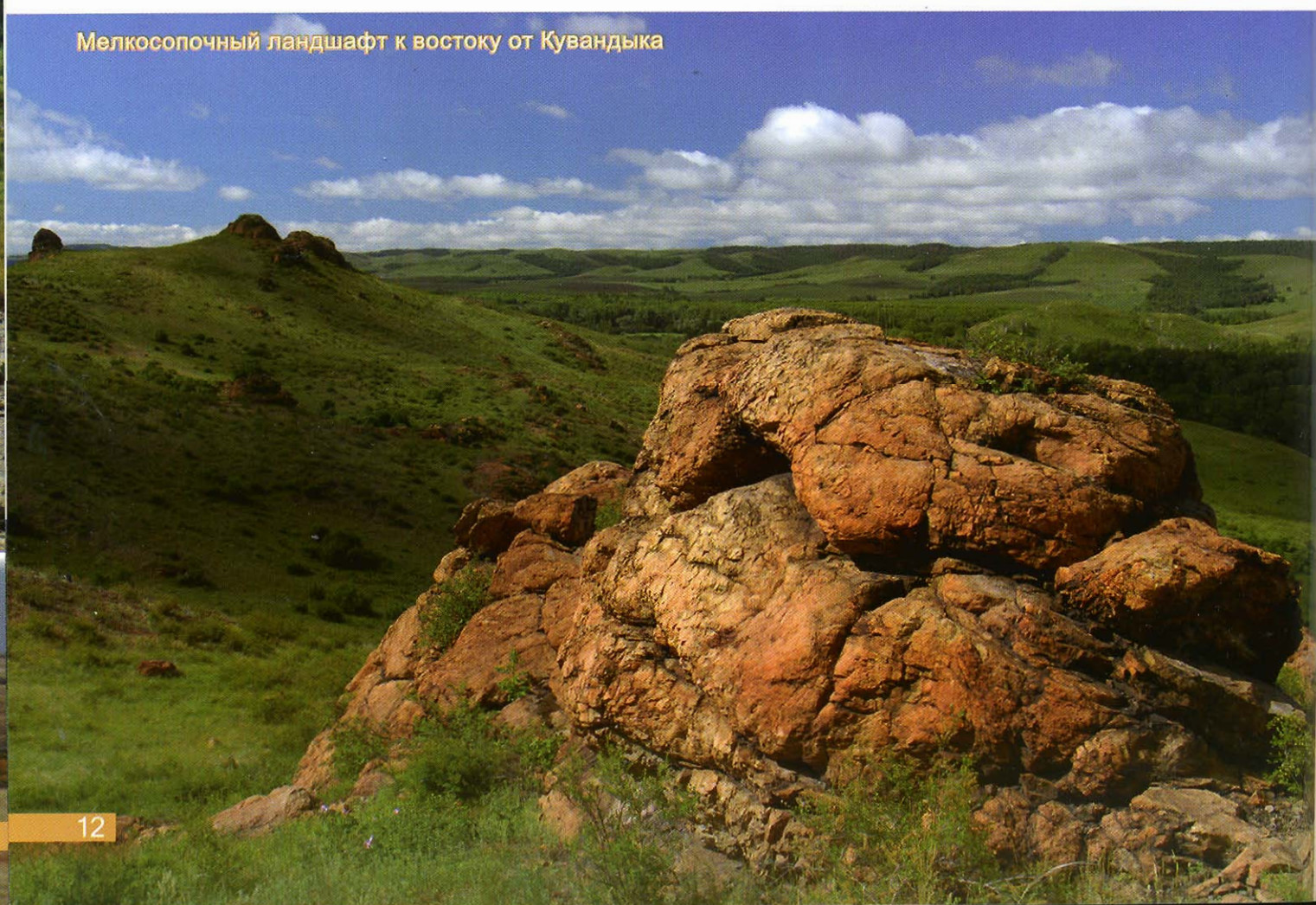


многими другими, на основании чего выработывалась концепция образования вулканических пород и колчеданных месторождений.

Фрагментом еще одного палеовулкана является *Новокурская скала* на правом берегу Сакмары, сложенная лавами основного состава и крупнообломочными туфами. Замечательным памятником палеовулканизма являются *Ишмуратовские дайки* из липарито-дацитов, образовавшиеся в девонское время в результате остывания магмы в трещинах. В результате выветривания скальные выходы даек имеют самые причудливые очертания в виде столбов, гребней, скал, окрашенных в красновато-коричневые тона.

Интересную группу геологических памятников природы Кувандыкского района составляют выходы рифовых известняков. Рифовый массив *Шапка Мономаха* образовался в море кембрийского

Мелкосопочный ландшафт к востоку от Кувандыка





Река Сакмара ниже с. Терекла



периода более 500 миллионов лет назад. Один из самых живописных рифовых массивов Оренбуржья – *гора Услутау* (Бикташевский риф) возвышается над поймой Сакмары почти на 160 м.

На междуречье Кураганки и Сакмары привлекает внимание известняковая гряда, увенчанная четырьмя вершинами, сложенными светло-серыми среднедевонскими известняками. На южном склоне наиболее высокой из вершин – *горе Белошапка*

находится вход в *Юмагузинскую пещеру*, имеющую протяженность около 50 м. Среди других известняковых рифов района выделяются *скала Акташ*, *гора Крокодил*, *Караколь-Михайловский риф*.

В памятниках природы района представлены геологические разрезы практически всех периодов палеозойской эры, начиная с докембрия и кончая пермью: поимской свиты верхнего протерозоя у села Поим, кидрясовской свиты ордовика у села

Кидрясово (*гора Тырмантау*), сакмарской свиты силура на северо-восточной окраине Кувандыка и другие.

На *горе Тырмантау* у села Кидрясово, сложенной аркозовыми и кварцитовыми песчаниками, впервые на Южном Урале была обнаружена фауна ордовика – брахиоподы и трилобиты. На окраине этого же села высится *гора Тагиртау* с причудливым скальным останцом на вершине, сложенным

Гора Урустау у с. Мал. Чураево



кремнями сакмарской свиты силура. Прекрасная ландшафтно-видовая точка – скала *Амханай* – возвышается у села Чураево и представляет собой эффектный эрозионный скальный останец высотой около 35 м, сложенный хлоритизированными диабазами и гематитовыми кремнистыми сланцами.

Замечательным палеонтологическим памятником и стратотипом оренбургского яруса верхнего карбона является *Никольский яр* на реке Урал. В обрыве выходят слои песчаников, глин, аргиллитов, глинистых известняков с многочисленными фаунистическими находками (аммониты, конодонты и фузулиниды и другие). Аналогичные породы представлены в разрезах *Нижнеильинского яра*. Конгломератами верхнего карбона сложен *Усть-Киндерлинский утес* на правом берегу Урала.

К зоне передовых складок Урала относится хребет *Кишкентай* – гряда-куэста, сложенная известняками ассельского яруса нижней перми. Хребет пересекается долиной балки, над которой он возвышается на 80–100 м, образуя долину прорыва – *Кишкентайские Ворота*.

В Предуралье, на междуречье Бурли и Кызладырская, возвышается *гора Вишневая* – крутосклонная гряда, образованная толщей красноцветных песчаников и конгломератов верхней перми. У подножия горы сохранились рвы и отвалы старых разработок медистых песчаников *Кызладырского рудника*, которые относятся к татарскому ярусу пермской системы.

Палеоценовые отложения обнажаются в *Бакском овраге* на севере Саринского плато (морские мелоподобные известняки с разнообразной фауной), вскрыты *Саринским опоковым карьером*, на стенках которого можно наблюдать редкие геологические образования – нептунические дайки в виде жил, образовавшиеся в результате проникновения песчано-глинистых пород эоцена в толщу опок и трепелов. Ложковый аллювий *Бикташевского конуса выноса* вскрыт обрывом реки Сакмары.

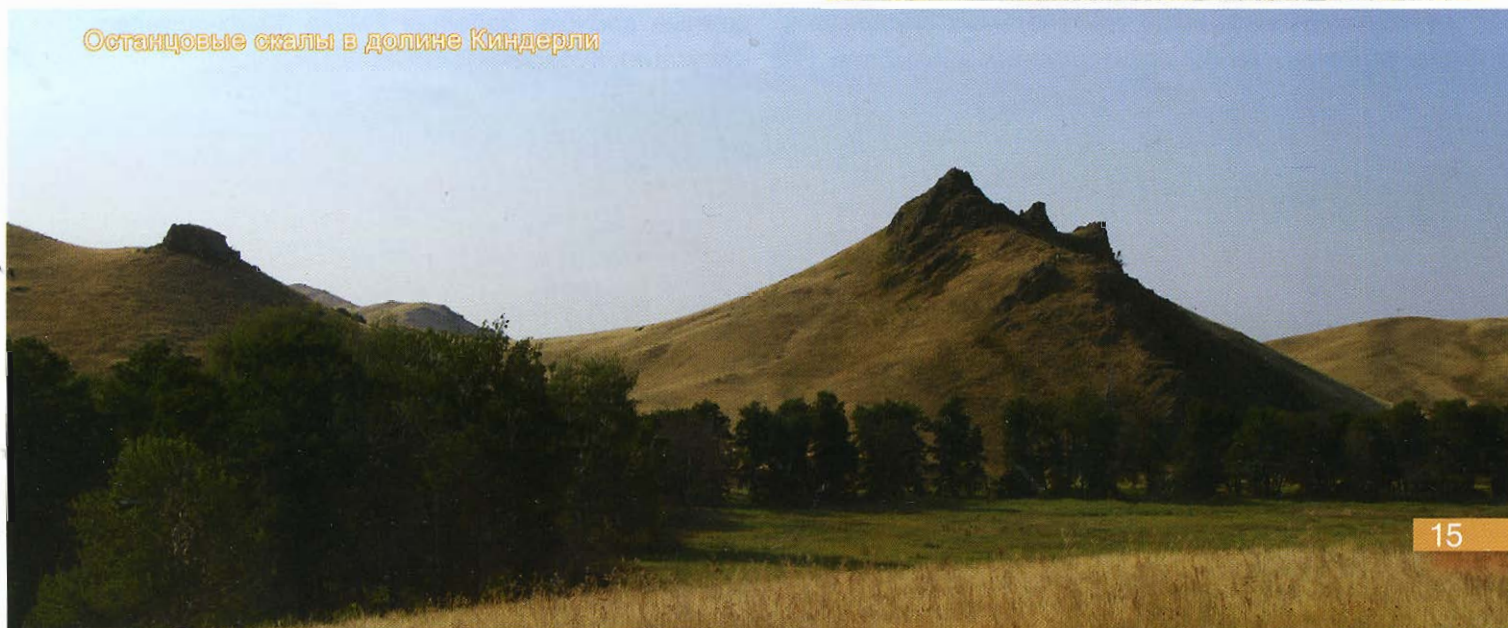
Никольский яр



“Каменные бойцы” в долине р. Ижбаулган



Останцовые скалы в долине Киндерли





Интересное геологическое обнажение вскрыто рекой Сакмарой в обрыве под *Шайтан-горой*, на небольшом отрезке которого представлены отложения конуса выноса, склоновый делювий, обвально-осыпные глыбово-щебенчатые отложения и выветрелые коренные породы-серпентиниты.

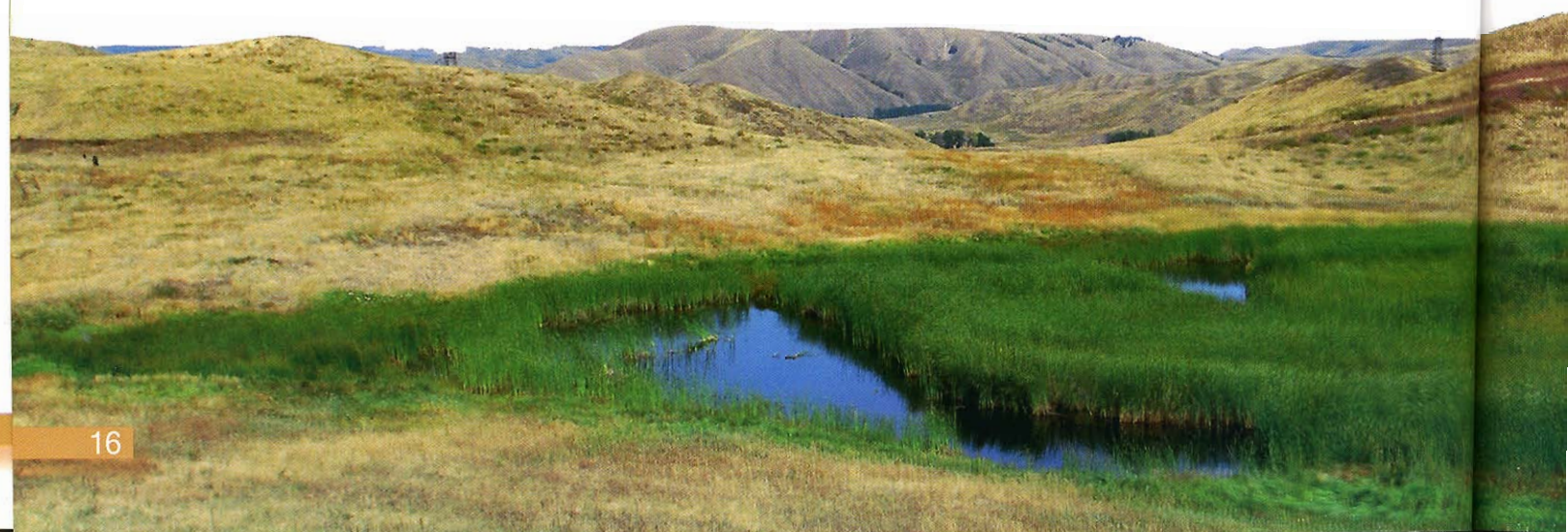
Многие геологические памятники района имеют минералогическое и петрографическое значения. Редкие для Южного Урала породы – гранатовые эклогиты – вскрыты в естественных скальных выходах и старых разведочных траншеях урочища *Каменный Бугор* у села Шубино. В эклогитах содержатся кристаллы граната-альмандина размером до 10 мм, которые используются как абразивы. В обнажении *Мазовские агаты* на склоне долины реки Дергаиш обнажены дациты, в которых встречаются желваки халцедона, образующего разнообразные по окраске агаты.

Скальные выходы горных пород в районе образуют множество оригинальных скульптур и геоморфологических архитектурных ансамблей. На

склоне у дороги Кувандык–Чураево возвышается *скала Палец* – останец высотой 8 м, сложенный известняковой брекчией. Живописностью отличается *ущелье Каменные Ворота* на реке Губерле – сужение долины между скалистыми обрывами, сложенными докембрийскими слюдястыми сланцами.

Участки развития карстовых ландшафтов преимущественно связаны с гипсами кунгурского возраста перми. К ним относятся *Кзыладырское карстовое поле*, урочище *Суюндуксай* и *Курашинское карстовое поле* с пещерами *Лисья*, *Красная*, *Малютка*.

Кувандыкский район богат родниками. Один из самых мощных источников области – *Краснощекровский* (Руслан) – вскрывает небольшой артезианский бассейн в карбонатно-терригенных отложениях верхнего карбона и нижней перми. Подобное происхождение имеет *родник Веселый* к западу от села Краснознаменка. Известностью пользуются природные *родники Золотая Рыбка* (Краснощеково–Кувандык), *Кидрясовский* (Оренбург–Орск).



Из уникальных гидрологических объектов отмечают озеро *Меклеколь* – единственный в районе водораздельно-межгорный водоем, который занимает замкнутую впадину диаметром 60 м. Один из самых крупных водоемов-стариц в пойме Урала – озеро *Отрядное* располагается к западу от села Никольск, вытянуто на 1 км и достигает ширины 60 м.

На Урале важнейшее рыбохозяйственное значение имеют *Ситников затон* у села Подгорное и *Сантимировский затон* у поселка Каратал. Эти затоны – лучшие в районе нерестилища леща, судака, жереха и других ценных видов рыб.

Очень своеобразна озерная речка *Кучукбай*, протекающая по границе с Казахстаном и впадающая справа в Киялы-Буртю. Речка представляет собой цепочку круглых плесов диаметром до 40 м и глубиной до 4,5 м, украшенных водяными лилиями, желтой кубышкой, водокрасом лягушачьим. В озерах обитают щука, язь, линь, карась, а также болотная черепаха.

Еще один уникальный водоем района – река *Катрала*, которую питает множество родников и ручьев, сбегаящих со склонов прилегающего мелкопочника. В Катрале и ее притоках обитают европейский хариус, ручьевая форель, а также вьюн, голянь, щиповка, елец.

Весьма живописны верховья реки *Губерли* в районе *Карагайского ущелья*. Исток реки Губерли находится в 6 км выше села Карагай-Покровка и представлен двенадцатью родниками, бьющими в пологом днище заболоченной лощины.



Водопад на р. Сухайташке

В числе ландшафтных (комплексных) памятников природы района выделяется урочище *Каменные Ворота* – скальный пережим на окраине Саринского плато в верховьях безымянного ручья (притока реки Елшанка). Высота скал составляет на правобережье 20 м, на левобережье – 10 м, они сложены

Межгорное озеро Меклеколь



туфоалевролитами и тонкозернистыми туфолесчаниками ордовикского возраста. На днище лога растет галерейный черноольшаник, на опушке которого бьет слабо выраженный родник. Растительный покров урочища сложен луговыми и каменистыми степями.

Высокой живописностью и сохранностью отличаются низкогорные ландшафты в долине реки *Киндерля* и ее притока *Ижбаулгана*, сочетающие скальные выходы разнообразных вулканических пород, фрагменты каменистых степей, байрачные леса и приречьевые черноольшаники.



Пруд на р. Сухайташке

ностью, во влажные годы в них сохраняются озерки, привлекающие для гнездования водоплавающих птиц.

Лесные массивы. Среди множества дубовых лесов-форпостов следует назвать *Адаевскую нагорную дубраву*, *Булярский лес*, *Бухарчинскую дубраву*, кроме того три лесных массива являются генетическими резерватами на дуб черешчатый – *Кураганский дубовый лес*, *Верхнебужанский дубняк*, а также участок *Чукари-Ивановской лесной дачи*.

Самым крупным лесным массивом на южном расчлененном склоне Саринского плато является *Саринский лес* площадью около 1300 га. Березово-осиновый массив занимает пологие и покатые склоны в верховьях реки Чебаклы. О былом широком распространении сосны свидетельствуют одиночные *Чукаринская* и *Суринская реликтовые сосны*, произрастающие в окружении березняка. *Чукаринская сосна* находится на левобережье ручья Чукари, имеет высоту 22 м и диаметр 30 см.

В числе наиболее интересных лесов южной части района – *колок Ивет-Каратал*, который находится в межгорной впадине в 2,5 км к востоку от села Кидрясово. Это снытевый черноольшаник с зарослями ив, окруженный верховым болотом, из которого берет начало ручей, впадающий в реку Письмянку. Типичный родниково-болотный черноольшаник



Река Губерля в верхнем течении

В ландшафте Саринского плато выделяются карстово-суффозионные формы рельефа, широко распространенные в верховьях Киндерли, Терекли, Блявы – *Саринские облебенные блюдца*. Происхождение блюдца-западин связано с механическим подземным выносом частиц породы и с растворением карбонатов. Обычные размеры блюдца в диаметре 30–50, иногда до 300 м, глубина – до 2–3 м. Западины заняты лугово-болотной и древесно-кустарниковой раститель-



Река Киялы-Буртя

Жангызагаш произрастает на склоне водораздела в верховьях балки Жангызагашсай.

С дополнительным увлажнением в водораздельных ложбинах и понижениях связано урочище *Безбеир*, находящееся среди холмов на правом берегу Киялы-Бурти. Урочище образуют пять березово-осиновых колков с участками ковыльно-разнотравной и лугово-болотной растительности между ними. Обращает внимание обилие животных: здесь обитают лось, косуля, барсук, лиса, узорчатый полз, гнездятся курганник, тетерев, вяхирь.

Помимо горных и плакорных степей, представленных на участке госзаповедника «*Айтуарская степь*», в центральной части Саринского плато сохранился участок с нетронутой степной и разнотравно-степной растительностью площадью 350 га – *Шубинская степь*. Распашке этого целинного участка препятствовало близкое залегание коренных пород – гранатовых эклогитов. В травостое Шубинской степи доминируют тырса, ковыль красивейший, овсец пустынный, мятлик степной.

АЙТУАРСКАЯ СТЕПЬ. Этот участок госзаповедника «Оренбургский» площадью 6300 га расположен на левобережье Урала и ограничен с севера поймой реки, с запада – балкой Акбулак, с юга – границей пашни на междуречье Урала и Алимбета, с востока – границей с Казахстаном. Заповедный режим на участке введен с 1987 года, а официально заповедник существует с 1989 года.

Айтуарская степь – наиболее гористый участок заповедника. От древней равнины – пенепплена на участке около его южной границы на междуречье Алимбета и балок заповедника – сохранилось небольшого плато, возвышающееся над Уралом на 200–220 м. Между фрагментом пенепплена и долиной реки Урала территория Айтуарской степи представляет систему глубоких горных балок, тянущихся преимущественно с юга на север – Шинбутак, Карагашты, Акбулак, Жарык, Тышкак, Камыссай. Балки проложены по выходам податливых к размыву пород, а более устойчивые пласты конгломератов и известняков образуют водоразделы и крутые склоны. Наиболее крут правый склон балки Шинбутак – это ступенчатый обрыв высотой до 100 м, сложенный

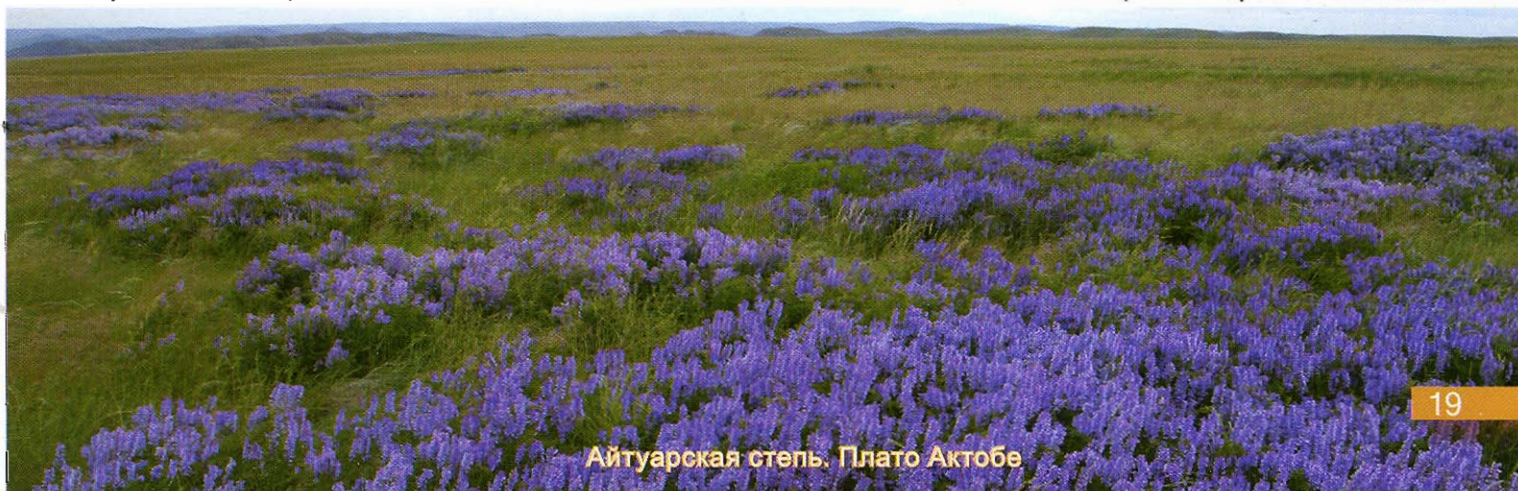


Березовое криволесье

конгломератами. Межбалочные водоразделы имеют вид гребней, сформированных конгломератами, брекчиями, известняками. Две наиболее приметные вершины имеют собственные названия – горы Суламаадыр и Жуванаадыр.

Ландшафтную структуру Айтуарской степи образуют горные плакоры с типчаково-ковыльной растительностью на маломощных южных черноземах, горные балки и их склоны, межбалочные гряды с каменистой степью, бугристо-грядовые мелкосопочки с останцами кристаллических пород, эрозионные известняковые останцы. На фоне степной и каменисто-степной растительности выделяются приречьевые черноольшаники, балочные и нагорные березняки и осинники, ивняки по мочажинам, а также заросли степных кустарников.

Особый интерес представляет флора каменистой степи, основной фон которой составляют



Айтуарская степь. Плато Актобе



петрофиты, некоторые из которых являются эндемичными, реликтовыми и редкими видами.

Фауна Айтуарской степи тесно связана с долиной Урала. На участке обычны лось, косуля, кабан; заходят волк, рысь. В балках обитают барсук, хорь степной, ласка, русак, корсак, пищуха степная. Типичны хомяк обыкновенный, мышовка степная, мышь лесная, полевка рыжая и обыкновенная, слепушонка обыкновенная, а также сурок, суслики малый и рыжеватый.

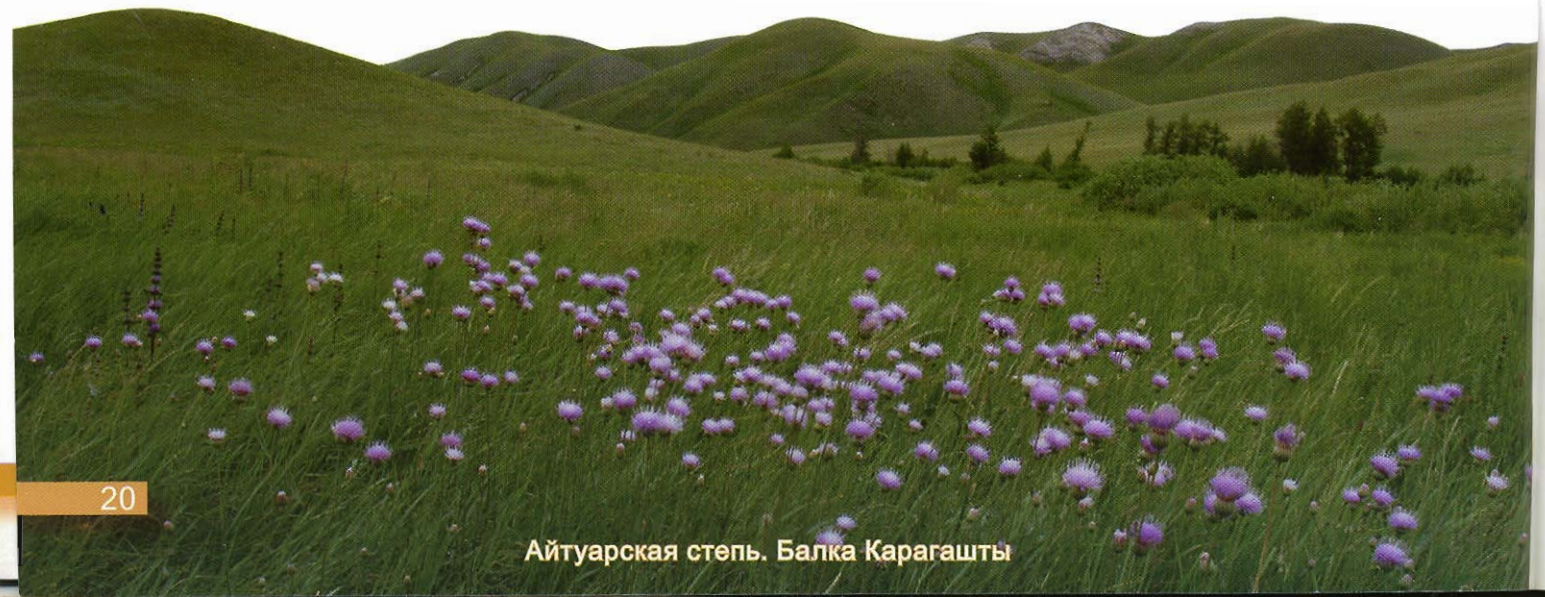
На участке гнездятся могильник, орел степной, курганник, ястреб-перепелятник, пустельга степная и обыкновенная, кобчик, луни луговой и степной. На степных плакорах встречены стрепет и кречетка. С лесными угодьями связаны тетерев, кукушка, вяхирь, горлица, козодой обыкновенный, большой пестрый дятел, иволга, сизоворонка, дрозд-рябинник, чечевица и др. В степи гнездятся жаворонки полевой и рогатый, трясогузка желтая, каменка обыкновенная, перепел.

Из пресмыкающихся обычны уж, гадюка

степная, полоз узорчатый, ящерицы прыткая и живородящая. В составе энтомофауны Айтуарской степи много видов, занесенных в Красную книгу: боливария короткокрылая, толстун степной, дыбка степная, шмели пластинчатозубый, армянский, красноватый, степной, необычный, шмель-лезус, пчела-плотник, ктырь гигантский, махаон, подалирий, аполлон, мнемозина и другие.

Главной экологической опасностью для этого участка госзаповедника «Оренбургский» являются степные пожары, в результате которых почти полностью выгорели лесные урочища и одиночные деревья. С момента введения заповедного режима (с 1989 года) участок трижды выгорал полностью, случались и локальные возгорания. Заповедник «Айтуарская степь» может выполнять свои природоохранные функции только в условиях выполнения комплекса противопожарных мероприятий.

Ландшафт Айтуарской степи еще более 150 лет назад поразил А.К. Толстого, которому принадлежит первое в литературе описание природы



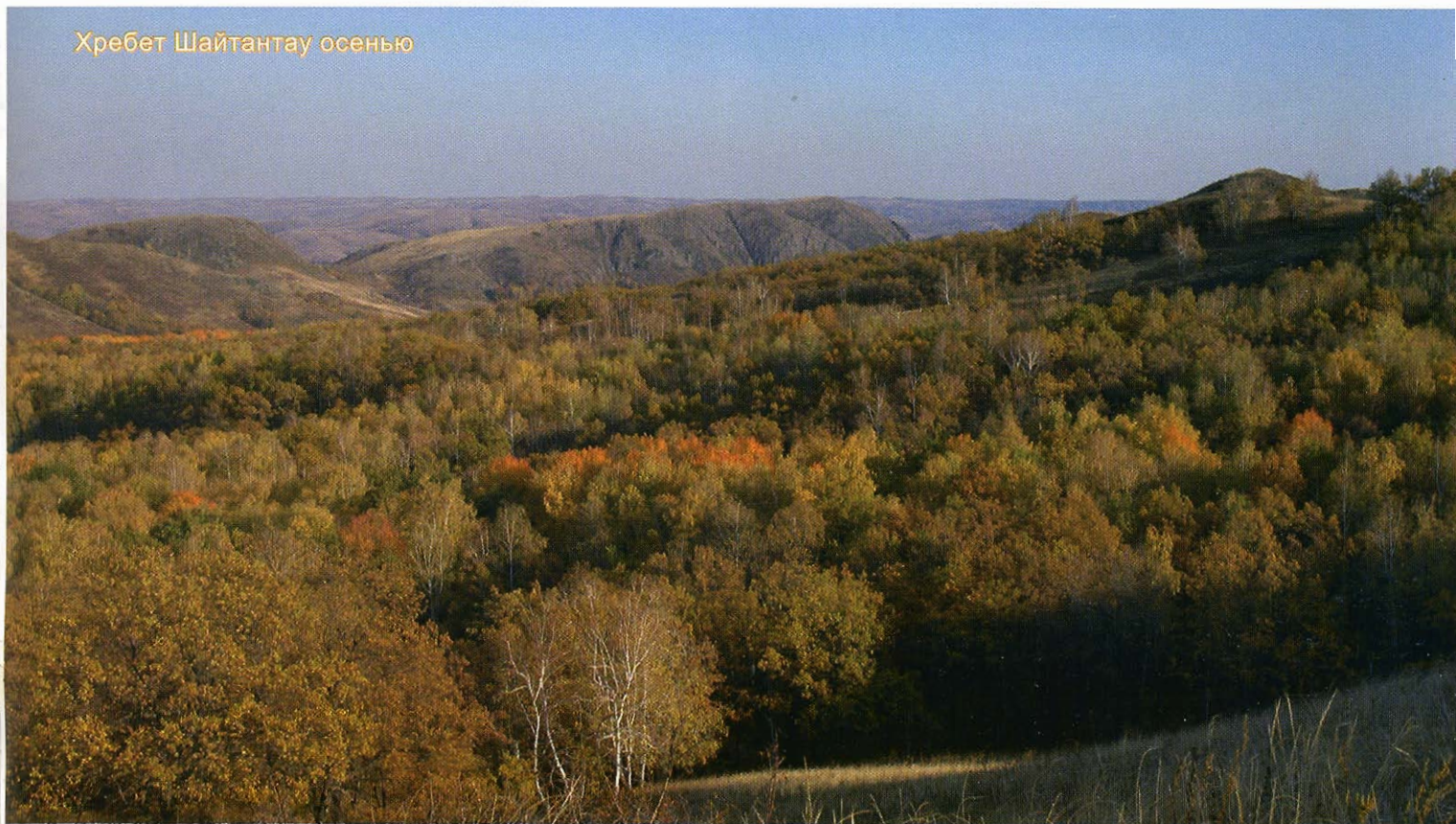
этого уникального участка горной степи. В рассказе «Два дня в киргизской степи» он писал: «На другой стороне (реки Урал – *авт.*) степь приняла совершенно иной вид. Степь рисовалась перед нами во всем своем необъятном величии, подобная слегка взволнованному морю...».

ХРЕБЕТ ШАЙТАНТАУ – один из горно-лесостепных массивов, вклинивающихся в южно-

Узкая полоса водораздельного пространства занята горной ковыльно-разнотравной степью, где распространены ковыли узколистный и Залесского, овсец Шелля, порезник сибирский, горец горный, сон-трава. Склоны часто заняты покровом степных кустарников: вишни степной, спиреи городчатой, миндаля низкого, караганы кустарниковой.

На крутых склонах развита каменистая степь

Хребет Шайтантау осенью



уральские степи. Расположен между долинами рек Сакмары и Куруила, южная его часть находится в пределах Оренбургской области и входит в состав перспективного государственного заповедника «Шайтантау».

Хребет расположен в зоне Зилаирского и Сакмарского антиклинориев, входящих в западное крыло Центрально-Уральского поднятия. В геологическом отношении территория весьма неоднородна, преобладают палеозойские отложения. По типу рельефа Шайтантау является контрастным приречным низкогорьем, относящимся к Уральской горно-складчатой стране. Наиболее высокая отметка в верховьях ручья Карасура на междуречном плато имеет отметку 577,8 м.

С Шайтантау стекает в Сакмару и Куруил множество ручьев. Летом они почти все пересыхают, а их днища представляют собой беспорядочное нагромождение крупных камней.

с преобладанием очитка гибридного, тимьянов, горноколосника колючего. Нередко на выходах известняков стелются куртины можжевельника казацкого. Из реликтовых и эндемичных растений распространены пырей инееватый, овсец пустынный, гвоздика уральская, клаусия солнцелюбивая.

Мелкосопочник у с. Юмагузино 1-е





Река Губерля

Вниз от водораздельной степи к Сакмарю, Куруилу и Бухарче тянется по склонам сплошная полоса леса, от которой отходят многочисленные лесные языки. По северным склонам растут густые леса

из липы, осины, ильма и березы. У верхней границы леса, на седловинах и местами на водоразделах, господствуют редкостойные березово-осиновые рощицы. Западные и южные склоны хребта, а также вершины распадков заняты светлыми дубняками. Иногда на опушках леса возвышаются одинокие сосны и лиственницы.

На Шайтантау типично лесные виды животных (бурый медведь, лютяга, белка, рысь, куница, глухарь) соседствуют со степными (сурок байбак, степная сено-ставка, слепушонка, степная мышовка, большой тушканчик). На опушках леса и в зарослях кустарников нередок барсук. Довольно много лосей и косуль. В поймах рек на высоких осокорях устраивают свои гнезда скопа и сокол-балобан, в расщелинах недоступных скал – сокол-сапсан. В разреженных припойменных лесах и в нагорных дубняках водится орел-могильник.

Проект организации горно-лесного государственного заповедника «Шайтантау» общей площадью около 18,0 тыс. га был разработан в 1991 – 1992 годах Оренбургским отделом степного природопользования, при доработке проекта в 1994 – 1995 годах его площадь сократилась почти в два раза (9,5 тыс. га). Организация заповедника намечена на 2009 год.

КАРАГАЙСКИЙ БОР И КАРАГАЙ-ГУБЕРЛИНСКОЕ УЩЕЛЬЕ. Карагайским бором называется скалисто-лесное урочище в ущельеобразной долине реки Губерли к западу от села Карагай-Покровка.

Зимний пейзаж на окраине Карагайского бора



На опушке Карагайского бора



обнажениях Дракона, Черепаху, Рыбу, Орла... Отдельные скалы напоминают китайские пагоды.

Растительность Карагайского бора свидетельствует, что это урочище является убежищем реликтовой флоры. Карагайский лес ныне самый южный и единственный форпост сосновых боров на всем Урало-Сакмарском междуречье. Он сохранился со времен «холодной лесостепи», которая господствовала на Южном Урале несколько десятков тысяч

лет назад. Урочище сложено отложениями верхнего рифея – серебристыми светло-серыми и зеленоватыми хлоритовыми сланцами, пласты которых разбиты трещинами с кварцевыми жилами. Сланцевый массив охватывает обширную территорию за пределами урочища, но лишь близ села Карагай-Покровка наблюдается обнаженность скальных пород.

Особенным разнообразием отличаются скульптуры выветрелых сланцев в верхней части массива. Фантазия фотографов, художников и поэтов, часто посещающих Карагай, находит в этих

лет назад. Кроме сосны из других древесных пород в Карагае произрастают береза и осина, а в пойме Губерли – черная ольха, вяз, серебристый тополь.

На скальных породах можно отметить растения-камнелюбы: лук Стеллера, гвоздику иглолистную и уральскую, пырей инееватый, горноколосник колючий, очиток гибридный. В затененных расщелинах скал вдоль реки Губерли нашли убежище представители реликтовой флоры холодных плейстоценовых эпох – папоротники: многоножка обыкновенная, изящный асплениум северный с густым пучком корней, а также пузырник ломкий – типичный папоротник арктических районов Гренландии и Исландии.

В районе Карагайского ущелья река Губерля имеет характер горной речки. Протекая между скал, она образует небольшие водопады и живопис-

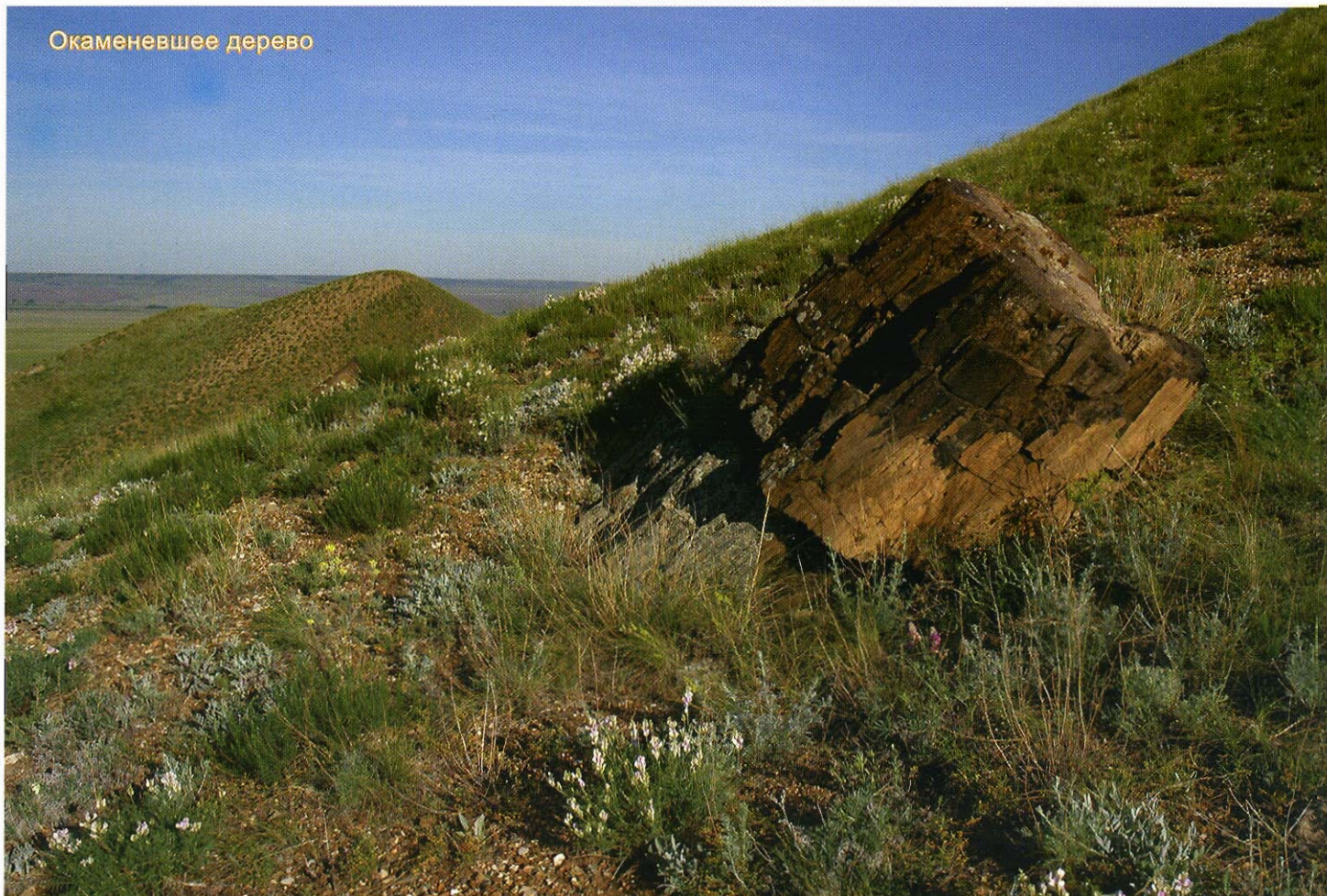
Скалы у Каменных Ворот на реке Губерля



Скала Черепаха



Окаменевшее дерево



ные плесы. В некоторых местах руслом ей служат отшлифованные, сверкающие на солнце слюдистые сланцы, которые имеют высокую декоративную ценность и пригодны для наружной и внутренней облицовки. С целью сохранения этого уникального урочища разработан проект природного парка «Карагай-Губерлинское ущелье», организация которого

позволит превратить его в один из научно-познавательных, эколого-просветительских, туристских и оздоровительных центров Оренбургской области.

КЗЫЛАДЫРСКОЕ КАРСТОВОЕ ПОЛЕ.

Этот уникальный участок карстово-сульфатного ландшафта площадью 3600 га расположен на правом берегу реки Бурли и вытянут с юго-востока на

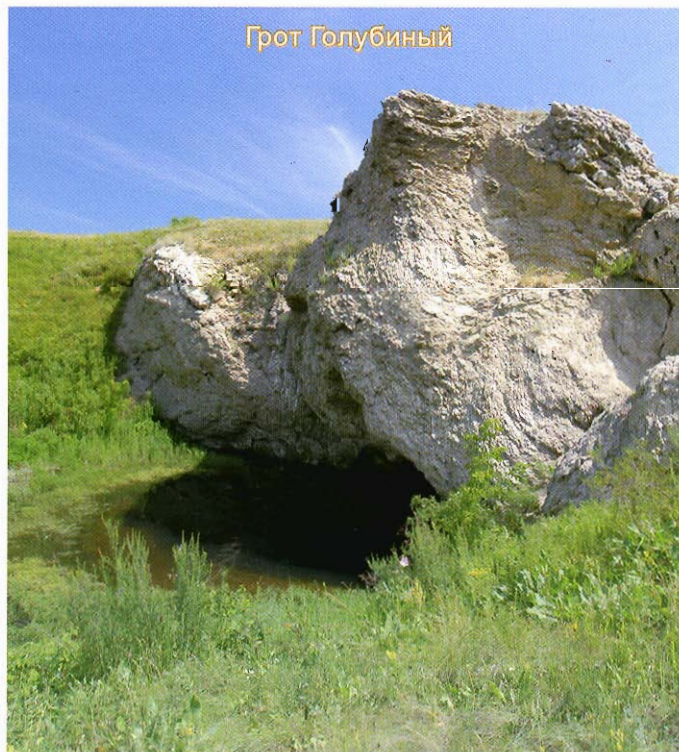
северо-запад вдоль передовых складок на 12 км. Выведенные на поверхность терригенно-сульфатные отложения кунгурского яруса пермской системы представлены чередованием гипсов, серых и красновато-коричневых глин, аргиллитов с прослоями песчаников и конгломератов.

Рельеф большей части участка представляет собой чередование гряд и разделяющих их широтных ложбин.

Родник Изумрудный



Грот Голубиный



С запада карстовое поле окаймлено цепочкой эффектных островерхих сопок, сложенных конгломератами. На склоне одной из них – горы Буркутбай – среди конгломератов встречаются торчащие из земли обломки окаменелых деревьев-каламитов диаметром до 135 см – это самые толстые пермские деревья среди найденных в Оренбургской области.

Карстовый ландшафт представлен полным набором поверхностных и подземных форм: воронок обрушения и выщелачивания, колодцев, арок, карстовых озер и источников, пещер и гротов. Здесь выявлено более 20 подземных полостей, наиболее протяженной является пещера Волчья с длиной ходов 331 м.

Вдоль гипсовых гряд тянутся цепочки березово-осиновых колков. В непосредственной близости от них можно встретить урочища кочкарных болот, заросли чия, участки глинистых и солончаковых такыров. На отдельных межгрядовых площадках сохранились эталонные участки ковыльных степей на южных черноземах. Большой интерес представляют многочисленные родники: Ащибляк, Луговской, Изумрудный, Чертов мост и другие.

На Кызыладырском карстовом поле произрастают растения, занесенные в Красную книгу России: ковыли Залесского, красивейший и перистый, тюльпан Шренка, ятрышник шлемоносный, копеечник Разумовского, полынь солянковидная.

Исключительное обилие убежищ, богатство кормовой базы привели к формированию разнообразной фауны позвоночных и беспозвоночных животных. Из млекопитающих здесь обитают лось, косуля, лиса, барсук, сурок, заяц-русак, степной хорь, степная пищуха, рыжеватый суслик, обыкновенный хомяк, хомячок Эверсмanna, большой тушканчик и многие другие виды мышевидных грызунов и землероек. Особенно значительна местная популяция сурка. В реке Бурле, ручьях и родниковых озерах обитает болотная черепаха.

В настоящее время сложная геосистема Кызыладырского карстового поля охраняется в качестве памятника природы, но заслуживает более высокого природоохранного статуса. Геолого-геоморфологическая уникальность, исключительное ландшафтное и биологическое разнообразие ставят это урочище в число объектов природного наследия национального значения.



Карстовый мост



В Кувандыкском районе разведано большое количество археологических объектов различных эпох, представленных в основном курганными могильниками, возводившимися начиная с бронзового века и заканчивая поздним средневековьем. К сожалению, масштабных археологических исследований в районе не проводилось.

К северо-востоку от с. Гумарово был найден и исследован уникальный памятник археологии – стела длиной 2,6 м. Подобные стелы устанавливались на курганах знатных скифов – участников завоевательных походов на Ближний Восток. Подобные находки отмечены на Кавказе, в Туве и сопредельных территориях Алтая, все они датировались коротким отрезком времени в рамках VIII - VII вв. до н.э. и украшались поясами с оружием. При раскопках кургана, на котором стояла стела, расчищено катакомбное погребение скифского лучника с колчаном, полным бронзовых наконечников стрел и украшенным пятью массивными золотыми фигурками оленей длиной до 5 см. Очень интересные захоронения содержали и другие курганы Гумаровского могильника. К сожалению, материалы раскопок оказались разрознены: стела хранится в Оренбурге, часть находок – в Эрмитаже.

В середине IV века нашей эры из Северного Китая и Монголии через южноуральские и прикаспийские степи до бассейна Дуная прошли воинственные племена гуннов. На Кзыладырском



Медный котел из гуннского погребения



Пуховязальный промысел в экспозиции музея города Кувандыка

карстовом поле обнаружено единственное в европейской части России пещерное погребение гуннов. Наибольший интерес среди находок представляет медный котел, отлитый из местных руд – медистых песчаников. Он имеет хорошую сохранность, по форме схож с котлами, найденными в Румынии, Венгрии, Ростовской области. Этот экспонат хранится в фондах Эрмитажа.

Топонимика

Пребывание на кувандыкской земле за исторический период разнообразных национальностей закрепилось в географических названиях. Многие из них отражают характерные черты местности, отдельных урочищ, растительности, рек и озер.

Топонимы, связанные с характером растительности, также отражены в названиях речек Зерекла («ерекле» – ольха), Терекла («тирэк» – осокорь), родника Кайын-козок («кайын» – береза), озера Меклеколь («мукле» – мох, мшистое озеро),

Основные черты водотоков – качество воды, характер течения, характерная ихтиофауна – оценены в их названиях: родник Ащибляк – «горько-солёный», река Губерля («губердэу») – «бурлящая», Катрала – «холодная с быстрым течением», Куруил

– «сухая низина», Ташла и дол Ташлы-Узэк – «каменистая», речка Баткак («грязная, топкая»), озеро Яклыкуль – «светлое», Бердель (от «бэрзе») – «хариусовая», Чебакла – «плотва», Бужан – «шершень», овраг Бакасай и село Бака – «лягушка».

Цвет камней отражается в названиях как гор, так и рек, например село Сара («сары») – «желтое», хребет Актыкыл, гора Актюбе, родник Акбулак – «белый, с выходами белых камней», речка и поселок Каратал, гора Караташ, речки Кара-Угез, Караелга и другие означают «черный(ая) ... (тальник, гора, бык, река)». Приставки к гидронимам также обозначают характер водного режима: «ак» – ручей (река, родник) пересыхает в засушливое время, «кара» – не пересыхает и из него можно напоить летом скот.

Названия гор Аркыры-Бейек у бывшего с.Хазимухаметово и Аркыры-Тау у с.Нижнеутягулово означают «поперечная гора», реки Бурлы – «меловая», оврага Бурмасай – «непрямой овраг», холмистого урочища Кыладаыр – «красная возвышенность», горы Тирмэн-Тау – «мельничная гора» (здесь добывали камень для мельничных жерновов), горы Кандыкташ – «сундук-камень»

Животноводческая направленность хозяйства отражалась в географических названиях: дол Актака – «белый баран», речка Ала-Угез – «пестрый бык», речка Бижбия – «пять кобыл», речка Бызаусы – «пастух телят», гора Казятау – «козья гора», речка Кара-Угез – «черный бык», речка Кара-Хыйыр – «черная корова», деревня Карайгер (Старый) – «черный жеребец».

Многие географические названия даны по именам поселенцев – село Адаево (Адай), дол Аблай, ручей Байкас (Байкаш), речки Алимбет и Мулдакай, горы Азибайтау, Нарымбай, хутор Аптулла, село Бурангулово (Борангол) и другие. С приходом на территорию русского населения появились Урусбилэн, Урыскангул, Урыскуль – «русская седловина (лог, озеро)». Происхождение топонима Сакмара точно не установлено, вероятнее всего обозначает «дорогу», «тропу».



Село Чураево

Встречаются также на картах топонимы, связанные с событиями, легендами, и просто поэтические названия: аул Айтуар – «луна взойдет», село Чулпан – «утренняя звезда (Венера)», аул Жанатан – «новый рассвет», город Кувандык – «мы радовались», хребет Дзяютюбе («яу» - сражение) – «вершина, где произошло сражение», речка Яман-Каса, гора и скала Яманташ, поляна Яманчэбэ – «плохая ... (речка, гора, долина), Шайтан-тау – «шайтанова (чертова) гора».



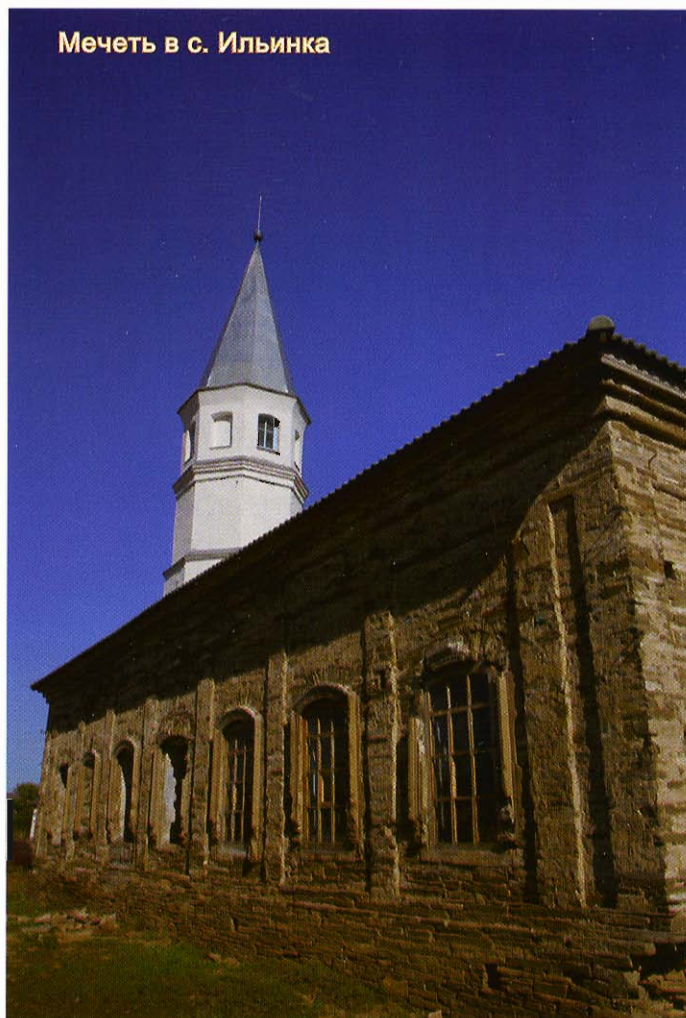
Село Адаево

Село Сара



Прошли столетия, и в предгорьях Южного Урала на территории современного Кувандыкского района расселились башкиры Усерганской и Тангаурской волостей. Они занимались разведением скота и добывали себе в охотничьих угодьях ясак, который платили русским властям. Из-за того, что территория являлась пограничной, между башкирами, казахами и калмыками часто происходили столкновения.

В 1734 году начинает свою деятельность Оренбургская комиссия во главе с И.К. Кириловым. Одной из целей экспедиции являлось основание крепостей и создание пограничной линии для того, чтобы установить контроль над юго-восточной границей России. В 1742 г. будущий первый оренбургский губернатор И.И. Неплюев, проезжая из Самары в Оренбург, в то время находившийся на месте Орска, основал первое русское поселение на территории Кувандыкского района – Ильинскую крепость. По мере формирования Оренбургской пограничной линии в этот же период были основаны Никольский и Подгорный редуты, позднее вошедшие в Верхнеозерную дистанцию Оренбургского казачьего войска. Во время Пугачевского восстания эти укрепле-



Мечеть в с. Ильинка



Бывшая мечеть в с. Никольское

ния подверглись нападению повстанцев и были ими захвачены. После взятия Ильинской крепости 29 ноября 1773 г. произошли события, которые легли в основу 7-й главы «Капитанской дочки» А.С. Пушкина, где речь идет о захвате Белогорской крепости.

После отмены крепостного права (1861) многие крепостные получили вольную. Отсутствие свободных земель заставило русских и украинских крестьян в 1880-90-х годах искать «вольные земли» на востоке и юго-востоке Европейской России. На современной территории района они купили у башкир села Гумарово 311 десятин земли по 19 руб. за десятину с рассрочкой на 50 лет и стали селиться по берегу озера, образовав село Покровка.

Населенные пункты Кашкук, Куруил, Новопокровка, Новоказанка, Карагай-Покровка были основаны переселенцами из Курской, Воронежской, Рязанской губерний; Сара, Старый Карайгер, Сарбай, Кайраклы – из Самарской губернии; Оноприоновка, Пехотное, Имелля-Покровка, Бака – украинцами из Полтавской и Харьковской губерний.

Башкирские села Мамбетеево, Гумарово, Ишмуратово, вошедшие в состав Кувандыка, в то время славилась живительным кумысом, а на реке Сакмаре у с. Покровка функционировала водяная мельница.

Заселение Кувандыка тесно связано с постройкой железной дороги Оренбург–Орск–Троицк. В 1912 году купцы Сигов, Башкиров и Хусаинов на свои средства начали строительство этой дороги со стороны Оренбурга. В Покровке поселился подрядчик, вслед за ним потянулись сюда безземельные крестьяне из Пензенской, Тамбовской и Самарской губерний. Они вручную насыпали земляное полотно, прорубали выемки, строили мосты, станционные сооружения, пробивали туннель у г. Медногорска. В 1915 году была построена железнодорожная станция, которой по речке Кувандычке дали название «Кувандык». Впоследствии так стали называть и пристанционный поселок, и слившееся с ним село Покровка.

В 1917 году было завершено сооружение паровозного депо, на станцию Кувандык пришел первый товарно-пассажирский поезд, а железнодорожную линию довели до станции Сара. Правда, регулярное движение поездов началось еще не скоро. Во время гражданской войны станция Кувандык была практически полностью разрушена, на переездах взорваны мосты. После восстановления и укладки новых путей Орская ветка была официально принята в эксплуатацию и включена в состав Ташкентской железной дороги в январе 1921 года.



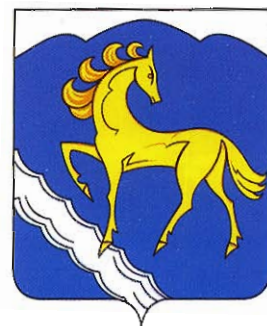
Отделение Сбербанка в Кувандыке



Панорама города Кувандыка



Здание администрации Кувандыкского района

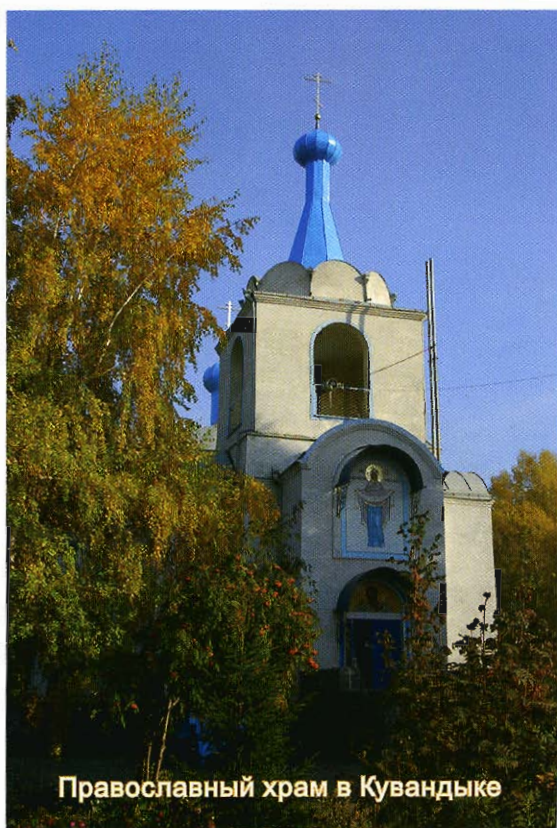


Большое число переселенцев появилось в Кувандыке в связи с созданием в 30-х годах XX века лесосплавной конторы. Часть леса, сплаваемого по Сакмаре из Башкирии в Оренбург, задерживалась в Кувандыке и шла на распиловку, далее отправлялась в Орск и в села восточных волостей.

Впервые электроосвещение в Кувандыке появилось в 1935 году, когда на берегу Сакмары была построена электростанция мощностью 95 кВт. В 1939 году протянули нити от Медногорской ТЭС до лесосплавной конторы и железнодорожной станции Кувандык. С 1945 года электроэнергией была обеспечена основная часть населения Кувандыка.

В годы Великой Отечественной войны в Кувандык были эвакуированы промышленные предприятия. В сентябре 1941 года из Киева была переведена артель «Красный штамповщик» (с 1942 г. – штамповочный завод № 10), на базе которой выпускалась военная продукция – гранаты РТД-33 и РПГ-40, противопехотные мины ПММ-5. После окончания войны предприятие приступило к изготовлению товаров народного потребления, начало осваивать выпуск механических прессов, инструментов, электродов, пароводяной арматуры. В дальнейшем оно преобразовывается в Кувандыкский механический завод «Красный штамповщик» (1956), затем Кувандыкский завод механических прессов (1960).

Своим развитием город Кувандык также обязан Южно-Уральскому криолитовому заводу, строительство которого началось еще в предвоенные годы, а первую продукцию он дал в 1954 году.



Православный храм в Кувандыке



Мемориал Славы

СХЕМА ГОРОДА КУВАНДЫКА



ны в Ку-
е пред-
ыла пе-
с 1942 г.
орой вы-
ТД-33 и
ле окон-
готовле-
ло осва-
ументов,
ьнейшем
ханичес-
атем Ку-
960).
акже обя-
ду, стро-
двоенные
ду.



1 января 1915 года на железнодорожной ветке Оренбург – Орск был открыт первый и единственный туннель. Тогда же примерно на месте нынешнего вокзала была поставлена будка путевого обходчика. Возникшие при строительстве рабочие посёлки, которые положили начало современному городу, первое время назывались разъезд №10, затем – им. Пятакова, с 1938 года – разъезд Медный.

Незадолго до революции 1917 года английский предприниматель Лесли Уркварт основал Танагыкскую корпорацию, которая занималась освоени-



то в 1929 году, а в 1933 году на его базе началось строительство медно-серного комбината, в 1935 - м – регулярная отгрузка руды Карабашскому и другим медеплавильным заводам Урала. 4 февраля 1939

Дворец культуры города Медногорска



ем медных месторождений Башкирии. Однажды они наткнулись на выходы медного колчедана в районе реки Блява. Но вскоре началась революция, и предприятию пришлось свернуть свою деятельность в России. Второй раз это месторождение было откры-

года медно-серный комбинат выплавил первые тонны черновой меди и серы – стратегического сырья для страны. 8 апреля 1939 года был подписан Указ Президиума Верховного Совета РСФСР о выделении города областного подчинения Медногорск.

История Медногорска неразрывно связана с предприятием ЗАО «Уралэлектро» – бывшим заводом № 314, позже (1954-1992 годы) – Медногорским электротехническим заводом «Уралэлектромотор». В октябре 1941 года в Медногорск прибыла первая партия оборудования эвакуированного Тульского оружейного завода, а через месяц завод приступил к выпуску оружия для фронта – винтовок системы СВТ - 40 и авиационных пушек «Швак».

С января 1945 года происходит сокращение изготовления военной продукции. Спустя три года предприятие считалось одним из передовых в электротехнической промышленности.



Здание администрации города Медногорска

Панорама города Медногорска



В память о доблести, мужестве и героизме на фронтах Великой Отечественной войны в послевоенные годы сооружено множество мемориалов Славы, памятников и бюстов земляков – Героев Советского Союза. Это – В.М. Горбань (родился в с.Федосеевка), М.А. Губин, (с.Ильинка), Н.А. Евсюков (с.Сара), Н.Г. Ежов (с.Рамазаново), И.М. Назаров (с.Бискужа), И.П. Разволяев (с.Канчерово), Д.А. Сла-

щёв (с.Новомихайловка), П.Ф. Давыдов (с.Верхняя Платовка Новосергиевского района), Б.И. Гребенников (с.Краснохолм Оренбургского района), В.Г. Козенков (г. Кувандык) и А.Е. Шварев (г. Кувандык) – Герой Российской Федерации. Звание Героев Советского Союза было присвоено жителям Медногорска – Н.В. Бедренко, А.В. Вильдиманову, И.Т. Устинову; Героя России – Ю.Г. Сулименко.



Герой Советского Союза
Н.Г. Ежов



Стела эвакуированного
завода № 314
(«Уралэлектромотор»)

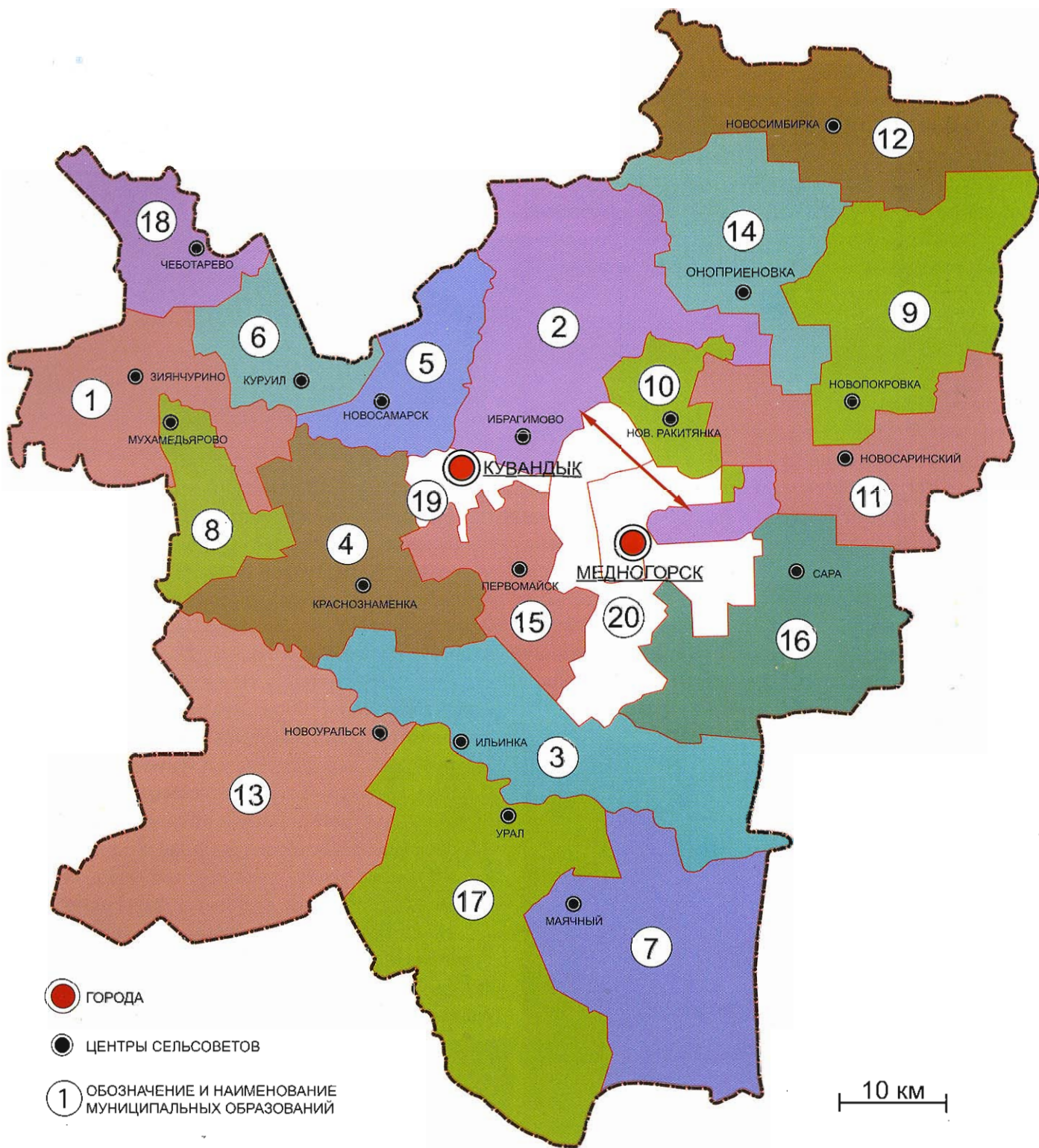
Административно-территориальные преобразования

Основанный в 1915 году, Кувандык в 1939 году стал рабочим поселком, а с 24 августа 1953 года – городом. В 1922 году Кувандык был центром сельсовета Усерганской волости Зилаирского кантона Башкирской АССР. В 1930 году произошла реорганизация административных органов, упразднены волости. Кувандыкский район был образован в декабре 1934 года с момента организации Оренбургской области, в которую входило 52 района. В эти годы он окончательно был обозначен территориально. В него вошли части Саракташского района

(бывший Средне-Волжский край), Зиянчуринского района (Башкирия), Новопокровского района (Средне-Волжский край), Степного района (Казахстан).

8 апреля 1939 года Указом Президиума Верховного Совета РСФСР «Поселки разъезда Медный Кувандыкского района Чкаловской области преобразовались в город Медногорск с выделением его в самостоятельную административно-хозяйственную единицу с непосредственным подчинением Чкаловскому областному Совету».





- ГОРОДА
- ЦЕНТРЫ СЕЛЬСОВЕТОВ
- ① ОБОЗНАЧЕНИЕ И НАИМЕНОВАНИЕ МУНИЦИПАЛЬНЫХ ОБРАЗОВАНИЙ

- | | | |
|---------------------|---------------------|----------------------|
| 1. Зиянчуринский | 8. Мухамедьяровский | 15. Первомайский |
| 2. Ибрагимовский | 9. Новопокровский | 16. Саринский |
| 3. Ильинский | 10. Новоракитянский | 17. Уральский |
| 4. Краснознаменский | 11. Новосаринский | 18. Чеботаревский |
| 5. Красносакмарский | 12. Новосимбирский | 19. Город Кувандык |
| 6. Куруильский | 13. Новоуральский | 20. Город Медногорск |
| 7. Маячный | 14. Оноприеновский | |

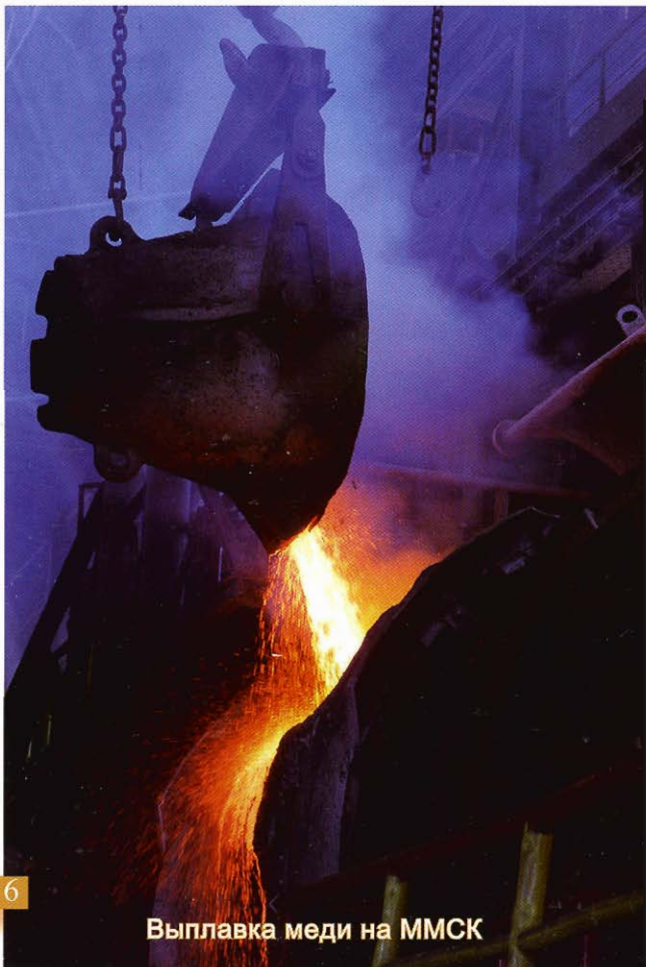
Экономико-географическое положение Кувандыкского района весьма выгодное. Район занимает транзитное положение между центральными и восточными районами области, удобно расположен относительно магистральных транспортных путей: электрифицированная железная дорога Оренбург – Челябинск, а также автомобильная трасса Оренбург – Орск – Челябинск.

Кувандыкский район имеет выгодное соседство с Республикой Башкортостан и Актюбинской областью Республики Казахстан, но отсутствие магистральных автодорог затрудняет экономические взаимосвязи.

Промышленность

Основные отрасли данного района – цветная металлургия, машиностроение, горнодобывающая промышленность.

Горнодобывающая промышленность обеспечена многими видами минеральных ресурсов. Из полезных ископаемых ведущее место занимают колчеданные руды. Карьерная разработка Блявинского медноколчеданного месторождения закончена, но за контуром карьера еще остались значительные запасы руды. Начата эксплуатация Яман-Касинского колчеданного месторождения, в перспективе Комсомольское месторождение.



Выплавка меди на ММСК



Железнодорожная станция города Кувандыка



Автозаправочный центр в п. Краснощеково








Эклогиты Шубинского гранатово-рутилового месторождения являются сырьем для получения абразивных гранатов и также могут использоваться в качестве титановой руды. В районе находятся Крымское и Саринское месторождения фосфоритов. В палеогеновых отложениях на Саринском плато залегают опоки и трепелы (Саринское и Мантулинское месторождения), а также керамзитовые глины. Район располагает большими запасами кварцитов; в прошлом разрабатывалось Поимское месторождение, сейчас разрабатывается Иммеля-Покровское. Породы магматического происхождения являются прекрасным строительным и облицовочным камнем (Медногорское месторождение кератофинов). Имеются большие запасы гравийно-галечных, песчано-гравийных отложений, кирпичных глин и песков.

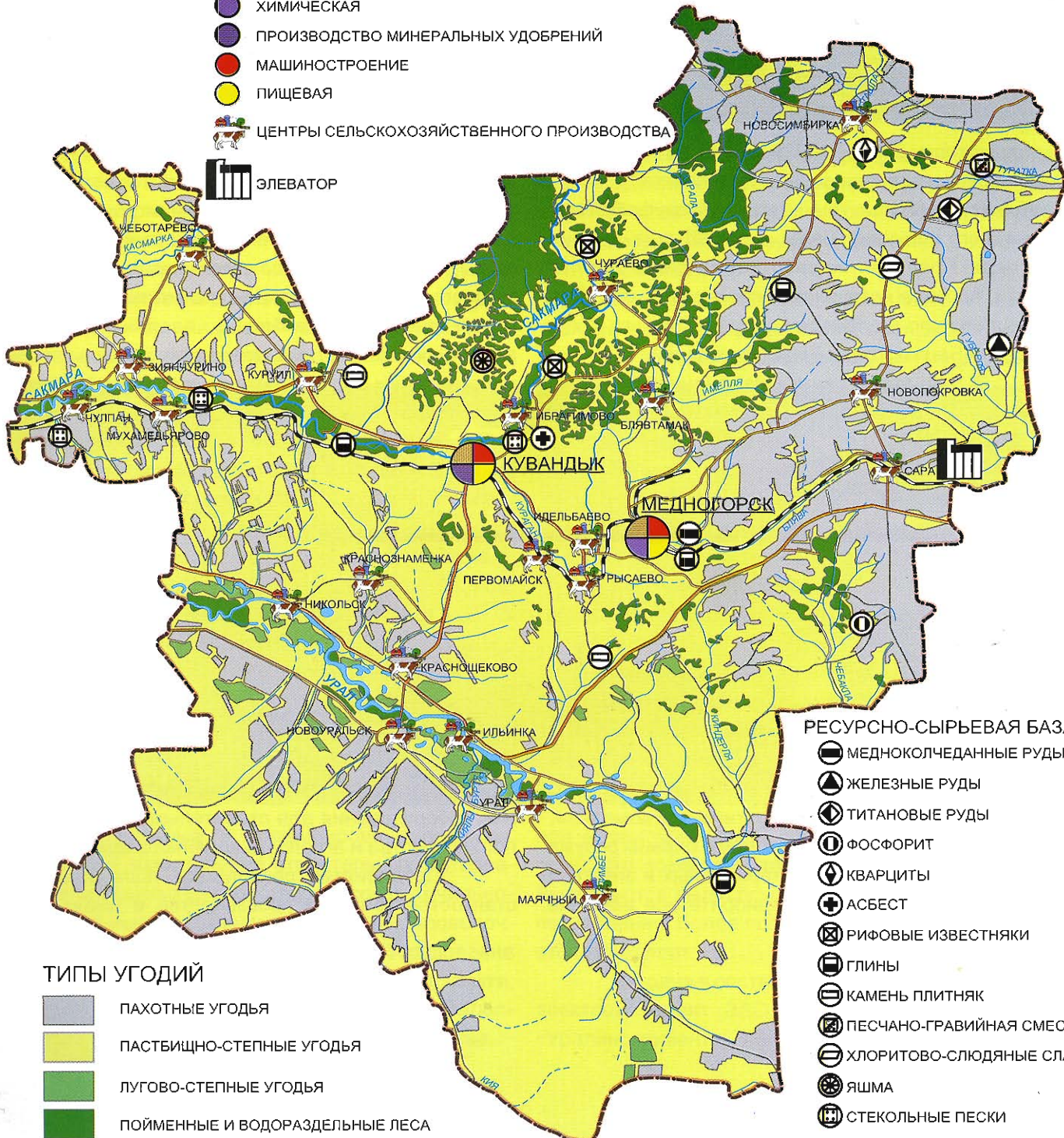
Медеплавильная промышленность представлена Медногорским медно-серным комбинатом, который также является одним из градообразующих предприятий. Комбинат основывался на рудах Блявин-







Медногорский медно-серный комбинат

ОБРАБАТЫВАЮЩАЯ ПРОМЫШЛЕННОСТЬ


-  ПРОИЗВОДСТВО КРИОЛИТА
-  ПРОИЗВОДСТВО АЛЮМИНИЯ
-  ХИМИЧЕСКАЯ
-  ПРОИЗВОДСТВО МИНЕРАЛЬНЫХ УДОБРЕНИЙ
-  МАШИНОСТРОЕНИЕ
-  ПИЩЕВАЯ
-  ЦЕНТРЫ СЕЛЬСКОХОЗЯЙСТВЕННОГО ПРОИЗВОДСТВА



ТИПЫ УГОДИЙ

-  ПАХОТНЫЕ УГОДЬЯ
-  ПАСТБИЩНО-СТЕПНЫЕ УГОДЬЯ
-  ЛУГОВО-СТЕПНЫЕ УГОДЬЯ
-  ПОЙМЕННЫЕ И ВОДРАЗДЕЛЬНЫЕ ЛЕСА

РЕСУРСНО-СЫРЬЕВАЯ БАЗА

-  МЕДНОКОЛЕДАННЫЕ РУДЫ
-  ЖЕЛЕЗНЫЕ РУДЫ
-  ТИТАНОВЫЕ РУДЫ
-  ФОСФОРИТ
-  КВАРЦИТЫ
-  АСБЕСТ
-  РИФОВЫЕ ИЗВЕСТНЯКИ
-  ГЛИНЫ
-  КАМЕНЬ ПЛИТНЯК
-  ПЕСЧАНО-ГРАВИЙНАЯ СМЕСЬ
-  ХЛОРИТОВО-СЛЮДЯНЫЕ СЛАНЦЫ
-  ЯШМА
-  СТЕКОЛЬНЫЕ ПЕСКИ

10 км



Технологический процесс на ММСК



Металлурги ММСК

ского месторождения. В 1938 году была впервые получена отечественная сера из колчеданов, в 1939-м комбинат дал первые тонны штейна (полуфабриката, из которого получают медь), а с 1959 года – черновую медь. Предприятие работает по схеме шахтной плавки, по мере истощения Блявинского месторождения перешло на привозные руды Гайского и Учалинского (Башкортостан) месторождений.

В 1986 году в связи с изменением сырьевой базы производство элементарной серы прекращено. В дальнейшем и по сей день предприятие стало перерабатывать медный концентрат, мелкомедные руды, отходы и полуфабрикаты предприятий цветной металлургии.

Сегодня в составе медно-серного комбината функционируют цеха: медеплавильный, сернокислотный, подготовки технологического кислорода, переработки пыли, известобожиговый, а также брикетная фабрика и другие службы обслуживающего и вспомогательного назначения. Комбинат выпускает черновую медь, серную кислоту, германий в концентрате, строительную известь, цинк сернокислый, кислород. В начале 2001 года комбинат вошел в состав Уральской горно-металлургической компании.

В последние годы проблемы охраны окружающей среды и экономии материальных и энергетических ресурсов приобрели приоритетное значение.

В 2007 году введен в эксплуатацию новый сернокислотный цех, работа которого позволит свести к минимуму выбросы газов металлургического производства. На настоящий момент закончено возведение основных зданий корпуса сборников и насосов промывного отделения и корпуса очистки промстоков. Сокращено водопотребление, введена замкнутая водооборотная система, построена станция очистки подотвальных вод отработанных рудников методом флокуляции.

Южно-Уральский криолитовый завод в Кувандыке – одно из двух предприятий России, производящих порошковый криолит, использующийся в качестве электролита при выплавке алюминия из глинозема. Помимо криолита, завод специализируется на производстве фтористых солей, бормагниевого удобрений, борной кислоты, сернокислого алюминия и других химических продуктов. Продукция завода пользуется большим спросом на мировом рынке.

Машиностроение в районе представлено ОАО «Долина» в Кувандыке, специализирующимся на изготовлении кузнечно-прессового оборудования, оборудования для строительства, коммунального хозяйства и агропромышленного комплекса.

Предприятие располагает полным циклом станкостроительного производства и имеет собс-

Производство ОАО «Долина»



Кузнечно-прессовое оборудование



и ММСК



Завод «Уралэлектро»



Южно-Уральский криолитовый завод

серноокис-
сти к мини-
производс-
озведение
сосов про-
омстоков.
замкнутая
ия очистки
в методом

твенный научно-технический центр с высококвали-
фицированными инженерными кадрами, работающими над совершенствованием продукции и созданием новой конкурентоспособной техники.

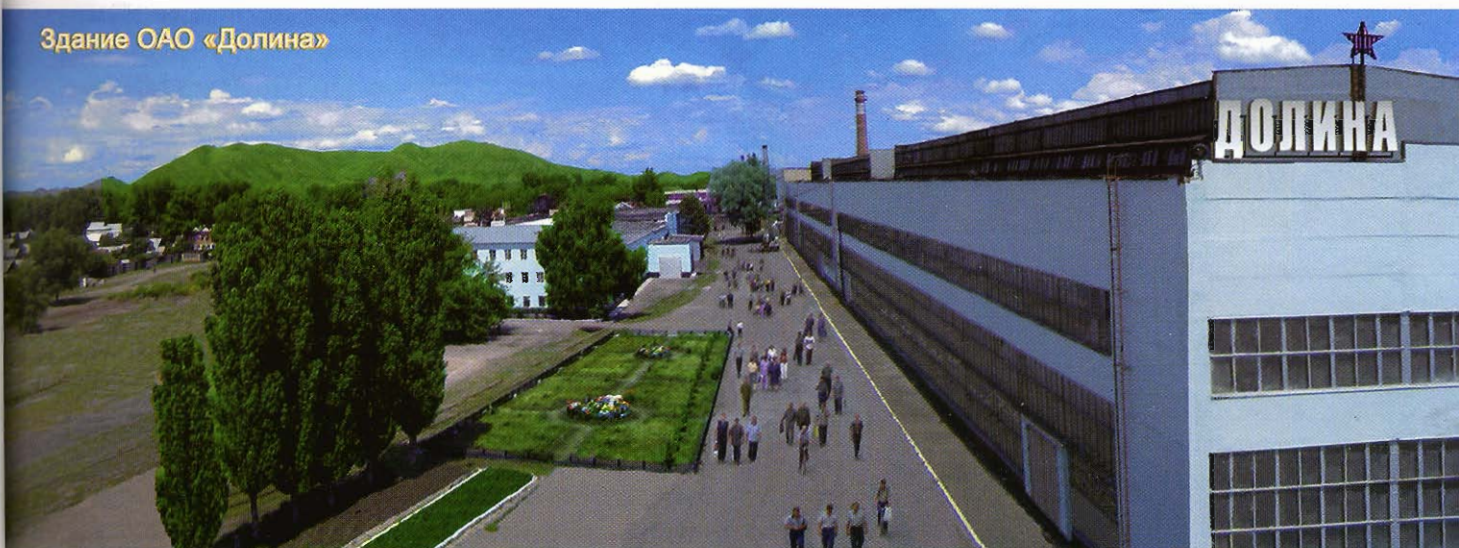
Среди множества выпускаемой продукции – правильно-отрезные автоматы для правки и резки арматурной стали различных профилей, прессножницы, ножницы сортовые и гильотиновые, тру-

Высококачественная продукция ОАО «Долина» пользуется спросом не только внутри страны, но и далеко за её пределами: пресс-ножницы, выпускаемые заводом, используются более чем в шестидесяти странах мира.

Медногорский завод «Уралэлектро» – единственное в России предприятие, производящее пускатели и электромоторы различных модификаций

завод в Ку-
рсии, про-
звучающий
юминия из
диализиру-
, боромаг-
ноокислого
в. Продук-
и на миро-

Здание ОАО «Долина»



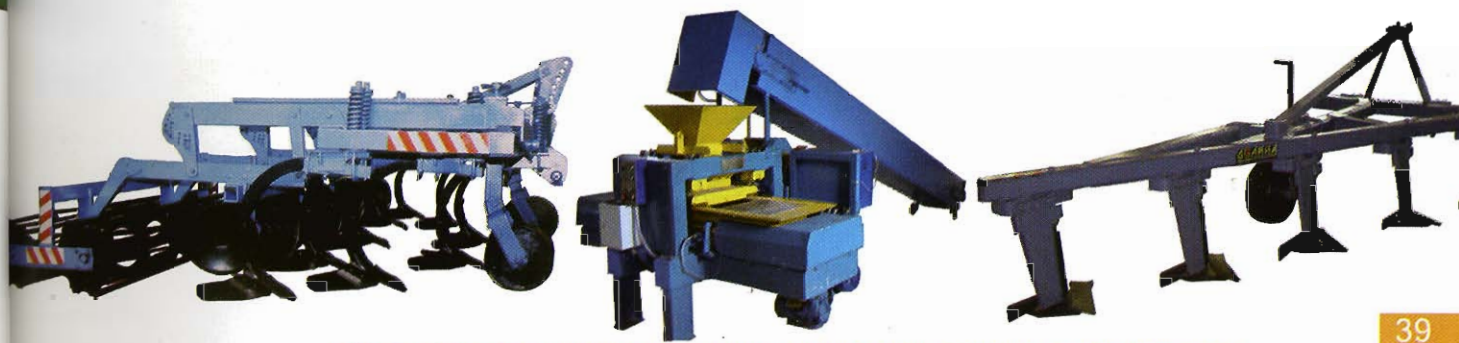
дставлено
рующимся
оборудова-
оммуналь-
плекса.
им циклом
еет собс-

бозлектросварочные и профилировочные станы, машины для изготовления строительных материалов, бетоносмесители, растворонасосы, точильно-шлифовальные и круглопильные станки, проволочно-гвоздильные автоматы, а также оборудование для сельского хозяйства – культиваторы, плуги, прессы, измельчители-разбрасыватели и др. Выполняются спецзаказы, производится чугунное литье.

для металлургической промышленности, буровых, сельского хозяйства, торгового и военного флота. Выпускаются пылесосы и другие товары народного потребления. Более половины продукции поставляется на экспорт.

Сегодня в состав группы предприятий «Уралэлектро» входят ЗАО «Уралэлектро-СТМ», ООО «Уралинструмент», ЗАО «Уралэнергокомплекс»,

Продукция ОАО «Долина»



Оборудование для агропромышленного комплекса и строительства

ООО «ЧОП-СБ», ЗАО «Уралэлектро-К», ЗАО «Урал-электросбыт» и ОАО «Уралэлектро».

Из предприятий пищевой промышленности в Кувандыке расположены – ОАО «Кувандыкмолоко» (масло животное, цельномолочная продукция, сыр, творог, кефир, топленое молоко, биопростокваша), ООО «Хлебопечение» (хлебобулочные, кондитерские, бараночные, макаронные изделия). Функционируют элеваторы (ОАО) – Кувандыкский, Дубиновский и Саринский. Широко известна продукция медногорского хлебокомбината и молочного комбината.

В крупных селах района функционируют хле-

бопекарни, мельничные и маслобойные предприятия, небольшие кондитерские и колбасные цеха, производятся некоторые виды молочной продукции. В 2003 году на Дубиновском хлебоприемном предприятии вступил в эксплуатацию комбикормовый завод, с пуском которого завершается цикл глубокой переработки. Переработка мяса представлена колбасными цехами в г. Кувандыке, Ильинке, Куруиле. В Кувандыке работает цех мясо-рыбокопчения. Маслобойни, перерабатывающие семена подсолнечника, имеются как в Кувандыке, так и в крупных населенных пунктах (Дубиновка, Куруил и другие).

Инфраструктура

Железнодорожный транспорт. По территории района проходят транзитные железнодорожные магистрали, связывающие западные (Центр и Поволжье) и восточные (Сибирь) регионы России. Из 615 км электрифицированного участка дорог Оренбург–Орск–Карталы на Кувандыкскую дистанцию пути приходится отрезок в 150 км дороги от Халилово до Кондуровка. Железнодорожные станции Кувандык и Медногорск в основном обслуживают промышленные и сельскохозяйственные предприятия близлежащих территорий.

Автомобильный транспорт занимает ведущее место в перевозках грузов и, особенно, пассажиров. Основу автодорожной сети района образует участок шоссе федерального значения Оренбург–Орск с усовершенствованным покрытием длиной 174 км. К нему примыкает разветвленная сеть шоссе с покрытием областного и местного значения, общая длина которых составляет более 380 км. Особое значение для укрепления связей города и села имеют направления: Кувандык–Зиянчурино, Кувандык–Новосимбирка, Кувандык–Маячный, Медногорск–Сарбаево и др.

Трубопроводный транспорт. Транзитом через



Электрифицированный участок Южно-Уральской железной дороги, Кувандыкская дистанция



Автотрасса Саракташ - Кувандык



Село Куруил

предпри-
ные цеха,
продукции.
ном пред-
омовой за-
глубокой
злена кол-
, Куруиле.
ения. Мас-
солнечни-
ных насе-
е).

террито-
дорожные
нтр и По-
россии. Из
рог Орен-
дистанцию
от Хали-
танции Ку-
вают про-
дприятия

ает веду-
но, пасса-
образует
Оренбург-
м длиной
еть шоссе
ения, об-
0 км. Осо-
да и села
но, Куван-
Медно-
том через

Кувандыкский район по газопроводу Домбаровка – Оренбург, соединившему газопроводы Бухара – Урал, «Союз» и Оренбург – Александров Гай – Новопсков, центрально-азиатский и тюменский газ транспортируется в западном направлении. Это позволило обеспечить голубым топливом значительную часть района. Близится к завершению газификация улиц в городе Кувандыке, продолжается газификация сельских населенных пунктов Никольск, Маячный, Новосимбирка и других.

В Медногорске закончена газификация всех сел, входящих в городской округ. Здесь же расположено Медногорское линейное производственное управление магистральных газопроводов, обеспечивающее транспортировку и поставку природного газа из газопровода Домбаровка – Оренбург в населенные пункты Оренбуржья и Башкортостана. Трест «Медногорскмежрайгаз» обслуживает Медногорск и Кувандык, Саракташский и Беляевский районы.



Строительством жилья, дорог, хозяйственных объектов заняты ООО «Строитель», Кувандыкское ремонтно-строительное управление ООО «Магистраль», Кувандыкское дорожное управление, ООО «Газстрой», АОЗТ «Строительное управление – 1» (промышленное и гражданское строительство), в Медногорске – ООО «Уралстройсервис».

Агропромышленный комплекс

В общем объеме производимых в районе товаров сельскому хозяйству принадлежит небольшая доля, около 10%, в неурожайные годы снижающаяся до 3%. Специализация района – производство зерновых культур и мясомолочное скотоводство.

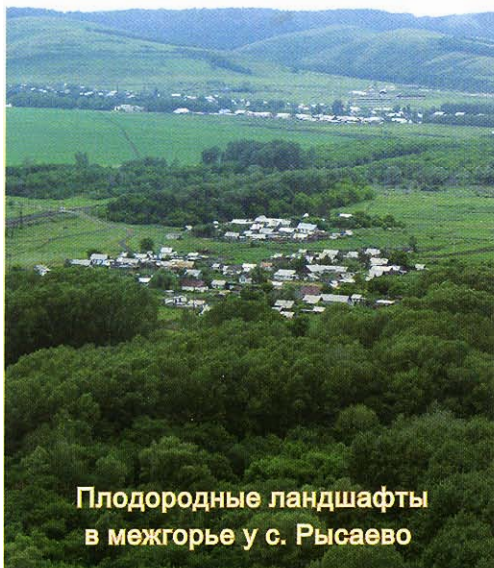
Сельскохозяйственным производством занято 44 предприятия и 305 фермерских хозяйств. В растениеводстве и животноводстве основными производителями остаются сельхозпредприятия (СПК, СХА, колхозы и фермеры). Большинство крупных сельхозпредприятий скооперированы в двух агропромышленных объединениях – «Дубиновское» и «Плодородие». В пользовании сельхозтоваропроизводителей – 491,6 тыс. га земель, в том числе сельхозугодий – 464,2 тыс. га, из них: пашни – 178,2, сенокосов – 35,4, пастбищ – 250,3 тыс. га.

На растениеводство приходится 59% всей



валовой продукции сельского хозяйства района (среднеобластной показатель – 67%). Основными зерновыми культурами являются яровая пшеница и яровая ячмень, значительны посевы проса, гречихи.





Плодородные ландшафты
в межгорье у с. Рысаево



Пуховые козы у с. Чураево

Основная кормовая культура – кукуруза, на ее долю приходится больше половины валового сбора кормовых культур.

В 2006 году общая площадь посевов была 129,0 тыс. га, в том числе зерновых – 108 тыс. га. Средний урожай зерна – 8,1 ц/га на убранной площади, подсолнечника – 5,7 ц/га. Наивысшая урожайность зерновых получена в СПК «САД» (16,2 ц/га), ОАО «Россия» (11,8 ц/га), «Новый путь» (10,3 ц/га).

Продукция животноводства в районе составляет по стоимости 41% всей продукции сельского хозяйства (по области 33%). Ведущая отрасль животноводства – скотоводство молочно-мясного направления. Наибольшее распространение получили породы: красная степная, симментальская и казахская белоголовая.

Кувандыкский район – это традиционный и важный район пухового козоводства, а также овце-

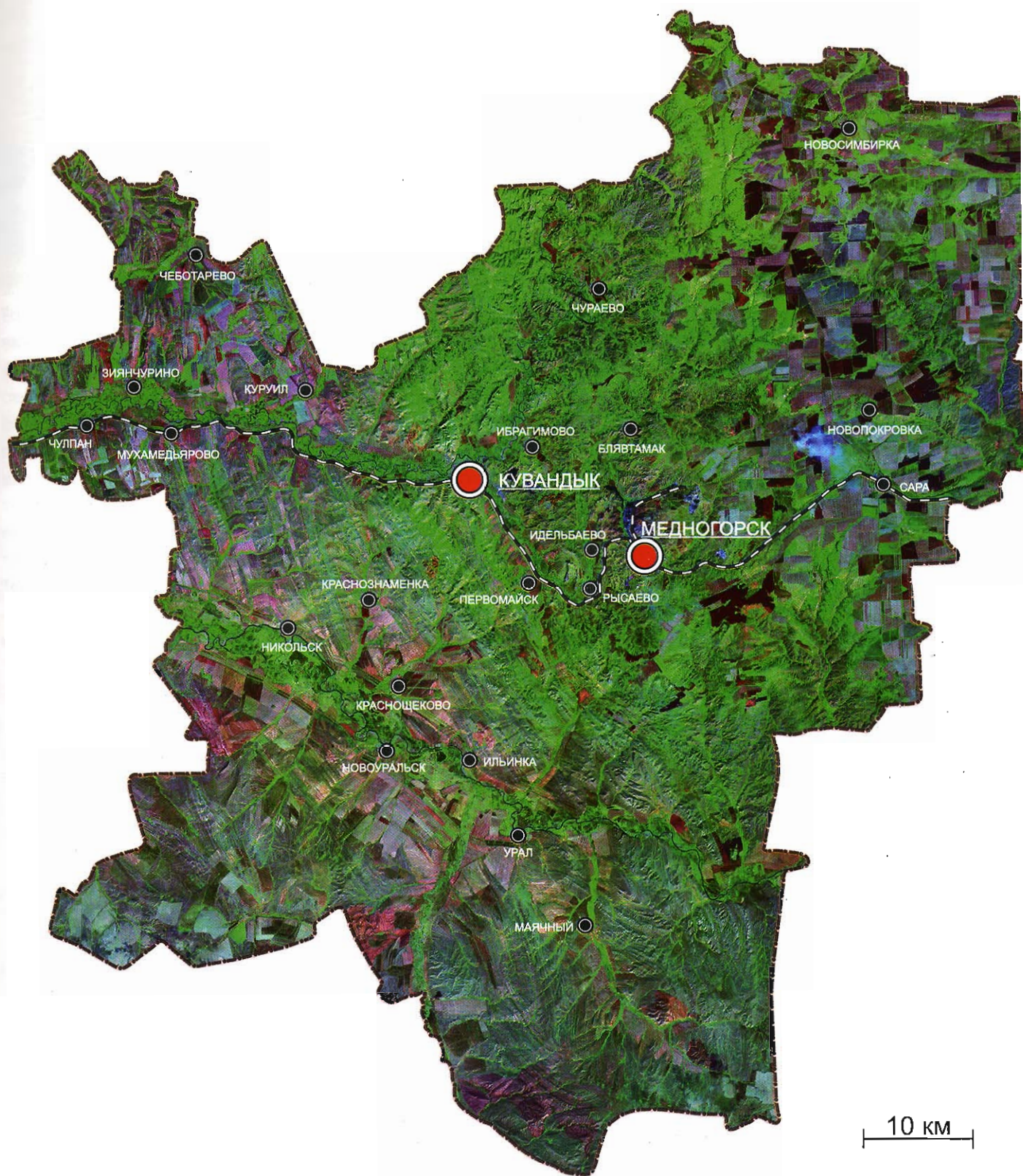
водства. Основными хозяйствами по разведению овец и коз являются СПК «Загорный» и ОАО «Новый путь». Оренбургская фабрика пуховых платков, бывшая когда-то главным потребителем губерлинского пуха, теперь его практически не востребует, небольшие партии сбываются за границу. Вся надежда сохранить этот уникальный традиционный промысел связана с народными пуховницами-надомницами.

Большая часть поголовья свиней и домашней птицы выращивается в личных подворьях. Кроме основных отраслей животноводства представлено коневодство, пушное звероводство, пчеловодство.

В животноводстве за 2006 год мяса произвели 975 т, молока – 6327 т, привес КРС получен в 300 г, свиней – 161 г, надой на 1 фуражную корову – 2127 кг. Поголовье КРС составляет 11 613 голов (в т.ч. коров – 3740 голов), свиней – 3657, овец и коз – 7925 голов, лошадей – 517 голов.

На полях ОАО «Приуральный»





раево
дению
Новый
в, быв-
нского
еболь-
да со-
мысел
ами.
маш-
Кроме
влено
тво.
роиз-
чен в
орву
лов (в
и коз

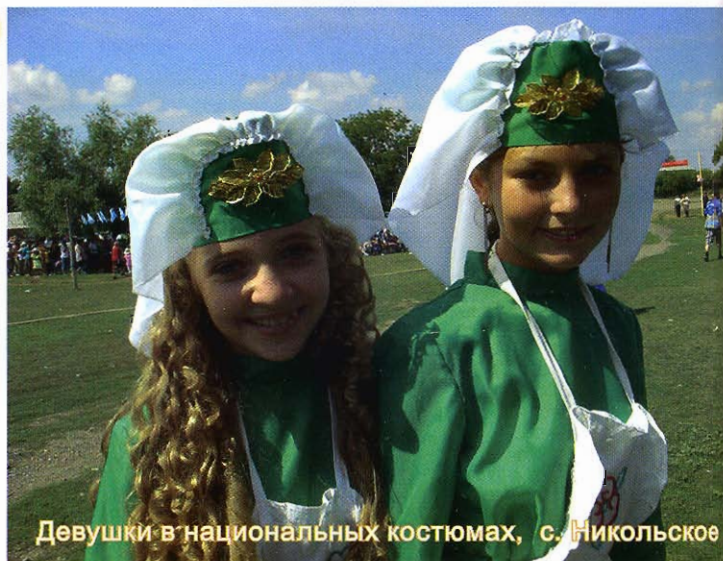


Население

Численность населения Кувандыкского района, Кувандыка и Медногорска составляет 85,3 тысячи человек, из них 69,2% – горожане и 30,8% – сельские жители.

Численность сельского населения – 2,7 тыс. жителей (на 01.01.2006 г.), плотность расселения – 4,3 человека на км². Доля населения в трудоспособном возрасте – 51,8%.

Национальный состав представлен более 40 национальностями и этническими группами. Среди национальностей района большинство составляют русские (48,8%), затем идут башкиры (24,6%), татары (12,3%), казахи (7,4%), украинцы (3,8%). Численность других народов незначительна. В городах картина иная: в Кувандыке русские составляют 75,4%, затем идут башкиры – 9,6%, татары – 7,3%, украинцы – 4,2%. В Медногорске доля русских 79,6%, башкир – 7,9%, украинцев – 4,6%,



Девушки в национальных костюмах, с. Никольское

татар – 3,9%. Негативные последствия приграничного положения связаны с потоком беженцев и вынужденных переселенцев из Казахстана и Центральной Азии, проблемой их трудоустройства и размещения.

Образование, культура, здравоохранение

В районе функционируют 63 общеобразовательных школы, из них: 28 – средних (24 сельских, 4 городских), 11 – основных (9 сельских, 2 городских), 23 – начальных (1 городская, 22 малокомплектных сельских школ), 1 коррекционная школа в селе Зиянчурино, 1 вечерняя школа, 4 учреждения дополнительного образования, 27 дошкольных образовательных учреждений.

В 1977 году в г. Кувандыке состоялось открытие профессионального училища, которое в 1995 году получило статус лицея. Среди современных подготавливаемых профессий – токарь, фрезеровщик, соцработник, автомеханик, повар-кондитер,

технолог приготовления продуктов общественного питания. Кроме того, на базе лицея открыты курсы по подготовке и повышению квалификации операторов ПЭВМ, водителей категории «В», «С», «ВС», сварщиков, поваров, продавцов.

В Центре развития творчества детей и юношества (ЦРТДЮ) 174 объединения различных направлений, в которых занимаются около двух тысяч воспитанников: художественного и технического творчества, спортивных, культурологических и др.

Дом пионеров и школьников работает по направлениям информационно-методического, художественно-эстетического, гражданско-патриотического и туристско-краеведческого воспитания.

В Медногорске дошкольное образование представлено 11 учреждениями, функционируют 13 общеобразовательных школ и одна специальная (коррекционная) школа-интернат. Среди общеобразовательных школ 5 средних, 6 основных, 2 начальных, в них обучается 3080 детей. Внешкольное образование осуществляется Центром дополнительного образования детей (ЦДОД) и на Станции юных туристов (СЮТур).

На территории муниципального образования г. Кувандык и Кувандыкский район функционируют 56 клубов и Домов культуры, 39 библиотек, детская школа искусств, музейно-выставочный центр. В Кувандыке работает ДК железнодорожников, «Машиностроитель», «Криолит».



Кинотеатр «Урал» в Медногорске

Шесть коллективов района имеют звание «народный», это вокальная группа «Рябинушка» и танцевальный коллектив «Улыбка» Ибрагимовского СДК, фольклорная группа «Старинушка» Новосармарского СДК, оркестр народных инструментов РДК, оркестр баянистов ДШИ, театр-студия «Шоу-мэн». Ежегодно в окрестностях дома отдыха «Сакмара» проводится областной фестиваль гитарной песни.

Большое внимание уделяется развитию и сохранению национальных культур, в частности проводятся праздники башкирской, татарской, казахской культур. В районе возродилась традиция торжественно встречать праздник славянской культуры и письменности. К Кувандыкскому музейно-выставочному центру относятся около 25 сельских, школьных и общественных музеев района и города. В выставочном зале регулярно устраиваются вернисажи кувандыкских художников.

Учреждения культуры Медногорска представлены 3 городскими Домами культуры, 3 сельскими, городским парком культуры, музеем, централизованной библиотечной системой (12 библиотек), школой искусств. Значительных успехов достигли творческие коллективы и учащиеся школы искусств, среди них хор под управлением Майоровой Т.Г. и эстрадный оркестр «Мелодии и ритмы» (руководитель Тугушев К.Х.). В учреждениях культуры сформировано 84 творческих коллектива, 14 любительских объединений, собравших около 2 тысяч человек.

Динамично развивается спортивно-массовая сфера, улучшаются условия для занятий спортом. Введен в строй новый ледовый дворец с искусственным льдом. Хоккейный клуб «Металлург», ставший чемпионом области в 2006 году, с новой ледовой ареной будет штурмовать новые спортивные высоты.

В Медногорске создана полная сеть учреждений социального обслуживания граждан пожилого возраста, инвалидов и детей, которые оказывают



Хореографический коллектив «Сударушка» г. Медногорска



Реализация национального проекта «Здоровье». Новые машины скорой помощи в Медногорске

населению весь спектр социальных услуг, в их числе муниципальные учреждения: для детей и подростков с ограниченными возможностями «Детский реабилитационный центр «Бодрость», Центр социального обслуживания, социальный приют «Гнездышко», Дом-интернат.

Учреждения здравоохранения представлены Кувандыкской районной и Медногорской городской больницами, 5 участковыми больницами, 5 врачебными амбулаториями и 43 фельдшерско-акушерскими пунктами.



Новая ледовая арена г. Медногорска



Хоккейный клуб «Металлург» г. Медногорска

Южноуральские низкогорья не напрасно называют «Оренбургской Швейцарией». Живописность и разнообразие ландшафтов района, присутствие многочисленных природных достопримечательностей определяют высокий потенциал района для развития туризма и рекреации.

В настоящее время территория широко осваивается пешеходным, водным (весенне-летний сплав по Сакмаре), лыжным и горнолыжным туризмом, дельтапланеризмом. Имеются возможности для развития спортивного скалолазания, любительской рыбной ловли, экскурсионного и экологического туризма, фото- и видеотуризма, стационарного комфортабельного (турбаза «Горный Дуб», база отдыха «Сакмара»), пикникового и палаточного отдыха. Комфортабельный отдых для детей представлен оздоровительным лагерем «Лесная сказка»



Оздоровительный лагерь «Лесная сказка»

В окрестностях Кувандыка на правом берегу Сакмары расположена широко известная в регионе и за его пределами туристическая база «Долина». С запада и севера она окружена горными массивами с плавными очертаниями, шириной несколько километров и высотой до 475 метров над уровнем моря. Устойчивый снежный покров здесь в основном с декабря по март.

Очень просторный склон комплекса имеет ширину более 1000 м, при перепаде высот до 265 м. На широком безлесном склоне условно выделены несколько зон: учебная, для катания «продвинутых» любителей, для опытных любителей, зона целины для свободного вне трассового катания и, наконец, спортивные трассы. Общая протяженность трасс, траверсов и других вариантов катания приблизилась к 10 км. Постоянно поддерживаются шесть основных трасс, которые отличаются между собой длиной и разнообразием рельефа. Трассы имеют протяженность от 250 до 3000 м и разный перепад высот от 50 до 265 м.

Склон комплекса оснащен шестью бугельными подъемниками, в том числе запущенным в марте 2003 г. 850-метровым двухместным якорного типа подъемником фирмы «Доппельмайр-900». Остальные подъемники со съемными бугелями имеют разную скорость подъема: от 1,0 м/с, 1,8 м/с до 3,7 м/с. Все подъемники имеют собственные имена: медленные - «Черепашка», «Школьник», «Малышок», «Криолит», быстрые - «Косой» и «Скоростник». Два подъемника и учебная зона находятся рядом со зданием базы. Работает ратрак, на склоне установлены четыре 20-метровые мачты освещения трасс.

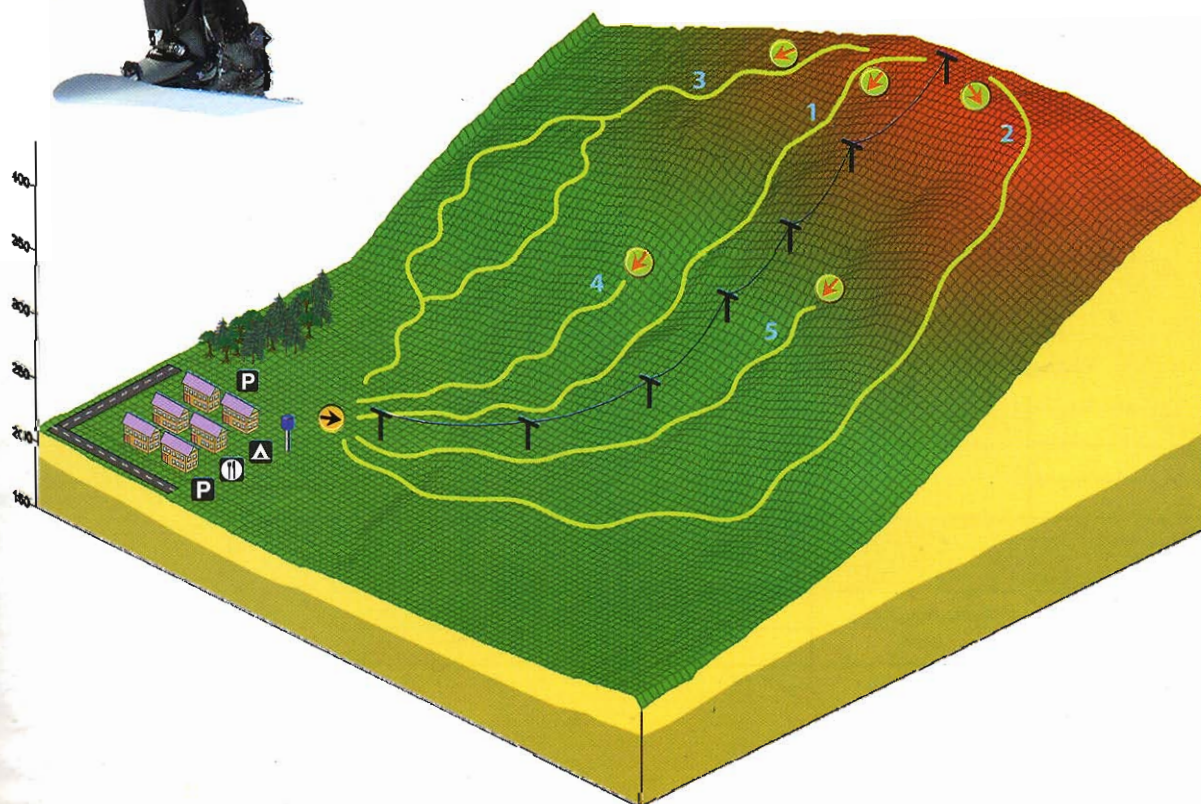
Прямо у подножия склонов расположены кафе и бар. В уютном кафе накормят быстро и



Главный склон с бугельным подъемником



вкусно, а в вечернее время работает бар, где регулярно проводятся вечера авторской песни, есть бильярд и дискотека. Непосредственно у склонов находится гостиница на 77 мест с двух-, трех- и четырехместными номерами разной комфортности. Организован прокат горнолыжного инвентаря. До города ходит автобус, можно также доехать на такси.

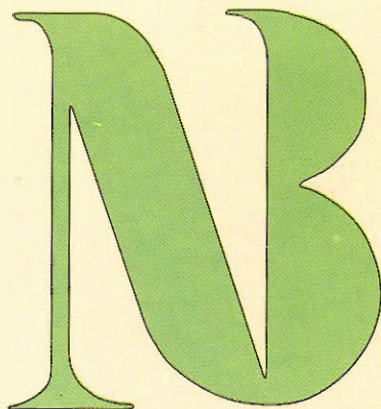


Численность населения населенных пунктов Кувандыкского района, городов Кувандыка и Медногорска (на 01.01.2006)

Наименование населенного пункта	Наименование сельсовета	Численность населения
г. Кувандык		28679
Кувандыкский район		25049
Башкирское Канчерово д.	Зиянчуринский	301
Дубиновка ж.д.ст.		582
Зиянчурино с.		1665
Канчерово ж.д.ст.		88
Канчеровский карьер п.		28
Новосакмарск д.		229
Русское Канчерово д.		140
Чулпан с.		516
Юлгутла д.		218
Акчура д.		Ибрагимовский
Большое Чураево с.	486	
Гумарово д.	100	
Дом отдыха «Сакмара» х.	2	
Ибрагимово с.	1171	
Малое Чураево д.	37	
Новокурс д.	20	
Новосакмарск д.	2	
Первое Юмагузино д.	59	
Рамазанов д.	188	
Ильинка с.	Ильинский	856
Краснощеково п.		624
Подгорное с.		305
Адаево д.	Краснознаменский	110
Карайгер д.		93
Краснознаменка с.		610
Никольск с.		635
Старозайцево с.		53
Старый Карайгер д.		7
Акбулатово д.	Красносакмарский	81
Бискужа д.		27
Васильевка д.		184
Каипово д.		-
Красносакмарск д.		35
Новосамарск с.		683
Тлявгулово д.		139
Яковлевка д.		-
Старый Карайгер д.		11
Аскароро д.		Куруильский
Бурангулово д.	129	
Кайракла с.	226	
Куруил с.	663	
Айтуар аул	Маячный	101
Маячный п.		712
Индустрия п.	Мухамедьяров-ский	286
Мухамедьярово с.		447

Наименование населенного пункта	Наименование сельсовета	Численность населения
Карагай-Покровка п.	Новопокровский	223
Новопокровка с.		764
Подлесное с.		158
Шубино с.		109
Второе Юмагузино д.	Новоракитянский	203
Новая Ракитянка д.		238
Сара ж.д. ст.	Новосаринский	1009
Вьюжный п.		158
Лесной п.		108
Мазово пос.		201
Новосаринский п.		441
Новосимбирка с.	Новосимбирский	829
Новоташлинский х.		2
Сарбай с.		98
Федосеевка п.		38
Чукари-Ивановка с.		147
Двуречный п.	Новоуральский	-
Залужье п.		323
Луговской п.		107
Новоуральск с.		1366
Пехотное д.		137
Башкалган п.	Оноприеновский	148
Верхненазаргулово д.		408
Новоказанка д.		270
Оноприеновка с.		594
Поим с.	Первомайский	46
Казарма 206 км х.		19
Калиновка д.		5
Первомайск д.		583
Сарбаево д.		66
Сара с.	Саринский	802
Ялнаир п.		247
Жанатан аул	Уральский	182
Каратал п.		56
Новый п.		60
Ровный п.		151
Урал п.		893
Андреевка д.	Чеботаревский	-
Барангулово д.		192
Чеботарево с.		627
г. Медногорск		
Блявтамак п.		1124
Рысаево с.		436
Идельбаево с.		312
Блява с.		270
Кидрясово с.		240

Выражаем благодарность за финансовую помощь в создании атласа
ОАО «НИКО-БАНК»
(Председатель совета директоров А.И. Зеленцов, генеральный директор С.В. Сивелькина)



Мы ценим Ваше доверие

УДК 908(470.56)
ББК 26.891(2Рос4Ор)
К 88

КУВАНДЫКСКИЙ РАЙОН И ГОРОД МЕДНОГОРСК: Краеведческий атлас / А.А. Чибилёв, В.М. Павлейчик, А.А. Соколов; вступительное слово В.Н. Сукача и Е.М. Логинова; под общ. ред. А.А. Чибилёва; Оренбургское отделение Русского Географического общества, Институт степи УрО РАН. – Оренбург, 2007

Иллюстрированный краеведческий атлас посвящен природному и историко-культурному наследию Кувандыкского района Оренбургской области. Рассказывается о ресурсном потенциале, экономике и населении Кувандыкского района, городов Кувандыка и Медногорска.

Рекомендован к изданию Ученым советом Института степи Уральского отделения Российской академии наук.

Авторский коллектив:

Чибилёв А.А. – член-корреспондент РАН
Павлейчик В.М. – кандидат географических наук
Соколов А.А. – ученый секретарь Оренбургского регионального отделения РГО
Богданов С.В. – кандидат исторических наук
Рябуха А.С. – кандидат исторических наук
Клинов Е.П. – действительный член РГО

Рецензент:

Вельмовский П.В. – кандидат географических наук

Консультанты:

Даминов С.С. – заместитель главы администрации Кувандыкского района
Стрельников С.М. – действительный член Русского Географического общества
Петрушина Л.П. – действительный член Русского Географического общества

Фотосъемка: А.А. Чибилёва, В.М. Павлейчика, П.В. Вельмовского; использованы материалы администрации и краеведческого музея Кувандыкского района, редакции кувандыкской районной газеты «Новый путь», ОАО «Долина»

Разработка макетов карт: А.А. Соколов, А.А. Чибилёв (мл.)

При подготовке краеведческого атласа использованы материалы: администрации Кувандыкского района и города Медногорска, Комитета по земельным ресурсам и землеустройству администрации Оренбургской области, Музейно-выставочного центра города Кувандыка, а также учебное пособие «География Кувандыкского района» (Корвяков С.А., 2004), Карта почв Оренбургской области (1986), официальные сайты Кувандыкского района, города Медногорска и другие ресурсы Internet.

© Оренбургское отделение Русского Географического общества, 2007
© Институт степи УрО РАН, 2007
© Администрация Кувандыкского района Оренбургской области, 2007
© Администрация города Медногорска, 2007

Серия: Краеведческие атласы Оренбургской области – под научной редакцией члена-корреспондента РАН А.А. Чибилёва

ОРО ВОО Русское Географическое общество:
460000, Оренбург, ул. Пионерская, 11
Телефон/факс: (3532) 77-62-47, 77-44-32
e-mail: orensteppe@mail.ru



Дизайн и верстка - А.А. Соколов
Усл. печ. л. 4. Формат 60Х90/8.

Бумага мелованная. Печать офсетная.
Гарнитура Arial.

Тираж 1000 экз. Заказ № 2106

Отпечатано с готового оригинала-макета в
ИПК «Газпромпечатъ»

460000, г. Оренбург, пр-т Дзержинского, 2.
Тел.: (3532) 73-20-00, 73-26-39



ФОТОСНИМКИ НА ЛИЦЕВОЙ СТОРОНЕ ОБЛОЖКИ: скала Черепаха, новый православный храм в г. Медногорске, Мемориал Славы в г. Кувандыке, водопад на р. Сухайташке.
НА ОБОРОТНОЙ СТОРОНЕ - Осень в горах