

# МАТВЕЕВСКИЙ РАЙОН

ОРЕНБУРГСКОЙ

ОБЛАСТИ



КРАЕВЕДЧЕСКИЙ АТЛАС





... Я с Матвеевкой крепко сроднился.  
Мне другие края ни к чему.  
Если здесь я однажды родился,  
Значит, видимо, здесь и умру.

Здесь до каждой травинки знакома  
Эта тропка, березка во ржи.  
Я дорогу нашел бы до дома,  
Хоть платком мне глаза завяжи.

И встречая знакомые лица,  
Я готов повторять вам, друзья!  
В эту землю нельзя не влюбиться  
И забыть ее также нельзя!

Ю. А. Родин  
1975 г.





## Дорогие земляки и гости района!

**М**атвеевский район, первый краеведческий атлас которого вы держите в руках, является важной и неотъемлемой составляющей Оренбургской области. Расположенный в северо-западной части области, удаленный от крупных городов район является одной из российских глубинок с самобытной историей, людьми и нетронутыми уголками природы. Прежде всего это живописные излучины и пойма реки Большой Кинель в ансамбле с выходами красноцветных пород и богатым луговым разнотравьем. Впечатляюще выглядят Ереузские обрывы и Емельяновские горы. Отдельно следует сказать о лесных массивах. Тулубаевский пойменный лес, Матвеевская роща, лес Зурурман, а также многочисленные березовые и дубовые лески в комплексе с родниковыми урочищами, пользуются большой популярностью как

места отдыха. Большую известность не только в пределах района, но и в соседних регионах, приобрел Васильевский родник. Примечательно и то, что территория района расположена в лесостепной и степной природных зонах, а сыртовувалистый ландшафт вместе с водораздельными просторами создаёт уникальные и эстетически ценные пейзажи.

Как самостоятельная территориальная единица Матвеевский район образован 18 января 1935 года путем выделения его из Абдулинского района. На начало 2006 года район включает в себя 16 сельсоветов, которые объединяют 36 населенных пунктов общей численностью около 15 тысяч человек. Площадь района составляет 176,4 тыс. га, из них земли с/х назначения занимают 162,3 тыс. га

Матвеевский район является одним из динамично развивающихся районов области, с богатой природно-ресурсной базой, специализирующийся на производстве зерновых культур, подсолнечника, картофеля и мясомолочной продукции. Производственный потенциал района на конец 2006 г. представлен 12 сельскохозяйственными кооперативами, 108 фермерскими хозяйствами, агрокомплексом «Сарай-Гирский элеватор». Значительная часть аграрного комплекса района представлена личными подсобными хозяйствами. Ведущими сельхозпредприятиями являются СПК «Матвеевский», «Октябрь» и «Восход». Все смелее осваивают рыночные отношения жители нашего района: в целях стимулирования подсобным хозяйствам населения и крестьянско-фермерским хозяйствам в 2006 г. на развитие сельского хозяйства были выданы кредиты на сумму более 35 млн. руб.

В социальной сфере при поддержке целевых федеральных программ наблюдается поступательное улучшение: реконструкция и модернизация объектов социального значения, строятся новые жилые дома. Мы гордимся значительными успехами достигнутыми нашими земляками в спортивных состязаниях.

Администрация Матвеевского района активно содействует сохранению природного, культурного и национального наследия: проводит праздники, олимпиады и спортивные турниры. И этот краеведческий атлас – еще один вклад в дело сохранения и приумножения достояния Матвеевского района.

**Эдуард Муфазалов,**  
глава Матвеевского района



## Географическое положение

Матвеевский район располагается в северо-западной части Оренбургской области на границе лесостепной и степной природных зон. Северная и центральная части района расположены на южной окраине Бугульминско - Белебеевского ландшафтного округа в подзоне южной лесостепи, южная часть заходит в Общесыртовский округ северо-степной природной подзоны. Высшие отметки рельефа находятся на водоразделе Большого Кинеля и Дёмы, достигая 328 м над уровнем моря.

Преобладающими в районе являются сыртово - плакорные и сыртово - увалистые ландшафты, которые к северу от р. Большой Кинель приобретают лесостепной облик с крупными лесными массивами из дуба, березы, ольхи и липы. Земли гослесфонда насчитывают 5397 га, при этом общая лесопокрытая площадь в районе составляет 3,79%.

Район относится к категории некрупных: он занимает 1,42% территории области. Его протяжённость между крайними точками с севера на юг – 69,1 км, с запада на восток – 46,7 км, что обусловлено его вытянутой конфигурацией в меридиональном направлении. Крайние точки района имеют координаты: северная - 53° 39' с. ш., 53° 16' в. д., южная - 53° 5' с. ш., 53° 43' в. д., восточная - 53° 16' с. ш., 53° 51' в. д., западная - 53° 26' с. ш., 53° 12' в. д.



Ландшафт на междуречье Умирки и Боровки



Васильевская дубрава

## УСЛОВНЫЕ ОБОЗНАЧЕНИЯ

### НАСЕЛЕННЫЕ ПУНКТЫ

<b>АБДУЛИНО</b>	от 10 000 до 20 000
<b>САРАЙ-ГИР</b>	от 1000 до 10 000
<b>ЕМЕЛЬЯНОВКА</b>	от 500 до 1000
<b>КУЛЬЧУМ</b>	от 100 до 500
<b>ОТЕДРОВКА</b>	МЕНЕЕ 100 чел.
<b>СУМКИНО</b>	УПРАЗДНЕННЫЕ, НЕЖИЛЫЕ НАСЕЛЕННЫЕ ПУНКТЫ

### ДОРОЖНАЯ СЕТЬ

	ЖЕЛЕЗНАЯ ШИРОКОКОЛЕЙНАЯ ДОРОГА, СТАЦИИ, ВОЗЛАЗЫ
	АВТОДОРОГИ С ТВЕРДЫМ ПОКРЫТИЕМ
	АВТОДОРОГИ БЕЗ ТВЕРДОГО ПОКРЫТИЯ, МОСТЫ
	ПРОСЕЛОННЫЕ ПУНКТОВЫЕ АВТОДОРОГИ

### ГИДРОГРАФИЯ И РАСТИТЕЛЬНОСТЬ

	РЕКИ С ШИРОКОЙ РУСЛОЙ БОЛЕЕ 10 м, ОТМЕТКИ ВЫСОТ УСТЬЯ ВОДЫ
	РЕКИ С ШИРОКОЙ РУСЛОЙ МЕНШЕ 10 м
	ЛЕЧКИ, ПЕРЕСЫХАЮЩИЕ РУЧЬИ
	ПРУДЫ, ОЗЕРА, ВОДНОИ
	ЛЕС, ЛЕСОПОСАДКИ
	ЛЕСОПОЛОСЫ

### ГРАНИЦЫ

	ГРАНИЦА МАТВЕЕВСКОГО РАЙОНА
	ГРАНИЦЫ СОСЕДНИХ РАЙОНОВ



### МАСШТАБ



горизонталы проведены через 40 метров



# ОБЩЕГЕОГРАФИЧЕСКАЯ КАРТА МАТВЕЕВСКОГО РАЙОНА





## Геология и рельеф

Большая часть района сложена краснокветными породами татарского яруса пермской системы. Лишь река Большой Кинель и её притоки в низовьях прорезали татарские отложения и углубились в верхнеказанские, вскрыв сокскую свиту, в которой преобладают аргиллиты и мергели. На пологом левобережье Большого Кинеля и погребённой палеодолине этой реки залегают акчагыльские морские отложения - пески и глины. На днищах долин больших и малых рек залегают четвертичные речные отложения: галечники, пески, суглинки и глины.

В геоморфологическом отношении территория района расположена на юго-западных отрогах Бугульминско-Белебеевской возвышенности.

Наибольшей расчлененностью характеризуется территория, расположенная севернее р. Большой Кинель, в этой части района господствует увалистый эрозионный рельеф: бугристо-всхолмленная равнина с густой гидрографической сетью многочисленных небольших рек. Эти реки, в свою очередь, разделяют территорию на ряд второстепенных водоразделов с выработанной овражно-балочной системой.

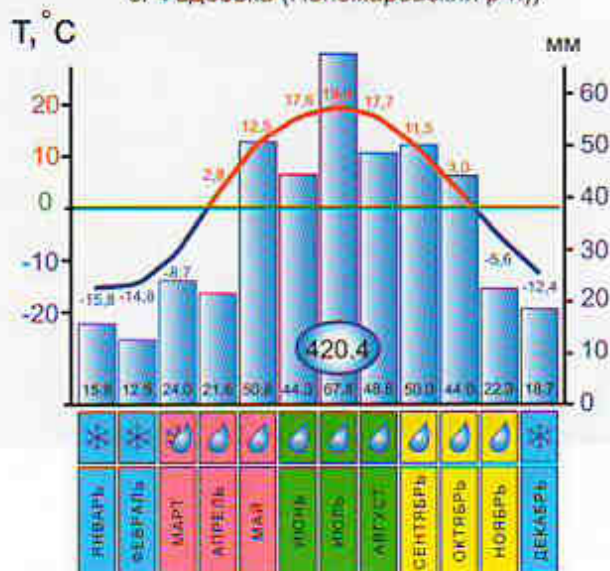
В строении водоразделов заметна асимметрия: северные и северо-восточные склоны обычно пологие и большой протяженности, а южные и юго-восточные, как правило, крутые и короткие, выходят к долинам рек; поэтому и линии водоразделов придвинуты к южному склону. Южная полоса района занимает водораздел рек Большой Кинель и Ток, который в пределах района представлен своим протяженным и пологим северным склоном - это наиболее выровненная его часть. Надпойменная терраса хорошо выражена по левобережью Б. Кинеля, особенно на участке, где впадает р. Умирка.



## Климат




Району присущи черты климата, характерные для всей области в целом. Это хорошо выраженная континентальность, обусловленная удалённостью от акватории океана. В связи с этим ярко выражены сезонные и внутрисуточные контрасты температуры и влажности воздуха. Вытянутость территории района в меридиональном направлении задает небольшие различия режимных метеорологических показателей в

СРЕДНЕМОГОЛЕТНИЙ ГРАФИК ГОДОВОГО ХОДА  
СРЕДНЕМЕСЯЧНОЙ ТЕМПЕРАТУРЫ ВОЗДУХА  
И КОЛИЧЕСТВА ОСАДКОВ  
(по данным метеопоста  
с. Фадеевка (Пономаревский р-н))







-  МЕСТОРОЖДЕНИЕ ГАЗА
-  МЕСТОРОЖДЕНИЕ НЕФТИ
-  ПОДЗЕМНЫЕ ВОДЫ

## ЧЕТВЕРТИЧНАЯ СИСТЕМА

**Q** АЛЛЮВИАЛЬНЫЕ И ДЕЛОВИАЛЬНЫЕ ОТЛОЖЕНИЯ-ПЕСКИ, ГАЛЕЧНИКИ, ГЛИНЫ И СУГЛИНКИ.

## ПЕРМСКАЯ СИСТЕМА

**P<sub>2</sub> t<sub>2</sub>** ТАТАРСКИЙ ЯРУС. ВЕРХНИЙ ПОДЪЯРУС  
глины, мергели, известняки, песчаники, алевролиты и глины, брекчии и конгломераты.

**P<sub>2</sub> t<sub>1</sub>** ТАТАРСКИЙ ЯРУС. НИЖНИЙ ПОДЪЯРУС  
молассовые отложения-песчаники, аргиллиты, глины, линзы конгломератов, тонкие прослой известняков, линзы медистых песчаников.

**P<sub>2</sub> kz<sub>2</sub>** КАЗАНСКИЙ ЯРУС. ВЕРХНИЙ ПОДЪЯРУС  
глины, известняки, алевролиты, мергели, доломиты, песчаники.





северной и южной частях района: среднегодовая температура приземного слоя воздуха на севере района составляет  $+2,9^{\circ}\text{C}$  и  $2,3^{\circ}\text{C}$  - на юге.

Самым теплым месяцем года является июль - со среднемесячной температурой  $20,2^{\circ}\text{C}$  на севере и  $19,4^{\circ}\text{C}$  на юге района, а самым холодным - январь, со среднемесячной температурой  $-14,7^{\circ}\text{C}$  и  $-15,3^{\circ}\text{C}$  соответственно на севере и юге. Зимние минимумы температуры воздуха могут достигать по району до  $-45^{\circ}\text{C}$ , а летние максимумы - до  $+40^{\circ}\text{C}$ . Продолжительность периода с устойчивой морозной погодой составляет 129–134 дня, причем максимальная непрерывная продолжительность в отдельные годы составляла до 148 дней. Глубина промерзания почвы в среднем на март составляет 70 см, из максимальных глубин в целом за зимний сезон - 97–108 см. Устойчивый снежный покров обычно образуется в первых числах декабря, максимальной высоты (в среднем от 38 до 40 см) и наибольшей плотности снежный покров достигает в марте.

Весенний период обычно непродолжителен и начинается 6–9 апреля с установлением среднесуточной температуры воздуха выше  $0^{\circ}\text{C}$ . Характерной чертой этого периода года является быстрое нарастание среднесуточных температур. С переходом среднесуточной температуры через  $10^{\circ}\text{C}$  (2-5 мая) устанавливается летний тип погоды, продолжительность которого 126-127 дней, при этом агрометеорологические ресурсы тепла (сумма температур выше  $+10^{\circ}\text{C}$ ) находятся в интервале 2281–2377 $^{\circ}\text{C}$ . Средняя многолетняя сумма осадков по району составляет от 420,4 мм/год в южной и 464,0 мм/год в его северной частях, из них в теплое полугодие (апрель-октябрь) в среднем выпадает 327–336 мм. Средняя скорость ветра за год составляет 2,9 м/с; преобладающими направлениями в холодный период года являются западные и юго-западные,



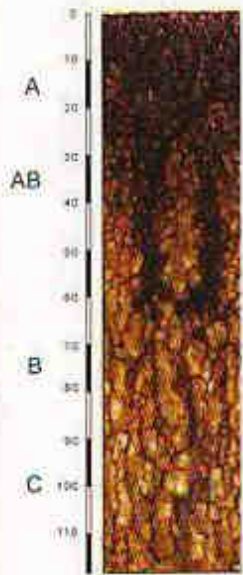
в теплый – северные и северо-восточные. Из неблагоприятных погодных условий летом иногда наблюдаются суховеи, наибольшее количество которых отмечено в мае–июне.

Вышеприведенные показатели в совокупности со среднемесячными показателями относительной влажности воздуха в теплый период, которые варьируют от 43 до 50%, в свою очередь во взаимоотношении с влагосодержанием в почве, создают в основном благоприятные климатические условия для возделывания сельскохозяйственных культур, однако в отдельные годы неравномерное выпадение осадков, почвенная засуха и суховеи наносят значительный ущерб сельскому хозяйству.

## Почвы

Почвенный покров в основном образован классом чернозёмов и его подтипами. Почвы переходной лесостепной зоны севернее реки Большой Кинель составляют выщелоченные и типичные черноземы, формирующиеся в условиях умеренного увлажнения и под богатой травянистой растительностью, что привело к накоплению в них большого количества гумуса и к развитию мощного гумусового горизонта (более 80 см), обогащенного питательными веществами и прочной комковато-зернистой структурой. Типичные черноземы распространены повсеместно как на водоразделах, так и по прилегающим к ним склонам, и занимают 21,2% от общей площади района. На общем почвенном фоне





Почвенный разрез  
чернозема  
обыкновенного



Разрез тёмно-серой  
лесной почвы



$Ch^II$  — мощность гумусового горизонта  
 $Ch^I$  — содержание гумуса

- $L_1$  ТЕМНО-СЕРАЯ ЛЕСНАЯ
- $Ch$  ЧЕРНОЗЕМЫ ТИПИЧНЫЕ
- $Ch_1$  ЧЕРНОЗЕМЫ ТИПИЧНЫЕ КАРБОНАТНЫЕ
- $Ch_2$  ЧЕРНОЗЕМЫ НЕПОЛНОРАЗВИТЫЕ
- $Ch^3$  ЧЕРНОЗЕМЫ ОБЫКНОВЕННЫЕ
- $A_n$  АЛЛЮВИАЛЬНЫЕ НАСЫЩЕННЫЕ
- $C^III_{n1}$  СОЛОНЦЫ ЧЕРНОЗЕМНЫЕ НАСЫЩЕННЫЕ
- СМЫТО-НАМЫТЫЕ ПОЧВЫ БАЛОК И ОВРАГОВ

### МОЩНОСТЬ ГУМУСОВОГО ГОРИЗОНТА

- I МАЛОМОЩНЫЕ
- II СРЕДНЕМОЩНЫЕ
- III МОЩНЫЕ

### СРЕДНЕЕ СОДЕРЖАНИЕ ГУМУСА

- 0 СЛАБОГУМУСИРОВАННЫЕ
- 1 МАЛОГУМУСНЫЕ
- 2 СРЕДНЕГУМУСНЫЕ
- 3 МНОГОГУМУСНЫЕ

### КАМЕНИСТОСТЬ

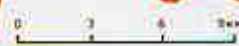
- ▲ СЛАБАЯ
- ▲▲ СРЕДНЯЯ

### ВОДНАЯ ЭРОЗИЯ

- | СЛАБАЯ
- || СРЕДНЯЯ
- ||| СИЛЬНАЯ

### ПОЧВООБРАЗУЮЩИЕ ПОРОДЫ

- ГЛИНИСТЫЕ И ТЯЖЕЛОСУГЛИНИСТЫЕ
- ИЗВЕСТНЯКИ И ДРУГИЕ КАРБОНАТНЫЕ
- ГЛИНИСТЫЕ И ТЯЖЕЛОСУГЛИНИСТЫЕ КАМЕНИСТЫЕ
- СРЕДНЕСУГЛИНИСТЫЕ КАРБОНАТНЫЕ





типичных и выщелоченных черноземов отдельными рассеянными участками под лесом сформировались темно-серые лесные почвы (6727 га), с нарастанием аридности климата в южном направлении, по левобережью Большого Кинеля они встречаются только единичными небольшими контурами. В этой части района значительно возрастают площади обыкновенного чернозема, который становится для южной полосы района основным компонентом почвенного покрова. Среди типичных и обыкновенных черноземов широкое распространение получили их карбонатные разновидности – 14,3% от общей площади. Наличие карбонатов обусловлено свойствами материнских пород, содержащих большое количество карбонатов. Широкое распространение получили водно-эрозионные процессы. В результате типичные, выщелоченные и обыкновенные черноземы на площади свыше 7 тыс. га сильно изменились и превратились в эродированные почвы. На покатых и крутых склонах междуречий почвы подвержены плоскостной и линейной эрозии, что привело к образованию сильно смытых черноземов на площади более 18 тыс. га. Выходы коренных пород (мергель, известняки и песчаники) обусловили образование малоразвитых карбонат-

ных почв, которые отмечены небольшими пятнами по всему району.

Значительное распространение получили пойменные почвы, которые в тех или иных разновидностях составляют 3,5% от общей площади района.

Почвенный покров района обладает высоким уровнем естественного плодородия, имеет высокий индекс технологических свойств и высокий балл бонитета сельскохозяйственных угодий. Кадастровая стоимость земель сельскохозяйственного назначения составляет свыше 30,3 тыс. руб/га (2007 г.) и является одной из самых высоких в области.



Матвеевский пруд





## Поверхностные и грунтовые воды

Поверхностные воды образуют реки Волжско-Камского бассейна. Гидрографическая сеть на территории района развита хорошо. Главной водной артерией является река Большой Кинель, правый приток Самары, её протяжённость по территории района - 49 км. Значительная часть её стока формируется в Матвеевском районе: среднемноголетний расход Кинеля по приграничному створу составляет 341 млн. м<sup>3</sup> в год. Река протекает среди рыхлых аллювиальных отложений, что в результате образует извилистое и местами глубокое (до 6 м) русло. Из других водотоков следует отметить реки Садак, Лоренку, Ереуз, Тетермыш, Чаверку, Зериклу, Камышлу, Мочалу, Умирку, Сухую Умирку, Кармалку, Салынку, Сухую Салынку, Мартазу, Уелу и Кульчумку. Основная масса стока рек района приходится на апрель-май, т. е. на период весеннего половодья. Осенью, с понижением температуры воздуха и, соответственно, уменьшением испарения, наблюдается второй незначительный подъем воды.

Грунтовые воды на высоких точках водоразделов залегают на глубинах от 30 до 100 м, на склонах они находятся в пределах 10 м, а в



Проран Емельяновского пруда

поймах и на надпойменных террасах рек подходят к поверхности на глубине 1–5 м, тем самым вызывая заболочивание отдельных участков пойм, а их засоление оказывает влияние на формирование засоленных почв. Дополнительными водными источниками являются родники, которые образуют множество мелких ручьев по тальвегам оврагов. Из общего числа наиболее значительными и известными являются 17, вода в этих источниках характеризуется слабой минерализацией и относится к классу гидрокарбонатных.

В районе расположено около 30 искусственных водоёмов. Наиболее значительный по площади пруд у села Емельяновка на реке Мартаза.



Излучина р. Большой Кинель



Ботанико-географические характеристики территории района укладываются в пределах природных подзон - южной лесостепи с разнотравно-ковыльными степями на типичных черноземах и островными лесами, а также северной степи, которой соответствуют разнотравно-дерновинно-злаковые степи на обыкновенных черноземах.

Лесная растительность образована отдельными колками и массивами на темно-серых лесных почвах, в основном однообразна и приурочена, главным образом, к балкам и верховьям оврагов, а также к водораздельным



*Жимолость татарская*

просторам и их склонам. Это дубовые и липовые леса со значительной примесью березы, осины и клена. Подлесок образуют шиповник, вишня, черемуха, сирень и акация. Травяной покров в лесах представлен тысячелистником, подмаренником, папоротником, ветреницей и множеством других растений. Повсеместно в районе встречаются разновозрастные полезашитные полосы, основу которых составляют вяз мелколистный, ясень, береза, клен, редко - хвойные породы. В долинах рек состав древесной растительности на лугово-черноземных почвах представлен ивой, тополем, ольхой и ветлой. Там же развиваются корневищные злаки (пырей, костер, мятлик,



*Колокольчик уральский*

овсяница), бобовые (люцерна, лядвенец, клевер) и широколиственное разнотравье.

По вершинам холмов и пологим склонам увалов растительный покров представлен типчаково-ковыльной степью. В виде примеси из злаков - тонконог стройный и мятлик узколистный; из бобовых - донник и клевер; из разнотравья - полынь Сиверса, ромашка, лебеда, ярутка, цикорий, девясил, шалфей, подорожник, пастушья сумка, смолевка и прочие. Часто по



*Хотьма тюрингенская*



склонам холмов наблюдается чилига. По днищам оврагов и балок тянутся узкие полосы разнотравно-злакового луга, с преобладанием влаголюбивых (мезофильных) злаков. В пойменных понижениях рек произрастает разнотравно-злаково-осоковая растительность, где 2/3 составляют осоки, ситник и камыш.

Растительный покров района в течение длительного времени подвергался воздействию человека, вследствие чего сократилось флористическое разнообразие, уменьшилась площадь лесных массивов, некоторые виды растений исчезли. По причине сильной распаханности местности естественная травянистая растительность сохранилась в виде небольших участков лишь по многочисленным в районе неудобьям – по крутым и покатым склонам увалов, оврагов и балок, по межевым границам и поймам рек. Редкими растениями стали: рябчик русский, лилия кудреватая, ятрышник шлемоносный, адонис весенний, ковыль перистый, ирис карликовый, надбородник безлистный, липарис Лёзеля, чина Литвинова, шаровница крапчатая.

Распространение, численность и видовое разнообразие животных Матвеевского района тесно связаны со структурой угодий, необходимых для их существования. Современное размещение и соотношение основных типов местообитаний животных является результатом изменений природной среды за относительно короткий исторический период. Однако современный животный мир Матвеевского



*Горец горный*

района сохранил черты, характерные для фаунистического комплекса лесостепной зоны. Наиболее распространёнными видами являются: обыкновенный бобр, барсук, обыкновенный хомяк, обыкновенная полёвка, обыкновенная слепушонка, водяная полёвка, полевая и лесная мышь, заяц-русак, лисица, обыкновенный ёж. Среди редких видов следует отметить косулю, лося, кабана, благородного оленя, лесную куницу, обыкновенную белку.



*Бобровая плотина*



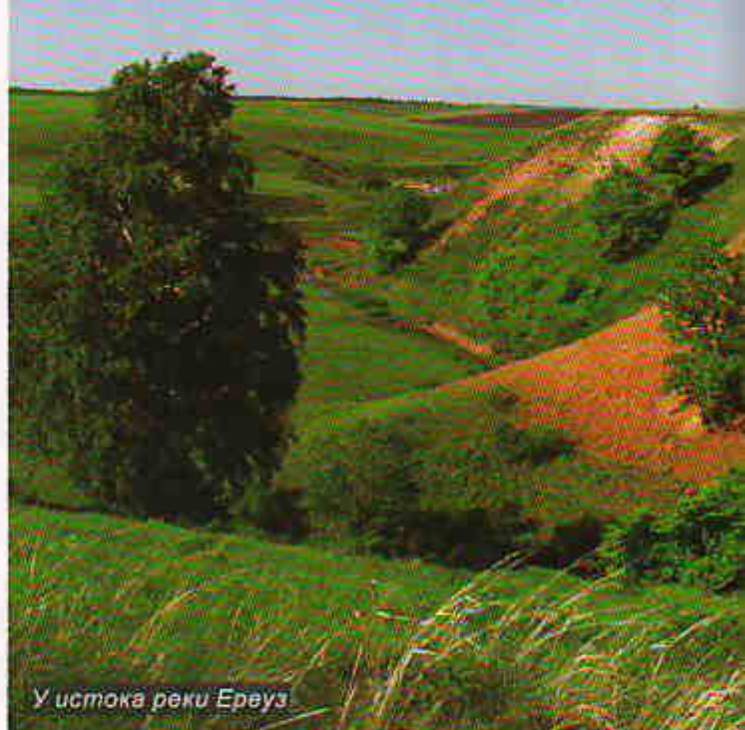
*Лен желтый*



Одно из лучших в Оренбуржье надречных обнажений верхнепермских красноцветов представлено в урочище Красный Берег на правом берегу Большого Кинеля около поселка Заря. Для урочища характерны большая крутизна и расчлененность склонов, слаборазвитые почвы, обнаженные выходы верхнепермских аргиллитов, песчаников и мергелей. В лучах солнца этот берег Большого Кинеля исключительно красив и может быть своеобразным не только научным, но и ландшафтно-эстетическим эталоном красноцветных пейзажей Оренбуржья. Картинность этих видов подчеркивают живописные плесы Большого Кинеля, подмывающего крутые правобережные склоны своей долины. Опорный разрез верхнепермских отложений урочища Красный Берег дополняет Новоашировская Красная Круча - подобный правобережный борт долины Большого Кинеля у села Новоаширово.

Мало отличаются по геологическому строению от большекинельских обнажений юга района Ереузские обрывы на севере. В них вскрываются аргиллиты и мергели с линзами песчаников и тонкими прослоями белесых известняков. В днищах оврагов на правом берегу Ереуза имеются выходы грунтовых вод, вскрывающие водоносный горизонт татарского яруса.

Наиболее значительные оборудованные источники района - родники в лесу Зурурман, Мулюкай у села Тимошкина, Холодный в долине ручья Фомичев Дол близ его впадения в реку Кармалку - питаются подземными водами толщи аргиллитов и песчаников татарского и



У истока реки Ереуз



Урочище Красный берег



Матвеевская роша





## ПАМЯТНИКИ ПРИРОДЫ

- |  |  |
|--|--|
| 1. Долина р. Ереуз<br>(ландшафтный)                            | 10. Васильевский степной участок<br>(ботанический)               |
| 2. Ереузские обрывы<br>(геологический)                         | 11. Родник Мулюкай<br>(гидрогеологический)                       |
| 3. Родник в урочище Зурурман<br>(гидрогеологический)           | 12. Барский лес у с. Измайлово.<br>(ботанический)                |
| 4. Лес Зурурман<br>(ландшафтно-ботанический)                   | 13. Новоашировские Красные кручи<br>(геолого-геоморфологический) |
| 5. Ареузская овражная степь<br>(ландшафтно-ботанический)       | 14. Урочище Красный Берег<br>(геолого-геоморфологический)        |
| 6. Варланный лог<br>(ландшафтно-геоморфологический)            | 15. Урочище Кулы (Крутая гора)<br>(ландшафтный)                  |
| 7. Лес Уразман (Матвеевская роща)<br>(ландшафтно-ботанический) | 16. Родник Холодный<br>(гидрогеологический)                      |
| 8. Чибиркайский лес<br>(ландшафтно-ботанический)               | 17. Тулубаевский пойменный лес<br>(ландшафтный)                  |
| 9. Святой ключ<br>(гидрогеологический)                         | 18. Емельяновские горы<br>(геоморфологический)                   |

## ТИПЫ ПАМЯТНИКОВ ПРИРОДЫ И ИСТОРИКО-КУЛЬТУРНЫХ ПАМЯТНИКОВ

- ЛАНДШАФТНЫЕ
- ГЕОЛОГИЧЕСКИЕ
- ГЕОМОРФОЛОГИЧЕСКИЕ
- ГИДРОГЕОЛОГИЧЕСКИЕ
- БОТАНИЧЕСКИЕ
- ДРЕВНИЕ ПОСЕЛЕНИЯ
- КУРТАННЫЕ МОГИЛЬНИКИ
- МЕСТОНАХОЖДЕНИЯ КРЕМНЯ ЭПОХИ ПАЛЕОЛИТА





Родник «Святой ключ»



Родник имени Кирилла и Мефодия



«Милицейский» родник

казанского ярусов верхней перми. Широкую известность в районе и за его пределами получил родник Святой Ключ, расположенный в 2,5 км к северо-западу от села Васильевка. Родник оборудован каптажным сооружением в виде колодца из бетонной трубы и оригинальной беседкой. В округе идет молва о целебных свойствах воды этого источника благодаря содержащемуся в ней серебру. А у прихожан православной церкви родник считается святым. Не случайно беседка украшена незамысловатыми иконками.

Важное средообразующее и рекреационное значение для Матвеевского района имеют крупные компактные лесные массивы из дуба, вяза, березы, липы с богатым подлеском и кустарниковым ярусом, расположенные в верховьях реки Садак. Это лесные урочища Зурурман, Уразман (Матвеевская дубрава) и Чибиркайский лес площадью от 500 до 900 га. В лесных массивах отмечается почти полный набор трав и кустарников, сопутствующих дубу в Средней полосе России: ландыш майский, вороний глаз, сныть, бересклет бородавчатый, лещина, лесная малина. К лесным памятникам относится Барский лес у села Измайлово, расположенный



Балка в верховьях р. Кула





Село Пролетаровка

на высоком водораздельном плато. Южнее Большого Кинеля дубово-березовые леса в подобных равнинных условиях уже не встречаются, да и



сама долина Большого Кинеля не отличается лесистостью. Лишь у села Емельяновка сохранился Тулумбаевский пойменный лес (урёма) из березы, тополя черного и белого, ветлы, вяза, осины с густым подлеском и кустарниковым ярусом.

С целью сохранения характерных естественных урочищ Матвеевского района выделен ряд ландшафтных памятников природы. Один из них - долина реки Ереуз, выше села Дружба, представляет интерес как участок особенно живописной асимметричной долины, заросшей древесно-кустарниковой растительностью. Урочище объединяет приручьевой черноольшаник, остепненные «лбы» южного склона, дубово-березовые редколесья на приречных склонах. В урочище находят приют лось, косуля, лиса, барсук, горноста́й. Здесь гнездятся филин, большой подорлик, тетерев, обитают медянка, ломкая веретеница.

Участок плакорной типчаково-ковыльной степи сохранился на расчлененном системой оврагов правобережье реки Ереуз в 2 км к северо-западу от села Кузькина (Ереузская овражная степь). Еще один фрагмент разнотравно-злаковых степей — на Васильевском степном







*Выходы красноцветных отложений у с. Тулубаево*

участке, представляющем собой сенокосные угодья на плавновыпуклом округлом холме с отметкой 264 м в 2 км к северу от села Васильевка. Это одно из немногих мест в районе, где можно увидеть цветущую ковыльно-разнотравную степь.

Характерную для сырцово-холмистых междуречий и крутых красноцветных правобережий петрофитную степь можно наблюдать в Емельяновских горах, в районе полузаваленной искусственной пещеры-гота.

Степной овражно-балочный комплекс хорошо иллюстрирует урочище Кулы (Крутая гора) в 3 км к юго-западу от упраздненного села Новониколинка. Здесь участок ковыльно-разнотравной



*Холм Подшишка (260,3 м), на границе с Грачевским р.*

сыртовой степи расчленен глубоким, до 25 м, залесенным логом, выработанным в красноцветных песчаниках и аргиллитах. В верховьях лога бьют холодные ключи, дающие жизнь ручью Кула.

Впечатляюще выглядит Варланный лог — глубокий (до 40 м) каньонообразный (шириной до





*Емельяновский пруд*

60 м), густооблесенный овраг с задернованными склонами. Дуб, липа, вяз, береза, остролистный клен, осина, черемуха, рябина с подлеском и кустарниками образуют здесь непроходимые заросли, которые служат надежным укрытием для многочисленных животных.

На территории района, южнее р. Большой Кинель в пределах границ района располагается Матвеевский охотничий заказник площадью 40 тыс. га. Заказник представляет собой сильно расчлененную сыртовую степь с сохранившимися от распашки балками и прибалочными склонами, заселенными сурчиными колониями.

Памятники природы Матвеевского района образуют довольно полное представление о геологическом строении, разнообразии растительности и в целом ландшафтной картины. Сохранение уголков самобытной природы района дает шанс поддержать экологическое равновесие в интенсивно освоенных, преимущественно сельскохозяйственных, ландшафтах, на границе степной и лесостепной зон Оренбургского Приуралья.



*Емельяновское холмогорье*



*Панорамный вид у с. Тимошкино*





**МАТВЕЕВКА НА КАРТЕ  
РОССИЙСКОЙ ИМПЕРИИ, 1900 г.**



**Краткая история заселения**

Древняя история территории, занимаемой Матвеевским районом, изучена недостаточно. Учеными-археологами в 1970–1990 гг. на территории района обнаружено более двух десятков разновременных (от эпохи бронзы до Средневековья) памятников - курганных могильников и поселений. Наибольший интерес представляют местонахождения кремня эпохи палеолита (древнего каменного века) у сел Новоузели, Азаматово и мастерская по переработке кремня близ поселка Интернациональный.

Издавна эти земли были заселены оседлым татарским населением и кочевыми башкирскими племенами, лишь номинально признававшими власть Волжской Булгарии и Казанс-



Мост-памятник, XVIII век

кого ханства. В конце XVI века, после взятия Казани Иваном Грозным, территория района оказалась в пределах Московского государства. Однако

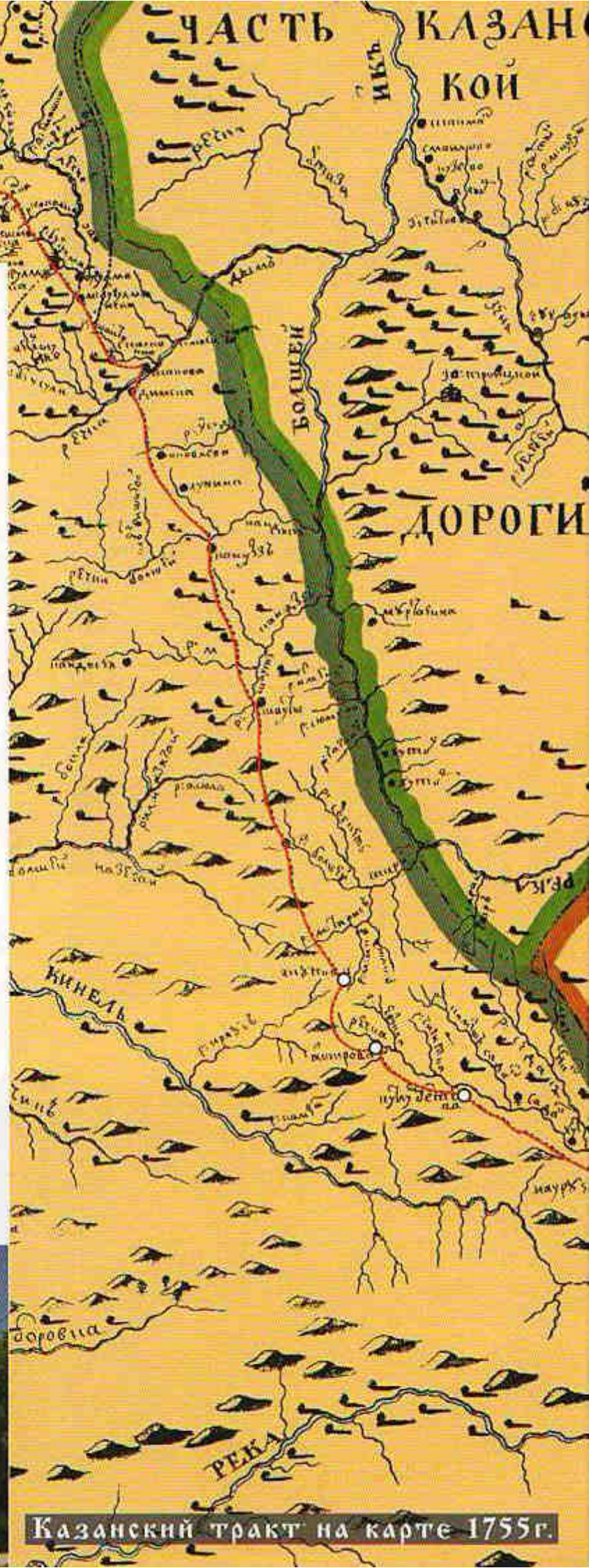


освоение региона началось намного позднее. Кочевые башкиры платили нерегулярный ясак царским воеводам, оставаясь свободными от власти московского царя.

С продвижением в начале XVIII в. границ Российской Империи в южном и юго-восточном направлении в Прурале и завожских степях формируются военные укрепления и гарнизоны. Оренбург, основанный в 1743 г., образовал собой административный центр на значительной по площади территории Южного Урала и Северного Казахстана. Вскоре построили дорогу - Казанский тракт, или Новую Московскую дорогу, для связи с Казанью и далее с Москвой, которая проходила и через территорию Матвеевского района. В это время на данную территорию были поселены «ясашные», т. е. податные татары, обязанностью которых было содержание лошадей и ведение ямской гоньбы от станции к станции. На расстоянии 30 верст друг от друга были созданы ямщицкие поселения, среди них ныне Старокутлумбетьево, Староаширово и Староякупово. Постепенно, с прибытием новых переселенцев, образовывались новые села.

*Емельяновка*, село на реке Большой Кинель. Основано в 1894 году. Название произошло от личного имени Емельян либо от фамилии Емельянов.

*Кинельский*, посёлок основан в 1926 году. Название происходит от топоним-



Казанский тракт на карте 1755г.



Новая церковь в п. Кинельский





Улица в с. Азаматово



Школа в с. Новожедрино

ма реки Большой Кинель. В 921-922 гг. в этой местности проезжал арабский путешественник Ахмед-ибн-Фадлан, который в своем описании отмечает реку Кинал. Языковеды сравнивают название реки с татарским «кин» - широкий, просторный и «кинеюле» - расширяемый, способный к расширению, указывая, что название могло произойти благодаря широким разливам в половодье.

*Кульчум*, село на правом берегу реки Большой Кинель, основано в 1926 году. Лингвист Барашков В.Ф. предполагает, что название имеет лично-именную основу. Но личное имя Кульчум не засвидетельствовано. В языке коми есть слово «кольччом» - оставшийся, остаток, однако пермский субстрат в топонимии Оренбуржья пока не найден.

*Натальино*, село на реке Умирка. Основано в 1905 году. По преданию, названо по имени помещицы Натальи, которая владела здесь имением.

*Новоаширово*, село на реке Большой Кинель. Основано в 1790-1795 годах крестьянином-татарином по име-

ни Бакир из деревни Аширово. Новое село стали называть Новоаширово, а старое - Староаширово. В Новоаширово селились тепляри, позже - казахи, чувашаи. Татары называют - Яна Эшер (татарское Яна - новый) или Бэкер (Бакирово, по имени основателя). В основе топонима татарское мужское имя Эшир.

*Новожедрино*, село на левом берегу р. Умирка. Основано в XVIII или первой половине XIX вв. помещиком, отставным генералом П.Н. Дурасовым. По преданию, часть крепостных крестьян была переселена сюда из с. Жедрино Симбирской губернии (ныне Кузоватовский район Ульяновской области), его наименование происходит от фамилии Жедрин. По старой родине и назвали новую деревню. Новожедрино заселялось также крестьянами Пензенской, Тамбовской и Тульской губерний.

*Новоузели*, село основано в 1797 году мордвой-эрзя, переселившейся из с. Старые Узели нынешнего Бугурусланского района. Названо по прежней родине переселенцев. Первоначально имено-





валось Зернаевка, по фамилии первых жителей Зернаевых. Топоним может оказаться как тюркским (башкирское «уяз», «уязы» - долина, низменность, - «лы» - аффикс), так и мордовским. В документе 1777 года отмечена деревня Узелей (мордовское «лей» - речка).

*Сарай-Гир*, село на р. Сарайгирка. Основано в 1739 году крестьянами из Тамбовской губернии. Первоначально поселение именовалось как Михайловка, по имени первого переселенца. Затем название изменилось на Сарай-Гир: от тюркского «сары» - желтый и «айгыр» - жеребец, согласно легенде, в честь скакуна одного из знатных татар.

*Африка*, село на реке Лоренка. Необычным топонимом это поселение обязано местным жителям, которые назвали его в знак солидарности с африканским пролетариатом.

*Старокутлумбетьево*, основано в 1743-1744 гг. как ямская слобода на Новомосковской дороге - почтовом тракте, соединявшем Оренбург с центром России через Казань. Сюда переселились татары из Алатырского, Казанского, Симбирского и других уездов Казанской губернии. Название происходит от мужского имени Котлымбет или Котлымэт. Определение «старо» возникло после образования в 1790-х годах сел Верхненовокутлумбетьево и Нижненовокутлумбетьево.



Мемориал в с. Сарай-Гир



Мечеть в с. Старокутлумбетьево



Новоузели  
основаны в 1777 г.





Памятник в с. Матвеевка



Здания администрации района



Районный Дом культуры



Улица Телеграфная

Матвеевка, административный центр Матвеевского района. Основана переселенцами с. Ивановки Тамбовской губернии. Поводом к поиску нового места послужила нехватка и низкое плодородие земель, участвовавшие голодные годы. Отправили ходока (бывшего солдата) на Урал выбирать подходящее место для переселения, где он нашел место для хутора на реке Зерикла (западнее села Радовка). Так летом 1775 года, когда 17 семей во главе с Матвеем Свиридовым прибыли на живописное место северо-западного Оренбуржья, образовался небольшой хутор, который первоначально был назван Свиридовка по фамилии старейшины Матвея, и только после его смерти село получило своё нынешнее имя – Матвеевка. Через три года они переехали на исток р. Садак вследствие неудобья - заболоченных окрестностей прежнего хутора. Годом основания села Матвеевка считается 1775 год. Эта дата упоминается в архивных документах, но старожилы села (нач. XX в.) считают (по рассказам своих отцов и дедов), что переселение было раньше, поэтому точную дату пока установить не удалось.

Матвеевка стала расширяться: стали приезжать новые переселенцы. Первой строилась улица Большая, (ныне ул. Революционная), названная благодаря находившимся здесь базарной площади и торговым рядам, тянувшимся по обеим сторонам улицы. Затем стали наделять землей в других концах села, появились такие улицы, как Безводовка, Гришаевка, Голянка, Коробовка, и торговые ряды перенесли туда, где в настоящее время находится торговый центр. Здание магазина «Сельхозпродукты» раньше



принадлежало купцу Волкову, напротив стоял мануфактурный магазин Жемкова. Там, где сейчас стоит бывший хозяйственный магазин, находился большой амбар, амбары также тянулись по правой стороне улицы Комсомольской. В Матвеевке в те времена было 58 магазинов. В 1830–1834 годах в селе была построена красивая церковь (на месте редакции газеты «Новая жизнь»), которая в 1935 году во время коллективизации была разрушена. В этом же году был организован Матвеевский район, в состав которого вошли 21 сельсовет с населением более 34 тысяч человек из 86 населенных пунктов.



*Здание ОАО "ВолгаТелеком"*



*Матвеевский торговый комплекс*



*Церковь в с. Матвеевка*



*Мечеть в с. Матвеевка*



*Панорама с. Матвеевка*



В общем экономико-географическое положение Матвеевского района характеризуется как выгодное: расположение на стыке регионов Среднего Поволжья и Южного Урала, наличие транспортных артерий - трасса федерального значения Оренбург - Казань и Самарская железная дорога, проходящая в 12 км от райцентра по станции Сарай-Гир. К недостаткам географического положения следует отнести удаленность (289 км) от областного центра и других крупных городов. На севере и северо-востоке район граничит с Абдулинским, на западе - с Асекеевским, на востоке - с Пономарёвским, на юге - с Грачёвским и Красногвардейским районами Оренбургской области. Свременные территориальные и муниципальные границы района установились в 2005 году.

В состав муниципального образования района по состоянию на начало 2007 года входят 16 сельских поселений: Азаматовское, Борискинское, Емельяновское, Кинельское, Кузькинское, Кульчумское, Матвеевское, Новоашировское, Новожедринское, Новоспасское, Новоузелинское, Сарай-Гирское, Староашировское, Старокутлумбетьевское, Старо-якуповское и Тимошкинское, включающие в свой состав 36 населенных пунктов.

Агропромышленный комплекс является основным сектором хозяйственной деятельности района, основу которого составляют растениеводство и животноводство.



Сарай-Гирский элеватор



Ж/д на ст. «Сарай-Гир»





# КАРТА-СХЕМА МУНИЦИПАЛЬНЫХ ОБРАЗОВАНИЙ МАТВЕЕВСКОГО РАЙОНА



## НАИМЕНОВАНИЯ СЕЛЬСОВЕТОВ

- |                             |                                     |
|-----------------------------|-------------------------------------|
| 1. АЗАМАТОВСКИЙ СЕЛЬСОВЕТ   | 9. НОВОЖЕДРИНСКИЙ СЕЛЬСОВЕТ         |
| 2. БОРИСКИНСКИЙ СЕЛЬСОВЕТ   | 10. НОВОСПАССКИЙ СЕЛЬСОВЕТ          |
| 3. ЕМЕЛЯНОВСКИЙ СЕЛЬСОВЕТ   | 11. НОВОУЗЕЛИНСКИЙ СЕЛЬСОВЕТ        |
| 4. КИНЕЛЬСКИЙ СЕЛЬСОВЕТ     | 12. САРАЙ-ГИРСКИЙ СЕЛЬСОВЕТ         |
| 5. КУЗЬКИНСКИЙ СЕЛЬСОВЕТ    | 13. СТАРОАШИРОВСКИЙ СЕЛЬСОВЕТ       |
| 6. КУЛЬЧУМСКИЙ СЕЛЬСОВЕТ    | 14. СТАРОКУТЛУМБЕТЬЕВСКИЙ СЕЛЬСОВЕТ |
| 7. МАТВЕЕВСКИЙ СЕЛЬСОВЕТ    | 15. СТАРОЯКУПОВСКИЙ СЕЛЬСОВЕТ       |
| 8. НОВОАШИРОВСКИЙ СЕЛЬСОВЕТ | 16. ТИМОШКИНСКИЙ СЕЛЬСОВЕТ          |

КРАСНОГВАРДЕЙСКИЙ РАЙОН





Хозяйства специализируются на производстве зерновых культур, подсолнечника, картофеля, а также мяса и молока.

Из сельхозтоваропроизводителей на конец 2006 года функционируют 12 сельскохозяйственных производственных кооперативов, 108 крестьянско-фермерских хозяйств. Ведущими хозяйствами на сегодняшний день являются СХПК «Матвеевский», «Октябрь» и «Восход». По итогам 2006 года объем сельскохозяйственной продукции составил около 618,5 млн. руб. Произведено 2643 тонны мяса, 16 055 тонн молока. Всего в хозяйствах насчитывается свыше 9 тыс. голов к. р. с., из них около 3,6 тыс.

голов фуражных коров, средний надой которых составил 2180 л, 2,1 тыс. свиней и 0,4 тыс. лошадей. В структуре земель с/х назначения площадью 162,3 тыс. га посевные площади под зерновые культуры насчитывают 54,2 тыс. га, подсолнечник – 10,2 тыс. га, кормовые культуры – 19,3 тыс. га. Так, по результатам уборки урожая в 2006 г. было произведено 52,4 тыс. тонн зерна и 8,4 тыс. тонн подсолнечника. Самая высокая урожайность по итогам 2006 г. была получена в колхозе «Восход» 18,5 центнера с га, при этом урожайность КФХ района в целом по области была в первой пятерке лидеров.

Положительная динамика отмечена в росте объемов производства с/х продукции на 19,6%, а также в увеличении посевной площади яровых культур крестьянско-фермерскими хозяйствами и малыми предприятиями. Улучшилось положение работающих в коллективных сельскохозяйственных организациях: среднемесячная заработная плата одного работника за 2006 год возросла на 26,8%. В районе активно реализуется национальный проект «Развитие АПК»: образовано 2 снабженческо-сбытовых кооператива, учрежден кредитный кооператив. По состоянию








**МАТВЕЕВСКИЙ**

**РАЙОН**



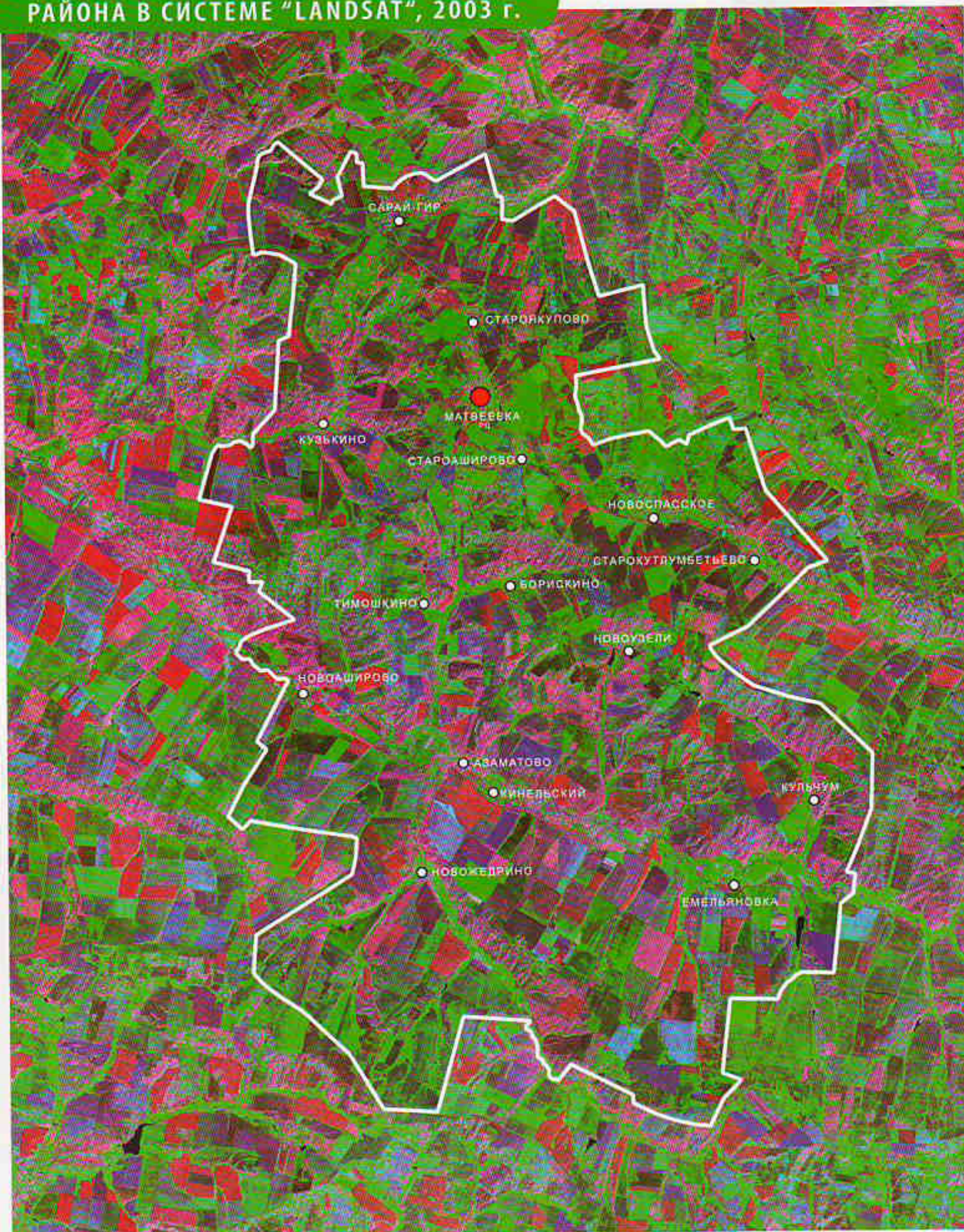
## ЗЕМЕЛЬНЫЕ РЕСУРСЫ



-  ПАЕВОЙ ФОНД
-  ЗЕМЛИ СЕЛЬСОВЕТОВ
-  ЗЕМЛИ КРЕСТЬЯНСКО-ФЕРМЕРСКИХ ХОЗЯЙСТВ
-  ФОНД ПЕРЕРАСПРЕДЕЛЕНИЯ
-  ЗЕМЛИ, НЕ ПОДЛЕЖАЩИЕ ПЕРЕРАСПРЕДЕЛЕНИЮ
-  ЛЕСНЫЕ МАССИВЫ



КОСМИЧЕСКИЙ СНИМОК МАТВЕЕВСКОГО РАЙОНА В СИСТЕМЕ "LANDSAT", 2003 г.





на 1 января 2007 г. в целях стимулирования малых форм собственности личным подсобным хозяйствам населения выданы льготные кредиты на развитие сельского хозяйства в сумме 22 млн. руб. и крестьянско-фермерским хозяйствам – 13,8 млн. руб. Так, СХПК «Матвеевский» в 2006 г. приобрел в Республике Беларусь кормораздатчик и измельчитель-смеситель грубых кормов «ИСКР-12» и «КИС-8».

От эффективности агропромышленного комплекса зависит экономическая стабильность и социальная обстановка в районе, в этой связи одной из приоритетных задач в работе администрации является создание условий для роста производства в реальном секторе экономики района - сельском хозяйстве.

## Промышленность

*Нефтедобывающая отрасль* на территории района представлена эксплуатационными и разрабатываемыми скважинами следующих месторождений нефти: Школьное, Боровское, Ашировское, Натальинское, Агаровское, Южно-Измайловское, Спасское, Новожедринское. Объем добычи нефти в 2006 г. составил 140 тыс. тонн.

Из организаций, обслуживающих сельскохозяйственные предприятия, выделяются ОАО «Агрокомплекс Сарай-Гирский элеватор» (хранение и переработка зерна), ОАО «Матвеевснаб» (снабжение запчастями к сельхозтехнике), ЗАО «Матвеевкаагропромэнерго» (обслуживание и ремонт электротехнического оборудования).

Среди функционирующих в районе организаций отметим также Матвеевское ДУ. Дорожники активно участвуют в проведении посевных и уборочных кампаний, оказывают посильную помощь школе и детскому приюту.







Ежегодно они вкладывают свою лепту в благоустройство района: в последние годы проложена новая грейдерная дорога в Староаширово, построен мост близ с. Кульчум, немало сделано и в райцентре – преобразились улицы и его центральная часть, ремонтируются асфальтированные дороги.

Матвеевский РУЭС ОАО «ВолгаТелеком» в 2004 г. был переведен на оптико-волоконную связь, что позволило улучшить качество связи, дало высокоскоростной Интернет и увеличило количество каналов междугородной связи. В ходе выполнения Национального проекта развития образования в 2006 году были подключены три школы к широкополосному Интернету. В 2007 году планируется подключить остальные школы, перевести Матвеевскую АТС на цифровой стандарт связи, также в каждом населенном пункте будет произведена установка универсальных таксофонов.

Важное место среди ведущих организаций занимает Матвеевский РЭС «Северных электрических сетей». В настоящее время построена мощная подстанция на 35/10 кв, что поможет успешно бороться с гололёдообразованием на проводах воздушных линий. Ежегодно силами электриков



производится капитальный ремонт линий электропередач и подстанций, постепенно вводятся новые технологии кабельной электропередачи.

Начиная с 1935 года издаётся местная газета «Новая жизнь». Газета освещает жизнедеятельность Матвеевского района, её тираж составляет 2600 экземпляров, что в удельном показателе на количество жителей района позволяет ей находиться в первой десятке местных изданий по области.

## Население

По данным областного комитета статистики, на 1 января 2007 года численность зарегистрированного населения в Матвеевском районе составляет 14 688 человек. Плотность населения – 8,5 чел/км<sup>2</sup>, что в сравнении со среднеобластным показателем говорит об относительно высокой плотности сельского населения. Основу многонационального населения составляют русские, татары и мордва. Велика численность чувашей, остальные народы немногочисленны.

Демографическое положение по району на протяжении последних лет сохраняет тенденцию к снижению показателей естественного прироста населения: в первом полугодии 2006 года в районе зарегистрировано 57 родившихся и 143 умерших (смертность превышает рождаемость в 2,5 раза), в сравнении с прошедшими годами эта ситуация усугубляется. Миграционное снижение за этот же период составило 22 человека. В результате численность населения в последнее время сокращается на 200-300 человек в год.

С учетом социально-экономического положения в целом по стране и сложившихся тенденций в демографических процессах предполагается дальнейшее снижение численности населения.



## АДМИНИСТРАТИВНЫЕ, СОЦИАЛЬНЫЕ И ПРОИЗВОДСТВЕННЫЕ ОБЪЕКТЫ:

1. АДМИНИСТРАЦИЯ РАЙОНА
2. ТЕЛЕГРАФ, ПОЧТА
3. АВТОВОКЗАЛ
4. СКОРАЯ ПОМОЩЬ, РОДДОМ
5. ЦЕНТРАЛЬНАЯ РАЙОННАЯ БОЛЬНИЦА
6. ВЕТСЛУЖБА
7. ВОЕНКОМАТ
8. ЗДАНИЕ СУДА
9. ПОЖАРНАЯ ЧАСТЬ
10. МИЛИЦИЯ
11. ШКОЛА
12. ДОМ КУЛЬТУРЫ, КИНОТЕАТР, БИБЛИОТЕКА
13. МУЗЫКАЛЬНАЯ ШКОЛА
14. ДЕТСКИЙ САД
15. СБЕРБАНК
16. ЦЕРКОВЬ
17. МЕЧЕТЬ
18. КЛАДБИЩЕ
19. АВТОЗАПРАВочНАЯ СТАНЦИЯ
20. РЭС
21. ДРСУ
22. РАЙГАЗ
23. АСФАЛЬТО-БЕТОННЫЙ ЗАВОД
24. ЛЕСХОЗ





В районе широко развита социальная сфера. Она представлена средними и общеобразовательными школами, четырьмя детскими садами, приютом для детей и подростков, домом милосердия, районной и двумя участковыми больницами, практически в каждом селе имеется фельдшерско-акушерский пункт. Функционируют досуговые и культурно-просветительские учреждения: насчитывается 18 сельских Домов культуры, в том числе и районный Дом культуры, районная и детская библиотеки, детская школа искусств и ее филиал, народный историко-краеведческий музей. Для занятий физической культурой и спортом в районе имеются 21 спортивный зал и 41 стадион. Популярными видами спорта в районе считаются



Хоккейная команда «Старт»

футбол, хоккей, волейбол и легкая атлетика. В 1990-е годы спортивные успехи уроженцев Матвеевского района достигли значительных результатов. Одним из знаменательных событий в этот период стала победа хоккейной команды «Старт» Новоузелинской средней школы на областных соревнованиях по хоккею с шайбой в младшей возрастной группе на призы клуба «Золотая шайба».

На Празднике дружбы народов





В последующие годы эта команда подтверждала свои достижения, занимая призовые места на финальных областных соревнованиях.

На сегодняшний день практически завершена газификация населенных пунктов, завершается строительство газовых мини-котелен для отопления учреждений соцкультбыта. Улучшается материально-техническая база в образовании и здравоохранении: школы комплектуются современными компьютерами, обновлено медицинское оборудование и проведен ремонт хирургического отделения и реанимации.

На протяжении последних пяти лет ежегодно проходят любимые всеми жителями и гостями района фестивали национальных культур, на которых проводятся спортивно-массовые мероприятия, концерты и конные состязания.

В краеведческом музее представлены экспозиции, посвященные истории народов, проживающих в районе, Великой Отечественной войне, предметы обихода крестьян, работы мастеров-умельцев настоящего времени и местных ремесленников начала XX в. Так, гончарное ремесло в Матвеевке стало развиваться с приездом семьи Васиных из Ульяновской губернии. Мастерская, которая находилась вблизи пересечения улиц Бр. Свиридовых и Мира, представляла



Ансамбль «Узелинка»

### Матвеевский историко-краеведческий музей



Экспозиция этнографии

собой обычный саманный дом, позади которого находился в виде подвала горн, для обжига глиняной посуды. Глину добывали из ям, вырытых за Ближним лесом. В гончарне изготавливали: печные трубы, крынки, цедильные горшки, корчаги, дежи, детские игрушки, различную посуду. С приходом советского времени, на-



Победительница конноспортивных соревнований (2006 г.)



Экспозиция гончарных изделий



Сарматские кинжалы, IV–III вв. до н. э.

ладили выпуск изделий и товаров Матвеевского промкомбината, на месте общественной бани где трудились мастера по изготовлению войлока и валенок, шорных изделий, сыромятной кожи и мягких кожтоваров, мастерили мебель и сани, становые колеса и многое другое.



Анненков А.Ф.



Николай Свиридов



Алексей Свиридов



Иосиф Свиридов

С искренними словами благодарности вспоминают одного из первых главных врачей ЦРБ, заслуженного врача РСФСР Анненкова Александра Федоровича. Под его руководством, в трудные послевоенные годы с 1947 по 1968 г., было достигнуто значительное улучшение медобслуживания населения. В его честь была переименована одна из улиц райцентра и открыта мемориальная доска.

Северная часть улицы Телеграфной также была переименована в Братьев Свиридовых, в честь трех братьев: Алексея, Иосифа и Николая Свиридовых, которые отдали свои жизни в борьбе с фашистскими агрессорами. Всего в годы Великой Отечественной войны было призвано 5600 бойцов - уроженцев района, из них 3324 не вернулись с полей сражений. Высокого звания Героя Советского Союза за заслуги перед Отечеством и проявленное мужество были удостоены: генерал-лейтенант Кавешников Д.С., лейтенант Коновалов А.Д., сержанты Шамкаев А.Б. и Давыдов В.К., рядовой Сухин А.И., кавалер орденов Славы трех степеней - Богословский С.П.

Матвеевская земля славится своими тружениками, которые за свой высокопроизводительный труд были удостоены высоких правительственных наград. Всех их объединяет преданность своему делу, профессионализм и стремление вложить в него свой богатый опыт и знания. Звания «Заслуженный учитель школы»



Кавешников Д.С.



Давыдов В.К.



Шамкаев А.Б.



Сухин А.И.



Богословский С.П.



Коновалов А.Д.



удостоены: Казаков М.И., Беляева Е.П., Валиева М.М., Газеева Р.С., Косякова В.Н. Звание «Заслуженный механизатор сельского хозяйства» было присвоено: Чавкину А.З., Ахметзянову Х.Г., Григорьеву С.В., Сайфуллину Б.И., Попову В.Г.; Заслуженные работники сельского хозяйства: Горич А.И., Вишняков А.А., Циунель Н.К. В других



Валиева М.М.



Чавкин А.З.



Казаков М.И.



Беляева Е.П.



Телякаева М.Г.



Григорьев С.В.



Ахметзянов Х.Г.



Газеева Р.С.



Распопова А.А.



Горич А.И.



Попов В.Г.



Сайфуллин Б.И.



Вишняков А.А.



Косяков В.А.



Косякова В.Н.



Гадулханов Г.Ф.



Зубарев В.А.



Циунель Н.К.

сферах деятельности почетных званий были удостоены: Распопова А.А. и Косяков В.А. - заслуженные ветеринарные врачи; Гадулханов Г.Ф. - заслуженный строитель, Зубарев В.А. - заслуженный работник культуры.

Из выпускников школ наиболее известными стали: Распопов И.Г. и Попов Н.Н. - доктора исторических наук; Шибин Ю.Н. - бывший депутат Законодательного собрания области; Качалов А.В. - зам. ген. директора АЭС; Ледяев Н.И. - мастер спорта по лыжам; Мартынов В.А. - военный врач, нейрохирург; Муфазалов Ш.Ш. - летчик, полковник; Букаев Г.И. - занимал должность министра по налогам и сборам и многие другие.





Численность зарегистрированного населения на 01.01.2007 г.

Наименование сельского поселения	Наименование населенных пунктов, входящих в состав сельского поселения	Численность населения
Азаматовский сельсовет	с. Азаматово п. Камышла	184 21 <b>205</b>
Борискинский сельсовет	с. Борискино	358 <b>368</b>
Емельяновский сельсовет	с. Емельяновка д. Верхнеукокотлумбетьево д. Покровка	448 296 - <b>744</b>
Кинельский сельсовет	п. Кинельский п. Африка п. Высотный д. Нижнеукокотлумбетьево	980 128 290 157 <b>1555</b>
Кузькинский сельсовет	с. Кузькино п. Отборовка	507 5 <b>512</b>
Кульчумский сельсовет	с. Кульчум	376 <b>376</b>
Матвеевский сельсовет	с. Матвеевка	3514 <b>3514</b>
Новоашировский сельсовет	с. Новоаширово п. Заря	411 87 <b>498</b>
Новожедринский сельсовет	с. Новожедрино с. Боревка п. Интернациональный д. Красные Ключи с. Натальино с. Новопетровка	806 37 6 6 243 62 <b>860</b>
Новоспасский сельсовет	с. Новоспасское	320 <b>320</b>
Новоузелинский сельсовет	с. Новоузели д. Измайлово	515 48 <b>563</b>
Сарай-Гирский сельсовет	с. Сарай-Гир п. Красная Поляна с. Александровка п. Пролетаровка п. Радовка п. Садак	1845 68 239 233 139 191 <b>2715</b>
Староашировский сельсовет	с. Староаширово	814 <b>814</b>
Старокутлумбетьевский сельсовет	с. Старокутлумбетьево	724 <b>724</b>
Старокуповский сельсовет	с. Старокупово	501 <b>501</b>
Тимошкинский сельсовет	с. Тимошкино д. Кузьминовка	417 2 <b>419</b>
<b>Итого:</b>		<b>14 688</b>





**ББК  
66.3**

**М 33 МАТВЕЕВСКИЙ РАЙОН ОРЕНБУРГСКОЙ ОБЛАСТИ:** Краеведческий атлас / А.А. Чибилёв, А.А. Журавлев. Вступительное слово Э.Ф. Муфазалова. Под общей редакцией А.А. Чибилёва. ОРО ВОО «Русское географическое общество». - Оренбург: Печатный дом «Димур», 2007. - 40 с.

**ISBN 978-5-7689-0184-4**

Иллюстрированный краеведческий атлас посвящен природному и историко-культурному наследию Матвеевского района. Рассказывается о ресурсном потенциале, экономике и населении района. Содержит серию тематических карт района.

**Авторский коллектив:**

А.А. Чибилёв - член-корреспондент РАН,  
директор Института степи УрО РАН  
А.А. Журавлев - м.н.с. Института степи УрО РАН  
А.А. Соколов - устный секретарь РГО  
А.Г. Дамрин - кандидат географических наук  
В.М. Павлейчик - кандидат географических наук  
А.Г. Рябуха - кандидат исторических наук

**Рецензент:**

О.А. Грошева - кандидат географических наук

**Консультанты:**

Э.Ф. Муфазалов, Ю.А. Родин, В.С. Целаев

**Специальная фотосъемка:** А.А. Чибилёва,

А.Г. Дамрина. Использованы фотографии из фондов отдела культуры администрации района и редакции газеты «Новая жизнь», материалы Матвеевского краеведческого музея

**ISBN 978-5-7689-0184-4**

© ОРО ВОО «Русское географическое общество», 2007

© Администрация Матвеевского района Оренбургской области, 2007

Серия: Краеведческие атласы Оренбургской области -  
под научной редакцией члена-корреспондента РАН А.А. Чибилёва

**ОРО ВОО «Русское географическое общество»:**  
450000, Оренбург, ул. Пионерская, 11  
Телефон/факс: (3532) 77-62-47, 77-44-32  
e-mail: orensteppe@mail.ru



Дизайн и верстка - А.А. Журавлев

Корректоры - Ю.А. Родин

Усл. печ. л. 4. Формат 60x90/8.

Бумага мелованная. Печать офсетная.

Гарнитура Аrial. Тираж 1000 экз. Заказ № 12607

Отпечатано в готовом оригинал-макета

в ООО «Печатный дом «Димур»

450000 г. Оренбург пер. Банный, 2.

Тел.: (3532) 77-04-68, 77-83-92





Фотоснимки на лицевой стороне обложки: родник «Саятой Ключ», село Новоузели, река Большой Кинель, песчаный пейзаж у с. Пролетаровка; на обратной стороне - урочище «Красный Берег»