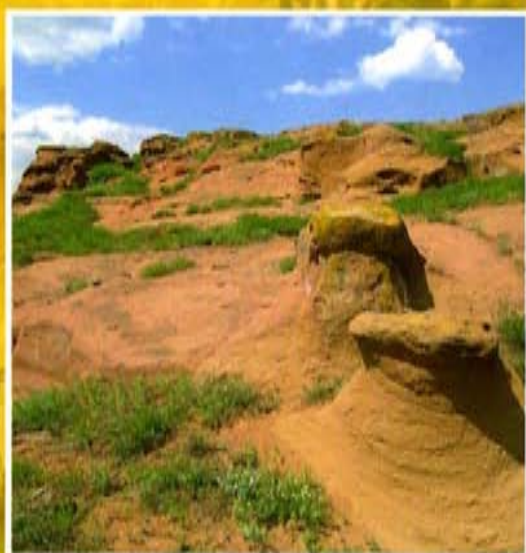


НОВОСЕРГИЕВСКИЙ РАЙОН



КРАЕВЕДЧЕСКИЙ АТЛАС

Второе издание

Оренбург 2010

НОВОСЕРГИЕВСКИЙ РАЙОН

Раскинулся от края и до края,
От Ясногорска до калининских полей,
И лучшего района я не знаю,
Чтоб был милее для души моей.

Припев:

Новосергиевский район,
Всем с детских лет нам дорог он.
Нет в области тебя района краше,
Новосергиевский район.
Не будем спорить ни о чем,
Частица ты страны – России нашей.

Твои поля, луга и перелески
Я знаю хорошо, здесь я живу.
Люблю, я этот край, скажу вам честно:
Душою всей, по-русски, я люблю.

Припев:

Земляк наш был страны вице-премьером,
И президент наш будет, дайте срок,
Не счесть в районе всех людей умелых,
А главное богатство – наш народ.

В. Литвинов

НОВОСЕРГИЕВСКИЙ РАЙОН (торжественная песня)

В междуречье Большого Урана
Есть земля, что нам всем дорога.
Новосергиевский край желанный,
Вместе мы на года, на века.
Славен ты в Оренбуржье делами
И единством народа силен.
Кладовыми земли и хлебами
Ты богат, наш любимый район.

Там, где путь крепко в рельсы закован,
Тракт почтовый когда-то пылил.
Чтоб пройти по следам Пугачева,
Пушкин нашей сторонкой спешил.
И отсюда Матросов в бессмертье
Уходил пехотинцем страны.
В нас всегда будет жить память сердца
О героях минувшей войны.

Здесь ковыль на холмистых откосах
Провожает орлиный полет.
И поют в перелесках березы,
Приглашая на Тевкелев брод.
Мы, сельчане, невзгод не боимся,
К лучшей жизни наш путь устремлен.
Мы, по праву, тобою гордимся,
Новосергиевский наш район.

Г. Коняхин



Дорогие земляки!

Вашему вниманию предлагается второе издание краеведческого атласа Новосергиевского района. В атласе район представлен как самостоятельное географическое территориальное образование – один из 35 административных районов Оренбургской области, по территории входящий в пятерку самых крупных.

На его территории гармонично сочетаются основные природные стихии нашего края. Это сырцовые увалы и водораздельные равнины, украшенные меловыми холмами и красноцветными утесами. Это живописные долины рек Самары, Малого и Большого Урана и Киндели, орошающие знойные степи.

Это зеленые жемчужины района: Мрясов Лес – форпост дубравной лесостепи, и рукотворный Платовский Лес, заложенный более 120 лет назад знаменитыми русскими лесоводами.

Новосергиевская земля хранит уникальные следы материальной культуры бронзового и железного веков. В XVIII веке район пересекла Самарская дистанция крепостей нового Оренбургского края. В это же время на территории района сложились первые поселения башкир и татар. В XIX веке территория района интенсивно заселялась казаками и русскими людьми из Центральной России, мордвой и украинцами. На рубеже XIX и XX веков на наших благодатных землях открываются кумысолечебницы «Царский Дар», «Красная Поляна», ставшие своеобразными символами степного здравоохранения.

Новосергиевский район является одним из динамично развивающихся административных образований Оренбуржья. Он выделяется развитым животноводством и растениеводством, переработкой сельскохозяйственной продукции. Промышленность представлена машиностроением, металлообработкой, нефтедобычей и нефтепереработкой, производством строительных материалов.

Благодаря газификации, жилищному и дорожному строительству, благоустройству, краше и уютнее становятся населенные пункты. Несмотря на трудности, большое внимание уделяется социальной сфере.

Обо всем этом повествует атлас района, который включает в себя серию оригинальных географических карт, богатый фотоиллюстративный материал и краткий краеведческий очерк.

Любовь к Родине только тогда обретает истинный смысл, когда наполнена конкретными делами. Одним из таких дел и стало издание краеведческого атласа, адресованного, в первую очередь, учащимся наших школ, которым предстоит в XXI веке умножать славу Новосергиевской земли. В атласе вы найдете достаточно полную информацию о вчерашнем и сегодняшнем дне района, окунетесь в мир его своеобразной природы. Пусть «малая энциклопедия» укрепит в душе удивительное и прекрасное чувство Родины



Сергей Балыкин,
глава Новосергиевского района



Песчаная ковыльная степь на правом берегу Самары

ГЕОГРАФИЧЕСКОЕ ПОЛОЖЕНИЕ

Новосергиевский район занимает площадь 4,5 тыс. км², или 3,6% территории области. Северная граница проходит по реке Ток, к югу от которой находятся широтные участки междуречий Ток – Малый Уран – Большой Уран – Кувай – Самара. Южную и юго-западную части занимают левобережные равнины вдоль Самары и сыртово-холмистое Урало-Самарское междуречье с верховьями и значительной частью бассейнов Киндели и Иртека – притоков реки Урал.

Новосергиевский район – наиболее протяженный с севера на юг в области, расстояние от реки Ток на севере до Суходола и Барышникова леса на юге составляет около 120 км. Однако значительное простираение района не отразилось на закономерной смене ландшафтов в сторону остепнения или

опустынивания. Напротив, лесистость района (средняя – 1,7%) к югу не только не уменьшается, но и увеличивается, а самые крупные и частые лесные колки отмечаются не на севере, а на юге района, в верховьях Иртека и Киндельки.

На западе район граничит с Сорочинским районом, на северо-западе – с Красногвардейским, на северо-востоке – с Александровским, на западе – с Переволоцким, на юго-западе – с Ташлинским, на юге – с Илекским районом.

Крайние точки района имеют координаты:

- северная – 52°44' с.ш., 53°54' в.д.;
- южная – 51°42' с.ш., 53°45' в.д.;
- западная – 51°49' с.ш., 53°08' в.д.;
- восточная – 52°09' с.ш., 54°15' в.д.

Табун дойных кобылиц близ п. Ростошь



ГЕОЛОГИЯ И РЕЛЬЕФ

В геологическом строении района основная роль принадлежит верхнепермским и нижнетриасовым красноцветным отложениям (песчаники, конгломераты, алевролиты, глины). Господствующие по высоте холмы сложены зоценовыми песками и кварцитами. На высоком правобережье Урала обнажаются разнообразные отложения юрского и мелового периода. В верховьях Иртека находится самый северный в области Старобелогорский массив писчего мела. Широкие долины крупных рек выстилаются современными аллювиальными отложениями.

Для сыртово-холмистых междуречий и речных долин характерно асимметричное строение, при котором правобережные склоны – высокие и крутые, а левобережные – длинные и пологие.

Высшие отметки рельефа – урочище Степной Маяк (гора Царский Дар) с отметкой 334,4 м и возвышенность к северу от села Мрясово – 338,4 м над уровнем моря.

Наименьшая отметка – 68,0 м – урез воды реки Кинделя юго-западнее хутора Барышников.



Гора Царский Дар

УСЛОВНЫЕ ОБОЗНАЧЕНИЯ:

ОСАДОЧНЫЕ ПОРОДЫ

КАЙНОЗОЙСКАЯ ГРУППА

Четвертичная система:

1 – Нерасчлененные четвертичные аллювиальные и делювиальные отложения – пески, галечники, глины и суглинки

2 – Нерасчлененные верхнеплиоценовые и четвертичные отложения – суплики, глины, пески, галечники

Неогеновая система:

3 – Плиоцен. Континентальные отложения – суглинки, глины, пески, галечники

Палеогеновая система:

4 – Палеоген. Континентальные отложения – кварцевые пески, глины, галечники, «дырчатые кварциты», линзы бурых железняков

МЕЗОЗОЙСКАЯ ГРУППА

Меловая система:

5 – Верхний отдел. Морские отложения – писчий мел, глины, кварцевые и глауконитово-кварцевые пески, галечники, прослойки фосфоритов

6 – Нижний отдел. Морские отложения – пески кварцевые и глауконитово-кварцевые с прослойками фосфоритов, бурые железняки, глины, мергели

Юрская система:

7 – Верхний отдел. Морские отложения – глины, известняки, песчаники, ополочковидные породы, фосфориты, горючие сланцы

8 – Средний отдел. Континентальные отложения – кварцевые пески, глины, галечники

Триасовая система:

9 – Верхний отдел. Континентальные отложения – глины, пески

10 – Нижний отдел. Молассовые отложения – пески и песчаники, конгломераты и галечники, глины

ПАЛЕОЗОЙСКАЯ ГРУППА

Пермская система:

11 – Верхнетатарский подъярус. Молассовые отложения – песчаники, аргиллиты и глины, линзы конгломератов, тонкие прослойки известняков

12 – Нижнетатарский подъярус. Молассовые отложения – песчаники, аргиллиты и глины, линзы конгломератов, тонкие прослойки известняков, линзы медистых песчаников и конгломератов



У села Старая Белогорка



На междуречье Большого и Малого Урана

КЛИМАТИЧЕСКИЕ УСЛОВИЯ

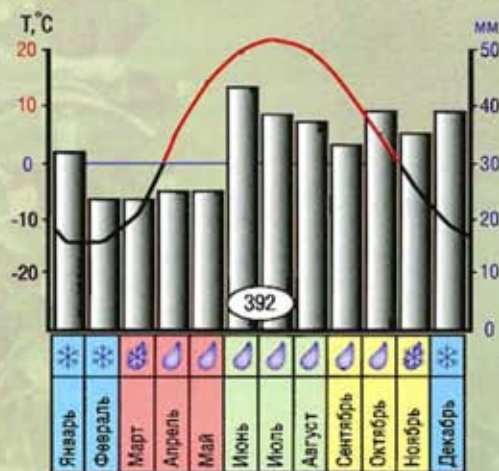
Климат Новосергиевского района характеризуется ярко выраженной континентальностью – жарким летом (средняя температура июля $+21,5^{\circ}\text{C}$), холодной зимой (средняя температура января -15°C) и незначительным количеством осадков (350–400 мм), большая часть которых приходится на летний период. Разность средних температур между летними и зимними в среднем по району достигает $36,5^{\circ}\text{C}$. Среднегодовые показатели температуры увеличиваются с севера на юг от $+3$ до $+4^{\circ}\text{C}$.

По термическим ресурсам вегетационного периода, выраженным суммами активных температур воздуха выше $+10^{\circ}\text{C}$, территория района почти полностью относится к очень теплой зоне (2600–2800 $^{\circ}\text{C}$) и только крайний юг – к жаркой (более 2800 $^{\circ}\text{C}$).

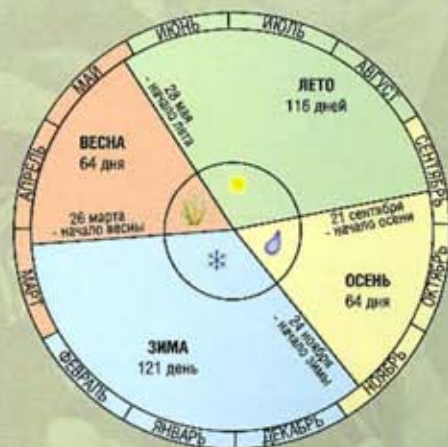
По условиям увлажнения вегетационного периода (гидротермический коэффициент Селянинова) территория относится к засушливой и очень засушливой зонам, коэффициент соответственно равен 0,6–0,8 и $<0,6$.

Средняя продолжительность безморозного периода в воздухе изменяется в направлении с севера на юг от 130 до 140 дней соответственно.

Устойчивый снежный покров образуется в последней декаде ноября, его средняя высота из наибольших декадных достигает 30–40 см. Средняя глубина промерзания почвы на конец февраля составляет от 100 до 120 см, местами до 140 см. Сход снежного покрова приходится на первую половину апреля.



Годовой ход температуры и осадков по данным метеостанции Новосергиевка



Схематический фенологический календарь Оренбургской области

ПОВЕРХНОСТНЫЕ ВОДЫ

Территория района характеризуется довольно значительной плотностью речной и балочной сети.

Поверхностные воды района образуют речные системы бассейнов рек Урал и Волга.

К бассейну Урала относятся реки Кинделя (исток восточнее села Рыбкино) и Иртек (исток вблизи поселка Старая Белогорка) с притоками.

К бассейну Волги относятся – Самара, Большой и Малый Уран, Ток (по реке проходит северная граница района с Красногвардейским районом), Бузулук (исток западнее села Старая Белогорка) с притоками.

Формирование поверхностного стока рек находится в тесной зависимости от климата, рельефа и геологического строения. Большую часть воды реки района получают за счет атмосферных осадков и лишь незначительную – за счет дренирования подземных вод. Существенную роль в формировании поверхностного стока играет также характер и состояние почвенно-растительного покрова, в особенности – распаханность водосборной площади.

Реки имеют неравномерный сезонный сток. В весенний паводок (апрель-май) реки сбрасывают 70-80% вод. На летний период (июнь-сентябрь) приходится 8-12%, а на осень и зиму (октябрь-март) – по 4-8% от общего объема годового стока.

Годовой модуль речного стока составляет около 2,5 л/с с км². Наибольший среднееголетний расход среди рек района приходится на Самару ниже по течению от райцентра Новосергиевка, на границе с Сорочинским районом.

Неотъемлемой частью водных ресурсов района являются искусственные водоемы. К наиболее крупным, с полным объемом от 1,0 до 1,8 млн.м³, относятся:

- на реке Ольшанка (юго-восточнее с. Черепаново);
- на реке Кинделя (в 1,5 км от с. Рыбкино);
- на реке Камышовка (в 3 км юго-западнее с. Судьбодаровка);
- на реке Большой Уран (на окраине пос. Среднеуранский).



Река Большой Уран



Пруд у с. Красная поляна



Плывающее озеро в долине Кувай



Река Кувай



Вид на долину реки Самары выше райцентра

ПОЧВЕННЫЙ ПОКРОВ

Основной почвенный фонд района образуют *черноземы обыкновенные* средне- и маломощные, карбонатные, с пониженным горизонтом вскипания, солонцеватые, в различной степени эродированные и *южные* средне- и маломощные, карбонатные, солонцеватые. Механический состав отличается разнообразием, с преобладанием легкого гранулометрического состава в долине реки Самара и тяжелого глистого – в стороны водораздельных пространств.

В комплексе с основными подтипами черноземов встречаются *солонцы*, особенно в подзоне южных черноземов. По поймам рек распространены *аллювиальные* и *лугово-черноземные почвы*.

Распаханность территории составляет 57,5%, а доля пастбищ и сенокосов – около 35%. Кадастровая стоимость земель сельскохозяйственного назначения в среднем по району составляет 9521 рубль за гектар.



Растущий овраг на правом берегу Самары

УСЛОВНЫЕ ОБОЗНАЧЕНИЯ:

ТИПЫ И ПОДТИПЫ ПОЧВ

- 1 – ЧЕРНОЗЕМЫ ОБЫКНОВЕННЫЕ
- 2 – ЧЕРНОЗЕМЫ ОБЫКНОВЕННЫЕ КАРБОНАТНЫЕ
- 3 – ЧЕРНОЗЕМЫ ОБЫКНОВЕННЫЕ ОСТАТОЧНО-ЛУГОВАТЫЕ
- 4 – ЧЕРНОЗЕМЫ ЮЖНЫЕ
- 5 – ЧЕРНОЗЕМЫ ЮЖНЫЕ КАРБОНАТНЫЕ
- 6 – ЧЕРНОЗЕМЫ ЮЖНЫЕ ОСТАТОЧНО-ЛУГОВАТЫЕ
- 7 – КОМПЛЕКСЫ ЧЕРНОЗЕМОВ ОБЫКНОВЕННЫХ СОЛОНЦЕВАТЫХ И СОЛОНЦОВ
- 8 – КОМПЛЕКСЫ ЧЕРНОЗЕМОВ ЮЖНЫХ СОЛОНЦЕВАТЫХ И СОЛОНЦОВ
- 9 – ЛУГОВО-ЧЕРНОЗЕМНЫЕ ПОЧВЫ
- 10 – АЛЛЮВИАЛЬНЫЕ ПОЧВЫ
- 11 – СОЛОНЦЫ

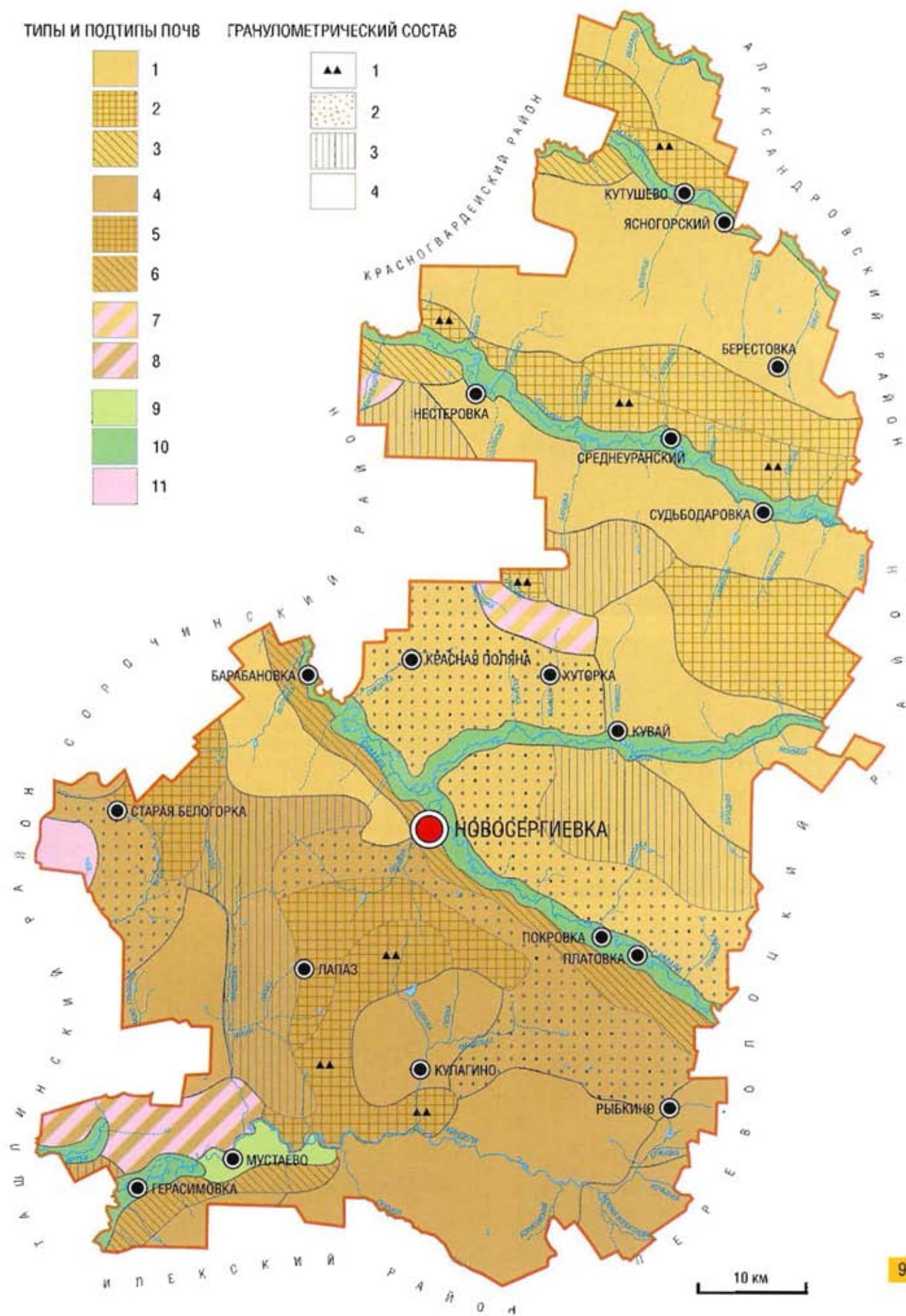
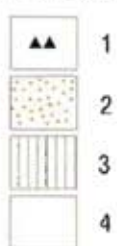
ГРАНУЛОМЕТРИЧЕСКИЙ СОСТАВ

- 1 – КАМЕНИСТЫЕ
- 2 – ПЕСЧАНЫЕ И СУПЕСЧАНЫЕ
- 3 – ЛЕГКО- И СРЕДНЕСУГЛИНИСТЫЕ
- 4 – ГЛИНИСТЫЕ

КАРТА-СХЕМА ПОЧВЕННОГО ПОКРОВА

ТИПЫ И ПОДТИПЫ ПОЧВ

ГРАНУЛОМЕТРИЧЕСКИЙ СОСТАВ



РАСТИТЕЛЬНОСТЬ

Район расположен в степной зоне, в полосе разнотравно-типчачово-ковыльных степей. Древесная растительность приурочена к понижениям – оврагам, балкам, речным долинам. Посклонам возвышенностей распространены сырцово-нагорные и байрачные дубравы, с примесью березы бородавчатой, тополя дрожащего, вяза гладкого, липы мелколистной, по ручьям встречается ольха.

Плакорные степные пространства в настоящее время большей частью заняты пахотными угодьями под сельскохозяйственные культуры. Естественная растительность сохранилась по склонам холмов и увалов, на участках, прилегающих к неудобьям – оврагам, балкам. В ее составе преобладают ковыль Лессинга, типчак, ковыль-волосатик (тырса), для неполноразвитых почв склонов с выходами красноцветных отложений характерны шалфей поникающий, копеечник крупноцветковый, василек Маршалла, оснома простейшая и др.

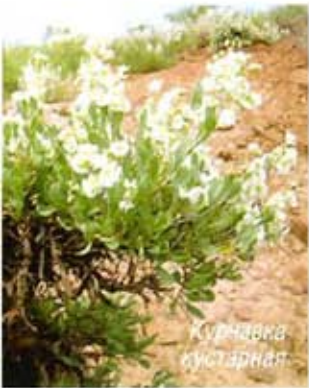
По вершинам холмов, увалов, на крутых южных склонах распространены каменистые степи, для которых характерен изреженный растительный покров и присутствие петрофитно-степных видов.

В условиях повышенного увлажнения – по днищам балок и оврагов, в поймах рек – формируются преимущественно разнотравно-пырейные луга, с присутствием влаголюбивых злаков (костер безостый, мятлик узколистный). Среди разнотравья преобладают – зопник клубненосный, девясил британский, подмаренник настоящий, тысячелистник обыкновенный, чабрец Маршалла, шалфей степной, цикорий обыкновенный, подорожник средний и др. В понижениях пойм произрастает разнотравно-осоковая растительность.

Растительность солонцов представлена галофитными сообществами с присутствием грудниц шерстистой и татарской, бесхильницы расставленной, кермека Гмелина, полыни белой и др.

На меловых обнажениях произрастают кальцефиты, занесенные в Красные книги растений РФ и Оренбургской области: пупавка Корнух-Троцкого, копеечники Разумовского и курпноцветковый, льнянка слабая.

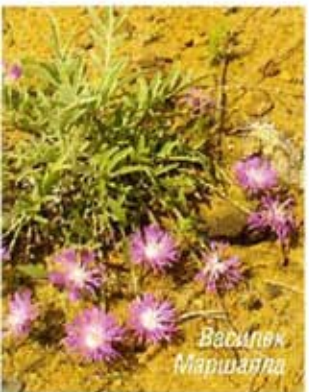
Старобелогорские меловые холмы



Курпноцветковая кустарниковая



Шалфей поникающий



Василек Маршалла



Терн колючий





Калужница болотная



Прострел раскрытый



Адонис весенний



Тюльпан Шренка



Зверина дауринская

гора Чернышева – сыртовый увал на правом берегу Самары



ЖИВОТНЫЙ МИР

Распространение, численность и видовое разнообразие животных Новосергиевского района тесно связаны со структурой ландшафтных угодий, необходимых для их существования. Заселение и сельскохозяйственное освоение края в XVIII–XX веках сопровождались коренными изменениями среды обитания животных, но, тем не менее, современный животный мир района сохранил черты, характерные для фаунистического комплекса степной и лесостепной зон.

Рыбы. В реках и озерах распространены следующие представители ихтиофауны: щука, окунь, линь, карась золотой и серебрястый, густера, плотва, елец, язь, голавль, красноперка, ерш и др.

Амфибии. С озерами, прудами и речными плесами со стоячей водой связаны местообитания озерной и прудовой лягушки. На сырых и болотистых лугах, в лесах с выходами грунтовых вод обычна остромордая лягушка. Жабы серая и зеленая обычны в лесах, садах, на огородах и лугах.

Рептилии. В водоемах в бассейне реки Самара, а также по ручьям и степным рекам с озеровидными плесами встречается болотная черепаха. Также с речными ландшафтами, пойменными озерами, прудами связана жизнь обыкновенного ужа.

На степных пространствах и пастбищах, сенокосах встречается степная гадюка, прыткая ящерица.

Птицы. До распашки территория района была густо населена такими крупными птицами, как дрофа, стрепет, журавль-красавка, серая куропатка. В настоящее время данные виды встречаются значительно реже. Для степных пространств характерны дневные хищники: степной орел, могильник, курганник, а также мелкие соколы: кобчик, обыкновенная и степная пустельга. Вблизи степных водоемов обычны лунь степной, луговой и камышовый.



Журавль-красавка



Тетерев-самка



Варакушка



Большой кроншнеп



Дрофа



Стрепет



Лунь



Щурки золотистые

Среди мелких воробьиных, обитающих в степи, наиболее многочислен жаворонок полевой, а также желтая трясогузка.

На водоемах, реках и вблизи них встречаются кряква, некоторые виды куликов, серая цапля, большой кроншнеп, речная крачка, озерная и серебристая чайки.

По берегам рек и на стенках оврагов селятся золотистая щурка, береговая ласточка, а также деревенская ласточка, чаще встречаемая в населенных пунктах.

В лесах обитают тетерев, рябчик.

В населенных пунктах многочисленны: голубь сизый, серая ворона, галка, домовый воробей, большая синица, скворец.

Млекопитающие. Наиболее многочислен отряд грызунов, повсеместно встречаются – суслик рыжеватый, хомяк обыкновенный, обыкновенная и рыжая полевки, степная пеструшка, обыкновенная слепушонка.

Самым обычным видом в лугово-степных и сельскохозяйственных угодьях является полевая мышь, а в лесах – мышь-малютка, лесная мышь, желтогорлая мышь.

Характерным обитателем каменистых степей и зарослей степных кустарников является степная пищуха.

По облесенным рекам и ручьям широко распространен обыкновенный бобр, встречается ондатра. Вблизи водоемов повсеместно обитает водяная полевка (водяная крыса).

Основным местом распространения колоний степного сурка является северо-восток района.

На территории района располагаются следующие охотхозяйства: Мустаевское Оренбургского областного общества охотников и рыболовов, ООО «Родные просторы» и земли государственного охотничьего резервного фонда. К охотничье-промысловым видам района относятся лось, кабан, косуля, заяц-русак, лисица, хорь степной, корсак, лесная куница, горноста, барсук, сурок, бобр, серая куропатка, перепел, тетерев и др.



Сурик



Косуля



Заяц



Кабан



Обыкновенный барсук



Болотная черепаха



Обыкновенный уж



Степная гадюка



Лисица



ПРИРОДНОЕ НАСЛЕДИЕ

Памятники природы занимают 3382 га, или 0,75% от площади района. 70% из них – территория особо ценного лесного массива *Платовская лесная дача* (2360 га), в составе которой выделяются песокультурные насаждения 1882-1900 годов.



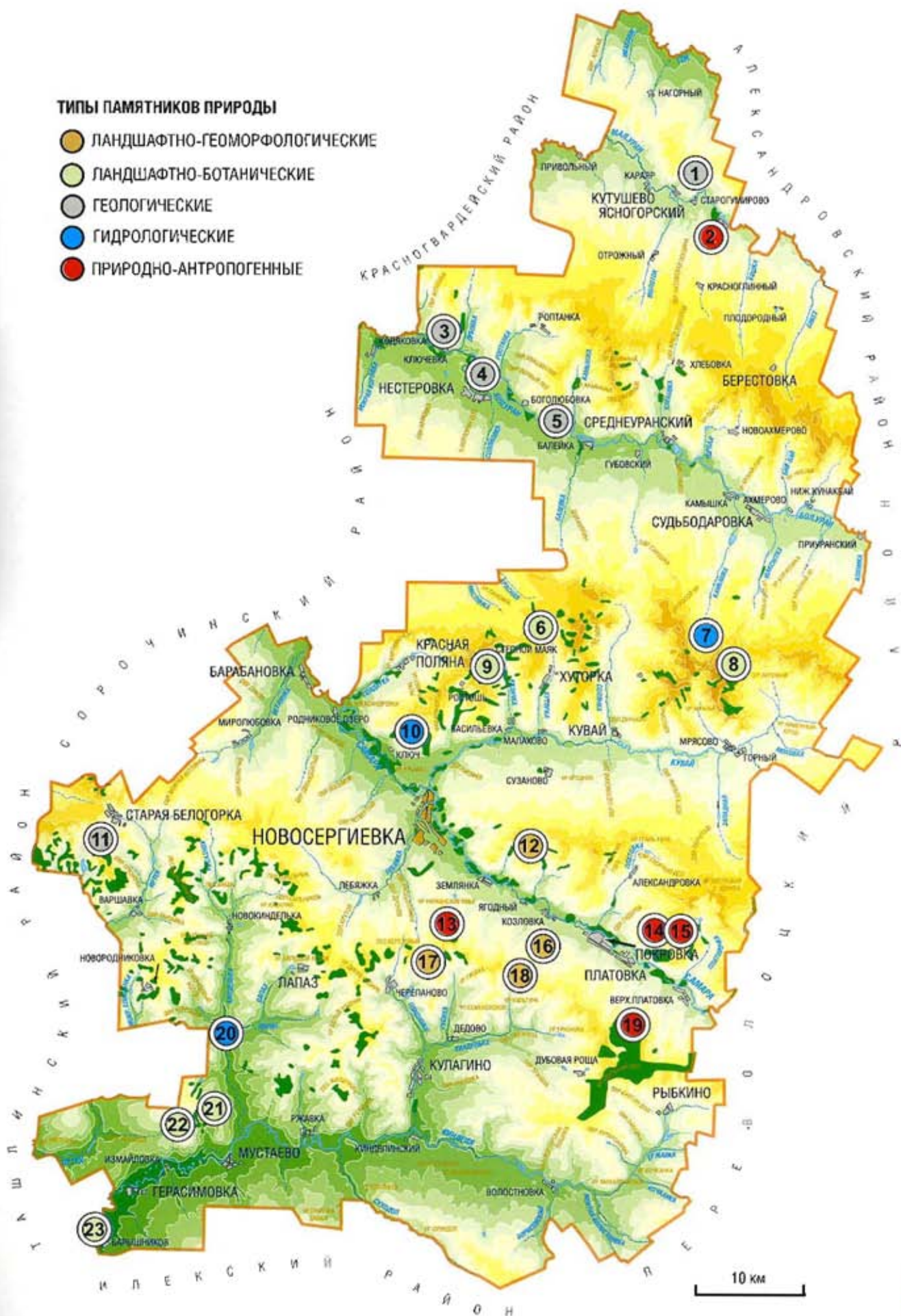
УСЛОВНЫЕ ОБОЗНАЧЕНИЯ:

ПАМЯТНИКИ ПРИРОДЫ

1. СТАРОГУМИРОВСКИЕ КРАСНЫЕ КАМНИ
2. ЛЕСОПАРК В ЯСНОГОРСКОМ
3. КЛЮЧЕВСКИЕ КРАСНЫЕ КАМНИ
4. РОПТАНСКАЯ КРАСНАЯ КРУЧА
5. НИЖНЕБАЛЕЙКИНСКИЙ ЯР
6. УРОЧИЩЕ «НОВЫЙ КОЛОК»
7. РАСТУЩИЙ РОДНИКОВЫЙ ОВРАГ ВЕРХНЯЯ КАМЫШКА
8. МРЯСОВСКИЙ ЛИПОВЫЙ ЛЕС
9. УРОЧИЩЕ «СТЕПНОЙ МАЯК»
10. УРОЧИЩЕ АТАМАНОВСКИЙ РОДНИК
11. СТАРОБЕЛОГОРСКИЕ МЕЛОВЫЕ ХОЛМЫ И ДУБРАВА «КОРШ-УРМАН»
12. ГОРА ЧЕРНЫШЕВА (ЧЕРНАЯ)
13. СТАРЫЙ ЧЕРЕПАНОВСКИЙ КАРЬЕР И УРОЧИЩЕ ДУБОВОЕ
14. ПОКРОВСКИЕ СВЯТЫЕ ПЕЩЕРЫ
15. УРОЧИЩЕ «ПОКРОВСКИЕ СОСНЫ»
16. ОВРАГ ПОГРОМНЫЙ
17. ГОРА БЕРКУТИНАЯ
18. ГОРА ХЛЕБНАЯ
19. ПЛАТОВСКАЯ ЛЕСНАЯ ДАЧА
20. ОЗЕРО В ПОЙМЕ Р. КИНДЕЛЬКА
21. ГОРА АЛТЫНКА И РОДНИКОВАЯ ПАДЬ
22. ОВРАГ ДУБОВЫЙ
23. БАРЫШНИКОВ ЛЕС

ТИПЫ ПАМЯТНИКОВ ПРИРОДЫ

- ЛАНДШАФТНО-ГЕОМОРФОЛОГИЧЕСКИЕ
- ЛАНДШАФТНО-БОТАНИЧЕСКИЕ
- ГЕОЛОГИЧЕСКИЕ
- ГИДРОЛОГИЧЕСКИЕ
- ПРИРОДНО-АНТРОПОГЕННЫЕ





Верхнепермскими породами также сложены три геологических памятника по реке Большой Уран. *Нижнебалеякинский Красный яр* расположен в 2,5 км к северо-западу от села Балеяка и представляет собой выходы аманакской свиты татарского яруса перми. В разрезе мощностью до 30 м преобладают красноцветные аргиллиты, глины, алевролиты и тонкозернистые песчаники, на фоне которых наблюдаются тонкие линзы и пятна зеленовато-светло-серых глин. Весь яр через каждые 3–5 м рассечен рывтинами-промоинами, иллюстрирующими эрозионную работу временных водотоков.

Роптанская Красная Круча на правом берегу Большого Урана, протяженностью 300 м, расположена ниже впадения ручья Роптанки у села Нестеровка. Яр демонстрирует не только хорошо обнаженную 40-метровую толщу нижнетатарских отложений, но и образует уникальное в ландшафтном отношении урочище, сформировавшееся на приречном склоне. Круча расчленена циркообразным логом, заросшим разнообразными степными кустарниками – спирея городчатая, кизильник черноплодный, шиповник

Северная часть района между реками Ток и Большой Уран – самая безлесная, целиком расположена на денудационной равнине, сложенной верхнепермскими аргиллитами, алевролитами и песчаниками. Эти породы при разрушении дают тяжелосуглинистый и глинистый почвенный субстрат, неблагоприятный для лесной растительности. Один из значительных геологических разрезов верхнепермских красноцветных отложений образуют *Верхнегумиловские (Старогумиловские) Красные обрывы* на правом берегу реки Малый Уран, в 0,5 км к юго-востоку от села Кутушево. Они представляют собой высокий (до 60 м) крутой склон долины реки, сложенный песчаниками и размытый рвами, оврагами и расчлененный в верхней части на отдельные бастионы.



Река Кувай



коричный, вишня стелная, крушина слабительная, карагана, раkitник русский, бобовник и другие. В растительности степных склонов преобладают ковыль Лессинга и костер безостый, а для неполноразвитых почв склонов с выходами красноцветных отложений характерны растения каменистых мест обитания: шалфей поникающий, копеечник крупноцветковый, василек Маршалла, оносма простейшая и другие. По днищу балки и вдоль берега отмечаются растения влажных мест обитания: стальник средний, подмаренник цепкий и северный, котовник венгерский, морковник Бессера, дрема белая.



Красноцветные скалы у с. Ключевка



Выходы красноцветов на правом берегу Большого Урана

К северу-западу от села Ключевка на правом берегу долины Большого Урана высится красивый архитектурный природный ансамбль, сложенный верхнепермскими песчаниками. *Ключевские Красные Камни* высотой до 6 метров имеют типичную для татарских отложений красновато-коричневую окраску. В песчаниках встречаются окаменевшая древесина, известковистые конкреции и прослои конгломератов. Для останцов характерны оригинальные формы выветривания песчаников в виде полушаров и углублений, на стенках песчаниковых останцов много ниш и ячеек выдувания-вымывания. Часто последние группируются в сплошные строчки, образуя ажурные узоры, напоминающие резьбу по дереву.

С водоносными отложениями татарского яруса верхней перми связан *растущий родниковый овраг Верхняя Камышка*, расположенный в 5 км к северу-востоку от села Репного. Он пересекает пологий северный склон междуречья Большого Урана и Кувая и своим верховьем вскрывает пласты красноцветных песчаников. В местах их вскрытия бьют исключительно мощные нисходящие родники,

образуя небольшие водопады. По мере углубления русла родники перемещаются вверх по склону, формируя глубокий свежий овраг и демонстрируя редкий и наглядный пример попятной родниковой эрозии. За последние тридцать лет основной родник переместился вверх по оврагу более чем на 1500 м. Урочище является редким и наглядным примером попятной родниковой эрозии.



Ландшафт центральной части района от водораздела Большого Урана и Кувая до реки Самары образован отложениями красноцветных песчаников и аргиллитов нижнего триаса. На этом фоне сохранились останцы, сложенные железистыми конгломератами палеогена, а также целые «поля» с развалами глыб дырчатых кварцитов. В совокупности эти породы формируют более грубообломочный и более легкий гранулометрический состав почвообразующих пород, что сказалось в повышенной лесистости (по сравнению с северной частью района) холмов и увалов на междуречье Кувая и Большого Урана, Кувая и Самары.

Сами холмы сложены красноцветными песчаниками и аргиллитами нижнего триаса, высыпки которых наблюдаются на наиболее крутых склонах.

Урочище Степной Маяк (в прошлом здесь находилась усадьба «Царский Дар») с середины XIX века использовалось местным помещиком и хозяином кумысолечебницы для выпаса лошадей, благодаря этому урочище практически сохранилось в первоначальном виде. Байрачные урочища состоят из дуба, осины с подлеском из малины обыкновенной, вишни степной, рябины обыкновенной. На вершинах холмов сохранились

Сыртовые холмы у с. Степной Маяк



Самое приметное место в ландшафте этой части района занимает *урочище Степной Маяк (гора Царский Дар с отметкой 334,4 м)*. Располагается на западной окраине с. Степной Маяк и является наиболее значительной возвышенностью Новосергиевского района.

Оно состоит из крутосклонных холмов и разделяющих их степных, кустарниковых и облесенных балок. Вершины холмов усеяны развалами крупных глыб дырчатых кварцитов и кварцитоконгломератов, представляющих «спроектированные» остатки отложений эоцена.

фрагменты каменной типчаково-ковыльной степи. Для степного травостоя характерны ковыль Лессинга, типчак, грудница шерстистая; разнотравье слагают полынь австрийская, зопник клубненосный, шалфей степной, тимьян Маршалла, остролодочник волосистый, прострел раскрытый, оносма простейшая, колокольчик сибирский, эфедра двуколосковая.

Природная и историко-культурная ценность этого урочища и значительная площадь свидетельствуют о необходимости организации здесь природного заказника.



Вершина горы Черной

Со стороны железной дороги и автотрассы Оренбург – Самара, в 4 км северо-восточнее села Землянка хорошо заметен высокий плосковершинный холм, возвышающийся на правобережье реки Самары – *гора Черная* с отметкой 319 м, имеющая превышение над урезом Самары на 190 м. Ее платообразная вершина сложена палеогеновыми темно-бурыми железистыми конгломератами, которые в силу своей высокой прочности сохранили от размыва эту местность в виде останцовой горы. Под пластом конгломерата залегают пески и галечники. В глыбах конгломератов хорошо сохранились отпечатки ископаемых деревьев. На западных и восточных склонах горы отмечаются осиновые и березовые лески, а к востоку от нее находится *урочище Самолет* – байрачный дубово-березово-вязово-осиновый колок. На правобережье реки Самары

против села Землянки у подножья *горы Чернышева*, сохранились развалины одноименного хутора и остатки яблоневого сада, некогда принадлежавшего помещику Чернышеву. О горе местные жители рассказывают множество легенд и историй, связанных с пугачевскими временами, когда здесь скрывались разбойники, грабившие караваны, идущие по самарскому тракту, а также с временами гражданской и Отечественной войн.

Жителям района хорошо известен как живописное место отдыха *Атамановский родник* в 4,5 км к северу от Новосергиевки, бьющий в вершине залесенного оврага. Вода поступает из песчаных отложений нижнего триаса – водоносного комплекса, наиболее характерного для правобережья Самары. Окружающий Атамановский лес и остепненные опушки в отвершках оврагов имеют большую рекреационно-эстетическую ценность.



Овраг на горе Чернышева



На юго-западе района на окраине села Старая Белогорка находится самый северный в Оренбуржье островок меловых ландшафтов – *Старобелогорские меловые холмы* с эталонной *сыртова-нагорной дубравой Корш-Урман*, окружающей меловые холмы.

Один из истоков реки Иртек (лог глубиной до 40 метров) пересекает меловой массив (отложения верхнего мела), в результате чего на левом склоне лога образовалась серия из меловых холмов, а на правом – одиночный двуглавый. Карьерами вскрыты толщи писчего мела, на склонах и у их подножий встречается ископаемая фауна (белемниты, морские ежи, грифеи) и конкреции-желваки железисто-кремнистого состава (палеогеновые новообразования в толще мела)

На меловом субстрате произрастают характерные растения – кальцефиты, занесенные в Красные книги растений России и Оренбургской области: пупавка Корнух-Троцкого, копеечник Разумовского, копеечник крупноцветковый, а также реликт – льнянка слабая.

Геологическое строение придолинных равнин на левобережье Самары хорошо иллюстрирует *овраг Пограмный*, вершина которого находится в 3,5 км к юго-западу от села Покровка. В обрывах правого берега оврага последовательно вскрываются две характерные для этого района толщи. В верхней части – это отложения нижнего триаса – бордовые и красно-коричневые пески, песчаники и аргиллиты с прослоями зеленовато-серых глин. Ниже овраг вскрывает сыртовую толщу – континентальные отложения апшеронского яруса неогена.

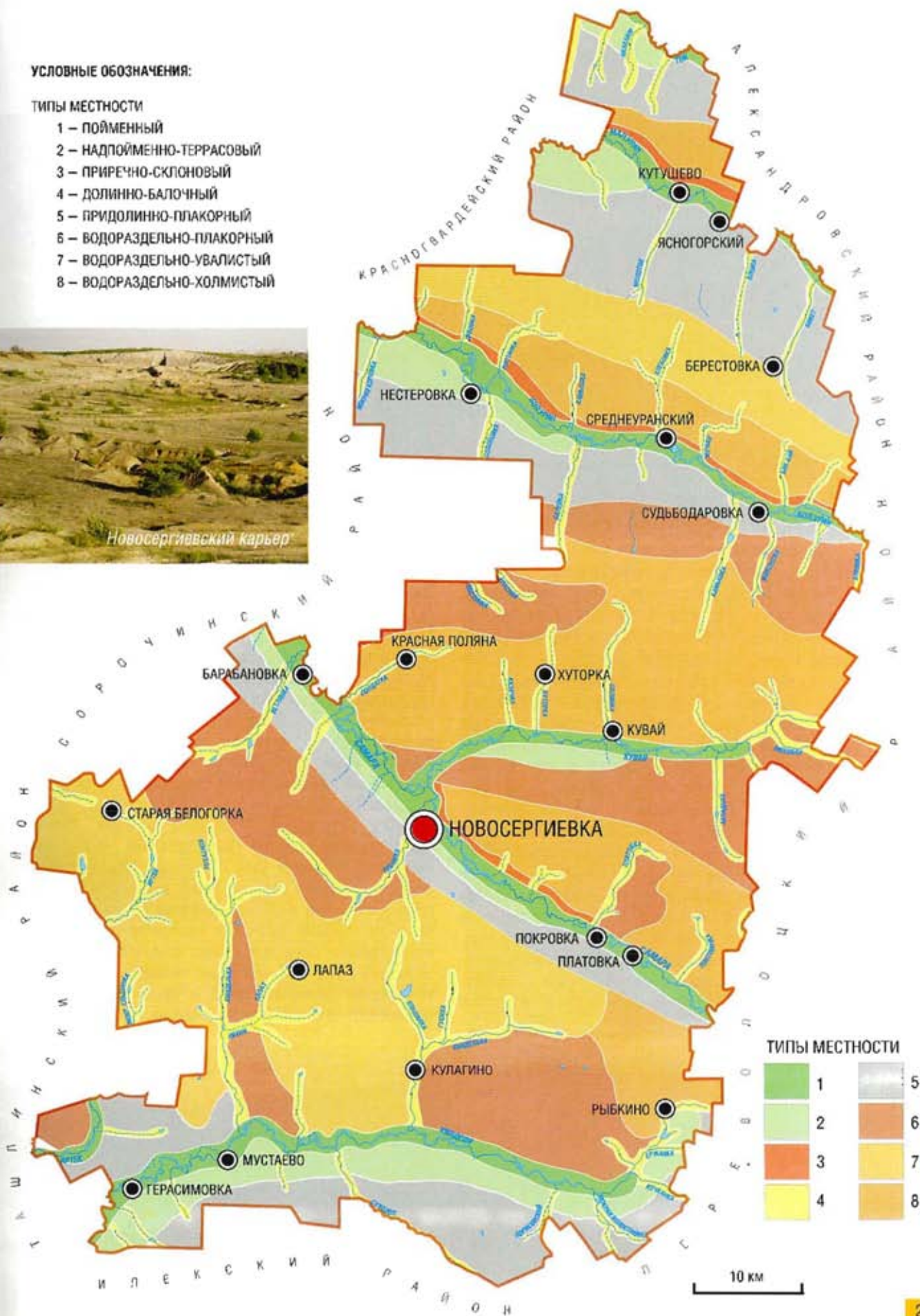
Старобелогорский меловой карьер



УСЛОВНЫЕ ОБОЗНАЧЕНИЯ:

ТИПЫ МЕСТНОСТИ

- 1 – пойменный
- 2 – надпойменно-террасовый
- 3 – приречно-склоновый
- 4 – долинно-балочный
- 5 – придолинно-плакорный
- 6 – водораздельно-плакорный
- 7 – водораздельно-увалистый
- 8 – водораздельно-холмистый



ТИПЫ МЕСТНОСТИ

1	5
2	6
3	7
4	8



На опушке Мрясовского леса

О геологическом строении Самаро-Уральского междуречья дают представление разрезы, вскрытые в 6 км северо-восточнее села Черепанова, заложенном в 80-х годах XIX в. при строительстве Самаро-Ташкентской железной дороги. В обрывах старых разработок обнажаются отложения средней юры – кремнисто-кварцевые галечники, кварцевые пески и зеленовато-светло-серые каолиновые глины. Старые разработки, представляющие собой лабиринт из бугров и ям, заселены древесно-кустарниковой растительностью. К юго-востоку от старого разрабатывается новый карьер.

Галечниками и песками средней юры сложены сырцово-водораздельные колково-степные урочища на междуречье Самары и Киндельки – *горы Хлебная* с отметкой 256,9 м в 6 км к юго-западу от села Покровка, *Беркутиная* в 4 км северо-восточнее от села Черепанова и *Алтынка* на правом берегу Киндели в 3,5 км к северо-востоку села Мустаева. Для них характерны эталонные участки типчакowo-ковыльных и разнотравно-ковыльных степей, заросли степных кустарников и дубово-березовые колки.

Разнообразие лесных урочищ района отражено в группе эталонных лесных памятников природы. Уникальный массив *Мрясовский Лес* площадью 111 га расположен на сырцово-увалистом междуречье Большого Урана и Кувая близ высшей отметки района 338,4 м, расположенной на плато в 6 км к северу от села Мрясова. Лесистые склоны этого плато расчленены глубокими и крутыми логами, придающими ландшафту «горный» облик. В древостое преобладает липа мелколистная с примесью березы бородавчатой. Кустарниковый ярус образует боярышник кроваво-красный, шиповник коричный, бересклет бородавчатый. В травостое доминирует сныть обыкновенная, среди богатого разнотравья – ландыш майский, купена лекарственная, вороний глаз, нивяник обыкновенный, чина луговая и чина Литвинова, зорька, клевер средний, клубника зеленая, лилия кудреватая. В лесу оборудованы три родника. Наиболее крупный из них обложен глыбами дырчатых кварцитов и стекает в искусственный бочаг, а еще ниже находится старинный заросший пруд. В относительно безводном сырцовом междуречье Большого Урана и Кувая эти водоемы привлекают на водопой лосей и косуль.

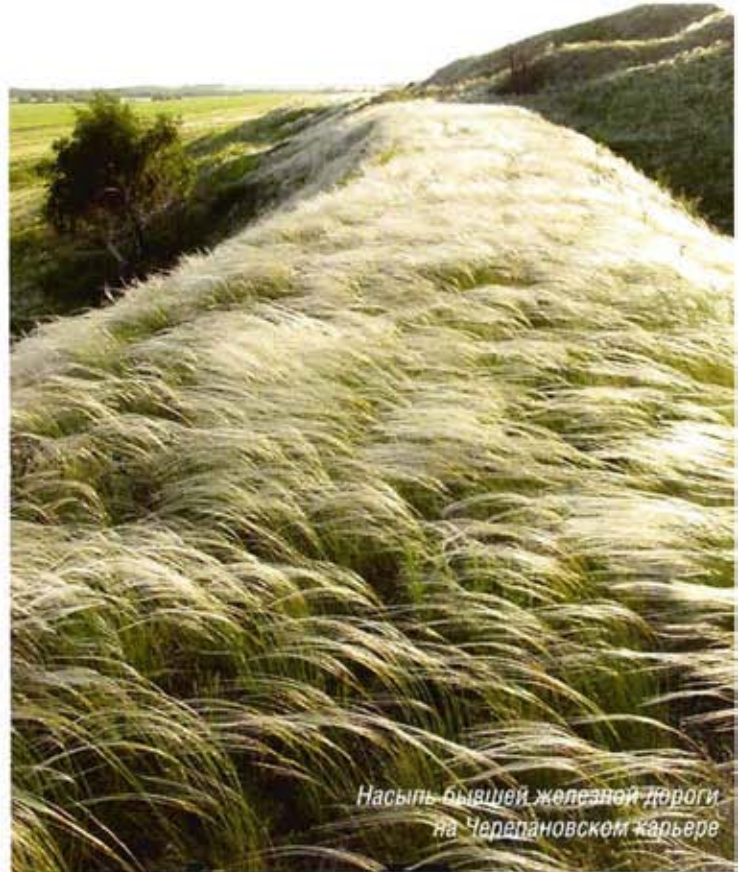




Другой тип лесных колков представляет урочище *Новый Колок (Майский Лес)*, расположенное в 4 км к северу от села Хуторка. Это березово-осиновый лес с примесью дуба и липы, занимающий впадину на слабодренированном междуречье. На западной опушке леса оборудован родник. Урочище издавна используется как место отдыха, сбора ягод, грибов и заготовки лекарственных растений, для организации массовых гуляний.

Эталонным участком пойменных лесов является *Барышников Лес* – урема реки Киндели у хутора Барышникова площадью 66 га. Образован дубом черешчатым, тополем черным и белым, ольхой черной, вязом шершавым, ивой белой, черемухой обыкновенной. В подлеске и кустарниковом ярусе обычны терн колючий, крушина слабительная, калина.

В верховьях одного из левых притоков Иртека в 4 км к северу от села Измайловка находится урочище *Овраг Дубовый*. Это хорошо сохранившаяся байрачная дубрава, одевающая склоны и днище глубокого V-образного оврага. Опушки леса вблизи верхней бровки оврага заняты разнотравно-злаковыми лугами.



Насыпь бывшей железной дороги на Черепановском карьере



Ковыльная степь с шалфеем поникающим





Река Кинделя у с. Волостновка

Плес реки Киндели у с. Герасимовка



Лесные урочища района дополняют уникальные лесосекторные насаждения. Это *лесопарк в Ясногорском*, заложенный в конце XIX века (посадки тополя, ясеня, клена, дуба, сосны), и *урочище Покровские сосны* на песках по правобережному склону долины реки Самары (насаждения сосны обыкновенной, созданные в 50-е годы XX века).

Но самым значительным памятником степного лесоразведения в районе и области является *Платовская дача (Удельный лес)*. Урочище занимает междуречье Киндели и Самары между станцией Платовка и селом Рыбкино и имеет площадь 2360 га, в 5 км к юго-западу от с. Платовка.

Массив заложен в период с 1882 по 1900 год известным отечественным лесоводом Н.К. Генко, принимавшим участие в защитном лесоразведении вдоль железной дороги Самара – Оренбург. Основные древесные породы Платовской дачи – дуб черешчатый, клен остролистный, береза бородавчатая, сосна обыкновенная, ясень. В годы Великой Отечественной войны (1941-1945 гг.) большая часть леса была вырублена (в основном





Платовская лесная дача

дуб и ясень), но затем лесокультурные работы были продолжены. По своему значению для степного лесоводства Платовская дача уступает, пожалуй, только Велико-Анадольскому лесному массиву, созданному в середине XIX века на Украине.

В качестве водно-ландшафтного памятника природы выделяется *безымянное озеро в пойме реки Кинделька*, расположенное в 8 км южнее села Новокинделька на правом берегу основного русла речки, в 1 км ниже впадения ручья Ивкин. Озеро, длиной около 200 м, шириной 30-40 м, глубиной до 4 м, вытянуто вдоль основного русла реки к западу от него. Этот озерный плес привлекает внимание исключительно высокими пейзажными качествами, богатой водной и околоводной растительностью. Вода в озере чрезвычайно прозрачна и, в связи с родниковым питанием, очень холодная. В озере обитают щука, линь, язь, карась.

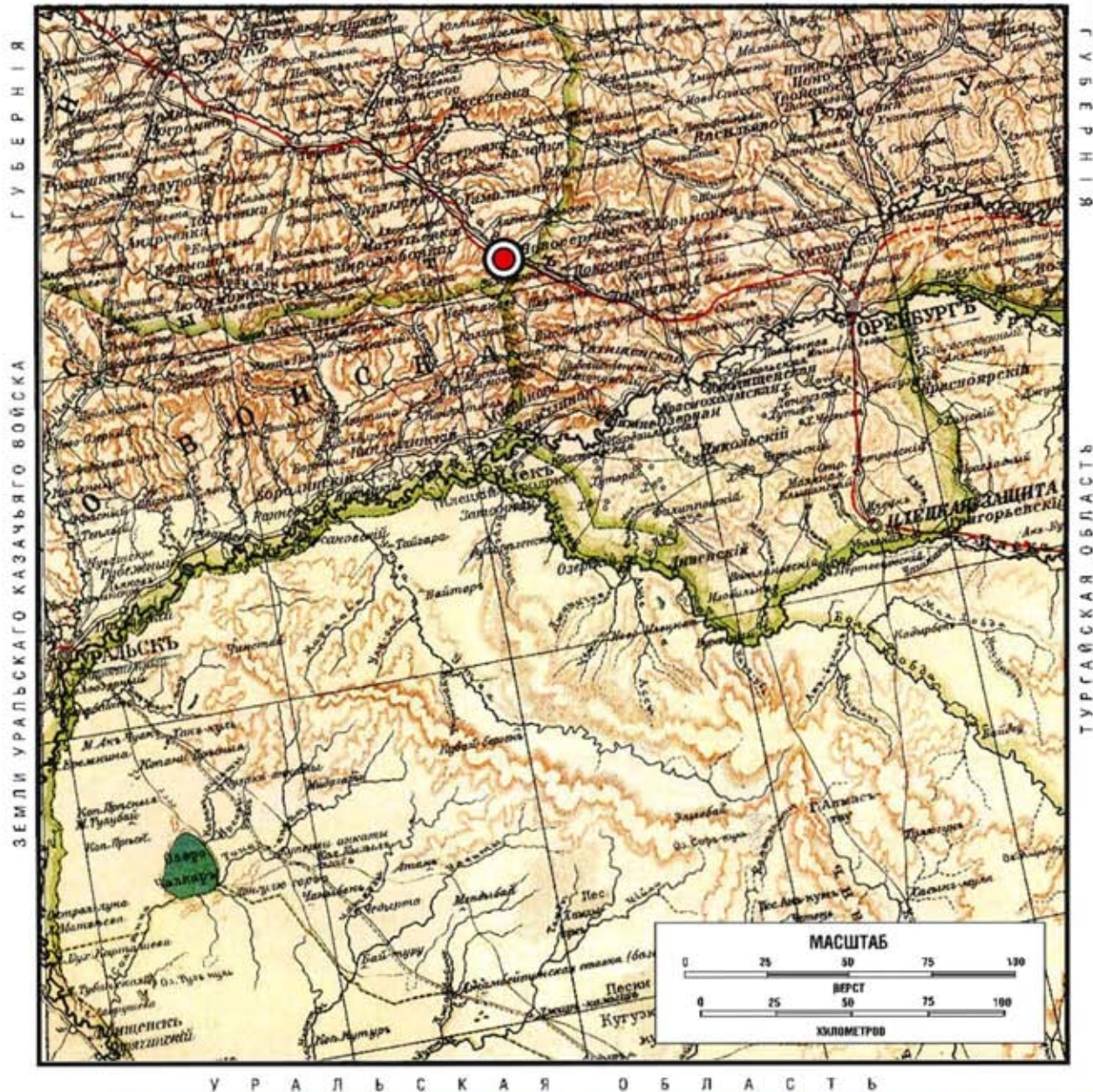
Образцом гидротехнического строительства является *Черепановский пруд* площадью 50 га. В настоящее время на его берегах создана районная зона отдыха.



Черепановский пруд



Новосергиевский район на карте Российской империи, 1900 год



АРХЕОЛОГИЧЕСКОЕ НАСЛЕДИЕ

История Новосергиевского района издавна привлекала внимание выдающихся российских ученых. Еще во второй половине XVIII столетия академик П.С. Паллас обратил внимание на множество курганов и, в частности, описал «каменную бабу», увиденную им на кургане в 15 километрах от Новосергиевки. Но первые археологические раскопки были проведены значительно позднее. В 60-е годы XX века экспедицией Института археологии Академии наук СССР и Оренбургского областного краеведческого музея под руководством К.Ф. Смирнова на юге Новосергиевского района (у села Герасимовка и хутора Барышников) исследованы курганы эпохи бронзы – раннего железного века.

В начале 80-х годов XX века экспедицией Оренбургского государственного педагогического института им. В.П. Чкалова исследовано несколько

курганов во II Герасимовском могильнике, где обнаружены уникальные комплексы древнейшей культуры начала бронзового века, относящиеся к концу IV – началу III тыс. до н.э., а также захоронения синташтинской культуры начала II тыс. до н.э. На левобережье Самары раскапывается селище срубной культуры позднего бронзового века (середина II тыс. до н.э.) у села Покровка, погибшее в пожаре междоусобных войн. В 1992 году Н.Л. Моргуновой и М.А. Турецким раскопан самый большой курган в могильнике у хутора Барышников высотой до 5 и диаметром до 50 м, содержащий захоронение древнейшей культуры раннего бронзового века. К настоящему времени в ходе археологических разведок в Новосергиевском районе выявлено свыше 60 разновременных памятников археологического наследия.

УСЛОВНЫЕ ОБОЗНАЧЕНИЯ:

- 1 — ПОГРЕБАЛЬНЫЕ ПАМЯТНИКИ (КУРГАНЫ И МОГИЛЬНИКИ)
- 2 — ПОСЕЛЕНЧЕСКИЕ ПАМЯТНИКИ
- 3 — ПЕТРОПАВЛОВСКОЕ СВЯТИЛИЩЕ





Около 12 тысяч лет назад на территории современного Новосергиевского района устанавливается борвальский климат, близкий к современному, но более холодный. Можно предполагать, что уже с этого времени территория района была заселена древними охотниками и рыбаками.

В IV–III тыс. до н.э., в эпоху раннего бронзового века, в степях Заволжья и Приуралья распространяется древняя курганная культура кочевых скотоводов, разводивших лошадей, крупный и мелкий рогатый скот и разрабатывавших месторождения медистых песчаников Южного Приуралья. Эта культура получила название древнейшей по способу захоронения покойных. Носители этой культуры хоронили окрашенные красной охрой останки соплеменников в скорченном положении на спине или на правом боку. В Новосергиевском районе захоронения древнейшей культуры обнаружены в курганах у хутора Барышников, а также в могильниках Герасимовка I и Герасимовка II на реке Кинделя. В 6 погребениях древнейшей культуры Барышниковского могильника найдены круглодонные глиняные сосуды ручной лепки, медные орудия: тесло с цапфами, топор-клевец, нож, долото. Особый интерес представляет погребение из кургана № 7 I Герасимовского могильника, содержащее деревянное колесо диаметром 50 см с хорошо



Половецкие «каменные бабы»
(IX–X вв., бывш. с. Петропавловка)





*Медные орудия III тыс. до н. э.
из Барышниковского могильника*



*Глиняные сосуды II тыс. до н. э.
I Герасимовского курганного могильника*

выточенной выступающей втулкой, рядом лежала деревянная чека, закреплявшая ось в ступице. Герасимовское колесо стало первой находкой подобного рода в Оренбуржье и подтвердило предположение об использовании носителями древнейшей культуры колесного транспорта. Во II Герасимовском могильнике в погребениях ямной культуры были найдены: круглодонный сосуд с куском охры, костяные рогатые булавки, медные обоймы, нож, шилья, подвеска из зуба лошади, пронизки из раковин и др.

Материальная культура населения переходного времени от среднего к позднему бронзовому веку представлена погребениями II Герасимовского могильника, относящимися к синташтинской культурной группе. Останки покойных захоронены скорченно на левом и правом боку, головами к востоку и северо-востоку. В погребениях обнаружены плоскодонные глиняные сосуды, украшенные геометрическим орнаментом, а также украшения из бронзы, кости и раковин.

К эпохе поздней бронзы (II тыс. до н.э.), когда на территории Новосергиевского района была распространена срубная археологическая культура, относится поселение, расположенное в 3 км к северо-западу от села Покровка. В ходе раскопок исследованы жилищные котлованы полуземлянок, очаги, хозяйственные ямы и выложенные камнем колодцы. Среди находок – фрагменты плоскодонных глиняных сосудов, орудия из бронзы, кости и камня, фрагменты каменных литейных форм, медная руда и шлаки. Около сотни подкурганых захоронений этого времени выявлено в ходе раскопок I Герасимовского могильника. Останки погребенных скорчены на левом боку головой к северо-востоку. В захоронениях обнаружено 115 сосудов баночной, острореберной и горшечной форм, украшенные меандрами, заштрихованными треугольниками, прочерченными линиями, а также золотые и бронзовые подвески, бронзовые браслеты и украшения.

Сначала I тыс. до н.э. территорию района заселяли ираноязычные кочевники раннего железного века – воинственные сарматы и их предки. Сарматские захоронения выявлены в Барышниковском курганном могильнике. Помимо оружия, изготовленного из бронзы и железа, обнаружены выразительные каменные жертвенники VI–V веков до н. э. Более поздние периоды истории района малоизучены. В Областном историко-краеведческом и районном музеях хранятся замечательные памятники искусства средневековых кочевников – половецкие «каменные бабы» IX–X веков из святилища возле бывшего села Петропавловка.



ИСТОРИЯ ЗАСЕЛЕНИЯ РАЙОНА В XVIII-XIX ВЕКАХ

Современные поселения возникли на территории района в первой половине XVIII века. В 1734 году под руководством обер-секретаря сената И.К. Кирилова организована экспедиция на юго-восточные границы Российской империи с целью их укрепления и расширения. В 1736 году он поручает поручику Бахметьеву заложить ряд крепостей по реке Самаре от города Самара до Оренбурга. В этот год были заложены крепости Борская, Бузулукская, Тоцкая, Сорочинская.

В 1738 году построена крепость «Тевкелев брод», названная в честь участника экспедиции полковника А.И. Тевкелева. В результате затопления крепости вешними водами, было решено перенести ее на более высокое современное место, и в дальнейшем крепость упоминается как Новосергиевская.

Первое упоминание о селе Новосергиевка отражено П.И. Рычковым в труде «Топография Оренбургской губернии»:

«Новосергиевская крепость, от Сорочинской в 40, а от Оренбурга в 136 верстах, застроена была в бытность при Оренбургской экспедиции тайного советника Татищева в прошлом 1738 году, от нынешнего места немного повыше, и названа по имени полковника Тевкелева – Тевкелев Брод, потому что тут в близости через реку Самару есть брод, или мелкое место, и статский советник Кирилов, следуя из Сакмарска к городу Самаре с командою, здесь через реку Самару перебрался. При генерал-лейтенанте князе В.А. Урусове перенесена она тут, где ныне есть, по той причине, что оное место было водопоемное. По определению ж действительного тайного советника и кавалера Неплюева переименована она Новосергиевской. Жительства в ней дворов с пятьдесят, церковь во имя Сергия Радонежского...»

КАРТА-СХЕМА НАСЕЛЕННЫХ ПУНКТОВ, СУЩЕСТВУЮЩИХ И ИСЧЕЗНУВШИХ

УСЛОВНЫЕ ЗНАКИ

● МАЛОРОССИЯ - ИСЧЕЗНУВШИЕ НАСЕЛЕННЫЕ ПУНКТЫ

1828 - ДАТА ОСНОВАНИЯ НАСЕЛЕННЫХ ПУНКТОВ



Храм в с. Уран





Православный храм в с. Рыбкино



Старая Белогорка



Экспозиция в районном историко-краеведческом музее

Кроме Новосергиевской крепости на Самарской дистанции был заложен Платовский редут (ниже села Нижняя Платовка), который на старинных картах называется то Платовским, то Полтавским редутом.

Данные первых путешественников о наличии остатков древних поселений, курганов, захоронений свидетельствуют, что территория нынешнего Новосергиевского района издавна была заселена башкирским народом. В 1557 году царь Иван Грозный закрепил за башкирами вотчинное право на землю на вечные времена, согласно их обычаям. За беспокойный характер и постоянные восстания и волнения в 1735-1740 годах башкиры были частично лишены этих прав. Царское правительство усиленно колонизировало земли, выделяя земельные участки помещикам, чиновникам и купцам, одновременно привлекая с низовьев Волги калмыков.

Летопись села Кутушево, хранящаяся в музее средней школы, собранная местными краеведами, утверждает, что село основано в 1739-1741 годах переселенцами из местечка Эрандик Бурьяновской волости Башкирии.

К селам с башкирской историей образования относится Старо-Гумирово, расположившееся на берегу реки Малый Уран, в которое входило три самостоятельных поселения: Гумирово, Кутушево, Караяр, – а также хутор Уткина и имение купца Шехобалова.

По берегам Большого Урана расположился второй башкирский анклав, центром которого стало село Ахмерово (по-башкирски Ахмар). Родословная первых поселенцев свидетельствует, что их предками были калмыки, которых приютили башкиры. Помимо калмыков в селе обосновались казанские татары. Позднее выходцы из села основали новое село Новоахмерово.

При образовании значительная часть сел заселялась представителями одной национальности. Со временем наступало смешение народов. На сегодняшний день сохранилось два села с компактным проживанием татар – Старая Белогорка и Новокинделька, основанные во

Вид на районный центр





Памятник погибшим в годы гражданской войны у с. Лапаз



Манеж и конюшня бывшего конезавода (п. Ясногорский)

второй половине XVIII века русскими переселенцами. Через несколько лет в село были переселены татары из Казанской губернии.

На реке Кинделя рядом расположены два русско-татарских населенных пункта – Мустаево и Измайловка, также основанные во второй половине XVIII века, но уже татарскими переселенцами. В начале XIX века села стали станицами Уральского казачьего войска, что сильно изменило соотношение народов, в результате в этих селах стали преобладать русские.

В конце XIX – начале XX веков началось организованное переселение украинцев из Приднепровья, Донбасса, Полтавской и Херсонской губерний, которых привлекали плодородие и богатство здешних земель. Организовываются села Хуторка, Судьбодаровка.

Основателями села Рыбкино в 1803 году являются переселенцы из Мордовии. В настоящее время мордовское население, переселившееся большей частью в более позднее время – в середине XIX века, проживает сравнительно компактно в районе и в других населенных пунктах.

Заселение территории района русскоязычным населением началось казаками с Яика (Урала) – села Мустаево, Ржавка, Черепаново и другие, а также туляками, орловцами, воронежцами, тамбовцами, пензяками.

К числу наиболее старинных крупных сел района относятся Кулагино и Покровка. Кулагино

было основано в 1782-1783 годах переселенцами из Сапожковской волости Рязанской губернии. Село Покровка было основано в начале XIX века переселенцами из Центральной России. В начале XX века Покровка была крупнейшим селом на современной территории района – центром волости, вблизи которого на горе Монаховой был построен монастырь со «святыми пещерами», ныне открытыми для паломников и туристов.

Примечательно было заселение Кодяковки и Малаховки, образованных в 1830-1839 годах. Русские крестьяне самовольно захватывали земли у калмыков, прибывших в эти места с низовьев Волги во второй половине XVIII века.

В 1842-1844 годах появились новые переселенцы – сибиряки из Троицкого уезда, занявшие пустующие места после исхода с данных мест калмыков. Ими основаны села Боголюбовка, Бaleyка, Нестеровка, Ключевка и Киселевка.

В первой половине XIX века вся территория нынешнего района была довольно плотно заселена. Новосергиевка относилась к Матвеевской волости Бузулукского уезда Самарской губернии, в 1867 году она входит в состав Барабановской волости.

Важным событием для развития территории стало открытие железной дороги Оренбург – Самара 15 ноября 1876 года.



Дорога в Старую Белогорку



Центр раздачи кумыса. Санаторий «Степной Маяк»

Новосергиевский район – центр кумысолечения. На протяжении многих веков степные народы Заволжья, Южного Урала и Казахстана употребляют в пищу уникальный продукт изготовленный из кобыльего молока – кумыс. О нем писали известный путешественник Марко Поло, исследователь оренбургских степей академик П.С. Паллас, английский врач, служивший в русской армии Джон Грив. Однако настоящее открытие кумыса для русской и европейской публики сделал Владимир Иванович Даль (1801-1872), служивший в Оренбургском крае в 1933-1842 годах. «Напиток этот, как пища и как врачебные свойства стоит того, чтобы с ним ближе познакомиться, – писал Даль, – а в этом деле только от нас русских можно требовать достоверные сведения, потому что кумыз известен... в исключительных азиатских пределах нашего Отечества». Даль впервые описал лечебные свойства кумыса. Это сообщение произвело на русскую публику большое впечатление. В оренбургские степи хлынул бо льшой поток людей, желающих поправить здоровье. Почти в каждом населенном пункте Самарской, Оренбургской и Уфимской губерний появились предприимчивые кумысоделы, зарабатывающие бо льшие деньги на стихийном наплыве больных.



Одним из таких предпринимателей стал самарский купец Порфирий Сергеевич Суховилов, который в конце XIX века приобрел около 2000 десятин земли в районе Красной Поляны. На первом этапе им был построен кирпичный завод, деревянный амбар, мельница, пекарня, прачечная, оранжерея для выращивания ранних овощей. На площади 4 десятины был заложен фруктовый сад, организована пасека на 100 пчелосемей, были построены конюшня и загон для скота, рыбоводные пруды. Все это хозяйство стало основой для будущего санатория. К лету 1903 года Суховиловым было построено 36 жилых домиков для больных. Каждое строение состояло из 2-3 отдельных комнат с печами, изолированными умывальниками и веранды. Санаторий был рассчитан на 250-275 больных, первые из которых приехали на лечение в конце июня 1903 года.



Старинное здание библиотеки. Санаторий «Степной Маяк»





Санаторий «Красная поляна»



Санаторий «Красная поляна»

В настоящее время сезонный противотуберкулезный санаторий «Красная поляна» Министерства здравоохранения и социального развития Оренбургской области климато-кумысолечебный, рассчитан на 250 коек.

В 2009 году санаторий работал с 14 мая по 14 сентября. Все больные размещались в отдельных домиках, по 2-5 палат в каждом. При каждой палате оборудована отдельная веранда, имеется водопроводный кран с раковиной, подключенной к канализации. Средняя площадь на 1 койку – 7,5 м². Всего для больных имеется 30 домиков по 2 палаты, 1 домик – 4 палаты и 5 домиков по 5 палат.

В центре санатория имеются 2 лечебных павильона, в которых размещаются клиничко-диагностические кабинеты и ординаторские. Всего в обоих павильонах

13 кабинетов: физиотерапевтический, лечебной физкультуры, процедурный, зубной, клиническая лаборатория, биохимическая лаборатория, дежурная смена, ординаторские.

Имеются отдельные здания для рентгенкабинета, ингалятория, кабинета функциональной диагностики, трудотерапии, библиотеки, раздачи кумыса, помещение для хранения лекарственных средств, для бани и прачечной, регистратуры, дезинфекторская.

Имеется крытая кинострада летнего типа на 230 посадочных мест с танцплощадкой, бильярдная, кухня со столовой на 232 места, столовая для сотрудников, летний душ. На территории санатория также имеется 6 зданий на 29 отдельных комнат для сотрудников, 5 административных и хозяйственных зданий.



Современные домики. Санаторий «Красная поляна»



Административное здание. Санаторий «Красная поляна»



Вид на санаторий «Красная поляна»





НОВЕЙШАЯ ИСТОРИЯ РАЙОНА

4 февраля 1918 года образована Новосергиевская волость, включившая в свой состав 8 сел: Новосергиевка, Филипповка, Гнилица, Кострома, Синельниково, Криничинка, Хуторка и Васильевка и еще несколько хуторов возле них. В 1926 году Новосергиевка уже относится к Покровской волости Оренбургского уезда Оренбургской губернии, включавшей 56 населенных пунктов и 18 поселений по железной дороге.

В конце 20-х годов XX века было упразднено волостное и уездное деление, продолжается территориальное размежевание Оренбуржья. Начинается этап раскулачивания и создания коллективных хозяйств. На территории района принимаются решения об организации крупных зернопроизводящих совхозов – «имени Электростанции» и «Платовский».

В 1927 году на станции Новосергиевская был сооружен первый деревянный элеватор вместимостью 1,7 тыс. тонн зерна, а в 1934 году – второй на 10 тыс. тонн. В 1929 году образован Новосергиевский узел связи.

В начале 30-х годов организованы Нестеровская, Покровская, Судьбодаровская, Новосергиевская машинно-тракторные станции. Построена нефтебаза, снабжавшая в первую очередь нефтепродуктами МТС. Первая электростанция заработала на железной дороге.

В 1934 году в связи с образованием Оренбургской области был образован Новосергиевский район, включивший в свой состав села, расположенные на севере от села Красная Лебязка до совхоза «имени Электростанции», ряд населенных пунктов в окрестностях Старой Белогорки, села, примыкавшие к нынешней Хуторской сельской администрации. Одновременно были образованы Покровский и Мустаевский районы.

Территориальная реорганизация района закончилась в начале 60-х годов XX века после многочисленного перекраивания границ. В результате бывшие райцентры Покровка и Мустаево с прилегающими территориями вошли в состав современного Новосергиевского района.

В годы Великой Отечественной войны Новосергиевский район стал поставлять продукцию для фронта. В 1941 году в Новосергиевку эвакуирована сигнальная мастерская Гомелевской железной дороги, преобразованная в завод Министерства путей сообщения и выполнявшая военные заказы на протяжении всей войны. В селах Ключевка, Нестеровка, Васильевка и Покровка для эвакуированных детей организованы детские дома. В отсутствие мужчин, ушедших на фронт, у штурвалов комбайнов и тракторов работали женщины, активное участие в уборке принимали школьники.

На фронтах сражалось более 15 тысяч новосергиевцев, 6187 воинов отдали жизнь за нашу свободу и независимость, 3171 воин награжден за отвагу и смелость боевыми орденами и наградами.

14 Героев Советского Союза и одного Героя России, награжденные за подвиги в годы войны, взрастила новосергиевская земля – Г.И. Герман, Ф.А. Ермаков, А.Е. Рашевский (кадровые военные, с. Нестеровка); В.К. Андрусенко, И.Ф. Крашенинников (с. Покровка); П.В. Сорокин, Г.П. Мясоедов (п. Новосергиевка); П.Ф. Давыдов (с. Платовка); А.Н. Кузовников, М.Ф. Петин (с. Кулагино); А.Е. Лукьянов (из Мордовии, после войны жил в с. Измайловка); А.М. Матросов, К.И. Рассказов (проходили переподготовку во время войны в с. Платовка); И.И. Сердюков (с 1929 года проживал и работал в Новосергиевском районе), Г.В. Ревтов – Герой России (награжден посмертно, более чем через 50 лет после совершения подвига). Н.А. Горбань (совхоз «им. Электростанции») и П.В. Гаршин (колхоз «Советская Россия») – награждены орденами Славы трех степеней.

В послевоенные годы в районе началось интенсивное восстановление сельского хозяйства и промышленного производства. До конца 80-х годов XX века экономика района стабильно развивалась. К примеру, в 1960 году в районе построено 18 домов, новый водопровод, на селе работали 31 фельдшерско-акушерский пункт, 85 школ на 5765 учеников, действовали один районный и 8 сельских Дворцов культуры, 23 клуба, одна музыкальная школа и 23 библиотеки.

Мемориал в с. Судьбодаровка



К 1970 году общественное стадо крупного рогатого скота достигало 64 480 голов. Кроме этого, в хозяйствах содержалось 26,2 тыс. свиней, 44,6 тыс. овец. Средняя урожайность зерновых составляла 14,1 ц/га.

Переход страны к рыночным отношениям в начале 90-х отразился на хозяйстве района. Несмотря на трудности были построены школы в Кувае, Привольном, Новоахмерово, клуб и детский сад в Кулагино. В хозяйствах возводятся цеха по переработке сельхозпродукции.

В 90-х годах интенсивно ведется газификация сел. Введен в эксплуатацию мост с асфальто-бетонным покрытием (виадук Новосергиевка – Шарлык). Продолжается укрепление материально-технической базы образования и здравоохранения. Переведены в новые здания Покровская и Судьбодаровская участковые больницы, сдано в эксплуатацию здание инфекционного отделения Центральной районной больницы. В сфере здравоохранения функционируют 72 учреждения: 1 Центральная районная больница, 7 участковых больниц, 42 фельдшерско-акушерских пункта, 1 поликлиника, 1 «Скорая помощь». В ведомстве районного отдела образования находится 78 учреждений, где обучается 6,8 тыс. учащихся. Построены средние школы в селах Сузано и Берестовка.

В настоящее время в районе завершена газификация сел, начата реконструкция электрической, телефонной связи и дорожных коммуникаций. Приостановлены спад сельскохозяйственного производства и сокращение поголовья скота. Создано 9 интеграционных объединений сельхозпроизводителей и промышленных предприятий: ООО «Рыбкино» (ОАО «Новосергиевский маслозавод» – колхоз им. Чалаева), ООО «Богатырь» (ОАО «Новосергиевский элеватор» – АО «Кулагинское»), ООО «Агрофирма Платовская», ООО «Колос» (ООО «Соловьевское» – СПК «Нива»), ООО «Черепаново» (ЗАО «Агромашзавод» – СПК «Нива»), ООО «Берестовское» (ЧП Попов – отделения № 1, 3 ООО «Плодородное»), ООО «Хлебовское» (ОАО «Новосергиевский механический завод» – отделение № 2 ООО «Плодородное»), ООО «Белогорское» (КФХ «Бобылево» – СПК «Победа»), ООО «Агрофирма Ягодное» (ОАО «Новосергиевский маслозавод» – СПК «Ягодное»). Начато обновление машинно-тракторного парка сельскохозяйственных предприятий. Расширена сеть цехов по переработке сельскохозяйственной продукции,

Мемориал в с. Кутушево



пущены цеха по производству пива и безалкогольных напитков, строятся новые мосты и гидросооружения, готовится сдача в эксплуатацию административное здание, завершено строительство спорткомплекса в райцентре. В 5 селах района возводятся новые православные храмы.

По итогам ежегодного областного конкурса «Лидер экономики», проведенного Правительством, Советом Федерации профсоюзов, Союзом промышленников и предпринимателей Оренбургской области, среди хозяйствующих субъектов и муниципальных образований по итогам социально-экономического развития за 2009 год стали победителями:

– МО Новосергиевский район в номинации «Лучшее муниципальное образование»;

– ОАО «Новосергиевский элеватор», МУП «Новосергиевское ЖКХ» и «БОН» в номинации «Лучшее предприятие отрасли».

Лауреатами конкурса стали Новосергиевское Центральное сельпо, МУП «Аква» и ОАО «Новосергиевский маслозавод».

По итогам оценки показателей эффективности деятельности органов местного самоуправления за 2009 год Новосергиевский район получил грант в сумме 1,4 млн. руб. за счет средств областного бюджета на реализацию социальных программ территории.

Район также является победителем в 2003, 2004 годах в областном конкурсе «Лучшее муниципальное образование Оренбургской области». В 2005 году по итогам V областного конкурса в номинации «За стабильность и высокую эффективность» победителем стало муниципальное образование «Новосергиевский район».



Глава района С.В. Балькин с ветеранами войны, 2010



Черепановский пруд

ОСОБЕННОСТИ ЭКОНОМИКО-ГЕОГРАФИЧЕСКОГО ПОЛОЖЕНИЯ

Новосергиевский район занимает выгодное транспортное положение: с запада на восток его пересекает главная железнодорожная магистраль области Москва – Самара – Оренбург – Ташкент, а также автомагистраль федерального значения Самара – Оренбург. Основные направления экономического развития района – сельскохозяйственное и промышленное производство, нефтедобыча.

В состав района входят 19 сельских советов. В 69 населенных пунктах проживает 36,9 тысячи человек.

Минеральные ресурсы в районе представлены месторождениями строительных материалов: Старобелогорское и Белогорское – мела, Покровское и Мустаевское – кирпичных глин, Погромненское – песков-отощителей, Новосергиевское – песчано-гравийной смеси. На территории района располагаются 11 месторождений нефти, относящихся по величине запасов сырья к категории мелких (запасы менее 10 млн. т): Загорское, Лебяжинское, Исаковское, Боголюбовское, Землянское, Западно-Землянское, Лапазское, Капитоновское, Рыбкинское, Южно-Радовское (эксплуатируемые), Жоховское (в консервации).



Песчано-гравийный карьер у с. Лапаз

УСЛОВНЫЕ ОБОЗНАЧЕНИЯ

ПОЛЕЗНЫЕ ИСКОПАЕМЫЕ

I. ГЛИНЫ КИРПИЧНЫЕ

- 1) МУСТАЕВСКОЕ МЕСТОРОЖДЕНИЕ
- 2) ПЛАТОВСКОЕ МЕСТОРОЖДЕНИЕ

II. ПЕСЧАНО-ГРАВИЙНАЯ СМЕСЬ

- 3) НОВОСЕРГИЕВСКОЕ МЕСТОРОЖДЕНИЕ

III. ПЕСОК СТРОИТЕЛЬНЫЙ

- 4) КУВАЙСКОЕ МЕСТОРОЖДЕНИЕ (НЕ ЭКСПЛУАТИРУЕТСЯ)
- 5) ПОГРОМНЕНСКОЕ МЕСТОРОЖДЕНИЕ






IV. МЕЛ

- 6) БЕЛОГОРСКОЕ МЕСТОРОЖДЕНИЕ

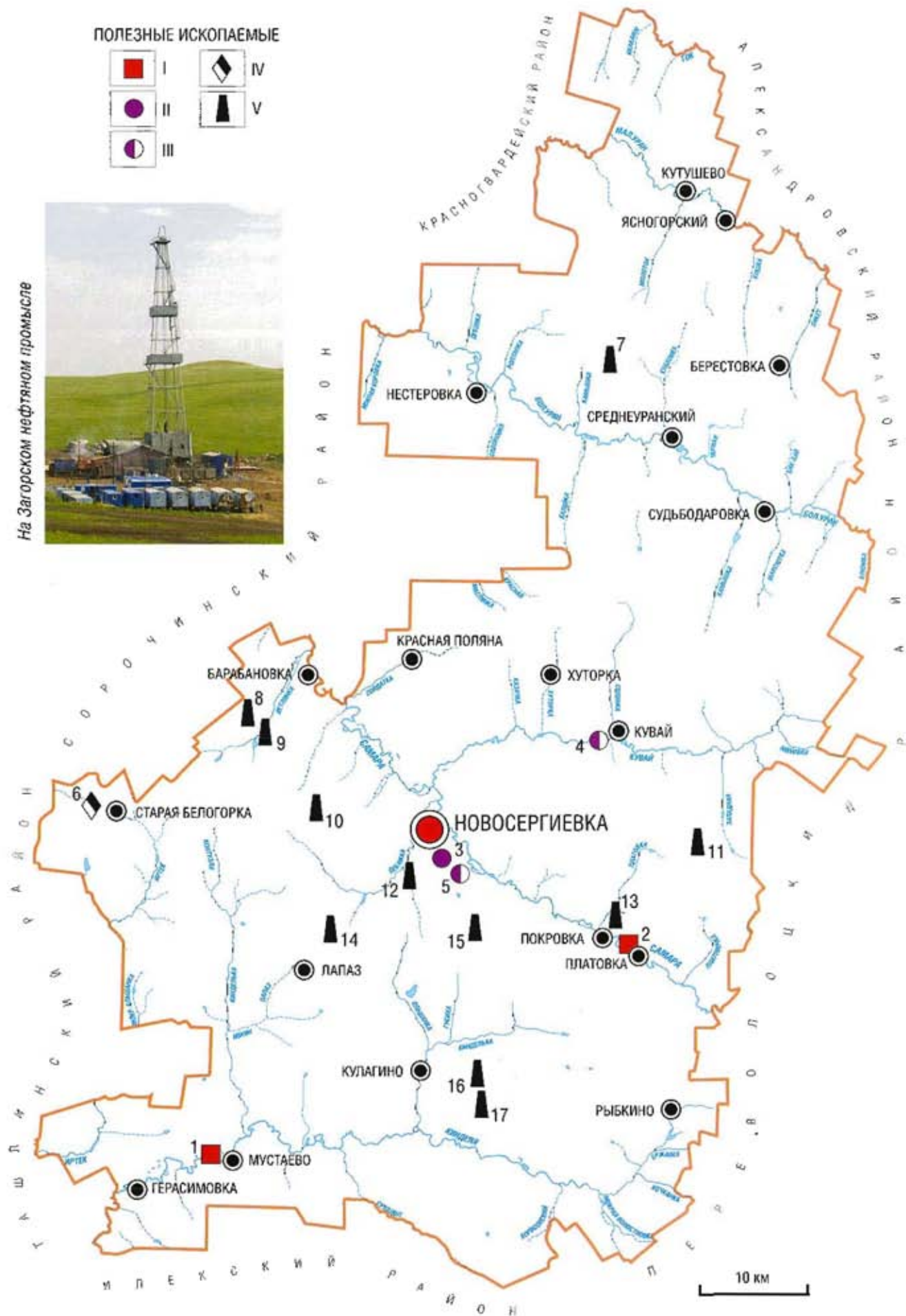
V. НЕФТЬ

- 7) БОГОЛЮБОВСКОЕ МЕСТОРОЖДЕНИЕ
- 8) ЗАГОРСКОЕ МЕСТОРОЖДЕНИЕ
- 9) ЛЕБЯЖИНСКОЕ МЕСТОРОЖДЕНИЕ
- 10) ИСАКОВСКОЕ МЕСТОРОЖДЕНИЕ
- 11) Ю. РАДОВСКОЕ МЕСТОРОЖДЕНИЕ
- 12) З. ЗЕМЛЯНСКОЕ МЕСТОРОЖДЕНИЕ
- 13) КАПИТОНОВСКОЕ МЕСТОРОЖДЕНИЕ
- 14) ЛАПАЗСКОЕ МЕСТОРОЖДЕНИЕ
- 15) ЗЕМЛЯНСКОЕ МЕСТОРОЖДЕНИЕ
- 16) РЫБКИНСКОЕ МЕСТОРОЖДЕНИЕ
- 17) ЖОХОВСКОЕ МЕСТОРОЖДЕНИЕ (В КОНСЕРВАЦИИ)

ПОЛЕЗНЫЕ ИСКОПАЕМЫЕ

 I	 IV
 II	 V
 III	

На Загорском нефтяном промысле





Покровский авторемонтный завод

ПРОМЫШЛЕННОСТЬ

Промышленное производство включает: нефтедобычу, машиностроение и металлообработку, добычу и производство строительных материалов, пищевую отрасль и прочие. Практически все отрасли базируются на местных источниках сырья, кроме машиностроения.

Основной объем производства промышленной продукции сосредоточен на следующих предприятиях: ОАО «Новосергиевский маслозавод», ОАО «Новосергиевский механический завод», ОАО «Покровский авторемонтный завод», ЗАО «Терминал» (нефтепереработка), ОАО «Новосергиевский комбинат строительных материалов», ОАО «Новосергиевская МТС».

Этими предприятиями производится:

- масло животное, цельномолочная продукция, хлебобулочные изделия, колбасы, пиво, солод, мука, масло подсолнечное, безалкогольные напитки;
- котлы и горелки газовые, промышленные котельные, сенокосилки, кирпич-обжиг, стеновые блоки и столярные изделия.

На территории района расположены 2 элеватора: Новосергиевский и Платовский.

Промышленным производством заняты 4 муниципальных предприятия: МУП «Новосергиевское РПП БОН», МУП «Инкубаторно-птицеводческая станция», МУП «АКВА» (общепит и безалкогольные напитки, кондитерские изделия), МУП «Новосергиевское ЖКХ» (тепло, столярные изделия).

Кроме того, промышленную продукцию производят предприятия агропромышленного комплекса, потребительской кооперации,

лесхоз, элеватор. Предприятия малого бизнеса специализируются на строительстве, изготовлении столярных изделий и мебели, переработке продукции животноводства.

Основной продукцией ОАО «Новосергиевский механический завод» являются котлы и горелки газовые, промышленные котельные. Освоено производство спортивных тренажеров.

ОАО «Новосергиевский маслозавод» специализируется на выпуске молочной продукции (кефир, ряженка, сливки, молоко, сметана, мороженое), безалкогольных напитков, хлебобулочных изделий. Неоднократно продукция, выпускаемая предприятием, была отмечена знаками за высокое качество.

ЗАО «Терминал» является организацией по улучшению качества переработки и транспортировке нефти за пределы района, которая доставляется по собственному трубопроводу и автомобильным транспортом. На его долю приходится более половины всего промышленного производства.

Новосергиевский лесхоз, созданный в 1960 году на базе Новосергиевского и Покровского межрайлесхоза и Платовской лесной дачи, осуществляет восстановление лесов основных лесобразующих пород (сосна, дуб черешчатый, лиственница и др.) путем содействия естественному возобновлению леса, закладки лесных культур (в т.ч. противозерозийного назначения), реконструкции малоценных насаждений и лесоразведения хозяйственно ценных пород на землях лесного фонда.

ОАО «Новосергиевский комбинат строительных материалов» специализируется на производстве строительных материалов и строительных работах.

Основная проблема промышленных предприятий – реализация готовой продукции и своевременность расчетов за нее.

В 2009 году, по сравнению с аналогичным периодом прошлого года, объем промышленного производства снижен на 1,4% и составил более одного млрд. руб.

Снижены объемы производства в обрабатывающих отраслях промышленного производства. Основной причиной стало снижение объемов производства и реализации готовой продукции на ОАО «Новосергиевский маслозавод» и механическом заводе.

Отмечено уменьшение выпуска продовольственных товаров: колбасных изделий, муки, животного масла. Увеличено производство крупы, мяса, включая субпродукты 1 категории, растительного масла, цельномолочной продукции, хлеба и хлебобулочных и кондитерских изделий.

Восстановлены объемы производства на ЗАО «Терминал», восстановил свою деятельность Покровский авторемонтный завод.



Новосергиевский элеватор



ОАО «Южуралнефтегаз» зарегистрировано 2 июня 1999 года. Специализируется на разведке и добыче углеводородного сырья на Капитоновском месторождении, расположенном в Новосергиевском и Переволоцком районах Оренбургской области.

В настоящее время компания входит в пятерку ведущих нефтедобывающих предприятий региона. Ежегодно увеличивается объем добычи, налоговые платежи в бюджеты всех уровней.

ОАО «ЮУНГ» ведет работы на Капитоновском месторождении в соответствии с требованиями лицензионного соглашения и проектных решений, в которых утверждены соответствующие показатели разработки, в том числе и по утилизации попутного нефтяного газа.

Для реализации данной задачи совместно с проектным институтом успешно внедрен проект «Утилизации попутного нефтяного газа Капитоновского месторождения».

Введен в эксплуатацию Комплекс подготовки попутного нефтяного газа в районе села Верхняя

Платовка, предназначенный для подготовки попутного нефтяного газа и получения сжиженного углеводородного газа.

Товарной продукцией является сухой газ и сжиженный углеводородный газ.

Данные решения позволили увеличить коэффициент использования газа до 85%.

Для достижения коэффициента использования газа до 95% в ОАО «ЮУНГ» разработаны и реализуются мероприятия по рациональному использованию нефтяного попутного газа.

В результате мероприятий, способствующих увеличению коэффициента использования попутного нефтяного газа, объем выбросов вредных веществ в атмосферный воздух, образующихся при эксплуатации Капитоновского месторождения, сократился на 850 тонн или 43,5%, по сравнению с 2008 г.

В рамках социального партнерства успешно реализуются совместные благотворительные проекты с администрацией Новосергиевского района.



СЕЛЬСКОЕ ХОЗЯЙСТВО

Основные достижения в развитии народного хозяйства района связаны с сельскохозяйственным производством. Основная специализация района – производство зерна, молока и мяса.

Район располагает 415,3 тыс. га сельскохозяйственных угодий (92% территории), из них посевная площадь занимает 173,9 тыс. га. Основной продукцией растениеводства являются зерновые культуры – озимая рожь, яровая пшеница, яровой ячмень.

К концу 2009 года в сельском хозяйстве района было занято 35 сельхозорганизаций и 301 фермерское хозяйство. В связи с неблагоприятными погодными условиями (летняя засуха) в 2009 году сократился валовый сбор зерна на 26,8%, подсолнечника на зерно – на 20,7% по сравнению с показателями 2008 года. В структуре производства зерна увеличился удельный вес пшеницы озимой и яровой, озимой ржи; снизился – ячменя, кукурузы на зерно, овса, проса и гречихи.

Животноводство специализируется на производстве мяса и молока, по объему которых район занимает одно из лидирующих мест в области.



В хозяйствах всех категорий на 1 января 2010 года наблюдалось увеличение поголовья крупного рогатого скота на 2,2%, свиней – на 5,6%, овец и коз – на 2,6% в сравнении с данными на 1 января 2009 года.

В 2009 году произошло увеличение производства и реализации скота и птицы в 5 хозяйствах района (ООО «АФ им.Электrozавода» – в 2,5 раза, ООО «Лебяжинское» – в 1,6 раза, ООО «Салават» – на 24%, СПК «К-3 им. Калинина» – на 14%, ООО «Среднеуранский» – на 14%), молока коровьего – в 11 хозяйствах (ООО «Родина» – на 30%, ООО «Судьбодаровское» – 21%, ООО «Хуторское» – 20% и т.д.). За 2009 год сельхозорганизациями в среднем на одну молочную корову надоено 2395 кг молока. За 2009 год в районе получено более 10 тысяч телят, 4 тысячи поросят, 747 голов ягнят и козлят.

В районе большое внимание уделяется поддержке коллективных и индивидуальных форм хозяйствования на селе. 17 КФХ получили льготный кредит на развитие своих хозяйств в объеме 7,2 млн. руб.

Деятельность Агрохолдинга «Оренбург–Иволга» объединяет 5 хозяйств района.

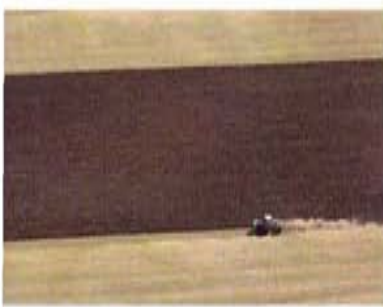
Кроме того, здесь проводятся работы по переработке производимой продукции: в АФ им. Электрозавода реконструирован семьяочистительный комплекс, в ООО «Лебяжинское» открыта хладобойня, цех по лепке пельменей, пекарня и магазин.

По итогам производственно-финансовой деятельности только 3 сельскохозяйственных предприятия работали нерентабельно.

В АПК занято около 13% населения района.

Героями Социалистического Труда в районе стали 5 человек – М.П. Карпушкин (механизатор совхоза «Уран»), Н.И. Машина (бригадир колхоза «Память Ленина»), В.И. Незнаев (комбайнер колхоза «Память Ленина»), Т.В. Сабкалова (бригадир совхоза им. А. Матросова), Г.И. Талдыкин (бригадир-лесовод колхоза «Советская Россия»).

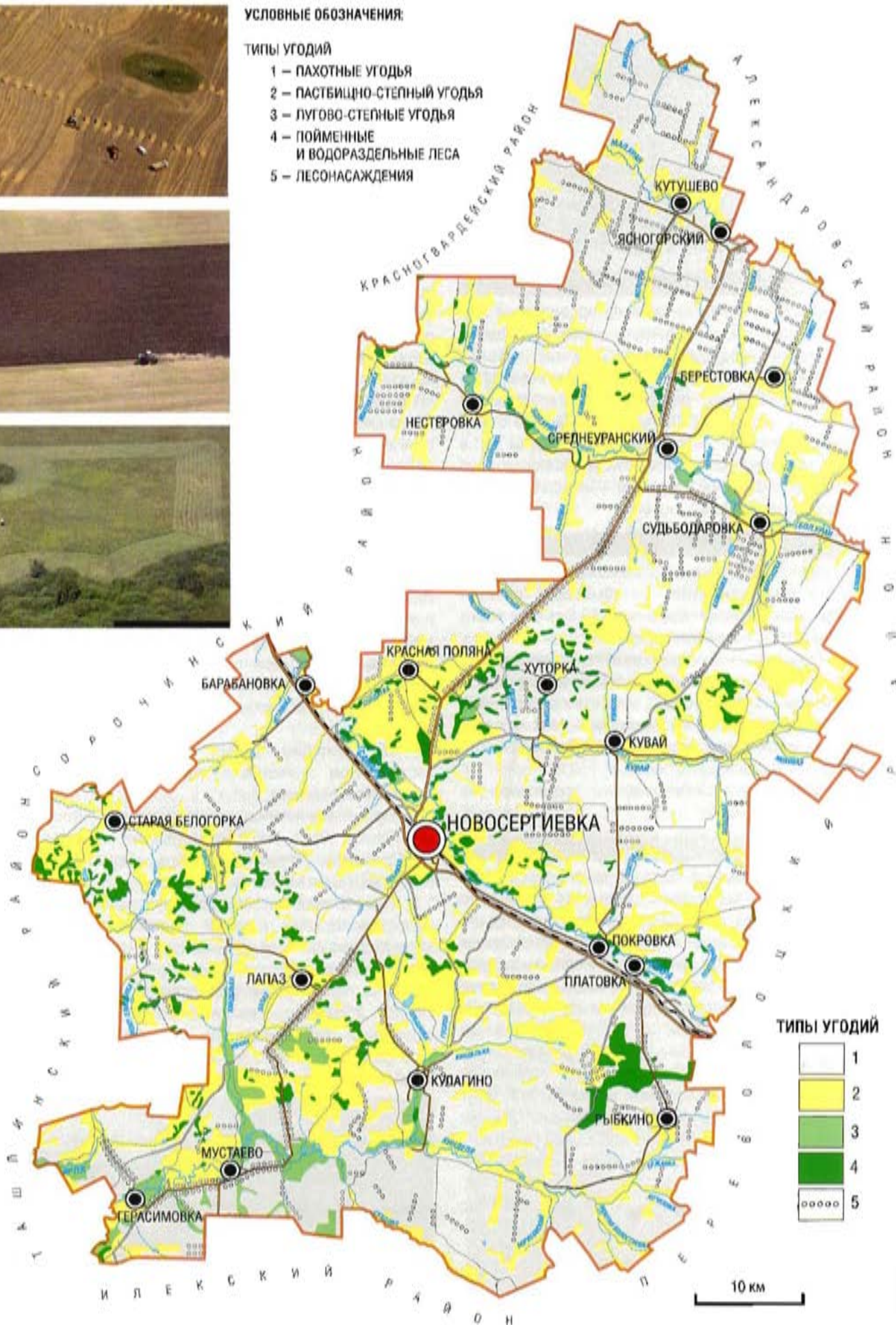




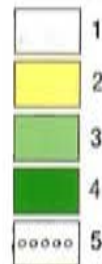
УСЛОВНЫЕ ОБОЗНАЧЕНИЯ:

ТИПЫ УГОДИЙ

- 1 — ПАХОТНЫЕ УГОДЬЯ
- 2 — ПАСТИЩНО-СТЕПНЫЙ УГОДЬЯ
- 3 — ЛУГОВО-СТЕПНЫЕ УГОДЬЯ
- 4 — ПОЙМЕННЫЕ И ВОДРАЗДЕЛЬНЫЕ ЛЕСА
- 5 — ЛЕСОНАСАЖДЕНИЯ



ТИПЫ УГОДИЙ





МАЛЫЙ БИЗНЕС

Малый бизнес района охватывает более 20% населения занятых в экономике.

Оборот субъектов малого и среднего предпринимательства оценивается более 1760,0 млн. руб.

Администрация Новосергиевского района, приняв участие в областном конкурсе на лучшую муниципальную программу развития субъектов малого и среднего предпринимательства, стала победителем. Бюджетные расходы на развитие и поддержку малого предпринимательства в 2009 году составили 246 тыс.руб.

На Межрегиональном форуме, посвященном Дню российского предпринимательства, Новосергиевский район признан «Лучшим муниципальным образованием по развитию кооперационных связей». В конкурсе «Промкооперация и торговля» в номинации «Надежный поставщик по государственным заказам» дипломами отмечены МУП «БОН», ООО «Уют», Новосергиевское сельпо. Кроме того, Новосергиевское сельпо стало обладателем звания «Лидер продаж Оренбургской продукции». Дипломами и памятными знаками отмечена продукция ПК «Строительная альтернатива».

Успешно развивается и расширяет сферы деятельности строительная организация ООО «Акцепт», которая занимается производством пластиковых окон и дверей, ЧП «Альтернатива» – производит качественную тротуарную плитку, бордюры, железобетонные заборы, пластиковые окна и двери, продукция пользуется спросом у организаций, населения района и за его пределами, ООО «Уют» – занимается ремонтом жилья и строительством объектов.

ИП Перетяшко Михаил Иванович занимается производством мебели, деревянных изделий, художественной ковкой.

Украшением поселка являются магазины «Стиль» ИП Юрьева Юрия Николаевича, магазин «Новатор» ИП Плотникова Евгения Николаевича, «Сантал-1» ИП Кольскова Сергея Юрьевича.

Также положительным примером развития малого предпринимательства в районе является увеличение числа предпринимателей, оказывающих бытовые услуги. Это – ремонт авто-, мототранспорта, шиномонтаж, автомойка, парикмахерские и косметологические услуги.

22 субъекта малого предпринимательства подготовили бизнес-планы на получение грантов за счет средств областного бюджета, 3 предпринимателя получили денежные средства на развитие бизнеса.

ПРОИЗВОДСТВО ПОТРЕБИТЕЛЬСКИХ ТОВАРОВ

Основной объем потребления продуктов питания населением района обеспечивается за счет производства собственной продукции (хлеб, молочные, мясные, колбасные, безалкогольные и кондитерские изделия).

В организациях, осуществляющих производство продуктов питания, в 2009 году, по сравнению с 2008 годом, отмечалось увеличение выпуска крупы в 1,8 раза, мяса, включая субпродукты 1 категории – на 33%, цельномолочной продукции – на 16,3%, хлеба и хлебобулочных изделий – на 14%.

ТРАНСПОРТ И СВЯЗЬ

За 2009 год транспортом района, не принадлежавшим субъектам малого предпринимательства перевезено 163,6 тысячи тонн грузов и 350,6 тысячи пассажиров.

Общий объем почтовой связи оценивается в 2009 году на 18 млн. рублей. Число телефонных аппаратов традиционных операторов связи составило 6401 единицу, установленных у населения – 5443 аппарата. Число универсальных таксофонов на 1 января 2010 года составило 72 единицы.

Функционирует муниципальное предприятие по перевозке пассажиров.

РЫНОК ТОВАРОВ И УСЛУГ

Оборот розничной торговли района в 2009 году составил 1,13 млрд. рублей, платных услуг населению оказано на 192 млн. рублей. В структуре объема платных услуг населению сохраняется преобладание коммунальных услуг, услуг связи, транспортных и бытовых услуг. Наибольший рост по сравнению с показателями 2008 года наблюдается по услугам системы образования (на 41,6%), медицинским (на 36,2%), коммунальным (на 17,6%) и жилищным (на 16,7%). Оказанием платных услуг занимались 26 предприятий и организаций района. Значительно увеличили объем платных услуг оказываемых населению: ГУЧ Новосергиевская ЦРБ – на 50,8%, отдел образования – на 40,2%, ГУП Редакция – на 33,6%, МУП БОН – на 31,6%, МУП «Новосергиевское ЖКХ» – на 15,8%.

В 2009 году на одного жителя района оказано платных услуг на 5211 рублей, бытовых – на 217 рублей.



Продукция местной пищевой промышленности

СТРОИТЕЛЬНАЯ ДЕЯТЕЛЬНОСТЬ

Объем работ, выполненных в строительной сфере крупными и средними организациями в 2009 году, составил 195,3 тыс. рублей, что в сопоставимых ценах к уровню 2008 года составляет 142,6%. Построено отделение Сбербанка площадью 1716 м², введены в действие торговые предприятия площадью 626 м², газовые сети протяженностью 4,77 км. В 2009 году на территории района за счет всех источников финансирования в эксплуатацию сданы 88 домов.

По программе «Переселение граждан РФ из ветхого и аварийного жилого фонда на 2003-2010 гг.» завершено строительство 8-квартирного дома. В рамках реализации программы ипотечного строительства вручены ключи жильцам 12-квартирного дома, в их числе и двум ветеранам Великой Отечественной войны, завершается строительство 18-квартирного дома. 55 семей станут новоселами по программе «Сельский дом».

Состоялась торжественная церемония закладки фундаментов под строительство шести многоквартирных домов в 4 микрорайоне Новосергиевки.

Состоялись торжественный пуск межпоселкового газопровода и пуск газа в дома 30 жителей села Балейка Среднеуранского сельсовета, 33 жителей села Новородниковка Лапазского сельсовета и 36 жителей села Новоахмерово Судьбодаровского сельсовета. Таким образом была закончена газификация Новосергиевского района. Из 69 сел района остались негазифицированными 7 населенных пунктов.

Выполнены работы по электрификации 4 и 5 микрорайонов п. Новосергиевка. Частично отремонтированы внутрипоселковые электрические линии в с. Землянка, с. Хлебовка, с. Кувай, с. Хуторка.

В населенных пунктах увеличилось уличное освещение на 25-30%.

Новосергиевское отделение № 6094 Сбербанка России переехало в новое здание. Открылась еще одна частная стоматологическая поликлиника – ООО «Дента-Люкс».

В рамках софинансирования из областного и районного бюджетов проведен капитальный ремонт НСШ № 3, признанной аварийной.

Детская поликлиника – пристрой к ЦРБ – в конце года приняла своих первых пациентов. Завершается реконструкция детского сада в с. Кувай на 40 мест. Подготовлена проектно-сметная документация на строительство детского сада в 5 микрорайоне п. Новосергиевка.

В рамках муниципальной адресной программы за счет средств Фонда реформирования ЖКХ, бюджета поссовета и собственников жилья отремонтированы 13 многоквартирных домов. Выделено на ремонт почти 12 млн. рублей.



В рамках реализации нацпроекта «Доступное и комфортное жилье – гражданам России» вручены Свидетельства на получение социальных выплат на покупку жилья за счет средств федерального бюджета трем участникам Великой Отечественной войны, 4 сиротам, 1 многодетной семье, 2 инвалидам

Состоялось торжественное открытие дороги с асфальтобетонным покрытием, соединившей трассу Новосергиевка – Шарлык с селом Нестеровка, вошедшим в губернаторскую программу поддержки хозяйств, увеличивающих поголовье дойного стада.

В рамках совместной договоренности администрации района, сельсовета и ГУ «Главное управление дорожного хозяйства Оренбургской области» по программе благоустройства села проведена отсыпка дорожного полотна на улицах с. Рыбкина, отремонтирована межпоселковая дорога до Волостновки, п. Ягодного.

В рамках договоренности между администрацией района, сельсоветов и ОАО «Оренбургремдорстрой» отремонтировано асфальтовое покрытие, пришедшее в негодность, по современной немецкой технологии в Новосергиевке, Герасимовке, Рыбкине, Хуторке, Судьбодаровке, Среднеуранском, Ясногорском, Мустаево, Кулагино,

В рамках соглашения, подписанного компанией ТНК-ВР, ОАО «Оренбургнефть» и муниципальным образованием Новосергиевский район о взаимном сотрудничестве и социальном партнерстве, выделены средства на отсыпку дороги на Старую Белогорку, ремонт дороги на ремонт дороги на Волостновку, ремонт дороги Новосергиевка – Электрозавод. Завершена расчистка русла реки Лебяжка.



Новосергиевский карьер



Школа в п. Ясногорском

ОБРАЗОВАНИЕ

В 2009/2010 учебном году в районе функционирует 36 государственных дневных общеобразовательных учреждений, в которых обучаются 4287 учащихся. На 01.10.09 в районе работали 868 педагогов. Квалификационные категории имеют 92% педагогических работников.

На 1 января 2010 года в районе имеется 15 дошкольных учреждений. Численность детей в них 845 человек. В районе работает профучилище №55, в котором обучаются 240 учащихся.

В 2009 г. приобретено товарно-материальных ценностей на общую сумму – 15 млн. 971 тыс. рублей: школьная мебель, детские игры в ДОУ, спортивное оборудование, учебники, техническое оборудование в школьную столовую, музыкальное оборудование, огнетушители, паласы, принтеры в ОУ. Все школы района получили современное оборудование, компьютерную технику и учебно-наглядные пособия для своих кабинетов.

В 2009 году грант Губернатора Оренбургской области на сумму 200 тыс. рублей получила Герасимовская СОШ. Отмечены денежным поощрением в размере 100 тысяч рублей: Белоусова Г.В., учитель физики МОУ «Новосергиевская СОШ №3», Проскурина О.Б., учитель биологии МОУ «Покровская СОШ», Сергушкина Е.Е., учитель иностранного языка МОУ «Герасимовская СОШ». Лауреатом премии Губернатора области стал Даутов З.Г. учитель технологии МОУ «Новосергиевская СОШ №1». Лауреатами премии главы Новосергиевского района стали пять педагогов

района: Агафонова Т.А., учитель математики МОУ «Новосергиевская СОШ №2», Григорьев В.В., учитель музыки МОУ «Новосергиевская СОШ №3», Лупандина Н.В., заместитель директора по УВР МОУ «Мустаевская СОШ», Каминский В.З., педагог дополнительного образования МОУДОД «ДДТ п. Новосергиевка», Петрова Н.И., заместитель директора по ГПВ МОУ «Барабановская СОШ». Премия в 2009 году составила 5 тыс. рублей.

В районе 329 компьютеров, использующихся в образовательном процессе.

388 учителей ОУ района получают дополнительное вознаграждение за выполнение функций классного руководителя.

Учащиеся, получающие стипендии Губернатора области, в 2009 году: Саразова Эльвина (Старобелогорская СОШ, 11 класс), Белоусова Анна (Новосергиевская СОШ №3, 10 класс), Попов Константин (Новосергиевская СОШ №2, 11 класс).



Кулагинская средняя школа

СОЦИАЛЬНАЯ ЗАЩИТА

В Новосергиевском районе работает система социальной защиты населения.

По данным на декабрь 2009 года количество штатных работников организаций составило 7124 человека. В службу занятости за содействием в поиске работы обратилось 190 граждан, из них 165 человек имели статус безработного.

Разработана и начала действовать районная Программа дополнительных мер снижения напряженности на рынке труда в Новосергиевском районе. Основные направления ее реализации – это увеличение размера пособия, выделение средств на обучение незанятого населения, общественные работы и самозанятость населения.

В рамках реализации антикризисных мероприятий на сегодня 80 человек прошли опережающее профессиональное обучение. 701 человек занят на общественных работах, 66 человек прошли по программе самозанятости, 10 человек стажировку.

На реализацию переданных государственных полномочий в сфере предоставления мер социальной поддержки и социального обслуживания в 2009 году выделено 53,5 млн. рублей, что на 9 % больше, чем в 2008 году.

С января 2009 года вступил в действие региональный Закон «О ветеранах труда Оренбургской области». 370 жителей района, не имеющие государственных наград, но имеющие большой стаж работы, получили почетное звание.

Особой категорией являются ветераны Великой Отечественной войны и труженики тыла. В Новосергиевском районе проживают 1471 ветерана ВОВ из них 92 – участники и инвалиды.

На территории района проживают 3699 инвалидов, из них 1244 человека трудоспособного возраста; 177 детей-инвалидов; инвалидов-колясочников и с нарушением опорно-двигательного аппарата 155 человек.

В районе ежегодно выполняются мероприятия по реализации областной целевой программы «Реабилитация инвалидов в Оренбургской области на 2007-2010 годы», которая носит межведомственный характер и включает в себя комплекс мероприятий по всем направлениям реабилитации инвалидов.

В рамках указанных мероприятий в течение 2009 года технические средства реабилитации получили 3 ветерана ВОВ и 7 малообеспеченных инвалидов на сумму 13,3 тыс. руб.

В Центр занятости населения обратились 77 инвалидов, из них были признаны безработными и получали пособие – 21 инвалид. Из общего количества семей района в особой заботе государства нуждаются 3431 семья (2008 год – 3534 семей).



Покровская средняя школа

Основной задачей 2009 года при организации отдыха и оздоровления детей, находящихся в трудной жизненной ситуации, являлось сохранение охвата детей организованным отдыхом. За прошедший год в районе отдохнуло 4558 детей, нуждающихся в особой заботе государства (в 2008 году – 4129 детей), в том числе на базе социальной защиты населения 200 детей (в 2008 году – 200 детей).

Стало доброй традицией к началу учебного года проводить встречи представителей ОАО «Южуралнефтегаз» с учащимися школ Платовского и Покровского сельсоветов. 22 ребенка получили полный комплект школьных канцелярских товаров.

В рамках мероприятий, посвященных празднованию Нового года, организовывается поздравление детей из семей социального риска, в том числе всех детей-инвалидов. Дети – инвалиды получили подарки на сумму 11600 руб. за счет средств местного бюджета, не остаются без Новогодних подарков и дети из малообеспеченных семей.

Летом 2009 года в детских оздоровительных лагерях отдохнули 2825 детей. В лагерях всех типов летом 2009 года отдохнули 903 школьника из многодетных и неполных семей, 368 детей безработных, 99 детей-сирот и 93 ребенка-инвалида. Обеспечивали отдых детей 283 человека, из них 194 педагога-воспитателя, 28 медицинских работников.

14 молодых специалистов сельского хозяйства получили субсидии на улучшение жилищных условий, 12 молодых семей улучшили свои жилищные условия по Программе «Обеспечение жильем молодых семей Оренбургской области 2003-2010 гг.»



ЗДРАВООХРАНЕНИЕ

В 2009 году на территории Новосергиевского района функционировало 8 врачебных больничных учреждений (число коек 273), 44 фельдшерско-акушерских пункта. В них работали 87 врачей и 391 человек среднего медицинского персонала.

Все лечебно-профилактические учреждения здравоохранения прошли лицензирование в апреле 2009 года, получили лицензию на медицинскую деятельность на 5 лет. Переведены в новые помещения Ахмеровский, Приуранский, Губовский фельдшерские акушерские пункты, здравпункт ПУ-55.



Участковая больница в п. Пеногорском

КУЛЬТУРА

В районе функционирует 33 библиотеки с библиотечным фондом 352,5 тысяч экземпляров. Кроме того имеются 42 библиотеки-передвижки. Всего услугами библиотек в 2009 году пользовалось 21,3 тыс. человек.

В районе действует сеть учреждений культуры, которая насчитывает 53 сельских домов культуры и клубов, один районный дом культуры «Салют», 31 сельских библиотечных филиалов, 2 районные библиотеки, которые входят в централизованную библиотечную систему Новосергиевского района, детская школа искусств и историко-краеведческий музей.

В 2009 году на культуру было израсходовано порядка 45 миллионов рублей. Введены в эксплуатацию 8 блочных котельных при сельских домах культуры. Проведены ремонты в РДК «Салют», Кувайском, Козловском СДК, заменена кровля в Герасимовском СДК, Новосергиевском СДК, Краснополяном СДК, Кулагинском СДК, отремонтированы сельские клубы в малых селах района: Приуранке, Новоахмерово, Камышке, Плодородном. Продолжается работа по устранению нарушений пожарной безопасности учреждений культуры. В РДК «Салют» установлена автоматическая пожарная сигнализация.



Районный историко-краеведческий музей

Ежегодно проводится много мероприятий, которые стали традиционными и их всегда ждут жители района: это фестиваль народного творчества «Обильный край, благословенный», в котором принимают участие все клубные учреждения района, Татьянин день, Масленица, День села и др. В период весенне-полевых работ и уборочной агитбригады сельских домов культуры выступают перед полеводцами и животноводцами хозяйств.

Особое внимание уделяется патриотическому воспитанию, в канун Дня Победы по инициативе историко-краеведческого музея, по району проходит «Маршрут Победы», с посещением памятных мест ветеранов войны и школьников. В 2009 году Новосергиевский историко-краеведческий стал победителем в областном форуме «Музей 2009» в номинации «Музейные исследования».

В ДТТТИ занимаются 330 учащихся на 8 отделениях. Учащиеся ДШИ и преподаватели, принимая участие в областных конкурсах, занимают призовые места: 1, 3 место по классу баяна, 2, 3 место по музыкальной литературе.

В последние годы развивается творческое сотрудничество с коллективами г. Оренбурга – театром музыкальной комедии, Областной филармонией, Оренбургским государственным народным хором, концерты которых прошли в районе.



Районный сводный хор на сцене ДК «Салют»

СПОРТ

В 2009 году администрацией Новосергиевского района принят ряд распоряжений, направленных на развитие физкультурно-массовой, спортивной работы и укрепление спортивной базы района.

В районе на достаточном уровне укреплена спортивная база для занятий и роста спортивного мастерства по греко-римской борьбе, лыжным гонкам, футболу, волейболу, легкой атлетике, хоккею и настольному теннису.

За прошедший год подготовлено 7 кандидатов в мастера спорта России, 16 спортсменов 1-го взрослого разряда, 122 спортсмена 2-ого взрослого разряда.

За прошедший период проведено 92 соревнования по 15 культивируемым в районе видам спорта – это турниры первенства района среди команд коллективов физкультуры, СГЖ, предприятий и организаций, в которых приняло участие более 10 тысяч спортсменов.

В районе проводятся традиционные турниры по волейболу, памяти Героев Социалистического труда, первенства района по футболу, волейболу, легкой атлетике, шахматам, теннису, гиревому и армспорту, хоккею, лыжные гонки, а также соревнования памяти ведущих спортсменов, тренеров, энтузиастов, ушедших из жизни.

Второй год в районе проводится открытый Всероссийский турнир по греко-римской борьбе среди юношей и молодежи памяти Д.А. Кутуева, в котором приняли участие лучшие борцы городов и районов нашей области, а также других областей, регионов и ближнего зарубежья.

Спортсмены района – постоянные участники областных и всероссийских соревнований по различным видам спорта.

Гандболисты СГЖ им. Калинина на протяжении более 20 лет защищают честь района на областных зональных и финальных соревнованиях спортивных летних сельских игр «Золотой Колос Оренбуржья» и становились неоднократными призерами игр.

Успешно выступала команда «Терминал» Новосергиевского района не только в районных, но в областных соревнованиях, так, в 2009 году сборная команда района по футболу, стала победителем Чемпионата области среди сельских команд и заняла третье место в Чемпионате области по футболу среди команд КФК.



Дом культуры в с. Хуторка



Спортивная арена в райцентре



Фольклорная группа
Рыбкинского Дома культуры



Загородный детский лагерь в Удельном лесу

Храм в райцентре



В храме с. Уран



Мусульманская мечеть в с. Старая Белогорка

УСЛОВНЫЕ ОБОЗНАЧЕНИЯ:

НАИМЕНОВАНИЕ СЕЛЬСОВЕТОВ:

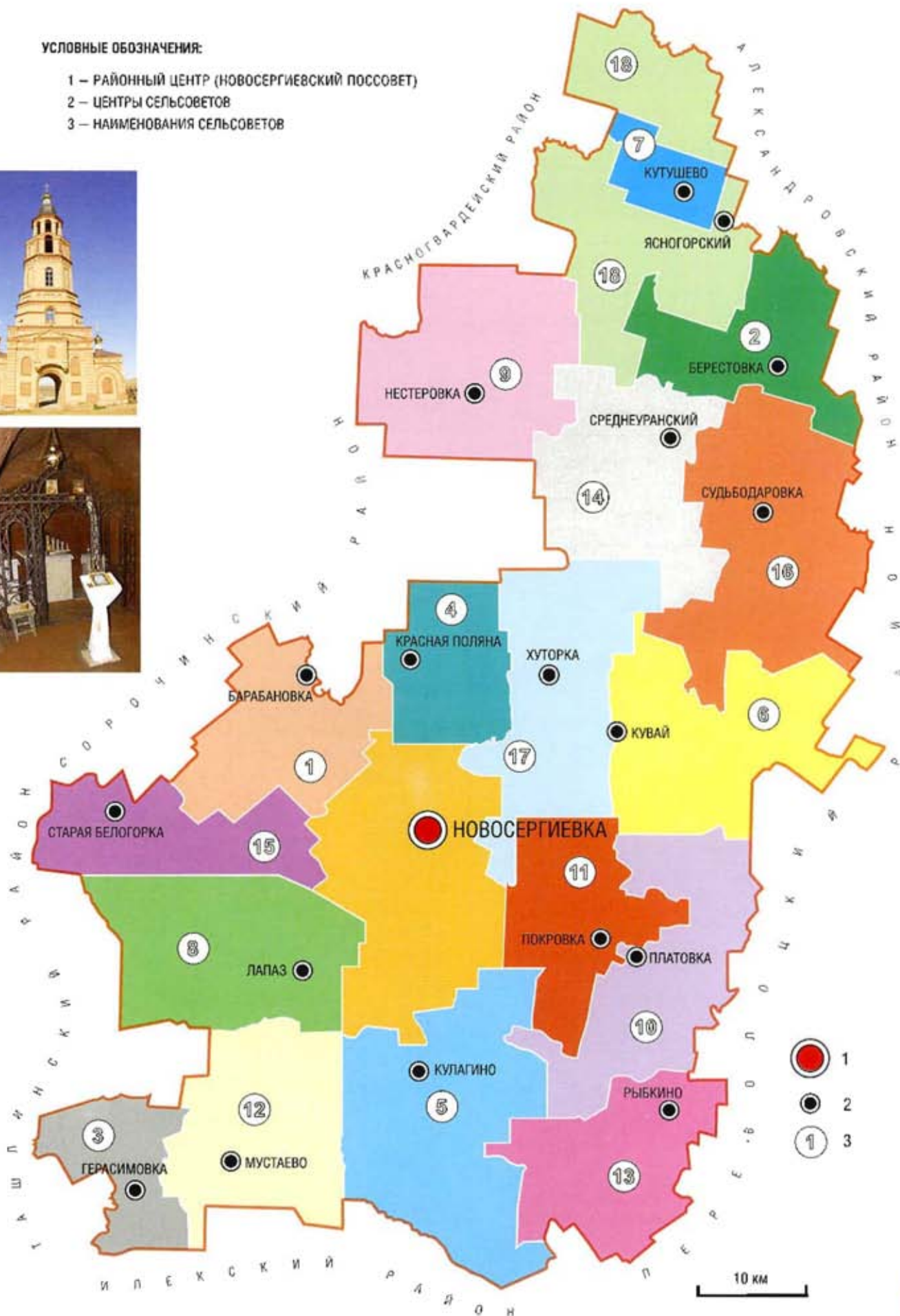
1. БАРАБАНОВСКИЙ (ЗАО «БАРАБАНОВСКАЯ»)
2. БЕРЕСТОВСКИЙ (СПК «ЗАРЯ»)
3. ГЕРАСИМОВСКИЙ (СПК «ИМ. КАЛИНИНА»)
4. КРАСНОПОЛЯНСКИЙ (ПОДХОЗ «КРАСНАЯ ПОЛЯНА»)
5. КУПАГИНСКИЙ (ООО «БОГАТЫРЬ»)
6. КУВАЙСКИЙ (ЗАО «ДРУЖБА»)
7. КУТУШЕВСКИЙ (КОЛХОЗ «РАССВЕТ»)
8. ЛАПАЗСКИЙ (СПК «ИМ. ЛЕНИНА»)
9. НЕСТЕРОВСКИЙ (СПК «НЕСТЕРОВКА»)
10. ПЛАТОВСКИЙ (ООО «АГРОФИРМА ПЛАТОВСКАЯ»)
11. ПОКРОВСКИЙ (СПК «КОЗЛОВСКИЙ»)
12. МУСТАЕВСКИЙ (СПК «ИМ. XXII СЪЕЗДА КПСС»)
13. РЫБКИНСКИЙ (ООО «АГРОФИРМА РЫБКИНО»)
14. СРЕДНЕУРАНСКИЙ (КДХ «УРАН»)
15. СТАРОБЕЛОГОРСКИЙ (СПК «ПОБЕДА»)
16. СУДЬБОДАРОВСКИЙ (ЗАО «ПУТЬ ИЛЬИЧА»)
17. ХУТОРСКИЙ (СПК «ИМ. ФРУНЗЕ»)
18. ЯСНОГОРСКИЙ (ЗАО «ИМ. ЭЛЕКТРОЗАВОДА»)



Храм на Монаховой горе у с. Покровка

УСЛОВНЫЕ ОБОЗНАЧЕНИЯ:

- 1 – РАЙОННЫЙ ЦЕНТР (НОВОСЕРГИЕВСКИЙ ПОССОВЕТ)
- 2 – ЦЕНТРЫ СЕЛЬСОВЕТОВ
- 3 – НАИМЕНОВАНИЯ СЕЛЬСОВЕТОВ



Численность населения населенных пунктов
Новосергиевского района

Наименование населенного пункта	Наименование сельсовета, поссовета	Численность населения
с. Барабановка	Барабановский	763
дзд. 9 км		158
п. Родниковое Озеро		43
с. Миролюбовка	Берестовский	-
с. Берестовка		194
п. Плодородный		86
п. Хлебовка	Герасимовский	243
с. Герасимовка		852
х. Барышников		40
п. Красная Поляна	Краснополянский	496
п. Ростощь		72
п. Степной Маяк		16
с. Кувай	Кувайский	859
п. Горный		272
с. Мясово		315
с. Кулагино	Кулагинский	1296
с. Дедово		153
п. Кинделинский		43
с. Кутуш	Кутушевский	318
с. Караяр		62
с. Старогумирово		135
с. Лапаз	Лапазский	525
с. Варшаека		170
с. Новокинделька		335
с. Новородниковка	Мустаевский	151
с. Муставо		1024
с. Измайловка		138
с. Ржавка	Нестеровский	256
с. Нестровка		541
с. Боголюбовка		8
с. Ключевка	Новосергиевский поссовет	247
с. Кодяковка		48
с. Роптанка		2
п. Новосергиевка	Новосергиевский поссовет	13465
с. Землянка		486
п. Ключ		35
х. Казарма 1404 км	Платовский	12
с. Лебяжка		74
с. Череланово		73
с. Платовка	Платовский	703
с. Александровка		107
с. Верхняя Платовка		243
с. Дубовая Роща	Похровский	7
ст. Платовка		456
с. Покровка		2828
с. Козловка	Похровский	329
п. Ягодный		97
с. Платовский Элеватор		410
с. Рыбкино	Рыбкинский	861
с. Волостновка		31
п. Среднеуранский		788
с. Балейка	Среднеуранский	125
п. Губовский		244
с. Старая Белогорка		884
с. Судьбодаровка	Судьбодаровский	728
с. Ахмерово		162
с. Камышка		175
п. Нижний Кунакбай	Хуторский	54
с. Новоахмерово		116
с. Приуранка		96
с. Хуторка	Хуторский	522
с. Васильевка		175
п. Малахово		178
с. Сузаново	Ясногорский	740
п. Ясногорский		1141
п. Красноглинный		42
п. Нагорный	Ясногорский	5
п. Отрожный		46
п. Привольный		182

НАСЕЛЕНИЕ

В настоящее время на территории Новосергиевского района проживает 36,8 тыс. человек в 69 населенных пунктах, в том числе поселке Новосергиевка 13,2 тыс. человек (около 35,4% населения района). Средняя плотность населения 8,3 человека на 1 км².

Трудовые ресурсы составляют 18 тыс. человек, в экономике района занято – 16 тыс. чел.

В 2009 году органами ЗАГС зарегистрировано 508 родившихся и 580 умерших. Общая смертность в 2009 снизилась, хотя сохраняется естественная убыль населения. Миграция населения характеризуется 409 прибывшими и 365 выбывшими за пределы района.

Официальный уровень безработицы – 0,8% от экономически активного населения. Существует проблема трудоустройства молодежи.

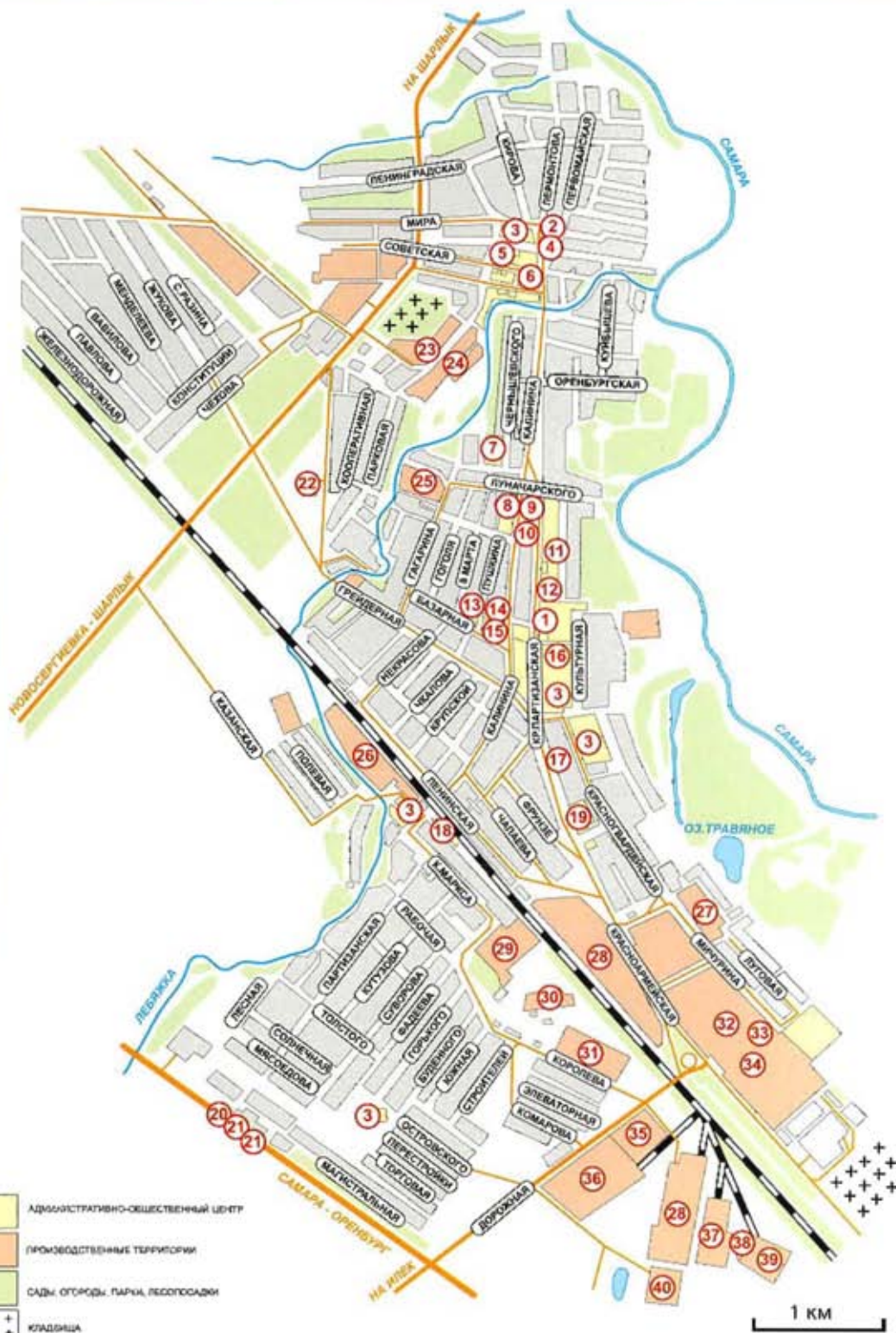
На территории района проживают представители многих национальностей. Преобладают русские – 74,6%, меньшую долю составляют башкиры – 6,4%, татары и украинцы – по 4,9%, мордва – 4,6%, казахи – 2,6%, на остальные национальности приходится 2%.

Новосергиевцы гордятся своими земляками, известными общественными и государственными деятелями области и страны. Среди них: В.Н. Григорьев, бывший председатель Законодательного собрания области (уроженец села Каменный Брод), А.Х. Заверюха, бывший вице-премьер Правительства России (совхоз «им. Электростроителя»), А.А. Чернышев, бывший глава администрации Оренбургской области (село Рыбкино).

Новосергиевская земля стала родиной известных в стране писателей. В селе Балейка родился и вырос Г.И. Коновалов, книги которого были любимы читателями в пятидесятые годы прошлого столетия. Уроженец села Ключевка – известный в области писатель В.А. Пшеничников. Село Кувай – родина известного в области поэта Г. Хомутова, село Верхний Кунакбай – башкирского писателя и поэта Р.Т. Бикбаева, село Искужа – башкирского поэта Н.Д. Гайсина. Родина известного в России и за рубежом художника – певца родной степи, создателя галереи портретов людей родного края – А.И. Овчинникова – село Балейка.



Земляки. Новосергиевка. Октябрь 2009



АДМИНИСТРАТИВНО-ОБЩЕСТВЕННЫЙ ЦЕНТР

- | | |
|---------------------------------|-----------------------------------|
| 1. Администрация района | 11. Милиция |
| 2. Церковь | 12. Музыкальная школа |
| 3. Школы | 13. Центральная районная больница |
| 4. Пожарная часть | 14. Аптека |
| 5. Дом детского творчества | 15. Рынок |
| 6. Гостиница | 16. Дом культуры «Урожай» |
| 7. Спортивный комплекс «Урожай» | 17. Банк |
| 8. Узел связи | 18. Вокзал |
| 9. Аллея Славы | 19. Автостанция |
| 10. Кинотеатр «Колос» | 20. Газозаправочная станция |

ПРОИЗВОДСТВЕННЫЕ ТЕРРИТОРИИ:

- | | |
|-----------------------------|---|
| 21. Автозаправочные станции | 32. Агроснаб и МТС |
| 22. Автодром | 33. ООО «Агрохимия» |
| 23. Центральное сельпо | 34. ООО «Монтажник» |
| 24. Лесхоз | 35. Автотранс |
| 25. Хлебокомбинат | 36. Дорожно-ремонтное строительное управление |
| 26. Механический завод | 37. Райтот |
| 27. Маслозавод | 38. ООО «Саралис» |
| 28. Элеваторы | 39. ЗАО «Терминал» |
| 29. Нефтебаза | 40. Комбикормовый завод |
| 30. Вторчермет | |
| 31. КСМ | |



В последние годы при поддержке администрации района возрождается географическое, историческое, литературное краеведение. В районном центре открылся полноценный историко-краеведческий музей. Район располагает богатыми ресурсами для экологического и познавательного туризма, оздоровительного отдыха. Основу этих ресурсов составляют ландшафтно-санаторные комплексы «Красная

Панорама райцентра

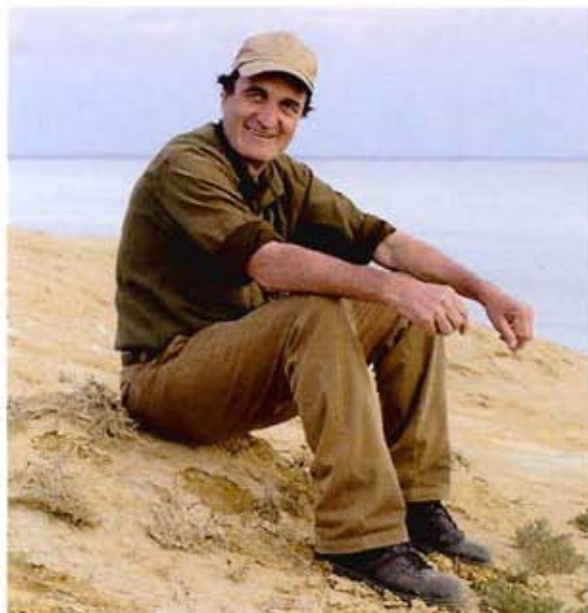




Новосергиевка. Вид из космоса

Поляна» и «Степной Маяк», урочища «Удельный лес» и «Мрясов Лес», рукотворные сосняки на правом берегу Самары, ландшафтно-монастырский комплекс у села Покровка, Черепановский пруд и другие объекты природного и историко-культурного наследия. Сохранение и рациональное использование этих уникальных объектов будет способствовать гармоничному социально-экономическому развитию Новосергиевского района.





ОТ АВТОРА

После выпуска первого издания краеведческого атласа Новосергиевского района прошло 5 лет. Очень отраднo, что администрация района проявила инициативу переиздания атласа. Все эти годы район динамично развивался, появились новые объекты экономической и социальной инфраструктуры. Поэтому в новом атласе мы стремились отразить эти изменения. В моей жизни район занимает особое место.

На территории района, а именно в селе Покровка, прошла большая часть моего детства. В 50–60-е годы минувшего века мне вместе с моим отцом, директором, организатором Покровской госплемстанции, довелось побывать во всех уголках этой удивительной земли. Я хорошо помню сенокосы в Шумовских и Мрясовских лесах. Свои первые геологические экскурсии я совершал в Погромном овраге, на Черепановском и Старобелогорском карьерах и горе Монаховой, где в каменолоньях еще были видны следы старинного монастыря. Завораживал дремучими делями Удельный лес – Платовская лесная дача, лишь позднее я узнал, что этот лес – один из самых замечательных памятников степного лесоразведения в мире. В памяти недопаханные еще присамарские высокотравные степи с орлами, дрофами и стрепетами, а нередко и волками, голодные стаи которых подходили зимой вплотную к нашему селу и выли буквально на огороде. А какие были зимы: сугробы скрывали под собой защитные лесные полосы вдоль железной дороги.

Большое впечатление произвел могучий разлив реки Самарки в 1957 году, когда вода хлынула на улицы всех приречных сел и скот снимали буквально со льдин. Тогдашнее изобилие рыбы в Самарке ныне кажется сказкой: с помощью примитивной снасти тогда не представляло труда за вечер наловить ведро отборных сазанов.

Благодаря поездкам с отцом я побывал практически на всех фермах Покровского, Переволоцкого, Мустаевского, Новосергиевского районов, образовавших позднее единый район. На этих фермах разводили лучшую нашу породу крупного рогатого скота – красную степную, а также симменталов. Но настоящим символом сельского хозяйства того времени была лошадь. Это и основной транспорт, и забава детворы во время купания в реке Самарке, и кумысные табуны Ростошей и Красной Поляны, и ежегодные скачки на сельских ипподромах, на которых неизменно побеждали знаменитые скакуны совхоза «им. Электрозавода». Конь и степь сопровождали все мое детство в Покровке. Именно здесь на моих глазах привольная степь закончила свое существование. К 1962 году пашня вплотную подошла к селу, мы лишились выгонов, исчезли орел, дрофа, стрепет. Врагом человека был объявлен суслик – мифический бич полей, и нас, послушных школьников, организовали на беспощадную борьбу с ним. Но когда исчез и суслик – как уныло стало на околице села.

Наблюдения за природой заполняли все мои детские годы. Этот интерес подпитывался школой: природоведение, география, ботаника, зоология давали много знаний, но почти ничего о родном крае. От этого интерес к наукам о природе еще более возрастал, и мне ничего не оставалось делать, как стать географом.

Интерес к краеведению побуждала и сама Покровка – село с богатой историей. На ее улицах еще были видны следы иной жизни – благоустроенного купеческого села – центра волости с развитыми промыслами, торговлей, монастырем, собором. А рядом с селом, на левом берегу Самарки, мы находили множество вещей из бронзы, остатки керамической посуды, кости животных. Все свидетельствовало о том, что на этом благодатном месте люди живут уже много тысячелетий.

Выпуская в свет этот небольшой краеведческий атлас, я хотел бы, чтобы мои юные земляки – нынешние школьники, а также все жители района взглянули бы на свою малую родину как на уникальную и неповторимую географическую частицу России.

АЛЕКСАНДР ЧИБИЛЁВ,
вице-президент Русского Географического общества,
член-корреспондент Российской академии наук
Оренбург, август 2010 года



ББК 26.891 (2Рос40р)

УДК 908 (470.56)

Н 74

Авторский коллектив:

А.А. Чибилёв – член-корреспондент РАН
П.В. Вельмовский – кандидат географических наук
В.М. Павлейчик – кандидат географических наук
С.В. Богданов – кандидат исторических наук
А.А. Чибилёв – кандидат экономических наук

Рецензенты:

Л.А. Плужнова – заместитель главы администрации района

Специальная фотосъемка А.А. Чибилёва, П.В. Вельмовского, С.И. Жданова (раздел «Животный мир»), использованы фотографии из архива Ю.Н. Баженова

Макеты карт-схем: П.В. Вельмовский, Е.П. Клинков

При разработке Атласа использованы «Географический Атлас Оренбургской области» (1999 г.) и материалы районной администрации

Н74 НОВОСЕРГИЕВСКИЙ РАЙОН ОРЕНБУРГСКОЙ ОБЛАСТИ.

Краеведческий атлас / Под редакцией члена-корреспондента РАН А.А. Чибилёва; Вступительное слово С.В. Балыкина. – Оренбург. ООО «Союз-Реклама», 2010. – 60 с.



Институт степи УрО РАН:

460000, Оренбург, ул. Пионерская, 11
Телефон/факс: (3532) 77-62-47, 77-44-32
E-mail: orensteppe@mail.ru

Иллюстрированный краеведческий атлас посвящен природному и историко-культурному наследию Новосергиевского района Оренбургской области. Рассказывается о ресурсном потенциале, экономике, населении района.

Дизайн и верстка – П.В. Вельмовский

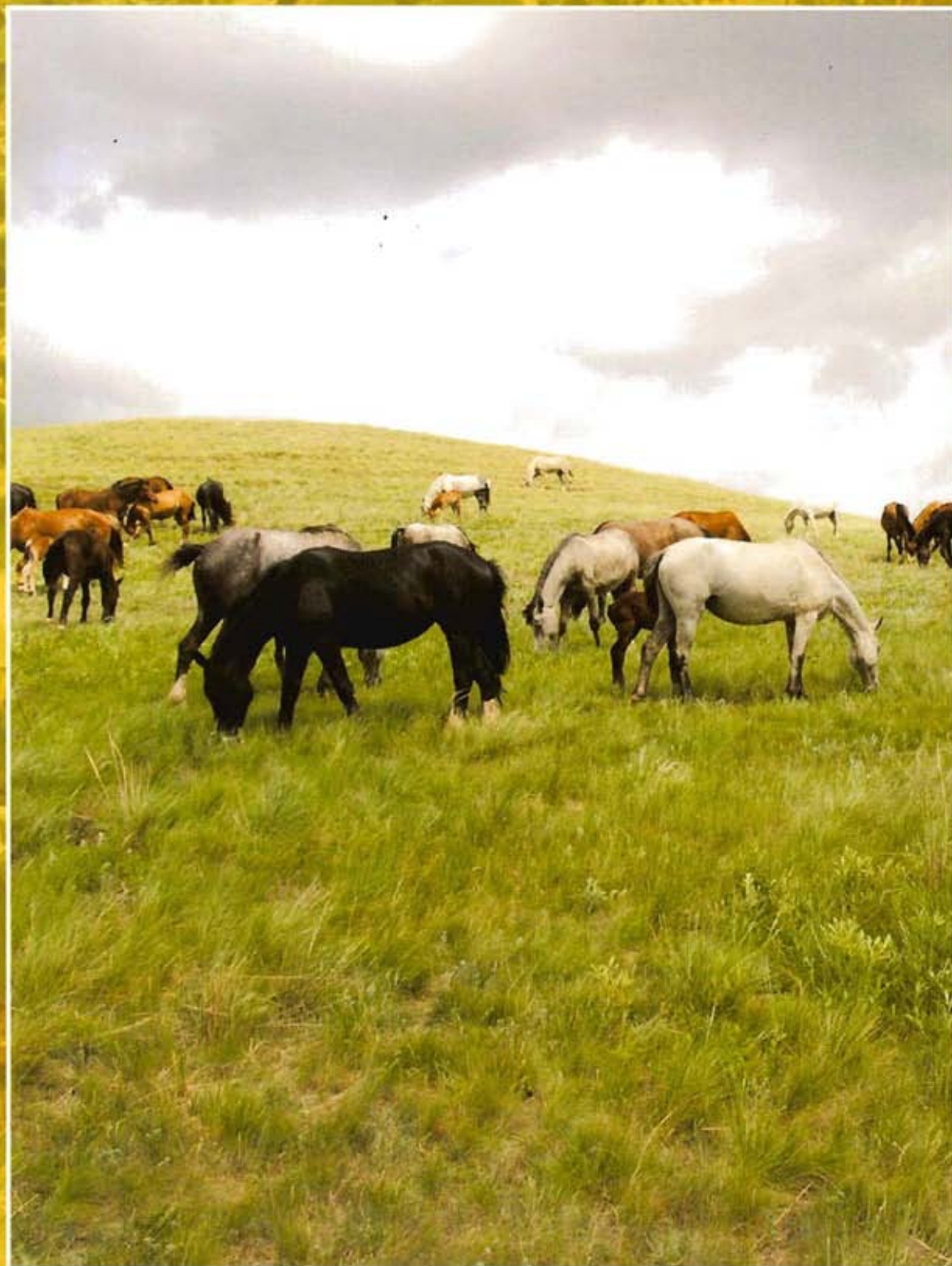
Корректоры: Т.Н. Савинова

Усл. печ. л. 7,5. Формат 60X84/8.

Бумага мелованная. Печать офсетная.

Гарнитура HeliosCond. Тираж 2000 экз.

Отпечатано с готового оригинала-макета в ООО «Союз-Реклама»



На 1 стр. обложки:

1. Православная церковь в с. Верхняя Платовка
2. Красные камни у с. Ключевка
3. Здание районной Администрации
4. Пейзаж на млиовых горах у с. Старая Белогорка

На 2 стр. обложки:

Река Большой Уран

На 3 стр. обложки:

Новосергиевка. Вид сверху. Тевкалев Брод

На 4 стр. обложки:

Табун лошадей