

# ОРЕНБУРГСКИЙ РАЙОН



КРАЕВЕДЧЕСКИЙ АТЛАС

ОРЕНБУРГ • 2007





Как нам не любить его, как не гордиться,  
На всю он державу прославлен не раз  
За лучшую в мире литую пшеницу,  
За наш голубой замечательный газ.

Пройди по бескрайней России,  
Взлети под крутой небосклон,  
Нигде нет щедрей и красивей,  
Чем наш Оренбургский район.

Здесь Пушкин нашёл вдохновенные строчки,  
Звезда Пугачёва в них ярко зажглась,  
И милая всем „Капитанская дочка”  
У русского гения здесь родилась.

Пройди по бескрайней России,  
Взлети под крутой небосклон,  
Нигде нет щедрей и красивей,  
Чем наш Оренбургский район.

Пусть спорится труд не по мерке вчерашней,  
Чтоб в нём богатырская сила была,  
Чтоб песни звенели над фермой и пашней,  
И славили новых героев дела.

Пройди по бескрайней России,  
Взлети под крутой небосклон,  
Нигде нет щедрей и красивей,  
Чем наш Оренбургский район.

*Гимн Оренбургского района  
Слова Михаила Трутнева  
Музыка Алексея Цибизова*







### Дорогие земляки и гости района!

Перед вами первый выпуск краеведческого атласа Оренбургского района.

Это издание - своего рода, визитная карточка одного из крупнейших сельских районов Оренбургской области.

Примечательной особенностью Оренбургского района является то, что он расположен вокруг областного центра г.Оренбурга, глубоко с ним интегрирован. Административный центр района и районные службы также находятся в черте города.

Несмотря на то, что 1 сентября 2008 года району официально исполняется 70 лет, он имеет давнюю и богатую событиями историю, свои традиции.

Достаточно сказать, что старейшее село Черноречье получило юридический статус в 1736 году – семью годами раньше г.Оренбурга, село Нежинка образовано в 1742 году, село Пречистинка – в 1743 году.

Оренбургская земля хранит память многих событий тысячелетней давности, о чем свидетельствуют археологические раскопки. К примеру, знаменитый Сайгачий рудник у села Благословенка. О нем писал академик Паллас еще в 18 веке. В Оренбургском районе

около 40 памятников археологии, и в основном это – древние курганы. А курган Большой Мар – один из самых крупных памятников начала бронзового века во всей Восточной Европе.

Именно Оренбургские степи вдохновили великого русского поэта А.Пушкина на создание «Капитанской дочки». Здесь он черпал знания о путачевском бунте, дышал тем же бунтарским степным воздухом.

Ныне территория района составляет 5,0 тыс.кв.км.; 67 населенных пунктов, где проживает свыше 73 тысяч человек, более чем 20-ти национальностей.

Оренбургский район располагает богатыми природными ресурсами и полезными ископаемыми.

Действует крупнейший в Европе газохимический комплекс «Оренбурггазпром». Славится район и сельскохозяйственными угодьями.

По уровню бюджетной обеспеченности район является донором, проводится целенаправленная экономическая и бюджетная политика, которая позволяет не только сохранять ранее накопленный потенциал, но и создавать условия для его развития. По комплексной рейтинговой оценке социально-экономического развития муниципальное образование Оренбургский район стабильно занимает призовые места, а по итогам последних трех лет – 1 место среди других районов области.

В районе крепкая материальная база, богатый кадровый и интеллектуальный потенциал.

Активно развивается многонациональная культура, образование, здравоохранение, спорт, набирают общественное признание и авторитет казачьи общества района.

Можно с удовлетворением констатировать, что Оренбургский район живет полноценной жизнью, насыщенной неутомим трудом десятков тысяч человек.

Есть реальные перспективы поступательного улучшения социально-экономического положения района и повышения уровня жизни сельских жителей.

Надеюсь, что краеведческий атлас поможет в первую очередь учащимся наших школ, а также взрослым и гостям лучше узнать об Оренбургском районе – жемчужине Оренбургского края!

Павлычев И.Г. - глава администрации МО «Оренбургский район»



## ГЕОГРАФИЧЕСКИЕ ОСОБЕННОСТИ

### Оренбургский район

располагается в центральной части Оренбургской области на стыке трёх природных округов, входящих в состав Общесыртовско-Предуральской возвышенной степной провинции и на слиянии крупных рек степного Приуралья - Урала и Сакмары. На севере район граничит с Сакмарским, на юге – с Соль-Илецким районами, на западе – с Переволоцким и Илекским, а с востока к нему примыкают Саракташский и Беляевский районы Оренбургской области.

Площадь территории района 5,0 тыс. км<sup>2</sup>, что составляет 4,1% территории области. Административный центр – г.Оренбург.

Протяжённость района с севера на юг составляет около 130 км, с запада на восток – около 140 км. Крайние точки имеют координаты: северная 54° 26' с. ш.; 52° 23' в. д.; южная – 54° 43' с. ш.; 51° 12' в. д.; западная – 54° 61' с.ш.; 51° 39' в.д.; восточная 56° 10' с. ш.; 51° 44' в. д.



### ГЕОЛОГИЯ И РЕЛЬЕФ

Северо-западная часть района расположена на юго-востоке Общесыртовской возвышенности и сложена красноцветами татарского яруса перми. Северо-восток района находится в Сакмаро-Предуральском ландшафтном округе - в пределах района это Сакмаро-Уральское холмисто-увалистое междуречье, в строении которого принимают участие пермские и триасовые



красноцветные отложения и отложения неогеновой системы.

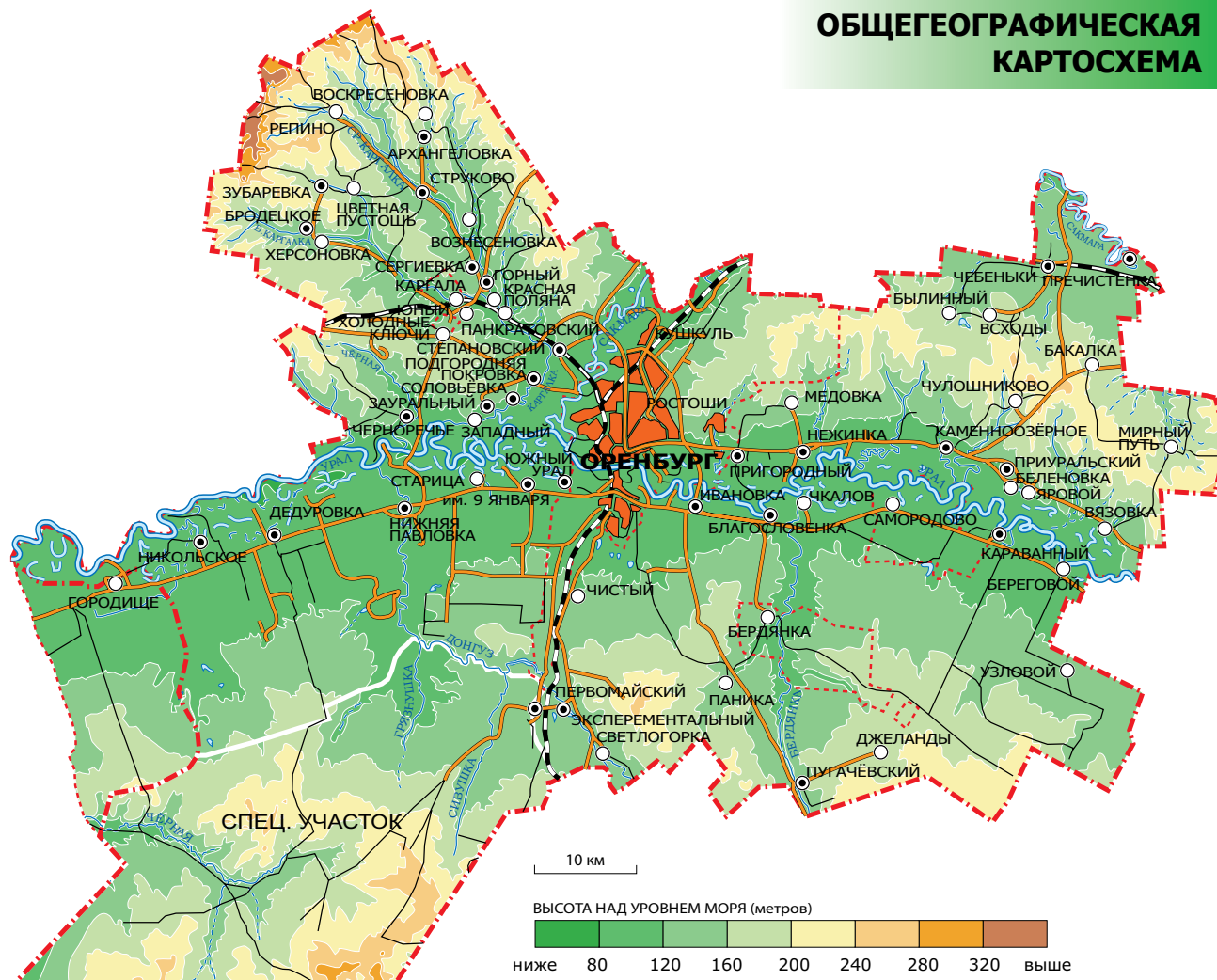
К югу от реки Урала расположен Урало-Илекский ландшафтный округ. Северная часть этого округа, входящая в Оренбургский район, представляет собой широкую аллювиально-аккумулятивную равнину по левобережью Урала, сложенную акчагыл-апшеронскими породами.

Горизонтальное залегание

Галерейный тополевик в балке Джеланды



# ОБЩЕГЕОГРАФИЧЕСКАЯ КАРТОСХЕМА



слоев коренных пород в районе нарушается соляными куполами, которые выводят на поверхность известняки, песчаники, аргиллиты уфимского и казанского ярусов перми. Кроме того, с солянокупольной тектоникой связаны синклинали оседания, Паникинская и Джеландинская мульды, которые заполнены юрскими и меловыми отложениями.

Для долин Урала и Сакмары характерна классическая асимметрия. Современная пойма этих рек имеет ширину от 4 до 7 км. Надпойменные террасы развиты преимущественно на левобережьях и отделяются от поймы четким уступом высотой 8—10 м. Вторая надпойменная терраса незаметно переходит в акчагыл-апшеронскую равнину, в результате придолинная равнина на левобережье Урала имеет ширину

до 20 км.

В ландшафтном отношении правобережная, по отношению к Уралу, часть района относится к подзоне северной степи на обыкновенных черноземах. Левобережная часть Оренбургского района расположена в подзоне типичной степи на южных черноземах.

Естественная облесенность района на междуречьях и придолинных равнинах практически равна нулю. Лишь в верховьях Каргалки на сильно расчлененных склонах *Самаро-Каргалинского сырта* в местах развития поздневесенних снежников тянется цепочка нагорно-байрачных березово-осиновых колков. Относительно высокая лесистость района (4,5%) связана с широким развитием пойменных лесов по Уралу и Сакмаре.

Соляные купола выражены в ландшафте района одиноч-

ными горами-холмами. Три из них - *Маяк*, *Хусаинова* и *Сулак* - находятся практически в пределах города Оренбурга. Гора Верблюжка, которая тянется вдоль линии железной дороги в 2,5 км к северо-востоку от усадьбы пригородного хозяйства «Сакмарский», является противоположным крылом Гребенской солянокупольной антиклинали.

Солянокупольное происхождение имеет гора *Алебастровая* с отметкой 147,4 м в 3 км к северо-востоку от села Нежинка. Это северное окончание Нежинской антиклинали, выраженное в рельефе. На этой горе карьером вскрыты гипсы кунгурского яруса пермской системы. В другом действующем карьере можно наблюдать опорный разрез известняков и песчаников казанского яруса перми.

Прекрасной иллюстрацией





Степная балка в верховьях р. Бердянка

«жизнедеятельности» соляного купола служат гора *Красная* с озером *Мертвым* (Могилки) в 2,5 км к югу от села Дедуровка. На вершине горы (отметка 103,9 м) видны высыпки галек из красноцветных конгломератов татарского яруса. Рядом с горой расположено озеро диаметром около 300 м. Круглая чаша этого водоема имеет просадочное происхождение и связана с неглубоким залеганием солей и гипсов. Озеро имеет глубину от 2 до 4 м. Его мелководья интенсивно зарастают тростником и розогом, а побережья - кустарниковой ивой. Водоем используется для выращивания рыбы.

Аналогичное строение имеет урочище *Белая Глина*. Этот невысокий холм (отметка 112,2 м) расположен на левобережье Донгуза в 9,5 км к югу от села Нижняя Павловка. На горе видны выходы доломитов и высыпки гипсов кунгурского яруса перми. В центральной части холма имеется несколько провальных воронок. Одна из них диаметром 40 м занята озером, на берегу которого растут несколько ив. Окруженное распаханными полями урочище представляет

собой живописный островок природы. На озерке гнездятся утки, а рядом с ним на голой почве - журавль-красавка.

Довольно много примечательных природных объектов Оренбургского района связано с выходами красноцветных песчаников и других пород татарского яруса перми.

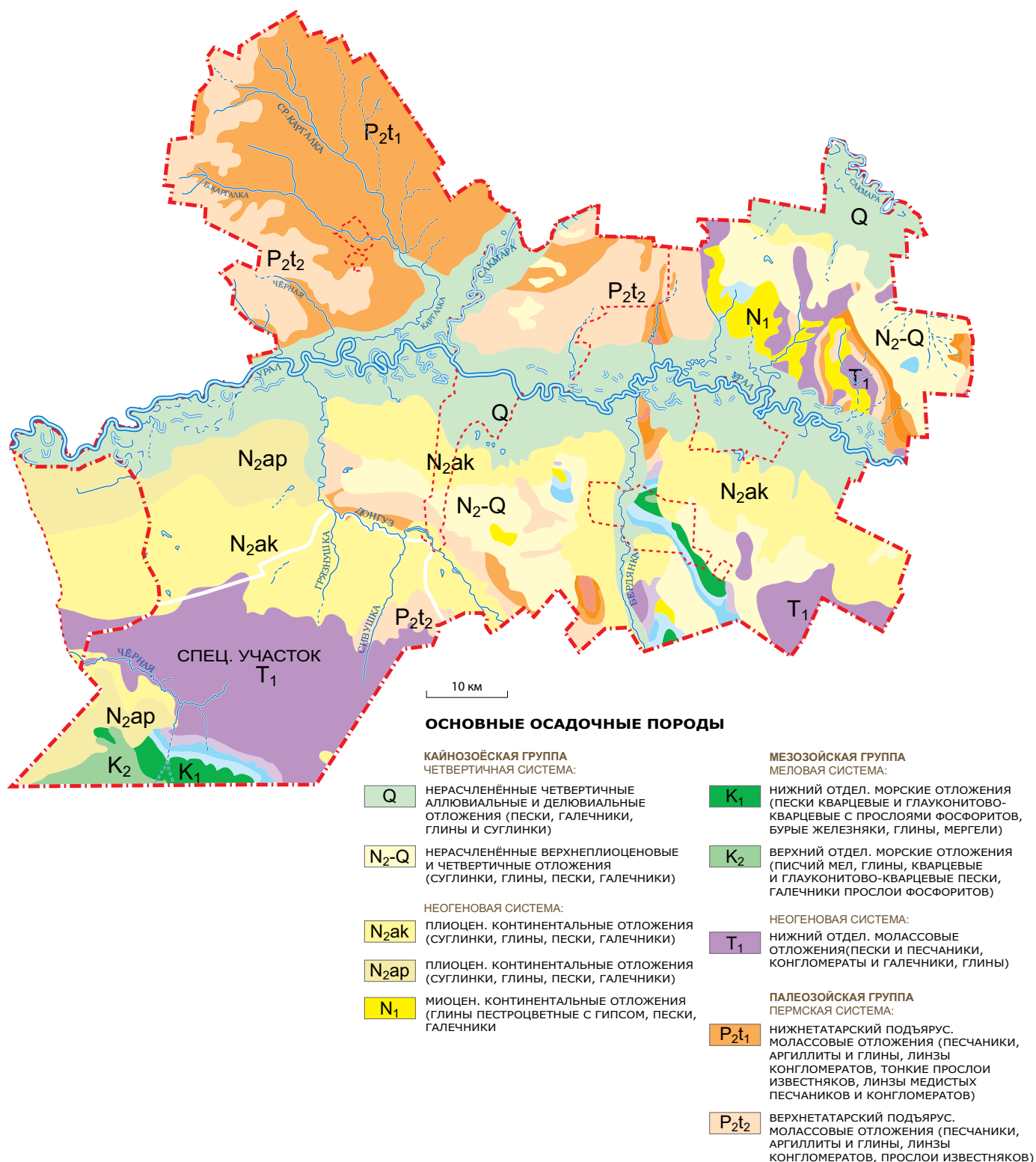
Характерный разрез отложений этого яруса представлен на склоне *Репинской Красной горы*, которая возвышается над

западной окраиной села Репина и рекой Каргалкой на 85 м. Гора сложена красноцветными алевролитами и аргиллитами, а в верхней части песчаниками, которые образуют по пластам ступени. В высыпках щебня у подножия горы обнаружены кости крупных рептилий.

В 4,5 км к северо-востоку от села Репина выходы мощных пластов красноцветных песчаников образуют великолепный ансамбль скульптурно-архитектурных

Глиняный карьер у с. Паника





форм их выветривания. В этом урочище, получившем название *Благие Камни*, можно увидеть одно из лучших в области проявлений дефляции скальных пород. Выходы песчаников состоят из матрацевидных бастионов, осложненных многочисленными расщелинами, крупными и

мелкими ячеями, карнизами, нишами и гротами, встречаются камни-грибы. На северо-западном склоне урочища находится небольшая рощица из берез и осин с искривленными стволами.

Опорный геологический разрез верхнетатарского подъяруса пермской системы выделен геологами в 2 км к

северо-западу от Подгородней Покровки, в балке *Крутой обрыв*. В обнажениях этой балки вскрытая мощность разреза составляет 70 м. В них демонстрируются сложные взаимоотношения пачки косослоистых песчаников и пачки аргиллитов.

На Сакмаро-Уральском междуречье верхнепермские



отложения представлены на вершинах и склонах *Чулошниковой Сырта* (гора Горюн с высшей отметкой 278 м). Он представляет собой довольно узкую гряду, служащую водоразделом Шубинки и Ветлянки. На ее склонах видны следы шахтных разработок медистых песчаников. Здесь же действуют современные карьеры по добыче горного гравия и щебня, в которых нередко находят крупные стволы (диаметром до 70 см) окаменевших деревьев пермского периода. Карьерами были обнажены ископаемые деревья, замещенные темным халцедоном, ярко-зеленым малахитом и волконскоитом. По стенкам



Балка Джеланды

минералов меди - малахита и азурита.

Большую известность у палеонтологов имеют Донгузские скалы, образующие правобережный обрыв реки Донгуз у поселка Первомайского. Здесь обнаружено уникальное скопление костей ботрахозавров и двоякодышащих рыб.

На правобережье Донгуза, против устья впадающей в него слева Грязнушки, заслуживает внимания гора *Кремневка* (иногда называемая как Кремлевка). В верхней части этого холма карьером вскрыт геологический разрез отложений казанского

яруса, состоящий из бурых песчаников, плитчатых светло-серых известняков, мергелей и пестрых глин.

На том же крутом правобережье Донгуза в 9 км к северо-западу от поселка Первомайского возвышается гора-куэста *Долматовка*. Верхняя часть этого холма бронирована пластом светло-серого известняка. У подножья холма, подмываемого рекой, хорошо обнажены песчаники, аргиллиты, мергели и известняки казанского яруса перми. Слои разбиты на небольшие блоки серий разломов, связанных с соляной тектоникой. Обрыв осложнен свежим оползнем. В высыпках щебня у подножия склона

Сайгачий рудник



пустот в таких окаменевших деревьях встречаются кристаллы горного, иногда аметистовидного хрусталя.

Старые (XVIII—XIX вв.) и, возможно, древние (бронзового века) разработки медистых песчаников хорошо видны с трассы Оренбург - Орск на склоне увала в 2,5 км к востоку от поселка Яровой в урочище *Рудничном*.

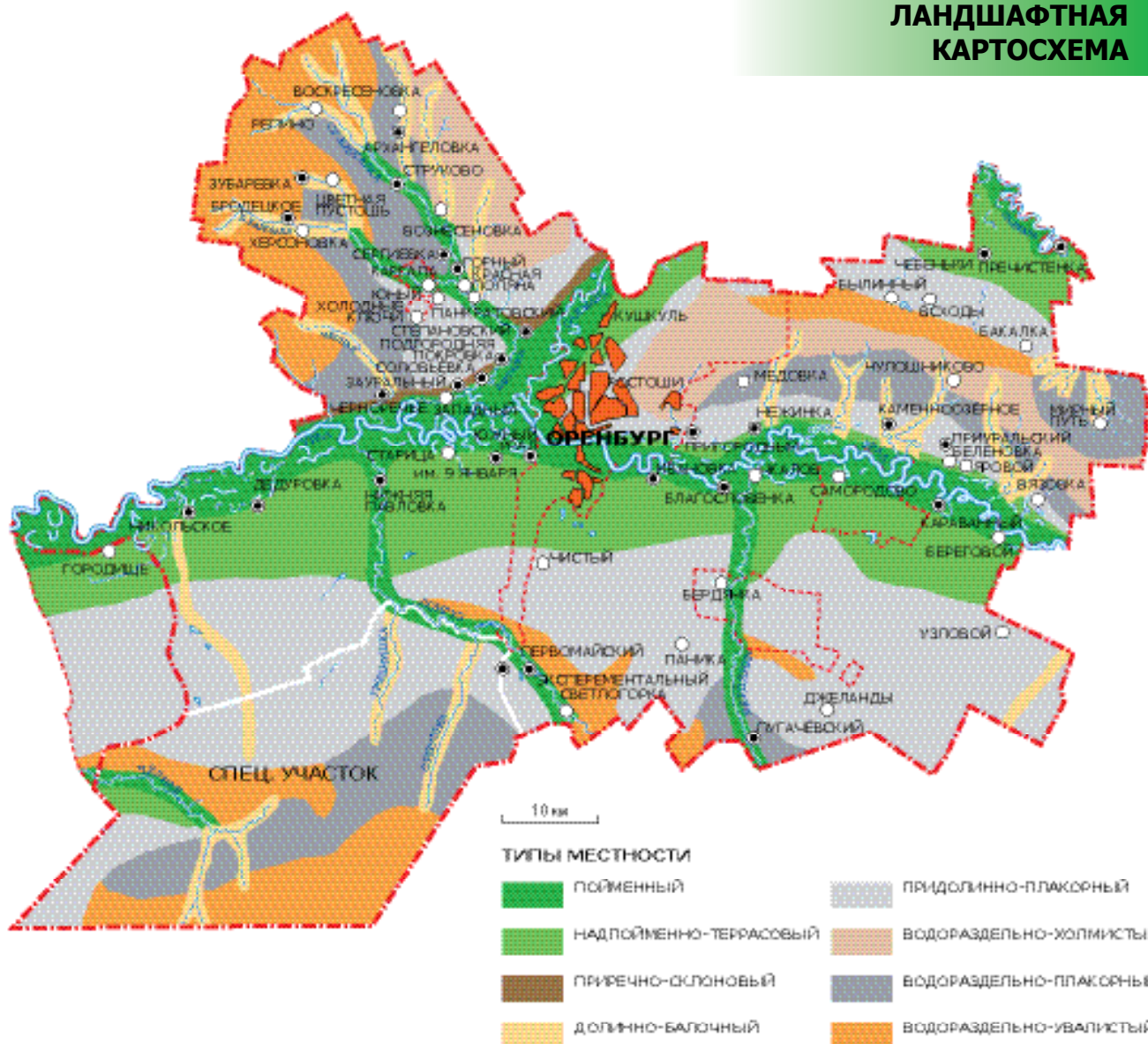
Древняя штольня для добычи медной руды известна на *Сайгачьем руднике*, который находится в урочище *Рудниковские Шишки* на левобережье реки Бердянки. *Сайгачий рудник* упоминается еще в работах П. И. Рычкова и П. С. Палласа. В его отвалах встречаются остатки руды, обломки окаменевшей древесины с налетами

Савиновский Красный яр





## ЛАНДШАФТНАЯ КАРТОСХЕМА



встречаются кристаллы и щетки кальцита.

Одно из живописных обнажений красноцветных песчаников татарского яруса перми образует *Савиновский Красный яр* на правом берегу Урала ниже устья реки Погромки. Яр имеет протяженность более 600 м и высоту 12—14 м.

Песчаники образуют отвесные и выпукло-обрывистые блоки мощностью около 6 м. У подножья обрыва протягивается довольно широкая полоса, усеянная щебнем и обвалившимися глыбами песчаника. Она постепенно переходит в речное мелководье с каменистым дном. По расщелинам песчаниковых обрывов растут единичные дубки и вязы с обнаженными корнями.

Урал ниже устья реки Погромки образует небольшой Погроменский затон, а по руслу - довольно глубокую (до 6,5 м) и протяженную *Савиновскую зимовальную яму*.

Опорный разрез блюментальской свиты нижнего триаса вскрыт в овраге Ветлянка в 3 км к северо-востоку от села Каменноозерного. В овраге представлена почти стометровая толща красноцветных пород, в основании которой залегают косослоистые песчаники. Контакт этих же пород с отложениями татарского яруса вскрыт оврагом *Грязнушка* в 2 км северо-западнее Вязовки. Оба эти объекта имеют важное стратиграфическое значение при распознавании пород

нижнего триаса.

Ландшафтообразующую роль геологических структур с необычными для основной территории горными породами можно проследить на примере урочища *Джеландысай*. Оно расположено по балке Джеландысай, охватывая наиболее интересную в ландшафтном отношении ее часть.

На крутом правом берегу балки и по двум правобережным отвершкам хорошо прослеживается опорный геологический разрез средней и верхней юры. Он начинается косослоистыми кварцевыми песками средней юры с послойными линзами ожелезнения, которые образуют в обрыве карнизы. Пески сменяются серыми, светло-серыми, иногда





**Обнажение юрских песчаников в верховьях балки Джеланды**

с сиреневым оттенком, алевролитами и глинами. Среди глин маленьким овражком вскрыт тонкий прослой сажистого угля. Это редкий случай, когда в естественном выходе представлена юрская угленосность. На глинах лежат известковистые песчаники верхней юры, которые от обилия ископаемой фауны иногда переходят в ракушечники. Породы с богатой фауной, среди которых встречаются крупные белемниты, аммониты и брахиоподы, обнажены боковым оврагом, впадающим в основное русло.

В верхней части урочища из-под правого борта оврага бьют родники *Белые Колодцы*. Обрывчик над ними сложен светло-серыми известковистыми песчаниками верхней юры, в которых обычны крупные ростры белемнитов и фосфоритовые желваки.

В нижней части урочища (в 4 км ниже *Белых Колодцев*) корытообразное днище балки шириной до 30 м заросло крупными тополями. Топольник получает влагу из водоносного горизонта, который связан с отложениями самой балки.

Еще одной достопримечательностью этого урочища является участок нераспаханной разнотравно-типчаково-ковыльной степи на правом берегу балки *Джеландысай*.

Общая площадь урочища *Джеландысай* составляет более 500 га, оно вытянуто по балке на 4 км. Урочище располагает

многими достоинствами, что позволяет рекомендовать его для организации природного заказника.

Большой интерес в геологическом отношении представляет гора *Стеклянная* (урочище *Стеглянка*) и разрез карьера *Паника*. Гора находится в 5 км к западу от села *Бердянка*. На ней можно наблюдать опорный разрез отложений аптского яруса меловой системы - темно-серые и черные глины с конкрециями сидерита и прожилками гипса, стекловидные отдельности которого дали название горе и всему урочищу. Рядом расположен *Паникинский карьер*, вскрывающий ракушечники и другие породы келловейского яруса верхней юры с богатой морской фауной. Единственной точкой на Сакмаро-Уральском междуречье, где хорошо обнажены отложения палеогена, является *Зыковский карьер*. Отложения эоцена в данном пункте являются заполнителем мульды оседания карстового происхождения, образованной над соляным куполом.

**Скопление белемнитов в обрыве р. Бердянка**



Наиболее полное для Оренбуржья обнажение пород плиоценовой системы (акчагыльского и апшеронского ярусов) вскрыто глиняным карьером *Подгородняя Покровка*. От него к пойме *Сакмары* спускается небольшой овраг, в котором вскрыты акчагыльские отложения морского происхождения. Среди них встречаются характерные прослои зеленовато-серых глин с многочисленной фауной - мелкими раковинами морских моллюсков. Это наглядное свидетельство последнего крупного наступления Каспийского моря, которое в акчагыле по долине Урала поднималось выше Оренбурга.

**Мокрый овраг у с. Паника**



Эталонный разрез второй надпойменной террасы реки Урала вскрыт на его левобережье в *Благословенском яру* ниже села *Благословенка*. Особенности рыхлых речных отложений этого яра являются плотные известковистые линзы-конкреции причудливых форм - «журавчики». *Благословенский разрез*, как и многие другие научно-познавательные объекты окрестностей Оренбурга, демонстрировал во время учебных практик известный оренбургский геолог, член-корреспондент АН СССР А.С. Хоментовский.



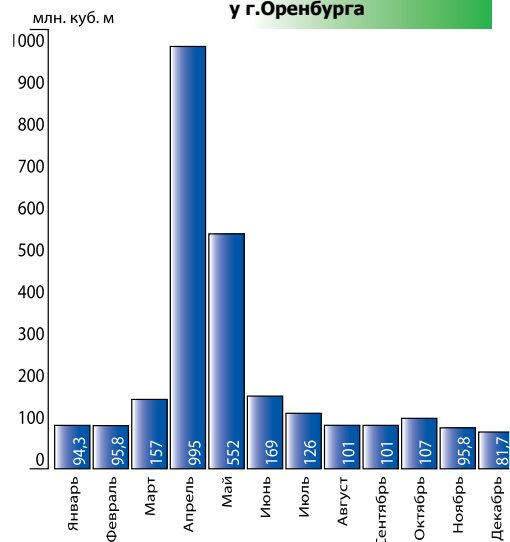
### ПОВЕРХНОСТНЫЕ ВОДЫ

района образуют реки Урал и Сакмара, сливающиеся друг с другом ниже г.Оренбурга. При слиянии годовой расход воды в реке Урал составляет 2583 млн. куб.м, а реки Сакмары 3890 млн. куб. м, т.е. водоносность реки Сакмары примерно в 1,5 раза больше чем у реки Урал. От 80 до 90% годового стока этих рек приходится на 45 дней весеннего половодья (апрель-май). Наиболее крупные притоки Урала в пределах района: справа река Каргалка, слева - Бердянка и Донгуз.



Весенние разливы в долине р.Каргалки

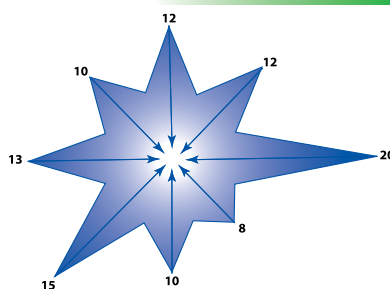
Распределение объёмов годового стока р.Урал у г.Оренбурга



**КЛИМАТ** района как и всей Оренбургской области характеризуется ярко выраженной континентальностью.

севера на юг от 450 до 350 мм. Агроклиматические характеристики района являются средними для всей области. Безморозный период длится от 130 до 140 дней, сумма температур выше +10°C составляет 2700°. Большая часть района по условиям увлажнения (гидротермический коэффициент от 0,6 до 0,8) относится к засушливой зоне и лишь юго-восточная часть района к очень засушливым.

Роза ветров (повторяемость в % направления ветра)

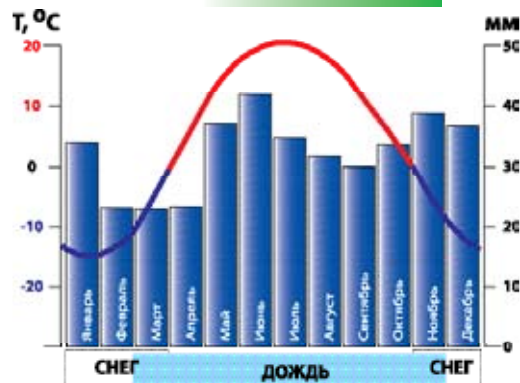


Зубаревский пруд



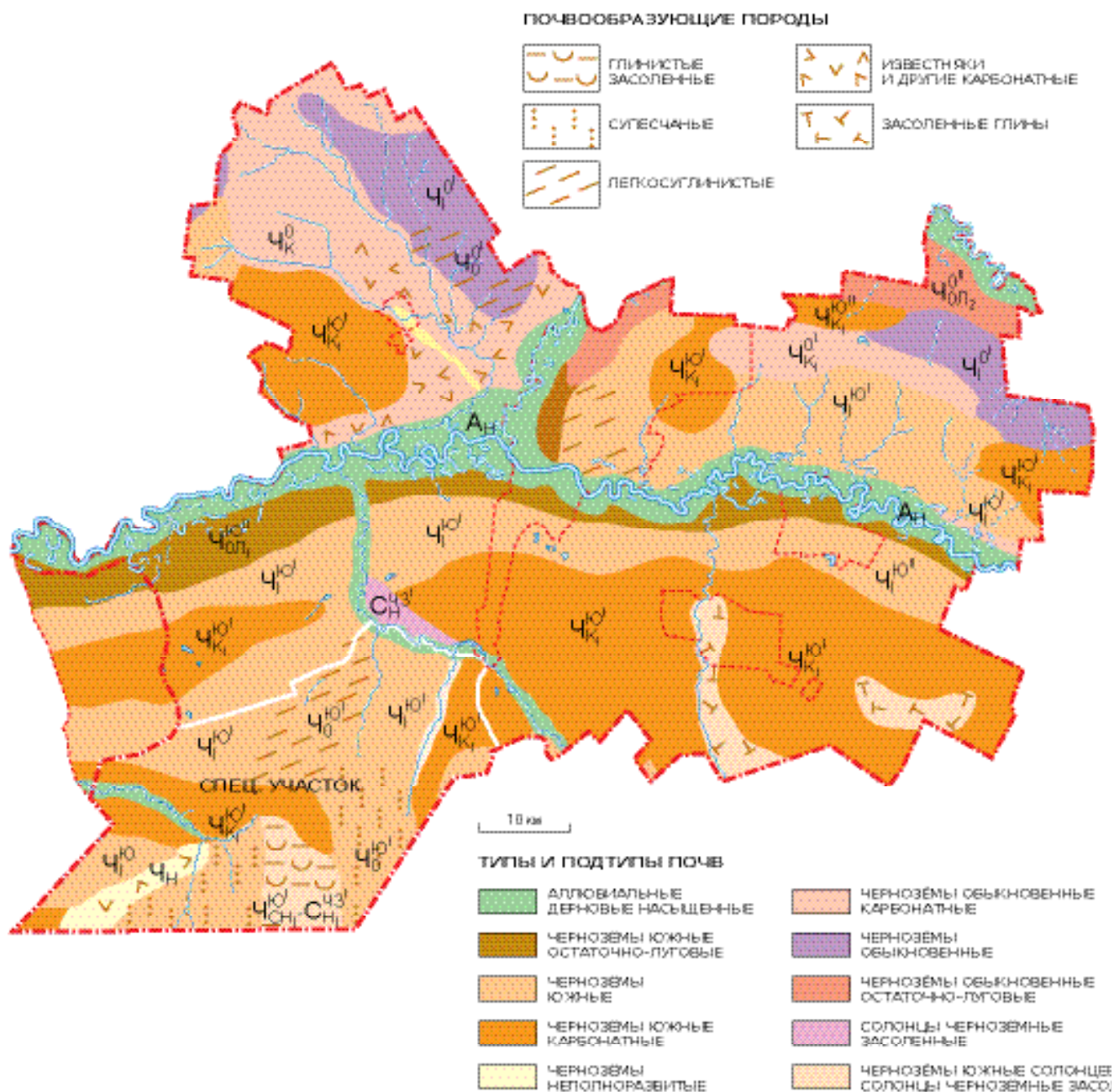
Основным показателем климата является большая амплитуда колебаний среднемесячной температуры воздуха между зимой (январь) и летом (июль), которая для метеостанции г.Оренбурга составляет 35°C. Среднее годовое количество осадков на территории района составляет около 400 мм, изменяясь с

Годовой ход температуры и осадков





## ПОЧВЕННАЯ КАРТОСХЕМА



### ПОЧВЕННЫЙ ПОКРОВ

Сухость и резкая континентальность климата, эрозионный характер рельефа местности, разнообразие почвообразующих пород и растительный покров отложили свой отпечаток на особенности формирования почв района.

На междуречных плато к северу от реки Урал почвенный покров района образуют чернозёмы

обыкновенные маломощные и эродированные. К югу от реки Урал преобладают чернозёмы южные маломощные. К югу от реки Урал преобладают чернозёмы южные маломощные. На левобережных террасах реки Урал получили развитие чернозёмы южные террасовые. В агропочвенном отношении это лучшие земельные угодья района.

В поймах рек Урала и Сакмары развиты аллювиальные почвы. На крайнем юге и юго-востоке района встречаются обширные участки солонцеватых южных чернозёмов и солонцы.

Характерная растительность сухих степей, высокая минерализация органического вещества приводит к тому, что на территории района формируются почвы с содержанием гумуса от 4 до 8 %.



## ПРИРОДНОЕ НАСЛЕДИЕ

Единственное место в Оренбургском районе, где относительно хорошо сохранился первозданный ландшафт сырцово-холмистого типа местности с нагорно-байрачными лесками и участками разнотравно-ковыльных степей, находится на восточном склоне главного Самаро-Каргалинского (Волго-Уральского) водораздела в верховьях реки Каргалки. Этот плосковершинный сырцовый увал с высшей отметкой 362,3 м является реликтом денудационной олиго-ценовой поверхности выравнивания, сложенной пермскими и триасовыми красноцветными песчаниками, глинистыми сланцами, алевролитами и конгломератами. Восточная окраина этого плато расчленена, словно щупальцами, многочисленными истоками реки Каргалки, которые, врезаясь в плато, вскрывают водоносные горизонты этой толщи и образуют сложную систему логов, лощин. В этих условиях создаются благоприятные условия для произрастания древесной растительности, которая заселяет практически все распадки, где задерживается много снега, бьют родники и обнажены грубообломочные, гравелистые и песчаные грунты. В амфитеатре восточного склона сырцового плато, расчлененного истоками реки Каргалки, насчитывается около 20 таких байрачных березово-осиновых рощиц. Компактное скопление 11 колков образует единое урочище *Каргалинско-Самарские колки* площадью 210 га. Лесная растительность колков представлена березой, осиной, сохранились единичные экземпляры дуба и липы. В кустарниковом ярусе очень обильна калина, густые заросли по опушкам образует шиповник, жимолость татарская, жостер слабительный.

Межбалочные увалы и склоны, прилегающие к лескам, покрыты растительностью настоящих разнотравно-типчакowo-

ковыльных степей. Основу травостоя составляют типчак, ковыль лессинга, тырса, мятлик степной, грудница шерстистая, лапчатка простертая, мордовник русский, астрагал яйцеплодный, козелец австрийский, василек маршалла, пиретрум тысячелистниковый, лук желтеющий, скабиоза желтая, остролодочник многоцветковый, ястребинка ядовитая, эфедра двухколосковая, люцерна румынская, резак обыкновенный. В нижних частях склонов и по днищам ложбин к ним добавляются василек волжский, марьянник полевой, горичник любименко, вероника бело-войлочная, незабудка лесная, смолевка зеленоцветковая, лабазник шестилепестный, прострел раскрытый и другие травы. Из кустарников здесь обычны ракитник русский, спирея городчатая, бобовник.

В урочище обитают лиса, заяц, барсук, степная пищуха, горностай, гнездятся степной орел, курганник, кобчик, огарь. Хорошая сохранность степной и байрачно-лесной растительности в условиях удаленности от населенных пунктов позволяет рассматривать урочище

в качестве ландшафтно-ботанического эталона сырцово-водораздельных ландшафтов региона.

У подножия Самаро-Каргалинского Сырта многочисленные выходы грунтовых вод нередко приводят к заболачиванию днищ долин основных водотоков. Такое заболоченное урочище сформировалось по одному из истоков Каргалки в 4,5 км к западу от села Репина, где находится черноольшаник Дачный. Урочище представляет собой торфяное болото с характерными кочкарником и зарослями черной ольхи. С последней соседствуют смородина черная, ива трехтычинковая и пепельная, изредка вяз шершавый. Многие деревья перебиты хмелем. В травостое обычны сныть, будра плющевидная, чистотел, крапива двудомная, осока береговая, чистец, тростник. На заболоченных окраинах леса встречаются девясил высокий, норичник шишковатый, дербенник иволистный.

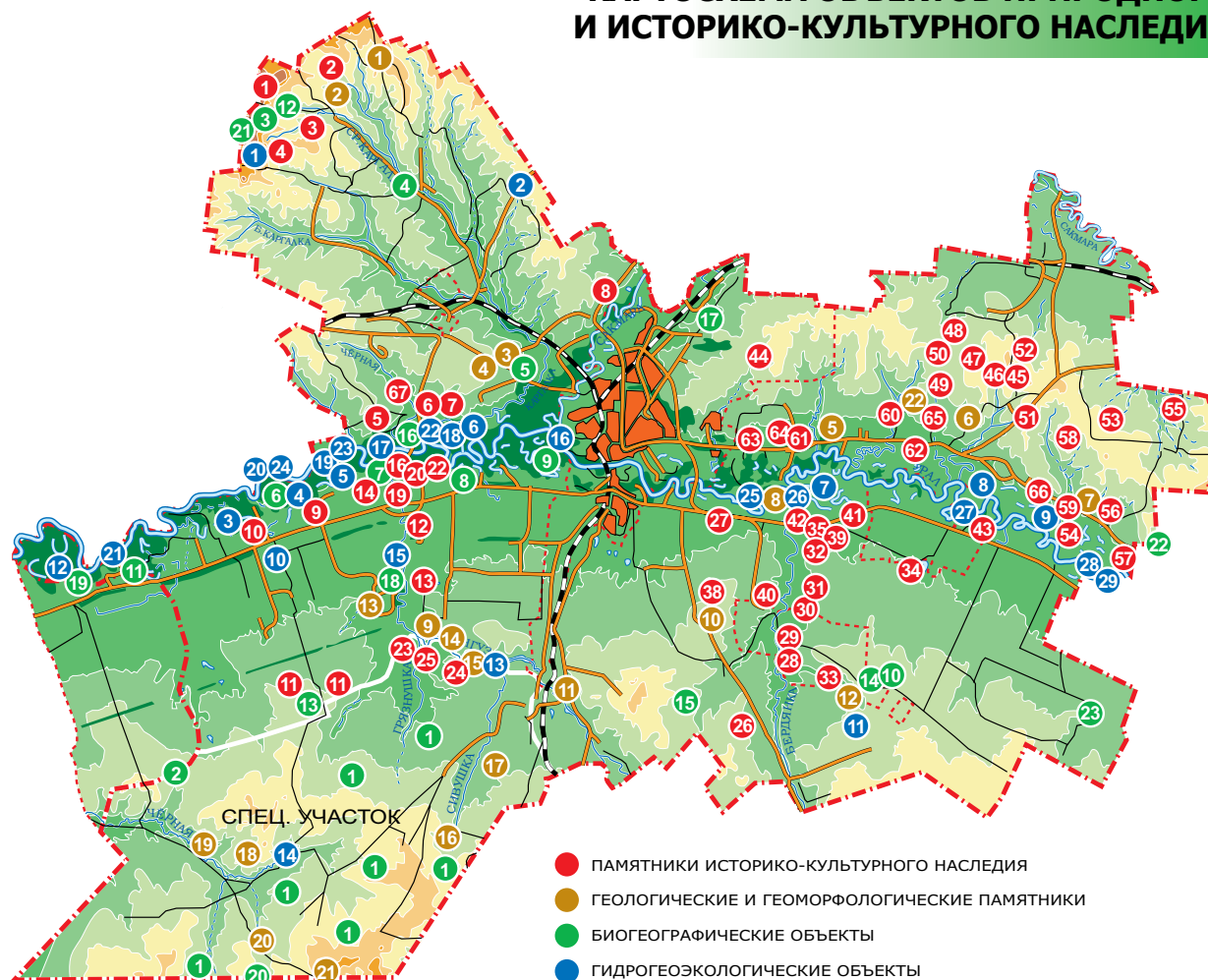
Совершенно другой облик имеет урочище *Бахмуткин родник*, происхождение которого также связано с выклиниванием грунтовых вод. Это лесо-лугово-болотное

Март. Вид на долину р. Урал у с. Ниж. Павловка





# КАРТОСХЕМА ОБЪЕКТОВ ПРИРОДНОГО И ИСТОРИКО-КУЛЬТУРНОГО НАСЛЕДИЯ



## I. Памятники историко-культурного наследия

1. Релинский I курганный могильник;
2. Релинский II курганный могильник;
3. Релинский III курганный могильник;
4. Зубаревский курганный могильник;
5. Чернореченский курганный могильник;
6. Одиночный курган у р. Каргалка;
7. Курганный могильник Зауральный;
8. Одиночный курган-святилище Мухайка;
9. «Большой Дедуровский Мар» (Дедуровский I одиночный курган);
10. Дедуровский II одиночный курган;
11. Курганное поле «Высокая могила - Студеникин Мар»;
12. Нижнепавловский I курганный могильник;
13. Нижнепавловский II курганный могильник;
14. Нижнепавловский III курганный могильник;
15. Нижнепавловский IV курганный могильник;
16. Нижнепавловский V курганный могильник;
17. Нижнепавловский VI курганный могильник;
18. Нижнепавловский VII курганный могильник;
19. Нижнепавловский VIII курганный могильник;
20. Нижнепавловский одиночный курган;
21. Нижнепавловское поселение;
22. Нижнепавловское грунтовое погребение;
23. Донгузская I курганная группа;
24. Донгузская II курганная группа;
25. Донгузское поселение;
26. Паниковский одиночный курган;
27. Ивановский одиночный курган;
28. Бердянский I курганный могильник;
29. Бердянский II курганный могильник;
30. Бердянский III курганный могильник;
31. Бердянский IV курганный могильник;
32. Бердянский V курганный могильник;
33. Бердянский VI курганный могильник;
34. Самородовский курганный могильник;
35. Благословенковский I одиночный курган;
36. Благословенковский II одиночный курган;
37. Благословенковский III одиночный курган;
38. Благословенковский I курганный могильник;
39. Благословенковский II курганный могильник;
40. Рудник «Сайгачий»;

41. Чкаловский курганный могильник;
42. Чкаловское поселение;
43. Курганный могильник Караванный;
44. Курганный могильник Ростоши;
45. Чулошниковский I курганный могильник;
46. Чулошниковский II курганный могильник;
47. Чулошниковский III курганный могильник;
48. Чулошниковский IV курганный могильник;
49. Чулошниковский V курганный могильник;
50. Чулошниковский VI курганный могильник;
51. Чулошниковский одиночный курган;
52. Гора Горюн – древние рудники;
53. Вязовский I курганный могильник;
54. Вязовский II одиночный курган;
55. Вязовский II курганный могильник;
56. Вязовский III курганный могильник;
57. Вязовский III курганный могильник;
58. Вязовский IV курганный могильник;
59. Курганный могильник Молочное;
60. Нежинский I курганный могильник;
61. Нежинский II курганный могильник (Башкирское стойло);
62. Нежинский III курганный могильник («Горбатый мост»);
63. Нежинский IV курганный могильник (Алебастровая гора);
64. Нежинский V курганный могильник (Красный Яр);
65. Каменноозерновский одиночный курган;
66. Урочище Рудничное – древние рудники;
67. Место сражения повстанцев Е.И. Пугачева за крепость Чернореченскую 28.9.1773.

## II. Геологические и геоморфологические памятники

1. Урочище «Благие камни»;
2. Релинская красная гора;
3. Урочище крутой обрыв;
4. Разрез у с. Подгородняя Покровка;
5. Гора Алебастровая;
6. Овраг Ветлянка;
7. Овраг грязнушка;
8. «Журавчики» у с. Благославенка;
9. Гора Кремнёвка;
10. Гора Стекланная;
11. Донгузские скалы;
12. Балка Желандысай;
13. Гора и озеро Блеяя глина;
14. Гора Долматовка;
15. Среднедонгузский яр;
16. Берёзовый овраг;
17. Овраги р. Сивушки;
18. Рыскина гора;
19. Куалайская красная круча;
20. Овраг Лучары;
21. Гора Таврическая;
22. Зыковский карьер.

## III. Биogeографические объекты

1. Донгузская степь;
2. Никольская степь;
3. Каргалинско-Самарские сыровые колки;
4. Струковский лесопарк;
5. Дендрарий Аветисяна;
6. Березовая роща на озере Белужье;
7. Усть-Донгузская дубрава;
8. Старицкий осокорник;
9. Алексеевские сосны;
10. Балка Желандысай;
11. Городищенский пойменный лес;
12. Черноольшанник дачный;
13. Крупная популяция стрелы в левобережье Суходолки;
14. Популяция дрофы в правобережье балки Желандысай;
15. Популяции редких насекомых в междуречье Донгуза и Бердянки: Пчела-плотник, Шмель армянский и др.;
16. Популяция дыбки степной у села Чернореченское;
17. Популяция Большой Бронзовки зелёной;
18. Популяция Шмеля степного в низовьях Донгуза;
19. Городищенская популяция выхухоли.
20. Землянская популяция сурка;
21. Каргалинско-Самарская популяция сурка;
22. Вязовская популяция сурка;
23. Массив ковыльных степей «Консу».

## IV. Гидрогеологические объекты

1. Исток Каргалки;
2. Бахмуткин родник;
3. Озеро Лебяжье;
4. Озеро Гусарское;
5. Озеро Белужье;
6. Озеро Дубовое;
7. Старица Солянка;
8. Озеро Беленовское;
9. Озеро Рудничное;
10. Озеро Мёртвое;
11. Родник «Белые колодцы» (балка Желандысай);
12. Озеро Медвежье;
13. Чабанский родник;
14. Верховья р. Чёрной;
15. Нижнедонгузские Плёсы;
16. Урало-Сакмарская «Стрелка»;
17. Савиновский каменный яр;
18. Каргалинская зимовальная яма;
19. Савиновская зимовальная яма;
20. Шуваловская зимовальная яма;
21. «Городищенский затон»;
22. в устье реки Каргалки;
23. в устье реки Донгуз;
24. «Шуваловский затон»;
25. «Благословенский затон»;
26. в устье реки Бердянки;
27. «Кирпический затон»;
28. «Рождественский 2-ой затон»;
29. «Рождественский 1-ый затон».





Сыртово-Каргалинские колки

урочище находится в 7 км к северо-востоку от села Сергиевка в вершине одной из лощин, впадающих слева в речку Каргалку у поселка Горного. Родниковые выходы урочища густо заросли кустарниковой и древесной ивой. Ивовые заросли окаймлены высокотравным луговым болотом, а затем поляной с пышным лугово-степным разнотравьем. В травостое выделяются дербенник иволистный, кипрейник, девясил высокий, герань Роберта, алтей, костер безостный,

вейник наземный. Урочище представляет собой уникальный островок – убежище естественной флоры и фауны среди сельскохозяйственных ландшафтов.

Несмотря на сплошную распаханность равнинных угодий района, удалось найти островок малонарушенных типчаково-ковыльных степей на южных среднемощных черноземах. Эти участки находятся на платообразном междуречье Урала и Черной в 18 - 20 км южнее Дедуровки и Городища. Так южнее последнего в верховьях

Никольского оврага, впадающего в Урал, и Крутого оврага, впадающего в Черную, сохранился значительный участок Урало-Черновской плакорной степи площадью 583 га. Растительность этого участка представляет собой целинную степную формацию с преобладанием дерновинных злаков: ковыля красного, ковыля лессинга, тырсы, тонконога стройного, типчака. Из разнотравья здесь обычны тюльпан шренка, адонис волжский, астрагал длинноножковый, астрагал яйцеплодный, шалфей степной, подмаренник настоящий. В степи обитают стрепет, журавль-красавка.

Пойменно-лесные, лугово-степные и озерно-речные ландшафты долины Урала и Сакмары входят в состав Оренбургского государственного заказника, имеющего площадь 67,8 тыс. га.

Настоящим украшением уральской поймы являются озера-старицы. Пойменные озера различаются по местоположению, характеру берегов, степени облесенности, гидрологическому режиму, составу фауны рыб.

Река Урал у села Благодатненка







Ландыш майский

Самое крупное подгорное озеро *Рудничное*. Оно расположено у подножия высокого коренного берега долины Урала, сложенного татарскими красноцветными песчаниками. На этом склоне находятся следы старинных разработок медистых песчаников. Озеро имеет площадь 21 га. Его максимальная глубина 3,8 м. С южной стороны озеро окаймлено галерейным тополевым лесом. Оно ежегодно по протокам соединяется с Уралом и озером Беленовским. Кроме того, уровень воды поддерживается родниками, бьющими из коренного берега. В озере обитают лещ, жерех, судак, линь и другие виды рыб. Озеро *Рудничное*

и *Беленовское* находятся на правобережной стороне поймы Урала в районе поселка Ярового.

В пойме Урала в районе села Дедуровка выделяются притеррасные озера: *Белужье* (15 га), *Гусарское* (5 га) и *Лебяжье* (14 га).

Озеро с необычным химическим составом воды находится в пойме Урала близ поселка Чкаловский, выше устья реки Бердянки. Местные жители из-за необычной солоноватой воды называют это озеро *Солянкой*. Осолонение его происходит за счет близкого залегания гипсов и солей кунгурского яруса, которые выведены здесь на поверхность Нежинской солянокупольной антиклиналью.

Пойменные леса в Оренбургском заказнике занимают площадь 18,1 тыс. га. Основу древостоя этих лесов составляют дуб и тополь. Пойменные дубравы по реке Уралу отечественный географ Ф. Н. Мильков назвал «последней вспышкой расцвета растений дубравного комплекса, остановленного в своем движении на юго-восток степями».

Дубравные леса расположены на верхнем уровне поймы Урала, приподнятом над урезом реки на 4-6 м. Верхняя пойма



Гнездо жаворонка

сложена буроватыми глинами и суглинками, на которых развиты черноземовидные почвы. По преобладающему травяному покрову пойменные дубравы Урала подразделяются на ежевичковые и ландышевые.

Для ландышевых дубрав характерен очень устойчивый комплекс сопутствующих дубу древесных и кустарниковых пород и лесного широкотравья. Не все типичные дубравные виды, которые обычны в среднерусских дубовых лесах, дошли вместе с дубом до юго-восточной границы его ареала, проходящей по реке Уралу. Однако и в пойме Урала вместе с дубом прекрасно растут липа, вяз гладкий, смородина черная, боярышник кроваво-красный. В густом кустарниковом ярусе чаще других встречаются рябина, калина, черемуха, крушина ломкая, жостер слабительный, терн колючий. Деревья нередко переплетены гирляндами хмеля.

Озеро Рудничное в пойме Урала близ пос. Яровой





Фон травяного покрова пойменных ландышевых дубрав образуют типичные дубравные растения: ландыш майский, будра плющевидная, ежевика сизая, василистник малый, валериана лекарственная, бубенчики лилиецветные, фиалка удивительная. Для опушек дубрав характерны самые высокие травянистые растения края: двух-, трехметровые дягиль лекарственный и борщевник сибирский. Для дубрав поймы Урала характерен кирказон обыкновенный.

Эталонным участком ландышевых дубрав является *Усть-Донгузская дубрава*, расположенная в 2 км к северу от села Нижняя Павловка на левобережной высокой пойме Урала. Дубрава занимает несколько выделов в кварталах 26 и 27 Павловского лесничества общей площадью 18,5 га.

В Оренбургском районе немало памятников природы, связанных с лесокультурной деятельностью, среди них как старинные садово-парковые насаждения, так и образцы степного лесоразведения.

Широкую известность у лесоводов имеет *дендрарий Аветисяна*, который был заложен в 1904 г. (лесничим З. С. Аветисяном) на левом берегу Каргалки в 1 км к востоку от села Подгородняя Покровка. Собственно дендрарий занимает площадь 3 га. На этой территории З. С. Аветисяном с 1904 по 1934 годы было высажено около 70 видов деревьев, кустарников и лиан, из них 25 интродуцентов. Посадки производились в определенном порядке отдельными деланками, в каждой из которых преобладает та или иная порода (например, деланки липы мелколистной, дуба черешчатого, сосны обыкновенной, ели сибирской, березы бородавчатой и т. д.). Из культур, представляющих флору других районов, в дендрарии были испытаны тополь симона, лещина маньчжурская, лононос жгучий, барбарис



Сыртовый березняк в верховьях Каргалки

обыкновенный, чубушник широколиственный, груша уссурийская, пузыреплодник калинолистный, аморфа кустарниковая, клен сахарный, трескун амурский, снежногродник белый и другие.

Из дореволюционных лесокультурных насаждений района можно отметить *Струковский парк*, где на бывшей помещичьей усадьбе сохранилось около 200 экземпляров лиственницы сибирской.

Лесопарк в пос. им. 9 Января



Искусственные насаждения сосны обыкновенной, так называемые *Алексеевские сосны*, площадью около 5 га были заложены в 1924—1925 годах. Они находятся на северо-восточной окраине поселка 9 Января. Определенное дендрологическое значение имеет *Чебеньковский сад*, созданный на территории опытного хозяйства НПО «Южный Урал».

Лесокультурным памятником федерального значения являются насаждения Государственной лесной полосы гора Вишневая - Каспийское море. На территории Оренбургского района находятся лучшие образцы насаждений этой полосы с участием сосны обыкновенной, лиственницы сибирской, дуба черешчатого, березы бородавчатой и других культур, при использовании в качестве опушечных кустарников вишни степной, лоха серебристолистной, смородины золотистой, караганы древовидной, жимолости татарской и других.

Своеобразным лесокультурным памятником природы является *Березовая роща на озере Белужьем*,





Гора Рыскина в верховьях р.Чёрной

заложенная в пойме Урала в начале шестидесятых годов. Как известно, береза бородавчатая нигде в пределах среднего течения реки Урала не образует в пойме естественных насаждений. Ее отсутствие здесь обычно объясняют длительным и высоким подъемом воды в Урале, при котором береза вымокает. Опыт создания искусственной березовой рощи на берегу озера Белужье позволит подтвердить или опровергнуть это предположение.

Перечень объектов свидетельствует о необычайном ландшафтном разнообразии природного наследия Оренбургского района. Их научно-познавательное значение существенно повышается в связи с их близостью к областному центру, где обучаются десятки тысяч учащихся и студентов. Памятники природы района - своеобразные наглядные пособия при изучении геологии, геоморфологии, особенностей почвенного, растительного покрова, животного мира. К этому перечню нужно добавить информационные природные объекты, расположенные непосредственно в городской черте и на обширной территории Донгузской степи.

### ДОНГУЗСКАЯ СТЕПЬ

представляет собой участок Урало-Илекского междуречья, охватывающий левобережную часть верховий реки Донгуз (с реками Сивушка, Грязнушка и Суходол), верховье реки Черной вместе с прилегающими к ней правобережными сыртами, верхнюю часть бассейна Большой Песчанки и ее междуречье с Сухой Песчанкой, а также *Ветлянские вершины* - высокие холмы осевой части Урало-Илекского водораздела в верховьях реки Ветлянки.

Донгузская степь



Участок имеет протяженность с северо-востока на юго-запад 60 км, ширину - от 16 до 20 км. Административно Донгузская степь расположена в Оренбургском (0,78 тыс. км<sup>2</sup> и Соль-Илецком районах (0,17 тыс. км<sup>2</sup>).

В геологическом строении этой территории можно выделить зону развития красноцветных песчаников и конгломератов триаса в верховьях реки Черной и зону отложений верхней юры в районе Ветлянских вершин и нижнего мела в верховьях Большой и Сухой Песчанки. На остальной части участка, особенно по левобережьям Донгуза и Черной, преобладают неоген-четвертичные отложения, которые слагают широкие придолинные равнины.

Господствующее положение на правобережье верхнего течения реки Черной занимает *Рыскина* гора с отметкой 230,2 м. Этот крутосклонный холм с относительной высотой более 100 м сложен красноцветными породами блю-ментальской свиты нижнего триаса. Река подрезает холм в двух излучинах, в обрывах которых обнажаются глины, алевролиты и мощные пласты песчаников. На левобережье Черной против *Рыскиной* горы хорошо выражены ступени четырех аккумулятивных террас, верхняя из них имеет превышения над рекой до 16-18 м.

Пойма реки в районе *Рыскиной* горы образует живописное урочище верховьев реки Черной. Русло ее представляет собой быстрый ручей с перекатами, сменяющимися озе-ровидными плесами, формированию которых способствуют многочисленные бобровые плотины. Реку окружает гале-рейный пойменный лес из ветлы, тополя, осины с густыми кустарниковыми зарослями на прилегающем склоне *Рыскиной* горы, на которой гнездятся степной орел, в одной из ниш в глинистом обрыве — филин. В урочище обитают косуля,





Берёзовый овраг

заяц, барсук, заходят лось и кабан. На правобережье Черной близ бывшего хутора сохранился заброшенный Новоточиновский сад.

По левому берегу к реке Черной примыкает разноуровневая опесчаненная неоген-четвертичная терраса, в большей степени напоминающая придолинный плакор. На этой равнине примерно в одном километре к юго-западу от Рыскиной горы находятся неглубокие (1-1,5 м) суффозионные блюдца диаметром от 30 до 50 м (*Рыскинские блюдца*). Еще одна блюдцеобразная западина с мелководным озерком размером 70 на 50 м расположена на террасе между оврагами Купай и Глинка.

Ниже устья ручья Купай река Черная подмывает справа *Купайскую Красную Кручу*, в которой обнажены красноцветные породы, в основном делювий и элювий песков, песчаников и аргиллитов буюментальской свиты нижнего триаса. В верхней же по течению реки части обрыва эти отложения вскрываются в коренном залегании. Круча является эффектным

образцом эрозионного борта речной долины, сложенного красноцветной молласой.

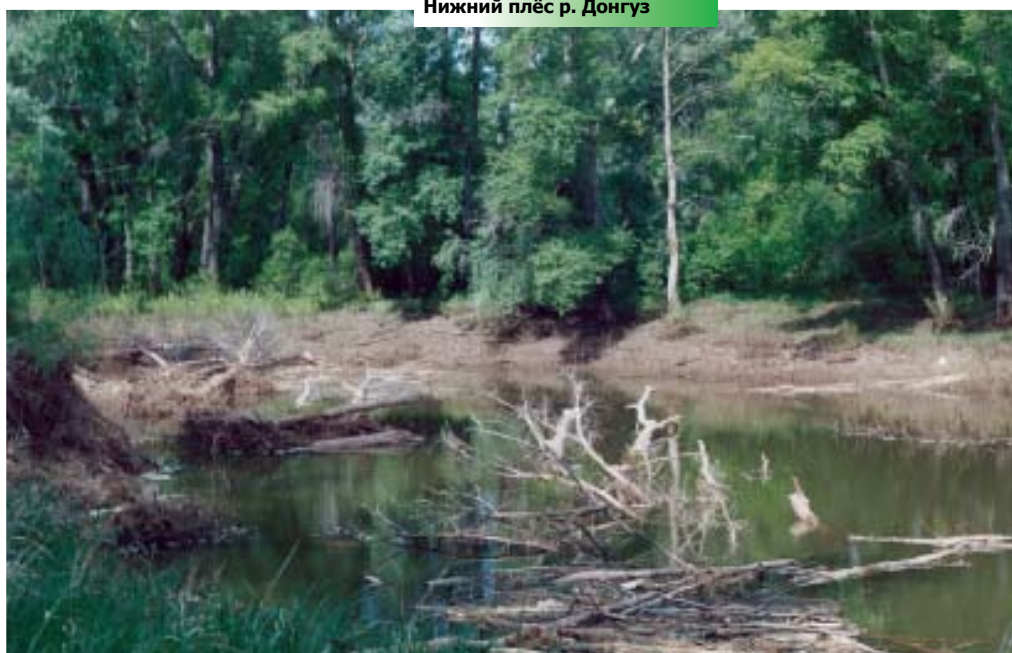
Северо-восточная граница Донгузского участка проходит по реке Донгуз.

Восточная часть Донгузской степи дренируется речкой Сивушкой. В верховьях она представляет интенсивно растущий овраг с отторженцами

в виде блоков высотой 5-6 м, оторвавшихся от прилегающей степной равнины. В оврагах Сивушки у бывшего села Никольского вскрыты опорные разрезы рыхлых четвертичных отложений с суглинками, глинами и тонкими прослоями песков.

Интересное в геологическом,

Нижний плёс р. Донгуз







Урало-Илекское междуречье

ботаническом и ландшафтном отношении урочище представляет собой *Березовый овраг*, впадающий справа в реку Сивушку. Овраг в большей степени напоминает балку древнего заложения,

Фиалка сомнительная



имеющую узкую пойму и две террасы высотой 8 и 15 м. В левобережных обрывах вскрывается толща (10—12 м) неоген-четвертичных суглинистых балочных и склоновых отложений, которые залегают на песчаниках и конгломератах нижнего триаса (мощностью 8 м). В овраге долго лежат позднелевобережные снежники, при таянии обводняющие его днище. Это способствует произрастанию в овраге кустарниково-лесной и лугово-разнотравной растительности. По днищу растут береза, тополь, осина, ветла. Овраг служит убежищем для лисы, зайца, барсука и других видов животных.

В южной части Донгузского участка на междуречье Урала и Илека в верховьях Ветлянки вершины водораздела образуют отдельные холмы (горы Точильная, Таврическая, Высокая).

Гора *Точильная* с отметкой 318,1 м сформировалась благодаря бронирующему влиянию эоценовых дырчатых кварцитов и

кварцитоконгломератов. Глыбами этих пород покрыта вершина и склоны горы. В неглубоких карьерных разработках они вскрыты в коренном залегании.

В верховьях реки Ветлянки большой интерес представляет урочище *Таврическое*. В его состав входит сыртовый холм с отметкой 303,0 м, сложенный кварцитами и кварцитоконгломератами эоцена, залегающими здесь почти горизонтально. С восточной стороны гору обходит глубокий лог с березово-осиновым лесом, на опушке которого сохранились следы хутора Таврического и остатки старого фруктового сада.

В юго-западной части Донгузского участка получили распространение ландшафты, развитые на меловых отложениях. Обширный амфитеатр меловых останцовых односторонних холмов образован при эрозионном расчленении плато верховьями речки Большой Песчанки. *Верхнепесчанские Меловые*



горы находятся в 1,5—3 км к северу и северо-востоку от бывшего поселка Садового. На лобных частях склонов холмов имеются небольшие выходы пещего мела, щебнем которого покрыты вершины и седловины всего эрозионного амфитеатра. На днище цирка пещий мел сменяется темными глинами нижнемелового возраста. На бровках склонов встречаются высыпки глыб конгломератов на лимонитовом цементе.

Ландшафтным достоинством Донгузского участка являются сохранившиеся эталоны плакорных степей на средне-мощных южных черноземах. На территории полигона основным типом растительности

являются разнотравно-типчаково-ковыльные степи с преобладанием ковыля лессинга, ковыля красивейшего, тырсы, типчака, тонконога. Из разнотравья особенно обильны различные виды астрагалов.

Южный участок Донгузской степи, расположенный на междуречье Большой и Сухой Песчанки, представляет собой залежь конца 70-х годов.

В Донгузской степи с плотностью до 4—5 пар на 100 га гнездится стрепет. В 1995 г. на этом участке обитало не менее 40 особей степных орлов, 16 пар красавок. Здесь обычны серая куропатка, перепел, степная тиркушка. По оврагам, балкам обитают барсук, лиса, заяц, степная

пищуха, многочисленные мелкие млекопитающие.

Донгузская степь — самый крупный в Евразии участок целинных разнотравно-типчаково-ковыльных степей, нуждающийся в особом режиме природопользования.

Здесь имеются хорошие возможности для создания заповедных эталонов плакорных степных ландшафтов, полностью уничтоженных во всей степной зоне России. Нет целинных аналогов таких степей и в Казахстане. Заповедание эталонных участков Донгузской степи рассматривается одним из основных условий, необходимых для возрождения природы Оренбуржья.

Джеландинская степь





## ИСТОРИКО-КУЛЬТУРНОЕ НАСЛЕДИЕ

Исследование памятников историко-культурного наследия на территории Оренбуржья началось в ходе освоения края во второй половине XVIII века. Большое количество курганов в оренбургских степях, в том числе и на территории Оренбургского района, фиксируют в своих записках академики П.С. Паллас и И.П. Фальк. Их экспедиции 60-70-х гг. XVIII в., являвшиеся по сути универсальными, можно в какой-то мере назвать и первыми археологическими разведками на территории края.

Интерес к памятникам археологии в Оренбургском крае заметно усилился во второй половине XIX века. Все древности в то время назывались «чудскими», реже «татарскими» или «ногайскими». В 1869 году уфимским археологом-любителем Р.Г. Игнатьевым на I Археологическом съезде в Москве был представлен доклад «Курганы и городища Оренбургского края» – первая сводка о памятниках археологии Оренбургской губернии. Первые же археологические раскопки на территории Оренбургского района были проведены Ф.Д. Нефедовым в 1888 году у села Нижнепавловка, раскопавшим несколько курганных могильников разного времени. Большая

часть археологических изысканий конца XIX – начала XX века связана в Оренбургской губернии с деятельностью Оренбургской Ученой Архивной Комиссии (ОУАК). В 1897 году первую настоящую археологическую разведку с картированием памятников на территории нынешнего Оренбургского района провел есаул М.А. Юдин. Им дано первое описание курганного поля «Высокая могила» и «Большого Дедуровского Мара».

В 1897 году сотрудник Комиссии, врач и археолог-любитель А.В. Попов провел раскопки кургана «Шихан» под Оренбургом близ реки Каргалки. Итогом археологических исследований ОУАК стала изданная в 1910 году книга И.А. Кастанье «Древности Киргизской степи и Оренбургского края». В ней собрана вся имеющаяся на тот период в литературе и архивах информация об археологических памятниках Заволжья, Южного Приуралья и степных областей Средней Азии, в том числе и территории современного Оренбургского района.

В советское время, вплоть до 80-х гг., раскопки на территории района велись нерегулярно, наездами, что было связано с отсутствием в области своего археологического учреждения. В 1927-1928 годах известный московский археолог



Большой Дедуровский Мар

Б.Н. Граков исследовал несколько курганных могильников у посёлка Нежинка. Раскопки дали богатый материал по раннему железному веку – раннесарматской (прохоровской) культуре (IV-II вв. до н.э.).

В 1935 году сотрудник Оренбургского краеведческого музея И.А. Зарецкий обследовал у с. Благодисловка разрушенный геологами средневековый курган. В 1975 году уфимский археолог Н.А. Мажитов провел раскопки одиночного кургана у с. Каменноозерное, содержавшего два погребения эпохи средневековья.

С созданием в 1977 году при Оренбургском пединституте археологической лаборатории, а с 1995 года при Институте степи УрО РАН лаборатории природного и историко-культурного наследия степи, археологические исследования в Оренбуржье приобрели определенную системность, стали более частыми. В 1979 году исследован курганный могильник у пос. Нежинка, содержавший погребения алакульской (поздний бронзовый век, II тыс. до н.э.) и сарматской культур. Богатый материал по прохоровскому этапу сарматской культуры (IV-II вв. до н.э.) дали раскопки Чкаловского курганного могильника.

В 1987 году на территории Нижнепавловского поселения было обнаружено единственное в области грунтовое погребение ямной культуры эпохи ранней бронзы (IV-III тыс. до н.э.).

В 1995 году С.В. Богданов провел раскопки одиночного кургана «Большой Дедуровский Мар» у с. Дедуровка, а также 2-й Донгузской курганной группы и I Нижнепавловского

Курган Высокая могила на междуречье р. Донгуз и р. Суходол





курганного могильника. Всего на территории Оренбургского района на сегодняшний день известны более 60 памятников археологии, большинство из которых еще только ждут своих исследователей.

Древнейшие памятники археологии на территории Оренбургского района относятся к раннему бронзовому веку (IV-III тыс. до н.э.). В это время в степях Заволжья и Приуралья распространяется древнейшая курганная культура кочевых скотоводов, разводивших лошадей, крупный и мелкий рогатый скот и разрабатывавших месторождения медистых песчаников Южного



Чкаловский жертвенник IV в. до н.э.

срубной и алакульской археологических культур, оставившие поселения и курганные могильники.

Носители этих культур занимались скотоводством, в составе стада преобладали крупный рогатый скот. На поселениях выявлены следы металлургии. Так, жители Чкаловского поселения, расположенного в правобережье р. Бердянки в километре южнее совхоза Чкалов, занимались добычей медной руды (скорее всего, на руднике «Сайгачий», расположенном в 7 км южнее); ее дробление, обогащение и плавка проходили на территории поселка. Об этом свидетельствуют найденные здесь куски руды, каменные молоты, капли меди, фрагменты литейных форм.

С начала I тыс. до н.э. территорию Оренбургского района заселяли ираноязычные кочевники раннего железного века – воинственные сарматы и их предки. В конце V-IV вв. до н.э. на открытых участках степи Илекского плато на водоразделе рек Донгуза и Черной возникают грандиозные некрополи

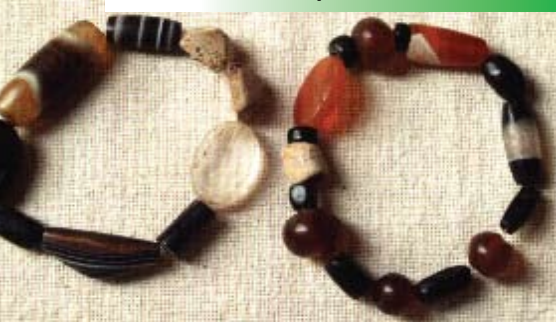
сарматских князей, состоящие из десятков больших курганов. Крупнейшим сарматским курганом в Оренбургском районе, и во всей Оренбургской области, является курган «Высокая могила», расположенный в 15 км к югу от с. Дедуровка и достигающий в диаметре 100-150 м, а в высоту 8-10 м. Этот огромный курган пока еще хранит свои тайны. Богатые сарматские захоронения



Сарматский комплекс I в. н.э.

выявлены археологами у сел Нижнепавловка, Бердянка, пос. Чкалов. В I Нижнепавловском могильнике в нескольких захоронениях обнаружена уникальная коллекция ювелирных украшений, оружия, предметов быта. Наиболее выдающейся находкой из Нижнепавловских курганов является алебастровая статуэтка сарматской богини, изображающая фигуру стоящей обнаженной широкоплечей молодой женщины со сведенными под грудью руками. Более поздние периоды истории района – эпоха средневековья (V-XV вв. н.э.) – малоизученны. Известно лишь несколько средневековых погребений из разных курганных могильников, содержащих довольно невыразительный

Нижнепавловские браслеты III-II в. до н.э.



Приуралья. Уникальные курганы вождей-жрецов древнейшей культуры раскопаны в Оренбургском районе у сел Дедуровка («Большой Дедуровский Мар») и Нижнепавловка.

В позднем бронзовом веке – в середине и третьей четверти II тыс. до н.э. на территории Оренбургского района обитали племена оседлых скотоводов – носители

Донгузский бронзовый топор XVII-XV в. до н.э.





материал.

**ЗАСЕЛЕНИЕ ОРЕНБУРГСКИХ СТЕПЕЙ.** До появления русских на огромных пространствах Оренбуржья жили башкиры, казахи, калмыки, главным занятием которых было кочевое скотоводство. Первыми русскими поселенцами на данной территории становятся в XVII в. жители Самарского уезда и беглые крестьяне с Поволжья. В самом конце XVII века в устье реки Сакмары возникает «городок Сакмара». Его основателями были беглые крестьяне, старообрядцы. К сожалению, пока нет данных ни о величине этого городка, ни о численности его населения. Известно лишь, что он был разрушен башкирами в начале XVIII в. Возможно, что наряду с этим городком на территории Оренбургского района по берегам Яика, ниже устья Сакмары, существовали и другие поселения беглых крестьян.

Возникновение постоянных населенных пунктов на территории района связано с созданием Оренбургской укрепленной линии, начало которому положила «Известная» (Оренбургская) экспедиция под руководством обер-секретаря сената Ивана Кирилловича Кирилова, заложившая в 1735 г. в устье реки Орь главную линейную крепость края – город Оренбург. Руководители Оренбургской экспедиции, а затем Оренбургской Комиссии И.К. Кирилов (1734-1737),

В.Н. Татищев (1737-1739), В.А. Урусов (1739-1741) и И.И. Неплюев (1742-1744) принимают экстренные меры по строительству укреплений по рекам Яику и Сакмаре. Спешно создаются форпосты, редуты, крепости, в которые переселяют на жительство самарских, алексеевских, донских, малороссийских, яицких и уфимских казаков. На территории современного Оренбургского района возникают: Бердская (1736), Чернореченская (1736) крепости, Каменный (Каменноозерное) (1730), Нежинский (1743), Вязовский (Вязовой) редуты, Донгузский (1754-1755) форпост. 19 апреля 1743 г. будущим первым Оренбургским губернатором (1744-1758) И.И. Неплюевым после многолетних мытарств, наконец, окончательно закладывается город Оренбург на месте Бердской крепости. Бердская слобода переводится к реке Сакмаре. 15 марта 1744 г. была образована Оренбургская губерния. В эти же годы создается Оренбургское казачье войско. Основу его составили переведенные в 1743-1744 гг. в Оренбург и Бердскую пригородную слободу 550 городовых казаков и дворян из Уфы и Самары. Кроме того, по ходатайству И.И. Неплюева «высочайшим» указом от 27 июля 1744 г. в оренбургские казаки были зачислены все пришельцы, сходцы, беглые, самовольно поселившиеся в новопостроенных крепостях



Казачий разъезд

по Оренбургской линии. Таким образом, с середины XVIII в. история Оренбургского района неразрывно связана с историей губернского центра и Оренбургского казачьего войска.

В 1773-1774 гг. территория Оренбургского района оказалась в самом центре событий крестьянской войны под предводительством Е.И. Пугачева. Подняв мятеж 17 сентября 1773 года, уже 19 сентября Е.И. Пугачев двинулся вверх по течению Яика к Оренбургу. Почти без боя повстанцы занимают Рассыпную и Нижнеозерную крепости. Взяв 27 сентября приступом Татищевскую крепость, самозванный «Петр III» двинулся дальше – на Чернореченскую, т.е. входит в пределы нынешнего Оренбургского района. А.С. Пушкин в своей «Истории Пугачева» посвятил захвату Чернореченской крепости 30 сентября 1773 года лишь несколько строк: «В сей крепости оставалось несколько старых солдат при капитане Нечаеве, заступившем место коменданта, майора Крузе, который скрылся в Оренбург. Они сдались без сопротивления. Пугачев повесил капитана, по жалобе крепостной его девки». Заняв Чернореченскую крепость, Пугачёв ночует на хуторе Тевкелев (пос. Ленина). Зимой следующего года во время осады Оренбурга здесь квартировала часть крестьянской армии. Тогда через хутор пролегла оживленная дорога, которая связывала Сакмарский городок, Татарскую Каргалу,

Оренбургская линия



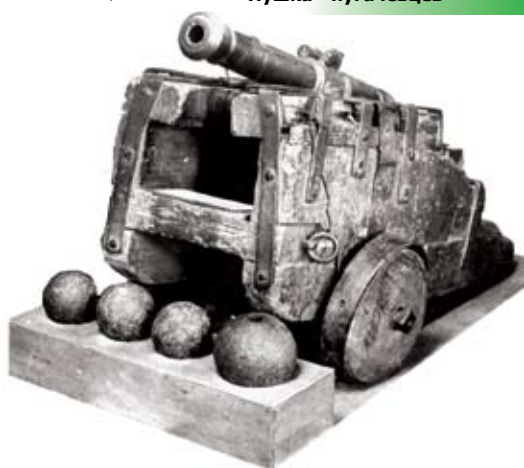




**Емельян Пугачёв**

пугачевскую «столицу» Берды и крепости на нижнем течении Яика. Овладев Каргалинской (Сеитовой) слободой и Сакмарским городком, повстанческие отряды (2500 человек при 20 орудиях) в полдень 5 октября подошли к губернскому центру и разбили лагерь в 5 верстах на озере Коровье Стойло. Осада Оренбурга продолжалась почти полгода – с 5 октября 1773 г. по 23 марта 1774 г. С наступлением холодов повстанцы перешли в Берды, куда Пугачев перенес свою ставку. Нанося удары по Оренбургу, повстанцы одновременно стремились расширить территорию своих действий. Пугачев направил сподвижников в разные концы края для набора новых бойцов,

**Пушка «пугачёвцев»**



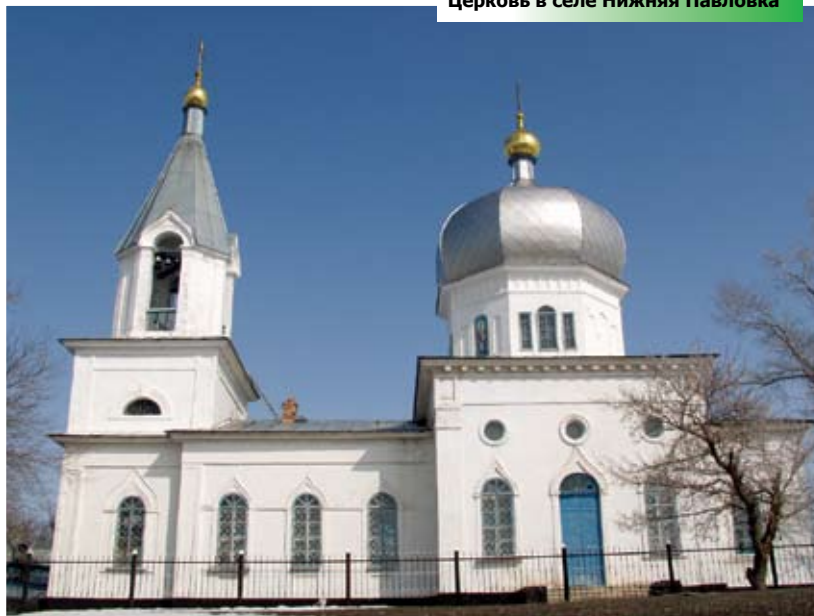
пополнения артиллерии, боеприпасов, провианта, денег.

Пугачевцы заняли Нежинский и Вязовский редуты, Красногорскую крепость. Крестьянская армия непрерывно пополнялась новыми отрядами крестьян, казаков, заводских рабочих людей, башкир, татар, калмыков. Однако все попытки захватить губернский город ни к чему не привели, оренбуржцы стойко выдержали полугодовую осаду. 22 марта 1774 г. в сражении под Татищевой крепостью повстанцы потерпели сокрушительное поражение.

Оренбургское казачье войско приняло самое активное участие в Отечественной войне 1812 г. В освободительном походе в Европу героически сражались 8 полков оренбургских казаков.

18 марта 1824 г. Александром I были утверждены правила переселения казенных (государственных) крестьян из малоземельных губерний в многоземельные. Наиболее массовое переселение происходило в 1826-1832 гг. В июле 1928 г. крестьяне из Курской губернии перешли за Урал на свободную казенную

**Церковь в селе Нижняя Павловка**



Потеряв 2000 человек убитыми, 4000 ранеными и пленными, артиллерию и обоз, Пугачев вынужден был снять с Оренбурга осаду и отступить с небольшим отрядом в Башкирию. На территории Оренбургского района в Черноречье и Каменноозерном до сих пор существуют остатки бывлых укреплений времен «пугачевщины». В полутора километрах юго-западнее поселка им. Ленина есть «пугачевская» пещера, в которой местные жители неоднократно находили человеческие кости, старинное оружие и другие предметы.

землю при речке Николке, близ Краснохолма, основав деревню Дедуровку. В 1829-1831 гг. в Краснохолмской слободе, основанной в начале 20-х гг. XIX в., поселились крестьяне-украинцы из Острожского уезда Воронежской губернии и из Слободско-Украинской губернии. Продолжали прибывать переселенцы из Тамбовской, Рязанской, Курской, Орловской, Воронежской губерний, а также из Среднего Поволжья, Украины, со Среднего Урала. Стремясь увеличить численность военных сил на Оренбургской пограничной





линии, правительство указом от 17 марта 1832 г. разрешило государственным крестьянам поселиться на землях Оренбургского казачьего войска с причислением в казачье сословие и отправлением линейной службы. В это время возникли многие новые населенные пункты: Городище, Николка, Нижняя Павловка, Благовосленка, Архангельновка, Сергеевка, Подгородняя Покровка, Павловка.

Оренбургские казаки храбро сражались во всех войнах, которые вела Российская империя: русско-турецкой (1877-1878), русско-японской (1904-1905), Первой мировой (1914-1918). И как же несправедлива история... Национальная катастрофа гражданской войны, «когда сына шел на отца, а брат на брата», разделившая народ на красных, белых, «дутовцев» и т.п., привела к фактическому уничтожению оренбургского казачества.

Война 1914 года тяжело отразилась на состоянии хозяйства бедных слоёв

населения района. Революционные события 1917 года привели в Оренбургском районе к конфискации помещичьих земель, перераспределению земель кулаков, изъятию сельскохозяйственного инвентаря.

Лишь к 1934 году наметился рост хозяйств, проходивший на фоне увеличения поголовья скота, строительства зернохранилищ, ремонтных

мастерских, появлению в районе тракторов, комбайнов, автомашин, сенокосилок и т.д.

После начала Второй Мировой войны в сёлах оренбургского района создавалось народное ополчение, на фронт ушло около 18,5 тысяч жителей.

В районе за годы войны формировались воинские части и подразделения: 11-ая кавалерийская дивизия, 211-ая стрелковая дивизия,

Памятник односельчанам, погибшим в годы Великой Отечественной войны. с. Зубаревка





829-й, 884-й, 887-й, 896-й полки, 56-ая отдельная стрелковая бригада, 572-й отдельный стрелковый батальон, 376-я мотострелковая разведрота и 725-й отдельный батальон связи.

Среди уроженцев оренбургского района - Герои Советского Союза: В.Т. Обухов, А.Р. Коняхин, Г.Ш. Арасланов, И.С. Артищев, М.М. Слободсков, М.Д. Чепрасов, В.Ф. Калишин.

В их честь названы улицы и школы в сёлах района, их имена навсегда в сердцах благодарных потомков.

В годы войны патриотизм проявлялся и в тылу, на полях и фермах колхозов. В летопись района вписаны имена Героев Социалистического Труда оренбургского района:

О. Д. Волошиной, А. А. Дикарева, Е. А. Кузьмина, П. А. Любченко, А. В. Максимова, И. В. Павлуткина, Е. Н. Рябушкиной, П. Д. Чернева, В. С. Шинкарева, А. М. Юдина.

7-8 декабря 1991 года на турбазе «Нежинка» состоялся Первый Большой Войсковой Круг Оренбургского казачьего войска, который положил начало возрождению казачества в районе и области.

4 февраля 1996 года на казачьем сходе была



Обсуждение вопросов развития казачьих хозяйств

учреждена казачья станица «Оренбургская», которая объединила казаков района.

Сегодня в районе созданы и действуют казачьи общества: Пречистинское, Чернореченское, Пригородное, Степановское, Голодниковское, Нижнепавловское, Донгузское.

Успешно работают 9 казачьих кадетских классов, два оркестра, два детских хора, муниципальный казачий ансамбль «Яик».

В 2006 году открыт первый в войске памятник Оренбургскому казачеству в селе Черноречье, а в районном музее открыли зал истории Казачества.

Казачий быт, воссозданный на усадьбе Михаила Петровича Матрюкова, поражает

экскурсантов - от школьников до кинорежиссёров и деятелей искусств, приезжающих из Москвы и Санкт-Петербурга.

В музее М.П. Матрюкова в с. Вязовка



Муниципальный казачий ансамбль «Яик»



Ярким примером хозяйственной деятельности является казачье общество «Хутор Голодников», которое занимается сельскохозяйственным производством, благотворительной деятельностью и возрождением утраченных исторических традиций.

Большой вклад в возрождение казачества внесли Р.П. Коротин, М.П. Матрюков, М.Ф. Турков, И.Г. Павлычев, Б.Г. Чернов, М.П. Голодников, М.И. Завалишин, А.И. Николаев.



## ХОЗЯЙСТВО

Оренбургский район располагает богатыми природными ресурсами и полезными ископаемыми. Минеральные ресурсы представлены в первую очередь Оренбургским газоконденсатным месторождением. Его объёмы оценены почти в 2 триллиона кубических метров природного газа и 120 миллионов тонн конденсата. Уникален состав ценных компонентов – этан, бутан, пропан, сероводород, гелий.

Кроме этого, имеются небольшое по запасам Черниговское месторождение газа на границе с Соль-Илецким районом, возле посёлка Светлогорка и Чкаловское месторождение нефти, расположенное в 7 км восточнее пос. Джеланды. Более разнообразны месторождения строительного сырья.

Месторождение кирпичных глин «Подгородняя Покровка» расположено в 6 км к северо-западу от Оренбурга, в 1 км к западу от села Подгородняя Покровка.

Южно-Оренбургское месторождение керамзитовых глин находится в 12 км к юго-востоку от Оренбурга.

Донгузское месторождение песков для силикатных изделий находится в 23 км к западу от Оренбурга и в 3 км на юг от села Нижняя Павловка.

Новопавловское месторождение песчано-гравийной смеси находится в 30 км к западу от Оренбурга, в 8 км северо-западнее пос. Нижняя Павловка.

Верхнепавловское месторождение песчано-гравийной смеси расположено в 23 км к юго-западу от Оренбурга, в 3 км северо-западнее села Верхняя Павловка.

Никольское месторождение песчано-гравийной смеси расположено в 45 км к западу от Оренбурга, в 3 км юго-восточнее села Никольское. Песчано-гравийная смесь идёт для устройства подстилающего слоя дорог.

Месторождение известняков

«Хусаинова гора» находится в 14 км севернее Оренбурга. По западной окраине месторождения проходит железнодорожная магистраль Оренбург-Орск. Известняки пригодны для производства строительного щебня.

Нежинское месторождение известняка находится в 3 км северо-восточнее села Нежинка, в 25 км к востоку от Оренбурга. Известняки пригодны для производства извести, бута и щебня.

Ведущим предприятием нефтегазодобывающей промышленности является ООО «Оренбурггазпром». В ноябре 1966 года в Оренбургском районе на левом берегу Урала из разведочной скважины, которую бурила бригада мастера С.Д. Иванова, был добыт первый оренбургский газ. Так началась история уникального Оренбургского газоконденсатного месторождения, протянувшегося вдоль реки Урал на 120 км и шириной более 20 км. Созданный в оренбургских степях газохимический комплекс является одним из крупнейших в стране, внося значительный вклад в экономику области.

В 2006 году объём добытых полезных ископаемых в стоимостном выражении составил более 3 млрд. рублей.

Достопримечательностью



Разработка Оренбургского газоконденсатного месторождения у села Дедуровка

Оренбургского района является аэропорт «Центральный», имеющий статус международного, отправляющий самолёты в Пекин, Геную, на Кипр, в Германию. Примечательно что первый космонавт Земли – Ю.А.Гагарин поднялся в небо с учебного аэродрома расположенного также на территории Оренбургского района.

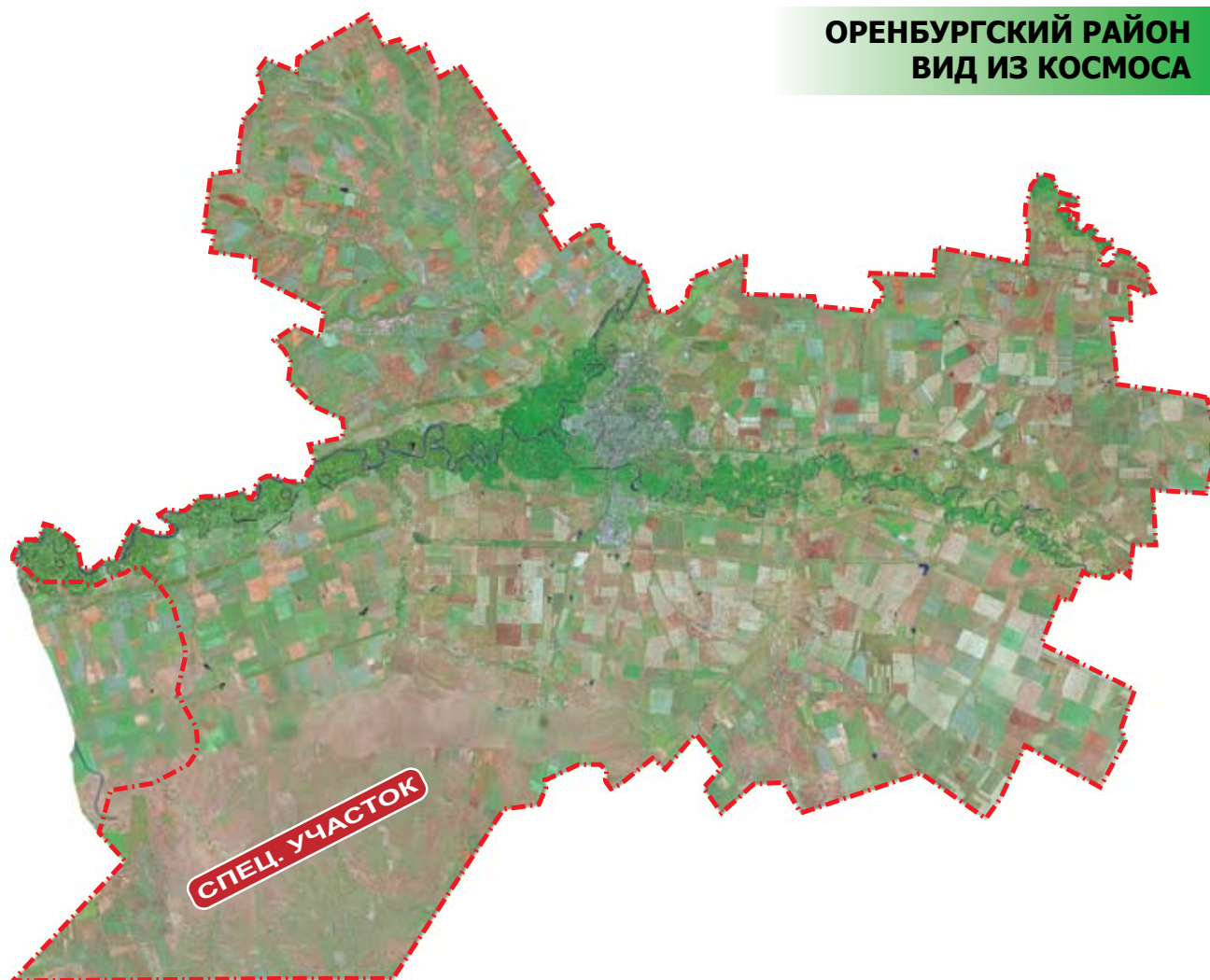
В районе в 2006 году сельскохозяйственным производством было занято 25 крупных и средних сельхозпредприятия, 13 субъектов малого предпринимательства, 435 крестьянских (фермерских) хозяйств, 44 индивидуальных предпринимателя,



Атаман казачьего хутора "Голодникова" - Голодников М.П.



## ОРЕНБУРГСКИЙ РАЙОН ВИД ИЗ КОСМОСА



обеспечивших объем продукции сельского хозяйства в 2006 году более 2 млрд. рублей.

Крупнейший инвестор в сельхозтоваропроизводство района ООО «Хлебопродукт №2» (директор – А.А. Джудаманов), ожививший хозяйственную деятельность ПСК «Приуральский», ООО «Степное», СПК имени Юдина и ООО «Чкаловский».

По итогам 2006 года в Оренбургском районе урожайность зерновых составила 8,3 ц/га, подсолнечника – 6,4 ц/га.

В ПСК «Приуральский» намолочено 16,6 тыс. тонн зерна, СПК им Ю.А. Гагарина - 7,5 тыс. тонн, ЗАО «Птицефабрика Оренбургская» - 5,6 тыс. тонн.

Наибольшую урожайность достигли в ФГОУ СПО «Оренбургский АК» - 13,2 ц/га, ООО «Колос» - 11,5 ц/га, ФГОУ СПО «Покровский АК» - 11,1 ц/га.

В 2006 году поголовье крупного рогатого скота составило 31,3 тыс. голов, свиней - 12,2 тыс. голов, овец и коз - 6,8 тыс. голов. Во всех категориях хозяйств произведено (реализовано) мяса в живом весе 9,5 тыс. тонн; молока - 33,5 тонн. Высокие надои молока на 1 фуражную корову получены в ОАО «Оренбургское» по племенной работе - 5228 кг, ФГОУ СПО «Оренбургский АК» - 4210 кг.

Лучшие результаты по выращиванию молодняка крупного рогатого скота в хозяйствах «Оренбургское»

по племенной работе, ООО «Экспериментальное», ООО «им. 11 Кавдивизии».

Крупнейший в Оренбуржье производитель кур и яиц – ЗАО «Птицефабрика Оренбургская»

На ЗАО «Птицефабрика Оренбургская»







(директор – Ф.М.Сизов) традиционно отличается поставкой в торговую сеть абсолютно свежей продукции, потребителями которой помимо оренбуржцев становятся жители Поволжья и городов уральского региона.

За последние десятилетия в Оренбургском районе построены новые мельницы, цеха по производству растительного масла,

минизавод по переработке молочных продуктов.

С конвейеров ТОО «Сокол» (директор - В.И. Соколов) выходит до 2 тонн в сутки вкусных и недорогих колбас.

Всё больше укрепляются предприятия малого и среднего бизнеса, которые заняты строительством, торговлей и общественным питанием, оказывают услуги населению района.

В Оренбургском районе на 1 января 2007 г. зарегистрировано более 3 тыс. организаций. Основная доля их числа приходится на предприятия розничной и оптовой торговли (25,3%), сельского хозяйства (20,2%), строительства (10,5%). Из общего числа организаций 78,9% составляют организации с частной формой собственности.

Стадо коров красностепной породы





## НАСЕЛЕНИЕ

На территории Оренбургского района, включающего 31 муниципальное образование и 67 населённых пунктов, проживает 73,7 тыс. человек. На 1 января 2007 года возрастной состав населения характеризовался 19,6% жителей моложе трудоспособного возраста, 62,7% – трудоспособного возраста, 17,7% – старше трудоспособного возраста. Коэффициент естественной убыли населения в 2006 году составила -1,1. Для Оренбургского района характерна активная миграция населения. Среди районов он занимает традиционно первое место по числу прибывших (в 2006 году более 2 тыс. человек).

Жилищный фонд района составляет около 1,3 млн. кв. метров (около 18 кв. метров общей площади на 1 жителя). В последние десятилетия на территории района появились новые современные посёлки: Пригородный, Павловка, Нежинка-2, Весенний, Южный Урал. Активно ведётся жилищное строительство в Ивановке, 9 Января, Черноречье, Соловьёвке и посёлке им. Ленина.

В 2006 году введено в действие в Подгородне-Покровском сельсовете – 49 домов, Пригородном поссовете

– 48, Нежинском сельсовете – 31.

В районе работают 54 муниципальных общеобразовательных учреждения, в которых обучаются 8 793 учащихся, в том числе 3 лицея, которые посещают более 1,5 тыс. учащихся.

проводятся конкурсы профессионального мастерства «Учитель года», «Лидер образования» и другие. В последнее время введены в эксплуатацию здание школы и детского сада в селе Павловка, образовательные комплексы в 9 Января, Вязовке, х. Степановский.



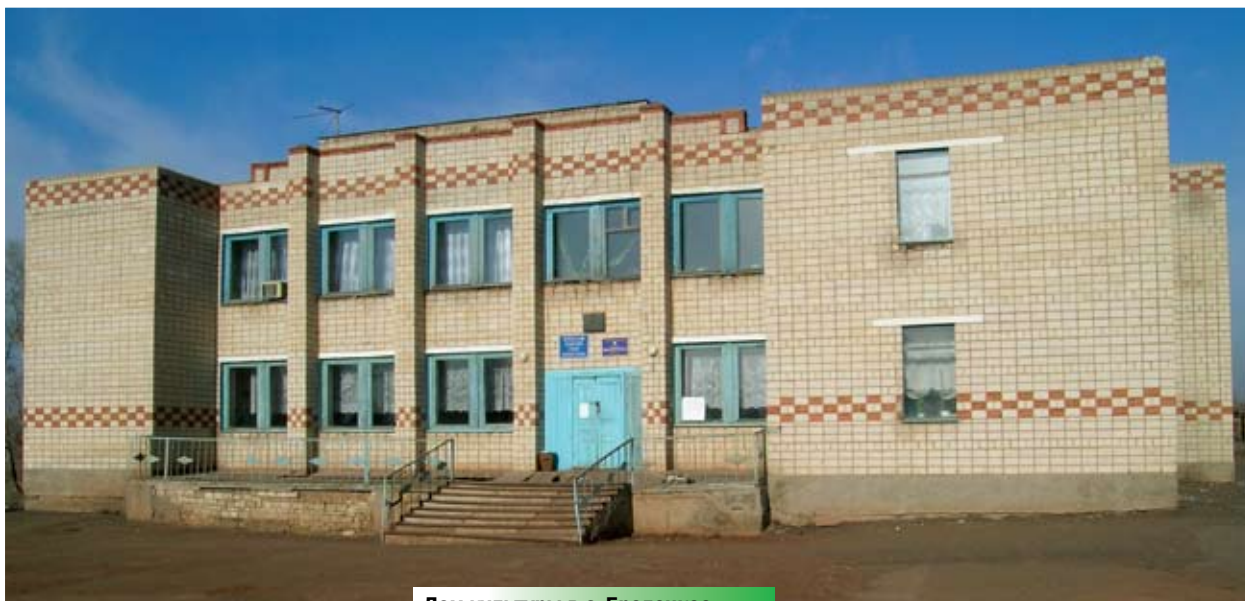
Работают 47 детских садов. В районе функционируют два агроколледжа и профессиональное училище. Оренбургский район отличается высоким уровнем кадрового потенциала в сфере образования. В общеобразовательных школах района работают 982 учителя. Ежегодно

В районе активно идёт работа по реализации приоритетного национального проекта «Образование». В рамках проекта получили гранты в 1 млн. руб. Европейский лицей, Дедуровская и Павловская средняя школа. Денежное вознаграждение в размере 100 тыс. руб. получили 9 учителей.

Степановская средняя школа







Дом культуры в с. Бродецкое

Приобретено 13 школьных автобусов для перевозки учащихся.

Оренбургский район по праву считается самым спортивным районом

Оренбуржья. Имеются 137 спортивных сооружения. Два десятилетия спортсмены района - бессменные чемпионы областных спортивных сельских игр

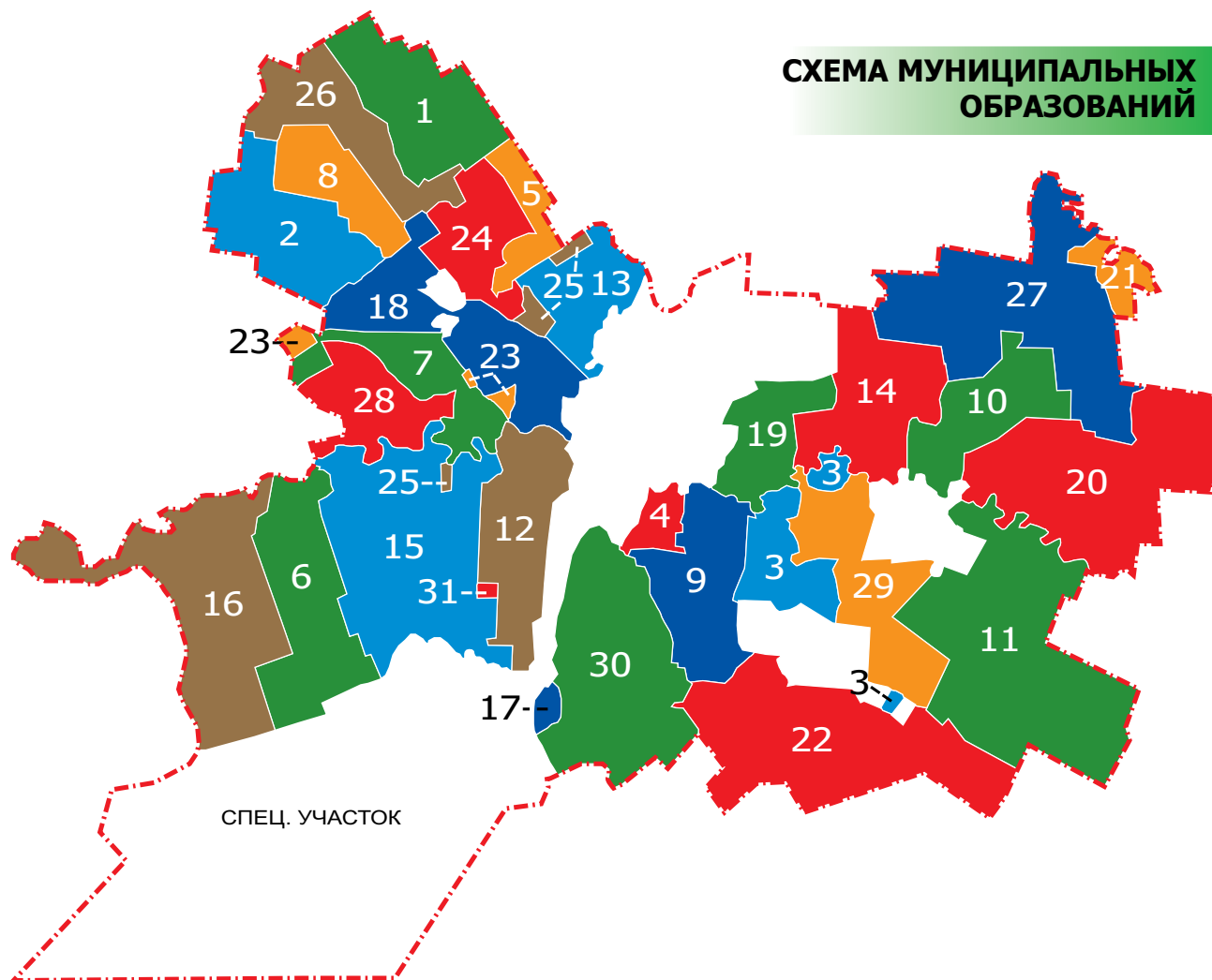
“Золотой колос Оренбуржья”, Оренбуржская снежинка”, областных чемпионатов и первенств по многим видам спорта.

Образовательный комплекс (детсад - школа) в с. Вязовке





## СХЕМА МУНИЦИПАЛЬНЫХ ОБРАЗОВАНИЙ



### СЕЛЬСОВЕТЫ (ПОССОВЕТЫ), НАСЕЛЁННЫЕ ПУНКТЫ И ЧИСЛЕННОСТЬ НАСЕЛЕНИЯ на 1 января 2006 года

<b>1. АРХАНГЕЛОВСКИЙ</b>	<b>873</b>	<b>13. ЛЕНИНСКИЙ</b>	<b>1315</b>	<b>24. СЕРГИЕВСКИЙ</b>	<b>1654</b>
с. Архангеловка	737	п. Ленина	1315	с. Сергиевка	1171
с. Воскресеновка	136	<b>14. НЕЖИНСКИЙ</b>	<b>5717</b>	х. Красная Поляна	57
<b>2. БРОДЕЦКИЙ</b>	<b>1148</b>	с. Нежинка	5448	с. Мазуровка	154
с. Бродецкое	1141	п. Аэропорт	269	с. Приютово	196
х. Херсоновка	7	<b>15. НИЖНЕПАВЛОВСКИЙ</b>	<b>3753</b>	рзд. 17 км	18
<b>3. БЛАГОСЛОВЕНСКИЙ</b>	<b>1194</b>	с. Нижняя Павловка	3753	х. Панкратовский	58
с. Благословенка	1194	<b>16. НИКОЛЬСКИЙ</b>	<b>1295</b>	<b>25. СТЕПАНОВСКИЙ</b>	<b>1750</b>
<b>4. ВЕСЕННИЙ</b>	<b>1109</b>	с. Никольское	1295	х. Степановский	1709
п. Весенний	1109	<b>17. ПЕРВОМАЙСКИЙ</b>	<b>6821</b>	п. Комсомольское Лесничество	16
<b>5. ГОРНЫЙ</b>	<b>2473</b>	п. Первомайский	6821	рзд. 1506 км	25
п. Горный	1091	<b>18. ПОДГОРОДНЕ-ПОКРОВСКИЙ</b>	<b>4247</b>	<b>26. СТРУКОВСКИЙ</b>	<b>1002</b>
п. Юный	1382	с. Подгородняя Покровка	2978	с. Струково	623
<b>6. ДЕДУРОВСКИЙ</b>	<b>1620</b>	с. Павловка	1269	с. Репино	379
с. Дедуровка	1620	<b>19. ПРИГОРНЫЙ</b>	<b>4831</b>	<b>27. ЧЕБЕНЬКОВСКИЙ</b>	<b>4811</b>
<b>7. ЗАУРАЛЬНЫЙ</b>	<b>1127</b>	п. Пригородный	4631	п. Чебеньки	3969
п. Зауральный	1089	п. Лесничество	122	п. Былинный	327
п. Западный	38	х. Медовка	78	п. Бакалка	366
<b>8. ЗУБАРЕВСКИЙ</b>	<b>657</b>	<b>20. ПРИУРАЛЬСКИЙ</b>	<b>2371</b>	п. Всходы	149
с. Зубаревка	550	п. Приуральский	1034	<b>28. ЧЕРНОРЕЧЕНСКИЙ</b>	<b>1504</b>
с. Цветная Пустошь	107	с. Беленовка	141	с. Черноречье	1504
<b>9. ИВАНОВСКИЙ</b>	<b>2122</b>	с. Вязовка	515	<b>29. ЧКАЛОВСКИЙ</b>	<b>1848</b>
с. Ивановка	2122	п. Мирный Путь	268	п. Чкалов	1809
<b>10. КАМЕННООЗЁРНЫЙ</b>	<b>1622</b>	п. Яровой	413	п. Благословенское Лесничество	39
с. Каменноозёрное	1041	<b>21. ПРЕЧИСТИНСКИЙ</b>	<b>566</b>	<b>30. ЭКСПЕРЕМЕНТАЛЬНЫЙ</b>	<b>2756</b>
х. Чулошников	581	с. Пречистинка	566	п. Экспериментальный	2015
<b>11. КАРАВАННЫЙ</b>	<b>3188</b>	<b>22. ПУГАЧЁВСКИЙ</b>	<b>1547</b>	п. Чистый	228
п. Караванный	2613	п. Пугачёвский	971	ж/д рзд. №20	203
п. Береговой	445	с. Джеланды	185	п. Светлогорка	310
п. Узловой	130	с. Паника	391	<b>31. ЮЖНОУРАЛЬСКИЙ</b>	<b>1513</b>
<b>12. КРАСНОУРАЛЬСКИЙ</b>	<b>3523</b>	<b>23. СОЛОВЬЁВСКИЙ</b>	<b>725</b>	с. Южный Урал	1451
с. им. 9 Января	2765	п. Соловьёвка	725	д. Нижнепавловские Лагеря	22
с. Старица	768			рзд. 19 км	40





**Центральная районная больница**

На территории района насчитывается 39 учреждений культурно-досугового типа с общим числом мест – более 10 тысяч; 35 общедоступных библиотек с общим книжным

фондом более 310 тыс. экземпляров; музей истории района, 4 детских школы искусств; 15 творческих коллективов имеют звание “народный”.

В районе действует Центральная районная больница, оснащённая современным медицинским оборудованием: компьютерным топографом, ультразвуковой и рентгеновской аппаратурой.

В сфере здравоохранения занято около 1,5 тысячи человек, оказывающих лечебно-профилактическую помощь в 6 участковых больницах, 29 фельдшерско-акушерских пунктах и 4 здравпунктах, 12 врачебных амбулаторий. Функционируют 10 отделений скорой медицинской помощи.

Большое значение администрация Оренбургского района придаёт проблеме религиозных организаций. В районе действуют 16 православных и 3 мусульманских религиозные организации, ведётся строительство церквей и мечетей.

В гармонии с природой, помня свою историю и

традиции, устойчиво развивая экономику и решая социальные вопросы, Оренбургский район по праву считается красой и гордостью всей нашей области.

**Строительство храма святого Георгия Победоносца в с. Караванном**



**Мечеть в с. Нежинка**







**ББК  
63.3**

**ОРЕНБУРГСКИЙ РАЙОН.** Краеведческий атлас /Под редакцией чл.-корр. РАН А.А. Чибилёва;  
Вступительное слово И.Г. Павлычева.  
- Оренбург: Институт степи УрО РАН; Оренбургское отделение Русского Географического общества; Печатный дом «Димур», 2007. - 32 с.

**АВТОРСКИЙ КОЛЛЕКТИВ:**

Чибилёв А.А.	член корреспондент РАН, доктор географических наук
Чибилёв А.А. (мл.)	кандидат экономических наук
Богданов С.В.	кандидат исторических наук
Дамрин А.Г.	кандидат географических наук
Соколов А.А.	ученый секретарь оренбургского отделения РГО

**ФОТОИЛЛЮСТРАЦИИ:**

П.В. Вельмовский, А.Г. Дамрин, В.М. Павлейчик, А.А. Чибилёв, из архива администрации Оренбургского района.

При разработке Атласа использованы: Географический атлас Оренбургской области (1999), материалы администрации муниципального образования Оренбургский район.

**РЕЦЕНЗЕНТЫ:**

Романова С.Г.	заместитель главы администрации МО Оренбургский район
Попов А.Г.	начальник информационно-аналитического отдела МО Оренбургский район
Павлейчик В.М.	кандидат географических наук

**СЕРИЯ: КРАЕВЕДЧЕСКИЕ АТЛАСЫ ОРЕНБУРГСКОЙ ОБЛАСТИ**  
под научной редакцией член-корр. РАН А. А. Чибилёва

Иллюстрированный краеведческий атлас посвящён природному и историко-культурному наследию Оренбургского района Оренбургской области. Содержит описание ресурсного потенциала, истории, экономики и населения района.



ИНСТИТУТ СТЕПИ УрО РАН  
460000, г. Оренбург, ул. Пионерская 11  
тел./факс (3532) 774432, 776247  
orensteppe@mail.ru



**Дизайн и вёрстка:**  
ИННОВАЦИОННЫЙ ЦЕНТР  
природы Оренбургской области  
(3532) 231646, 231814  
icn-oren@mail.ru

© Администрация МО «Оренбургский район» Оренбургской области, 2007  
© Институт степи УрО РАН, 2007  
© Оренбургское отделение Русского географического общества, 2007  
© Инновационный центр природы Оренбургской области, 2007



