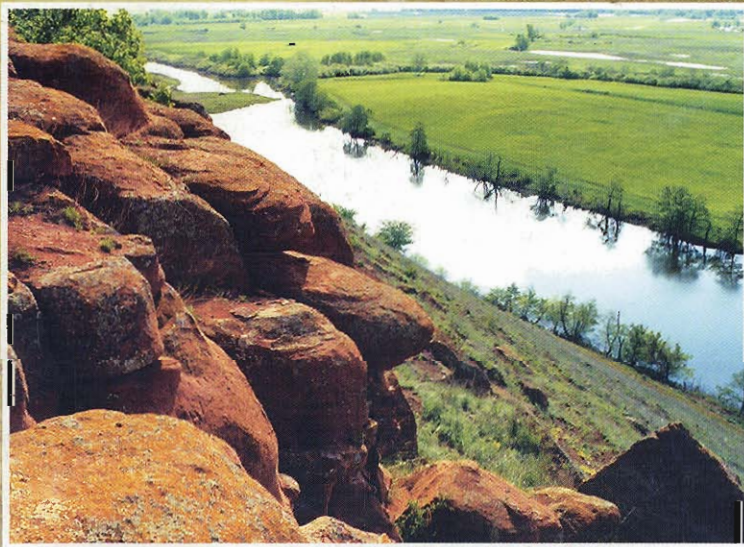
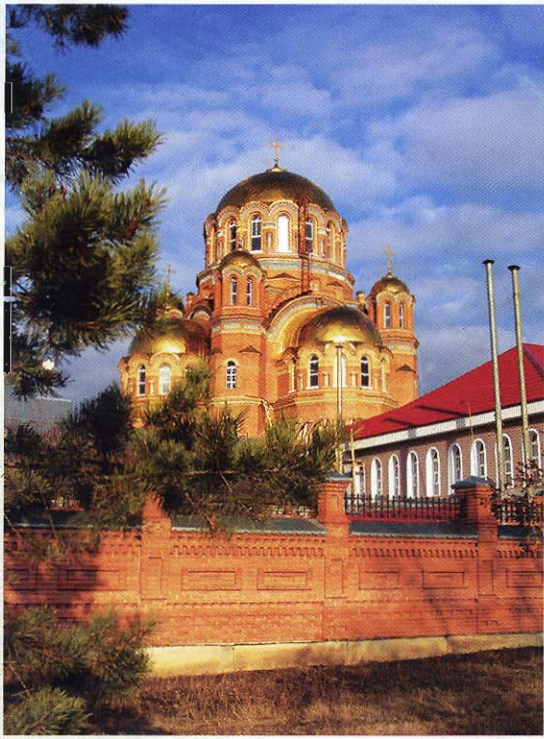


908 07
С 20

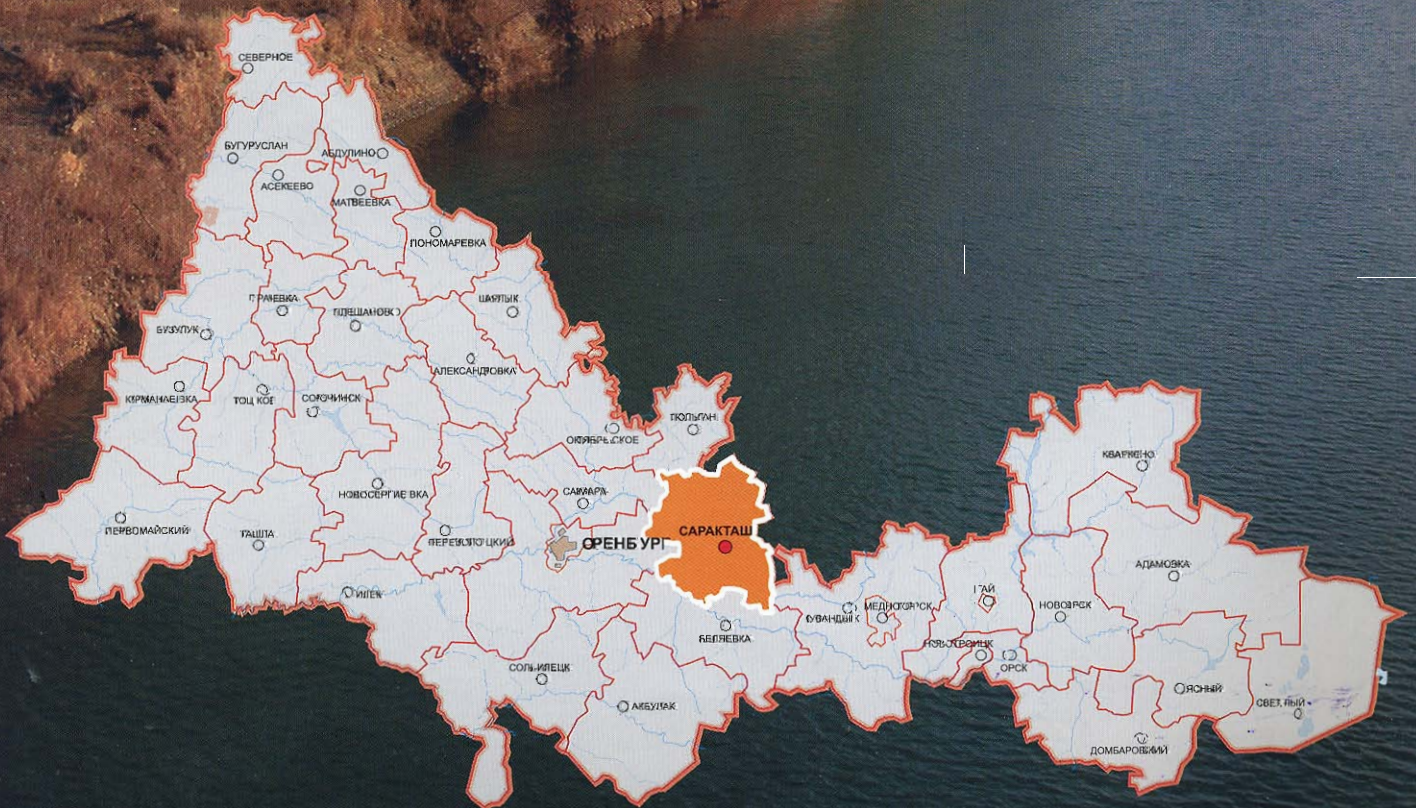
САРАКТАШСКИЙ РАЙОН

О РЕНБУРГСКОЙ ОБЛАСТИ



КРАЕВЕДЧЕСКИЙ АТЛАС

**К 75-летию
Саракташского района**



9080
с 20

на

К ЧИТАТЕЛЮ



Дорогие земляки и гости района!

Вашему вниманию предлагается краеведческий атлас Саракташского района – одного из 35 районов Оренбургской области. Район расположен в северо-восточной части центрального Оренбуржья, занимает площадь около 364 тысяч гектаров и объединяет 20 административно-территориальных образований, которые включают в себя 76 населенных пунктов.

Саракташский район является своеобразным природным перекрестком Оренбуржья. Именно здесь проходит граница между степными и лесостепными ландшафтами, а также между Русской равниной и Уральскими горами. Места в районе очень живописные. В лесистых поймах трех самых крупных рек области – Урала, Сакмары, Большого Ика – много старичных озер. Вдоль восточной границы тянутся отроги уральских хребтов с нагорными дубравами и байрачными березняками. Венчают центральную часть района холмистые массивы Козьих гор, урочища Бишкаин и Дубравного сырта.

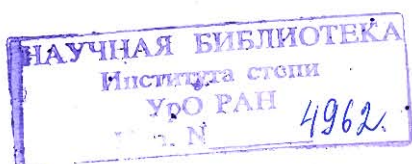
Саракташская земля богата историческими событиями. В 1740 году на правом берегу Урала была заложена крепость – как новая столица Оренбургского края, которой не было суждено стать новым Оренбургом. В XVIII веке на территории района бушевала пугачевская вольница, здесь пролегли маршруты академических экспедиций 1768–1774 годов под руководством П.С. Палласа, И.И. Лепехина, И.П. Фалька. В селе Спасском многие годы трудился знаменитый естествоиспытатель Э.А. Эверсманн (1794–1860). В верховьях реки Белгушки находилась знаменитая кочевка оренбургского губернатора В.А. Перовского (1795–1857).

Саракташский район традиционно выделяется в Оренбуржье по производству и переработке сельскохозяйственной продукции. Ведущим промышленным предприятием района является ООО «Завод «Коммунар», выпускающий гидроагрегаты, востребованные не только на рынках страны, но и в ближнем зарубежье. В последние годы значительно активизировалось жилищное строительство, действует программа «Сельский дом».

Насыщена знаменательными событиями культурная жизнь района. Наши художники известны далеко за пределами области. Творческим объединением «Посев» выпущена книга стихов поэтов Саракташа и области. С целью сохранения культурного наследия на Красной горе создан культурно-туристический комплекс на месте съемок художественного фильма «Русский бунт» по повести А.С. Пушкина. В центральной части Саракташа возвышаются величественные купола Свято-Троицкой православной обители милосердия.

Обо всем этом повествует краеведческий атлас района, который включает также серию географических карт и многочисленные фотоиллюстрации. Надеюсь, что первый краеведческий атлас нашего района поможет лучше узнать этот удивительный уголок России. Пусть земля российская по-прежнему будет богата людьми одаренными, работящими, а пашня обильна и щедра.

Б.Н. Жанбаев,
глава Саракташского района





ЗЕМЛЯ САРАКТАШСКАЯ – ГОРДОСТЬ МОЯ

(Гимн Саракташского района)
Слова П. Ханина, музыка Л. Корниловой

Пройди Оренбуржье от края до края,
Глубинку российских земель посети,
Щедрее и краше, чем край Саракташский,
Нигде не увидешь, нигде не найти.
Богатые недра, традиции святы,
Дарила героев великой стране.
Здесь Пушкина строки озвучены в фильме
О бунте народном на Красной горе.

Сторонка родная – созвездье России,
Ковыльные степи и гор синева.
Известна ты миру делами своими,
Земля Саракташская – гордость моя.

Обласканы солнцем поля вековые,
И полнится силой в колосьях зерно.
Какие чудесные здесь палантины,
И газ голубой согревает давно.
Цвети же и здравствуй, сторонка родная,
Святая обитель отцов, матерей.
Любить будем вечно наш край Саракташский,
Беречь, восхищаться природой твоей.

ИСТОРИЯ ФОРМИРОВАНИЯ САРАКТАШСКОГО РАЙОНА

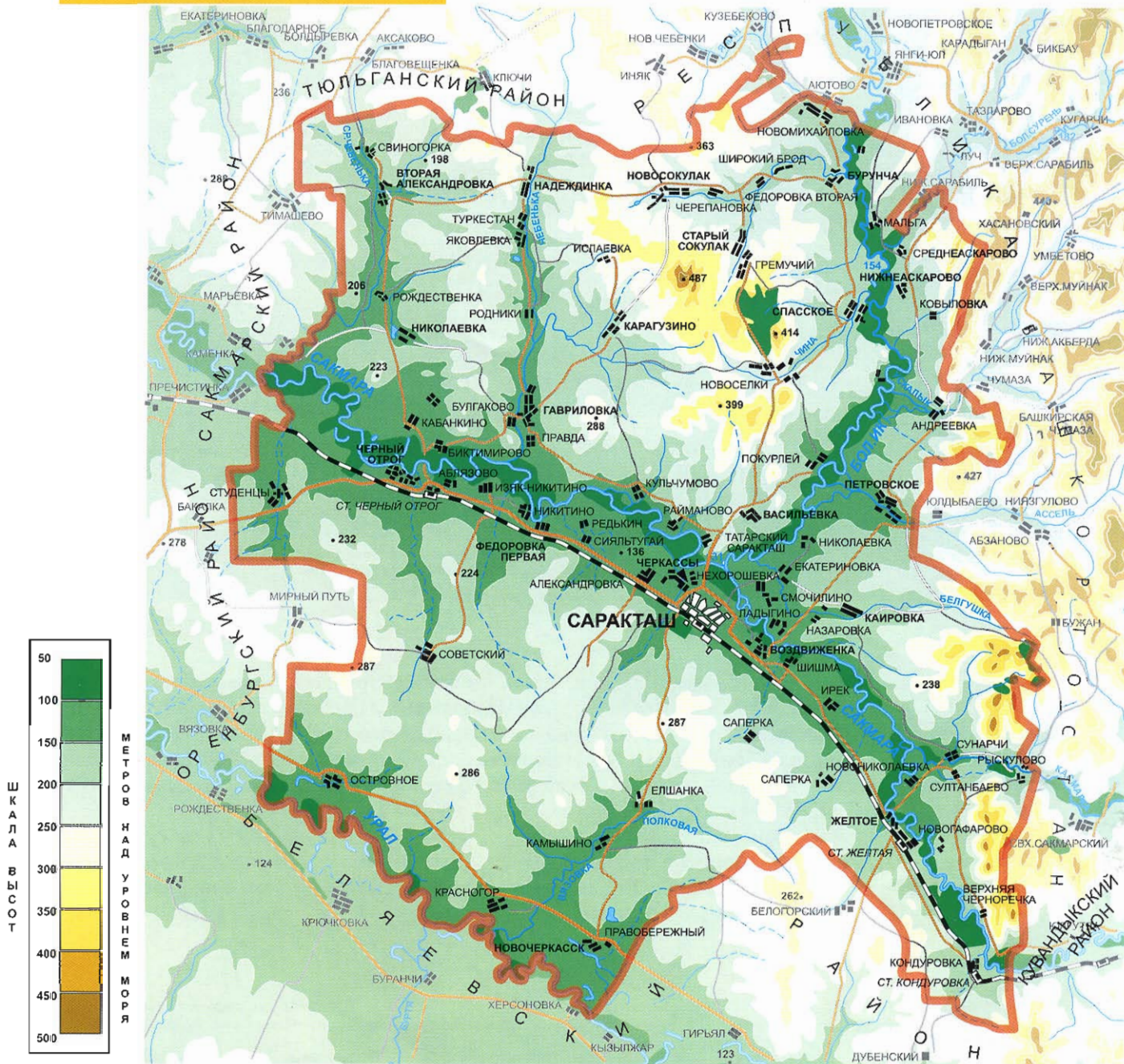
Современная граница Саракташского района сложилась не сразу. В дореволюционное время часть современной территории района входила в Оренбургский уезд, часть (Петровская волость) – в Орский уезд. 25 марта 1920 года постановлением XI губсъезда Советов был образован Петровский район, ликвидированный 7 июня 1922 года в связи с новым введением уездов и волостей.

Постановлением Президиума ВЦИК от 30 мая 1927 года был снова образован Петровский район, переименованный в мае 1932 года в Саракташский. В связи с образованием 7 декабря 1934 года Оренбургской области и введением нового районного деления из Саракташского района был выведен Гавриловский район, территория которого в апреле 1959 года вернулась в состав Саракташского района. Указом Президиума Верховного Совета СССР от 1 февраля 1963 года был образован укрупненный Саракташский район с включением в его состав Буртинского и части Зиянчуриновского районов. В связи с упразднением производственных управлений в январе 1965 года был утвержден Саракташский район в нынешних его границах с выделением зауральной части территории Беляевскому району.



Река Средняя Чебенька

ОБЩЕГЕОГРАФИЧЕСКАЯ КАРТА САРАКТАШСКОГО РАЙОНА



Географическое положение

Саракташский район расположен в центральной части Оренбуржья, занимая часть Урало-Сакмарского междуречья и территорию, относящуюся к бассейну р. Большой Ик в ее нижнем течении. Наибольшая протяженность района с севера на юг – 83 км, с запада на восток – 77 км. Район занимает площадь 3639 км², что составляет 2,9% от территории области. Крайние точки района имеют следующие координаты: северная – 52°13' с. ш., 56°28' в. д.; южная – 51°28' с. ш., 56°44' в. д.; западная – 51°58' с. ш., 55°43' в. д.; восточная – 51°44' с. ш., 56°46' в. д.

Саракташский район граничит с Оренбургским и Сакмарским районами на западе, с Тюльганским на севере, с Башкортостаном на севере и востоке, с Кувандыкским районом на юго-востоке и с Беляевским на юге. Административный центр – поселок городского типа Саракташ.

Саракташский район образно называют ландшафтным перекрестком Оренбуржья, он охватывает ландшафты двух природных стран (Уральских гор и Восточно-Европейской равнины), а на фоне его преимущественно степных ландшафтов встречаются крупные лесные массивы, присущие лесостепной зоне.



Андреевские Шишки

Геология и рельеф

Район расположен в пределах двух крупных геологических структур: Уральской складчатой страны и Восточно-Европейской платформы, граница между которыми проходит по восточному борту долины реки Большой Ик и далее по западному подножию передового хребта Карамурунтау до села Кандуровка. К Уральским горам принадлежит узкая полоска восточной части района, входящая в зону передовых хребтов Урала, сложенная смятыми в складки отложениями ассельского, сакмарского и отчасти казанского ярусов пермской системы.

Большую часть района, относящуюся к Предуральскому краевому прогибу, образуют кунгурские гипсоносные и татарские красноцветные породы перми, отложения нижнего триаса. Значительную площадь на севере района и на левобережье Сакмары занимают неогеновые отложения. По широким долинам Сакмары, Большого Ика и Урала развиты аллювиальные отложения.

УСЛОВНЫЕ ОБОЗНАЧЕНИЯ:

СТРАТИГРАФИЯ

КАЙНОЗОЙСКАЯ ГРУППА

Четвертичная система:

1. Четвертичные аллювиальные и делювиальные отложения – пески, галечники, глины и суглинки
2. Верхнеплиоценовые и четвертичные отложения – суглинки, глины, пески, галечники
3. Акчагыл. Морские отложения – пески, глины
4. Миоцен. Континентальные отложения – глины пестроцветные с гипсом, пески, галечники
5. Палеоген. Континентальные отложения – пески, глины, галечники, «дырчатые» кварциты, линзы бурых железняков, бурые угли

МЕЗОЗОЙСКАЯ ГРУППА

Меловая система:

6. Нижний отдел. Морские отложения – пески с прослоями фосфоритов, бурые железняки, глины, мергели

Юрская система:

7. Верхний отдел. Морские отложения – глины, известняки, песчаники, опоквидные породы

8. Средний отдел. Континентальные отложения – пески, галечники, глины

Триасовая система:

9. Верхний отдел. Континентальные отложения – глины, пески, линзы бурых углей

10. Средний отдел. Континентальные отложения – глины, пески, песчаники

11. Нижний отдел. Молассовые отложения – пески и песчаники, конгломераты и галечники, глины

ПАЛЕОЗОЙСКАЯ ГРУППА

Пермская система:

12. Верхнетатарский подъярус. Молассовые отложения – песчаники, аргиллиты и глины, линзы конгломератов, тонкие прослойки известняков

13. Нижнетатарский подъярус. Молассовые отложения – песчаники, аргиллиты и глины, линзы конгломератов, тонкие прослойки известняков, линзы медистых песчаников и конгломератов

14. Верхнеказанский подъярус. Глины, алевролиты, известняки, мергели, доломиты, песчаники

15. Уфимский ярус. Алевролиты, глины, песчаники, известняки, прослойки гипсов

16. Кунгурский ярус. Гипсы, ангидриты, каменная соль, доломиты, глины; в восточном борту Предуральского прогиба – прослойки песчаников и конгломератов

17. Артинский ярус. Ритмичное переслаивание глин, песчаников, алевролитов, мергелей, известняков

18. Сакмарский ярус. Ритмичное переслаивание песчаников, глин, алевролитов, известняков, иногда окремнелых

19. Ассельский ярус. Неравномерное переслаивание глин и аргиллитов, песчаников, известняков, брекчий-турбидитов

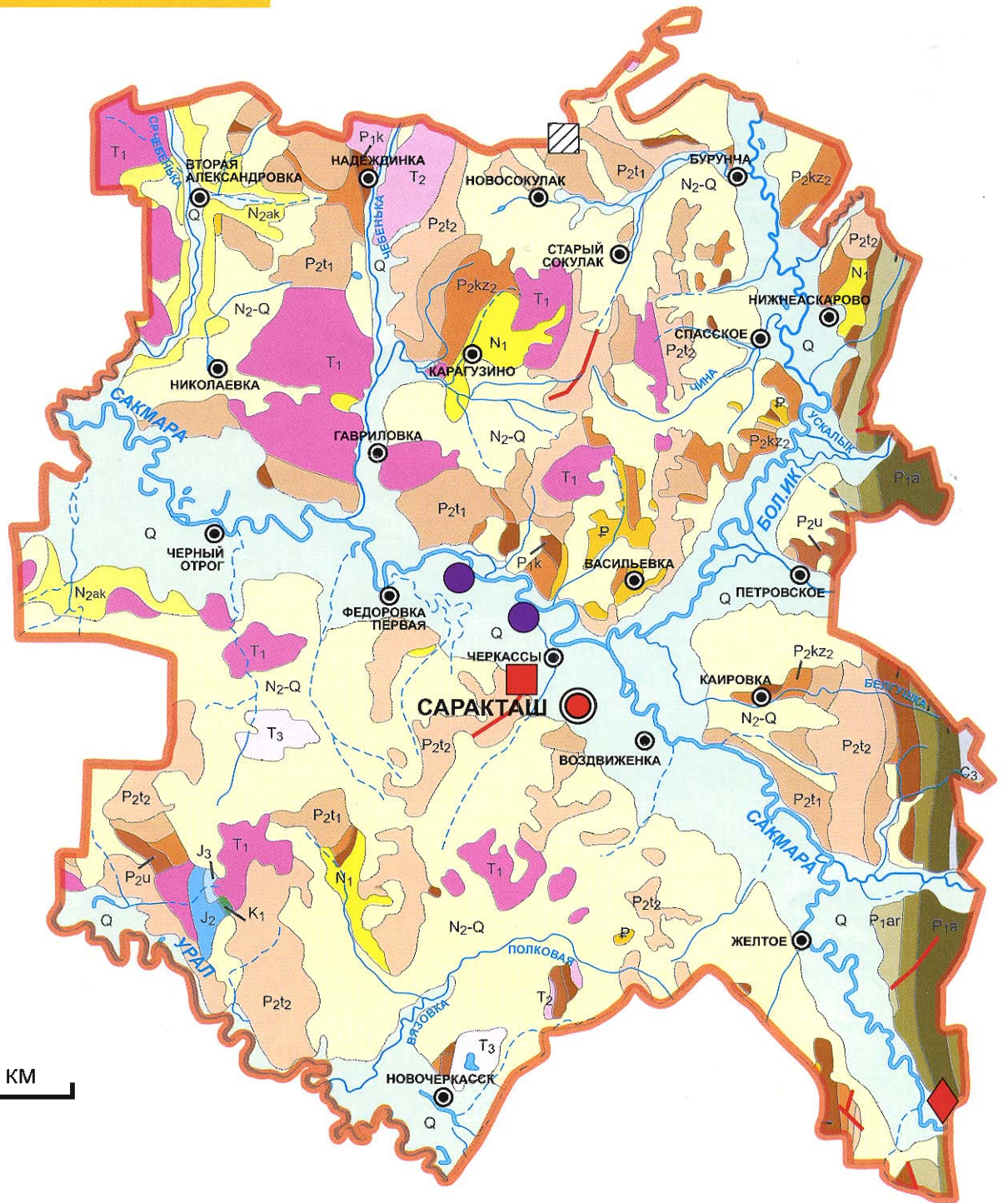
Каменноугольная система:

20. Верхний отдел. Морские отложения – неравномерное переслаивание песчаников, известняков, глин и аргиллитов, крупноглыбовых брекчий-турбидитов

ПОЛЕЗНЫЕ ИСКОПАЕМЫЕ:

- I – бурый уголь
- II – песчано-гравийная смесь
- III – глины кирпичные
- IV – известняки

**ГЕОЛОГИЧЕСКАЯ КАРТА
САРАКТАШСКОГО РАЙОНА**



СТРАТИГРАФИЧЕСКИЕ ПОДРАЗДЕЛЕНИЯ

Q 1	P 5	T ₃ 9	P _{2t1} 13
N _{2-Q} 2	K ₁ 6	T ₂ 10	P _{2kz2} 14
N _{2ak} 3	J ₃ 7	T ₁ 11	P _{2u} 15
N ₁ 4	J ₂ 8	P _{2t2} 12	P _{1k} 16
			P _{1ar} 17
			P _{1s} 18
			P _{1a} 19
			C ₃ 20

ПОЛЕЗНЫЕ ИСКОПАЕМЫЕ

	I		III
	I		IV

РАЗРЫВНЫЕ
ТЕКТОНИЧЕСКИЕ
НАРУШЕНИЯ



В окрестностях Ковыловского карстового поля

Климат

Значительная удаленность района от морей и океанов и сравнительная близость к нему Казахских и Среднеазиатских пустынь обуславливают резко континентальный климат с суровыми морозными зимами и сильным зноем в летнюю пору. Господство летом континентальных тропических воздушных масс вызывает частые засухи, а воздушные массы, вторгшиеся зимой из Сибири и Восточной Монголии, вызывают продолжительные, с сильными морозами, антициклоны. Средняя температура января в западной половине района $-15,5^{\circ}$, а восточной -16° . Средние июльские температуры на севере $+20^{\circ}$, на широте Саракташа $+21^{\circ}$ и на юге $+22^{\circ}$. В северной части района среднегодовое количество осадков достигает 450 мм, а в южной не превышает 350 мм. Мощность снежного покрова уменьшается от 0,5 м на севере до 0,3 м на юге района.

Почвы

Почвенный покров в районе представлен черноземами типичными, обыкновенными и южными. На правобережье Сакмары и левобережье Большого Ика распространены черноземы типичные, на многих участках маломощные, эродированные и каменистые. На оставшейся части района Урало-Сакмарский водораздел служит границей, разделяющей территорию распространения черноземов обыкновенных и южных.

Сельскохозяйственные угодья занимают 311 766 га (или 85% от площади района), из них: пашни – 192 842 га, многолетних насаждений – 495 га, сенокосов – 19 587 га, пастбищ – 98 842 га, лесных площадей – 32 691 га, под водой – 3928 га.

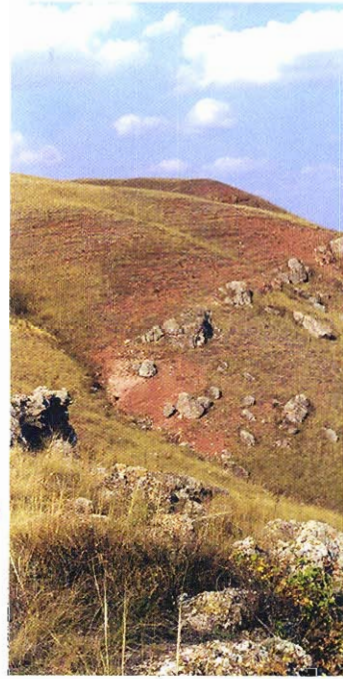
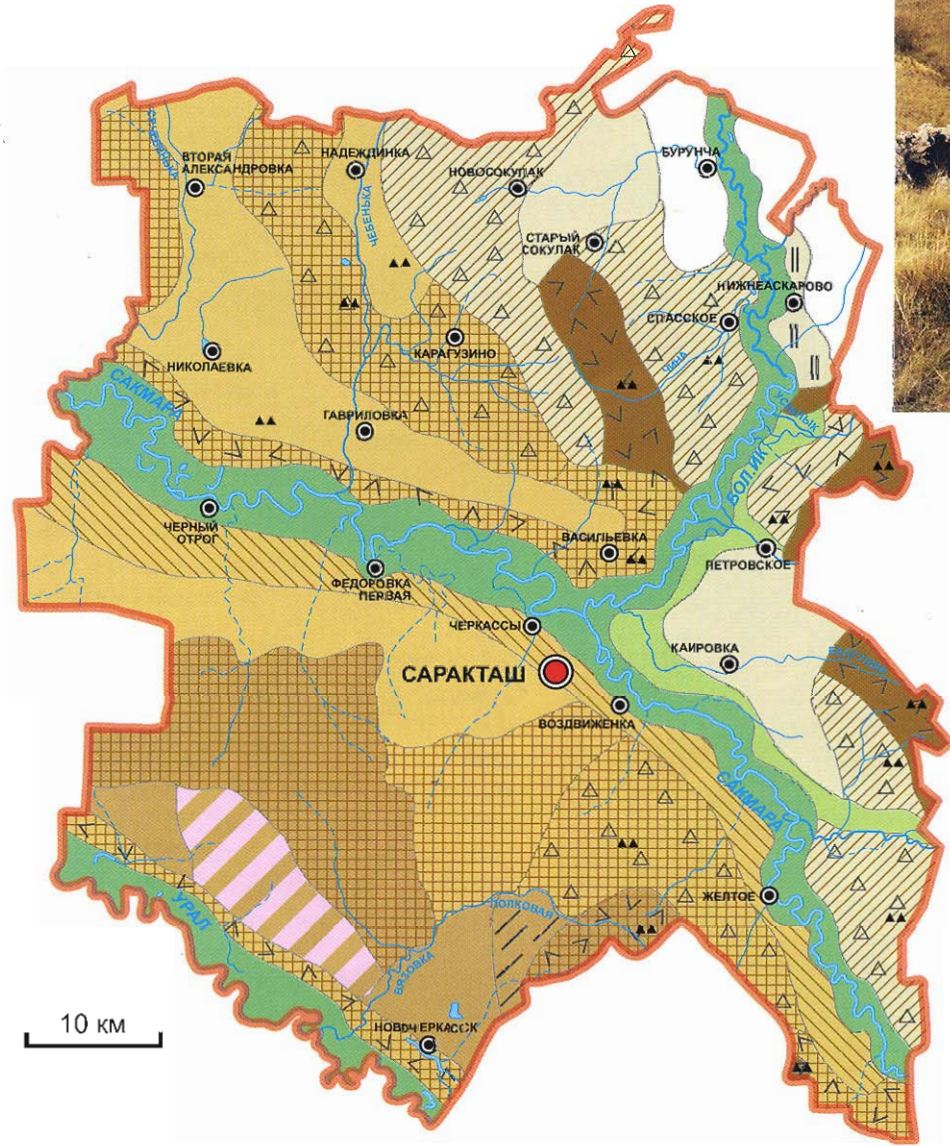


Каменистые развалы на горе Каменной

ПОЧВООБРАЗУЮЩИЕ ПОРОДЫ

	ГЛИНИСТЫЕ И ТЯЖЕЛОСУГЛИНИСТЫЕ
	ГЛИНИСТЫЕ И ТЯЖЕЛОСУГЛИНИСТЫЕ КАМЕНИСТЫЕ, ЩЕБНЕВАТЫЕ, ХРЯЩЕВАТЫЕ
	СРЕДНЕСУГЛИНИСТЫЕ КАРБОНАТНЫЕ
	ЛЕГКОСУГЛИНИСТЫЕ
	ИЗВЕСТНЯКИ И ДРУГИЕ КАРБОНАТНЫЕ

ПОЧВЕННАЯ КАРТА САРАКТАШСКОГО РАЙОНА



Склоны горы Саракташ

ТИПЫ И ПОДТИПЫ ПОЧВ

	ЧЕРНОЗЕМЫ ВЫЩЕЛОЧЕННЫЕ		ЧЕРНОЗЕМЫ ОБЫКНОВЕННЫЕ КАРБОНАТНЫЕ		ЧЕРНОЗЕМЫ ЮЖНЫЕ СОЛОНЦЕВАТЫЕ
	ЧЕРНОЗЕМЫ ТИПИЧНЫЕ		ЧЕРНОЗЕМЫ ОБЫКНОВЕННЫЕ ОСТАТОЧНО-ЛУГОВАТЫЕ		ЧЕРНОЗЕМЫ НЕПОЛНОРАЗВИТЫЕ
	ЧЕРНОЗЕМЫ ТИПИЧНЫЕ ОСТАТОЧНО-КАРБОНАТНЫЕ		ЧЕРНОЗЕМЫ ЮЖНЫЕ		ЛУГОВО-ЧЕРНОЗЕМНЫЕ ПОЧВЫ
	ЧЕРНОЗЕМЫ ОБЫКНОВЕННЫЕ		ЧЕРНОЗЕМЫ ЮЖНЫЕ КАРБОНАТНЫЕ		АЛЛЮВИАЛЬНЫЕ ПОЧВЫ
	КАМЕНИСТЫЕ				

Каменистые участки на горе Саракташ

Растительность

Располагаясь в аграрно-освоенной степной зоне, Саракташский район характеризуется высокой распаханностью – около 53%. Естественная растительность сохранилась на территориях с расчлененным холмисто-увалистым рельефом на междуречье Касмарки и Белгушки, левобережье Большого Ика, Козьих горах, в урочище Бишкаин и по склонам балок и ручьев на Урало-Сакмарском междуречье. Растительность на этих участках представлена преимущественно разнотравно-ковыльными сообществами, сменяющимися на возвышенностях каменистыми степями.

Естественная лесистость района составляет около 5%. Значительную долю занимают пойменные тополевики по берегам Сакмары и Большого Ика. Остальные леса – характерные для Южного Предуралья нагорно-байрачные степные колки, а черты лесостепи угадываются лишь в районе Дубовой Рощи.



Бобровая плотина на реке Белушке

Животный мир

Богатство природных условий определило разнообразие животного мира – в Саракташском районе встречаются чуть менее 300 видов позвоночных, что составляет около 65% фауны этой группы животных, обитающих на территории области.

Среди рыбообразных подавляющее большинство видов (29) являются местными (туводными), 2 вида – белый амур и толстолобик – искусственно разводятся в ряде прудов, а каспийская минога относится к числу проходных видов. Практически все рыбообразные являются объектами промыслового или любительского лова, 4 вида занесены в «Красную Книгу Российской Федерации» – каспийская минога, ручьевая форель, европейский хариус и обыкновенный подкаменщик. Наиболее многочисленная группа позвоночных – птицы – насчитывает около 180 видов, из них 30% на территории района летуют, встречаются на пролете во время осенне-зимних миграций. Из млекопитающих (53 вида) подавляющее большинство ведут оседлый образ жизни, лишь волк и лисица предпринимают значительные кочевки, а бурый медведь в последние годы лишь иногда заходит со смежной территории Башкирии.

Охрану охотничьей фауны осуществляют Кондуровский (16,0 тыс. га), Воздвиженский (20,8 тыс. га) и Васильевский (16,0 тыс. га) заказники.



Копеечник крупноцветковый



Пойма реки Большой Ик у села Покурлей

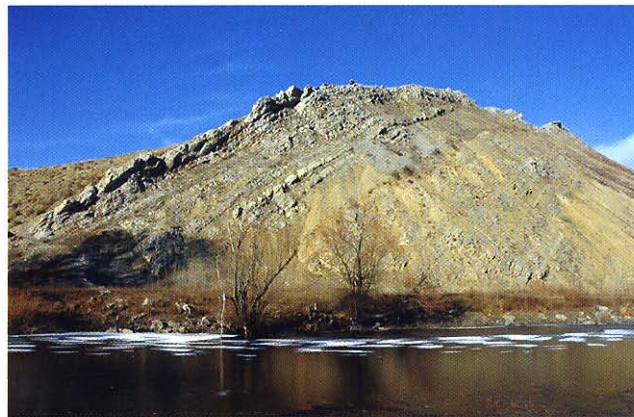
Природное наследие

В восточной приграничной полосе Саракташского района основные ландшафтно-геологические достопримечательности связаны с хребтом *Карамурунтау* и его отрогами. В рельефе он представлен цепочкой линейно-вытянутых гряд и сопок, сложенных смятыми в крутые складки породами сакмарского, а севернее – асельского ярусов пермской системы.

На южной оконечности хребта Карамурунтау близ села Кондуровка в крутом обрыве *Нос-горы* (тюркское название: Курмаин – «узкая шея») на правом берегу реки Сакмары находится разрез-стратотип сакмарского яруса перми, представленный переслаиванием известняков и песчаников, окаменелая фауна состоит из мелких раковин моллюсков, фузулиид и радиолярий, остатков мшанок и криноидей. У южной оконечности Нос-горы находится карстовое *Чертово озеро*, глубина которого ранее достигала 8 м.

Севернее Нос-горы Карамурунский хребет разрезан горной балкой ручья Яман (Килькан), образуя *Яманское ущелье*. Прорезая хребет, ручей бежит по узкому каньону с крутыми скалистыми склонами с выходами огромных глыб и гребнями из известняковой брекчии. На дне ущелья из-под правого обрыва бьет мощный *Белый родник*.

К северу от Яманского ущелья передовые складки уходят на территорию Башкирии и вновь появляются в Саракташском районе у села Андреевка. Здесь, на левобережье Большого Ика, хребет разбит рекой Ускалык и седловинами на пять шишкообразных эрозионно-останцовых холмов – горы *Длинная*, *Сергеевская*, *Часовная* (382,9 м), *Провальная* и *Марьевская*. Вся эта группа очень эффектных крутосклонных холмов носит название *Андреевские Шишки*. Останцы состоят из плитчатых известняков курмаинской свиты с прослоями известняковых брекчий. На вершине горы Часовной в начале XX века была установлена миниатюрная часовенка – уменьшенная копия Андреевской церкви.



Нос-гора



Карстовый провал у села Надеждинка

Еще одним фрагментом передового уральского хребта является *гора Палати* (383,0 м) в верховьях ручья Кирпы, сложенная плитчатыми известняками и известковистыми песчаниками сакмарского яруса нижней перми. По днищу прилегающего к горе *Палатинского ущелья* бежит небольшой ручей, ущелье служит убежищем для лисицы, зайца, барсука, степной пищухи, здесь имеется колония сурков.

На территории Саракташского района находится множество *карстовых полей*, связанных с растворением гипсов и ангидритов кунгурского возраста пермской системы. Наиболее заметные в ландшафте поля образуют в районе обособленные урочища, выделяющиеся своеобразным рельефом, высоким ландшафтным и биологическим разнообразием.

Одним из наиболее крупных является *Надеждинско-Яковлевское карстовое поле*, поверхность которого усеяна карстовыми воронками асимметричной, конусо- или чашеобразной формы. К карстовому полю на высокой пойме реки Чебеньки примыкает урочище *Березки* – роща, выросшая на рыхлом гипсовом субстрате с чрезвычайно бугристым рельефом. Вблизи березняка в пойме реки находится *Туркестанский торфяник* – еще одна природная достопримечательность этой части Саракташского района.



Саракташское холмогорье в районе горы Палати

Крупное *Ковыловское карстовое поле* расположено на левобережье р. Большой Ик. Среди карстовых воронок преобладают крупные провальные образования. В днище одной из воронок находится вход в пещеру *Степная*, имеющую протяженность около 55 м.

Карстовое урочище *Асикай* с цепочкой воронок на склоне гряды и двумя березово-осиновыми колками расположено в 5 км южнее с. Желтое. Здесь также находится один из немногих в Оренбуржье родниковых выходов сероводородных вод. Из других карстовых достопримечательностей отметим карстовое урочище *Печоры* у с. Спасского, рядом с которым находится карьер по добыче кварцевого песка – палеогеновых отложений, заполнивших древнюю карстовую котловину. На Урало-Сакмарском водоразделе расположено урочище *Белогоры* (Белогорские Ворота) – невысокая гряда, сложенная закарстованными гипсами и рассеченная глубокой седловиной. У подножия гряды бьет источник, а невысокие приручьевые обрывы вскрывают толщу рыхлого переотложенного гипса, податливого для рытья, чем пользуются многочисленные норные животные и птицы. Небольшие площади занимают *Верхнечинское* и *Чернореченское карстовые поля*, карстовые участки *Нижняя Туембетка* и *Кульчум*.

Подземный проход пещеры Степная на Ковыловском карстовом поле



Еще одну группу ландшафтно-геологических памятников природы Саракташского района образуют природные объекты, связанные с выходами красноцветных пород татарского яруса верхней перми. Они распространены преимущественно на правобережье Урала, Сакмары и их наиболее крупных притоков. На правобережном обрыве реки Казлаирки у села Карагузина красноцветные песчаники, конгломераты и аргиллиты образуют наклонные стены, или «висячие камни».

В 5 км ниже села Кульчумова река Сакмара подмывает холм, возвышающийся над урезом воды на 65 м, образуя высокий обрывистый берег – *гору Самбула*. Обрыв сложен бордово-коричневыми и красно-коричневыми конгломератами с прослоями песчаников. Все породы рассечены широкими зияющими трещинами, под действием выветривания образовались карнизы и причудливые останцы, один из которых назван Сфинксом.



Озеро и гора Каменная

К северо-востоку от села Биктимирова в урочище *Кривой яр* (Биктимировские Камни) над старицей Сакмары Ташлыкуль на 16–20 м высится обрыв, сложенный слоями красноцветных песчаников татарского яруса пермской системы. Они «изъедены» котлами и ячейками выдувания и вымывания. В нижней части обрыва растет живописный галерейный лес из тополя черного, белого, липы мелколистной, вяза шершавого.

Высокие, до 90 м, выходы верхнепермских красноцветных песчаников на правобережье Сакмары находятся на крутых склонах *горы Каменной*, которая возвышается над живописным озером *Каменным*. В средней части склоны образуют величественные бастионы из плотных песчаников с лабиринтом ниш, карнизов, щелей, гротов.

На правобережье реки Сакмары у села Татарский Саракташ расположена *гора Сарыкташ*, на склоне которой выделяются каменные глыбы размером от 0,5 до 2,5 м с дырчато-ячеистой поверхностью. Глыбы и мощные плиты на гребне состоят из известняковых брекчий на кварцево-халцедономом цементе – редких для Оренбуржья пород.

С урочищем *Красногоры* связана легенда о жившей тут огромной змее-полозе, которую зарубили казаки, выбиравшие место для строительства крепости. Отсюда второе название этого приречного обрыва – *Полозная Гора*.



Сток-гора у села Кондуровка



Река Сакмара у села Новогафарово

Центральное положение в ландшафте Саракташского района занимает долина реки Сакмары с широкой лесистой поймой, высокими и крутыми коренными склонами на правом берегу и высокой неогеновой террасой на левобережье.

Левобережная терраса во многих местах подмывается рекой, в результате чего образуются довольно высокие обрывы. Примером могут служить Кондуровские Венцы («венцы» – полукруглые уступы плоской возвышенности, окружающие низменность или пойму), которые состоят из семи полуovalов радиусом до 1,5 км, разделенных острыми выступами высокой террасы в сторону поймы и возвышающихся над ней более чем на 20 м. Циркообразные уступы надпойменной террасы заросли густым лесом из дуба, березы, осины, тополя, вяза, липы.

Останцом неогеновой террасы является Стог-гора – это удивительный конусовидный холм высотой 16 м, одиноко торчащий среди поймы реки Сакмары. Легенда утверждает, что именно со Стог-горы наблюдал за переправой своего войска через реку в 1391 году великий Тамерлан.

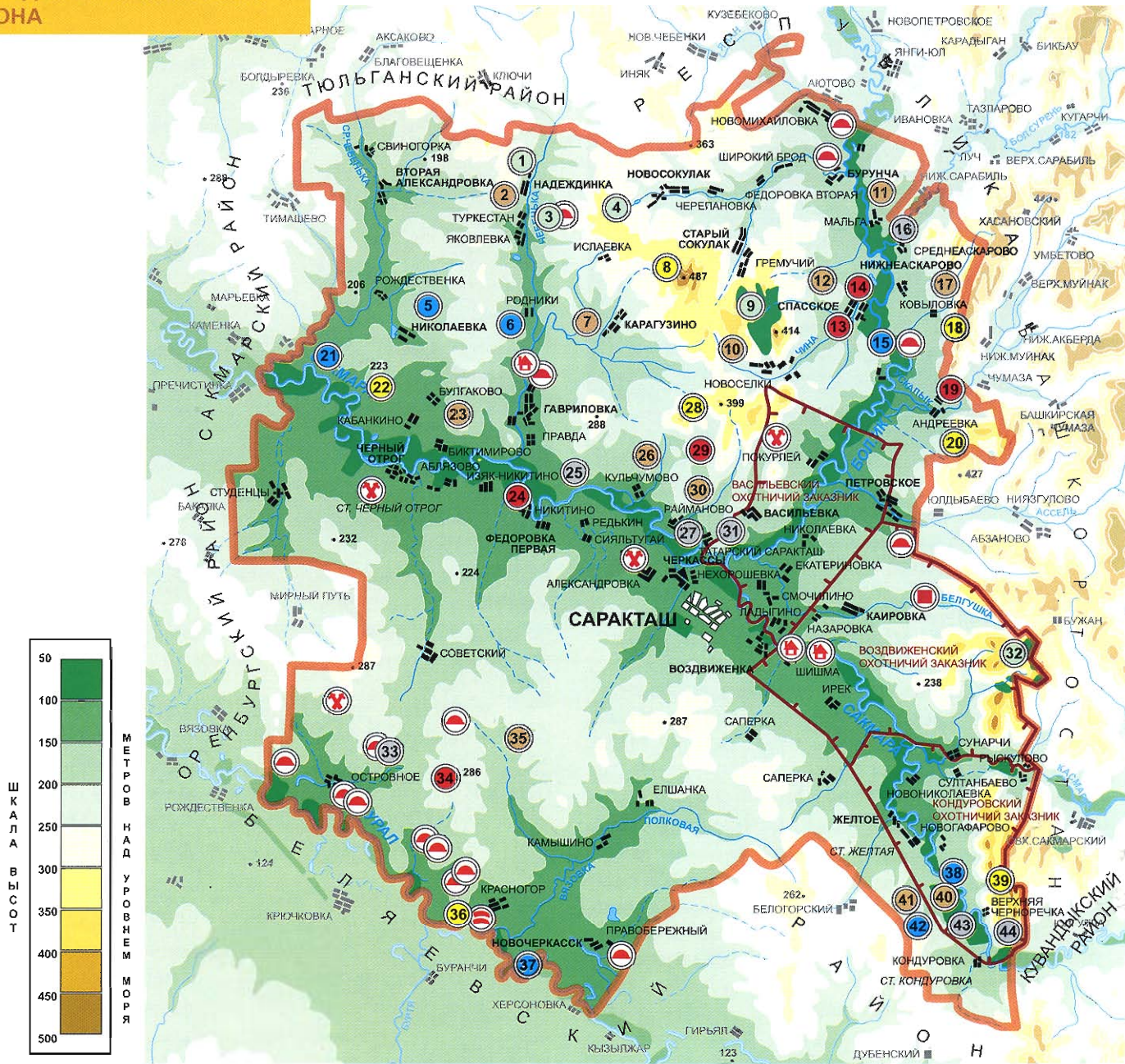
Показательный разрез неоген-четвертичной равнины вскрыт Пречистенским оврагом, в отложениях которого были сделаны ценные палеонтологические находки, в том числе кости шерстистого носорога и бизона, обитавших в Приуралье в голоцене.

Многие долинно-балочные комплексы района осложнены оползнями. Примером может служить Раймановский оползень в низовьях речки Туембетки. Во влажные годы блоки горных пород съезжают по водоупорным глинистым горизонтам, образуя небольшой цирк оползня. В обрыве вскрыта толща пестроцветных глин, алевролитов, песков и галечников триасового возраста. Комплекс оползней образовался на правом берегу Гнилой балки у села Островного, они вскрывают отложения аптского яруса меловой системы – черные загипсованные глины с конкрециями сидерита.



Долина р. Сакмары с Кондуровских Венцов

КАРТА ОБЪЕКТОВ ПРИРОДНОГО И ИСТОРИКО-КУЛЬТУРНОГО НАСЛЕДИЯ САРАКТАШСКОГО РАЙОНА



ТИПЫ ПАМЯТНИКОВ ПРИРОДЫ И ИСТОРИКО-КУЛЬТУРНЫХ ПАМЯТНИКОВ

- | | |
|---------------------------------|-----------------------------|
| ● ЛАНДШАФТНЫЕ | ⊕ КУРГАННЫЕ МОГИЛЬНИКИ |
| ● ЛАНДШАФТНО-ГЕОМОРФОЛОГИЧЕСКИЕ | ⊕ ДРЕВНИЕ ПОСЕЛЕНИЯ |
| ● ЛАНДШАФТНО-БОТАНИЧЕСКИЕ | ⊕ РУДНИКИ |
| ● ГЕОЛОГИЧЕСКИЕ | ⊕ СТАВКА ПЕРОВСКОГО |
| ● ГИДРОЛОГИЧЕСКИЕ | ⊕ МЕСТО ПЕРЕПРАВЫ ТАМЕРЛАНА |
| ● ПРИРОДНО-АНТРОПОГЕННЫЕ | |

УСЛОВНЫЕ ОБОЗНАЧЕНИЯ: 1 – Барский лес; 2 – Надеждинско-Яковлевское карстовое поле; 3 – урочище Березки; 4 – Цыганский лес; 5 – Гавриловский минеральный источник; 6 – источник в с. Родники; 7 – Карагузинская гора; 8 – Козьи горы; 9 – Саракатская дубовая роща; 10 – Верхнечинское карстовое поле; 11 – Мальгинская гора; 12 – карстовое поле Печоры; 13 – лесопарк Эверсманна; 14 – сосны и лиственницы в с. Спасском; 15 – родник Гремучий Колодец; 16 – Среднеаскаровский овраг; 17 – Ковыловское карстовое поле; 18 – гора Палати и Палатинское ущелье; 19 – Андреевские лиственницы; 20 – Андреевские Шишки; 21 – Карабаторская старица; 22 – гора Каменная и озеро Каменное; 23 – Биктимировские горы; 24 – Никитинские карьерные озера; 25 – гора Самбула; 26 – карстовый участок Кульчум; 27 – Раймановский оползень; 28 – урочище Бишкаин; 29 – Туембетский рудник; 30 – карстовый участок Нижняя Туембетка; 31 – гора Сарыкташ; 32 – кочевка Перовского; 33 – оползни Гнилой балки; 34 – Островнинский медный рудник; 35 – карстовое урочище Белогорские ворота; 36 – урочище Красногоры; 37 – Ночной затон; 38 – затон Граневой старицы; 39 – Яманское ущелье; 40 – Кондуровские Венцы; 41 – карстовое урочище Асикай; 42 – родник Белоглинка; 43 – Стог-гора; 44 – Нос-гора.



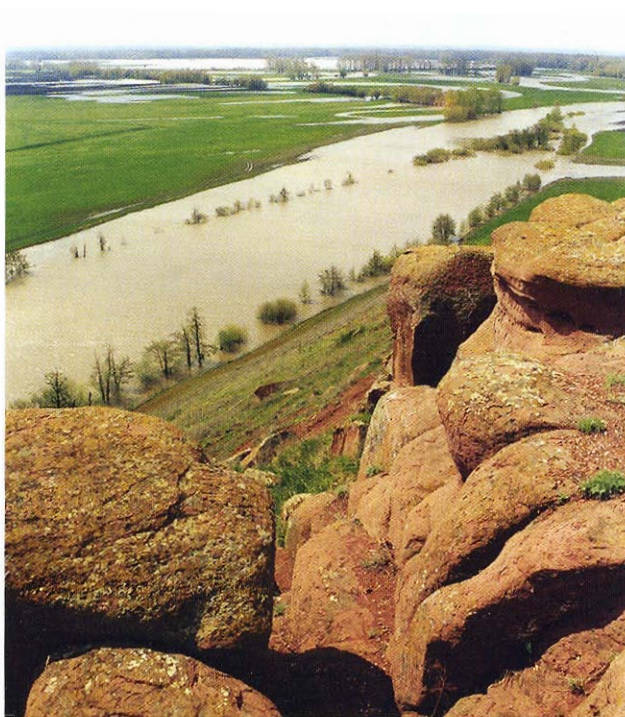
Родниковый ручей у села Ковыловка

Саракташский район богат родниками. В прошлом они нередко играли решающую роль при выборе мест поселений, как, например, села Родники на реке Верхней Чебеньке. Здесь в центре села бьют мощные ключи, которые вскрывают водоносный горизонт, связанный с отложениями песчаников и конгломератов нижнего триаса. Почти каждый населенный пункт района имеет один или несколько родников, используемых для питьевого водоснабжения или полива огородов. В селе Спасском это *Гремучий Колодец*, в Рождественке – *Холодный ключ* и другие. *Гавриловский минеральный источник* (хлоридно-натриевый) находится в балке Белая Глина у села Николаевка.

Большое воспроизводственное значение для рыбных ресурсов Урала и Сакмары имеют затоны, где нерестятся лещ, судак, язь, плотва, сазан. Одно из лучших нерестилищ района на реке Сакмаре – затон *Граневой старицы*. Важнейшим нерестилищем на саракташском участке Урала является *Ночной затон*, расположенный выше села Красногоры.

Одним из важных природных объектов сакмарского правобережья является *Карабаторская старица* (подгорное озеро близ устья Средней Чебеньки), в которой обитают щука, линь, карась, язь и крупное семейство речных бобров. Озеро окружено лесом – галерейным тополевым и пойменной дубравой.

На левобережной пойме Сакмары расположены *Никитинские карьерные озера*, образовавшиеся в начале XX века на месте карьеров по добыче речного гравия для строительства железной дороги Оренбург – Орск. В настоящее время они представляют собой ценные уголья для любительского рыболовства.



Пойма реки Сакмары с Каменной горы

Крупные лесные массивы на междуречных пространствах Саракташского Предуралья представлены лишь *Дубовой рощей* у села Новоселки. Группа степных дубовых колков в верховьях речки Белгушки известна под названием *урочище Красноперовск* – здесь в первой половине XIX века находилась кочевка оренбургского губернатора В.А. Перовского.

Нагорную дубраву на западном склоне сырта в верховьях Надеждинского ручья образует *Цыганский лес* площадью около 130 га, сложенный березой, липой, осиной с лугово-разнотравными опушками. К западу от села Надеждинка на покатом склоне долины р. Чебеньки находится нагорная дубрава *Барский лес*.

Саракташское Холмогорье состоит из нескольких низкогорных массивов с относительным превышением до 250 м, простирающихся вдоль Большого Ика до его впадения в Сакмару. В качестве особо привлекательных *ландшафтных достопримечательностей* выступают три участка: *Козьи горы*, *горы Бишкаин* и *Дубравный сырт*.



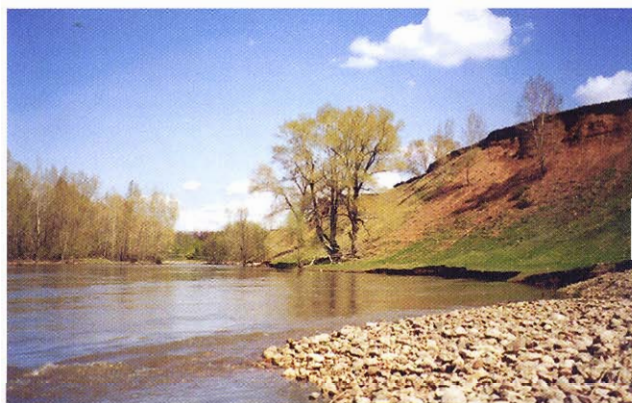


Село Черный Отрог

Археологическое наследие

На территории Саракташского района выявлено свыше 50 археологических памятников различных эпох. Большинство из них представлены курганными могильниками, возводившимися с раннего бронзового века до позднего средневековья – от первой половины III тыс. до н. э. до конца XVI – начала XVII вв.

Одним из древнейших памятников на территории района является древний медный рудник у р. Туембетки в окрестностях с. Васильевка. Судя по находкам медных шлаков и керамики позднего бронзового века, его разработка началась не позднее конца бронзового века (II тыс. до н. э.) и возобновилась в Новое время. Удивительно хорошо сохранилась древняя штольня протяженностью 50 м с горизонтальным входом в зал размером 4х6 м, далее идут еще два входа. Отвалы и засыпанные штольни других старинных рудников известны у с. Островного, Александровки 1-й, Федоровки 1-й, Черного Отрога.



Река Большая Сурень



Вход в штольню Туембетского рудника



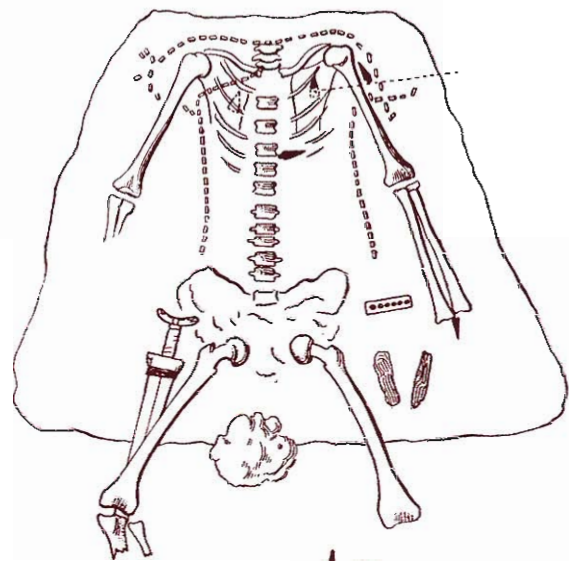
Река Большая Сурень

Младш. и старш. классы
Туембетского ридника



Экспозиции Саракташского районного музея

Первые раскопки на территории современного Саракташского района проведены в 1902–1903 годах членами Оренбургской ученой архивной комиссии А.Л. Аниховским и Н.Е. Макаренко. В мае 1902 года сотник Литвинов, проживавший в поселке Красногорском, сообщил о самовольных раскопках одного из курганов, проводившихся местными жителями «хищнически с целью кладоискательства и без надлежащего на то разрешения». Найденное кладоискателями сотник отобрал и отправил в Оренбург в музей архивной комиссии. При обследовании кургана выяснилось, что погребение являлось основным и было окружено глинобитной площадкой со следами тризны, представляло собой катакомбу, свод обмазан глиной. Местные жители показали точное место находки – в могиле трех железных мечей, обломка втулки железного копья и около 30 обломков сосуда из красной меди, вероятно, котла. Центральная могила красногорского кургана датируется второй половиной IV в. до н. э. и относится к раннесарматскому времени. В 1903 году в нетронутой части кургана было обнаружено два захоронения, одно из которых содержало останки знатного воина-сармата с кинжалом в золотых ножнах и остатках кожаного одеяния-плаща, расшитого сотней золотых витых полых трубочек. Погребение датируется III–II вв. до н. э. и относится к раннесарматской (прохоровской) культуре.



Материалы раскопок Красногорского кургана



Экспозиции Саракташского районного музея

Большинство курганных могильников Саракташского района приурочено к правобережью реки Урал, особенно их много на отрезке с. Островное – с. Красногор. Археологические раскопки проводились в 1970–1980-х годах, но не дали столь ярких находок, как в Красногорском кургане.

НАУЧНАЯ БИБЛИОТЕКА
Испытательная станция
УрО РАН
Изм. N 4962.

ИСТОРИЯ И ИСТОРИКО-КУЛЬТУРНОЕ НАСЛЕДИЕ



*Церковь Иоанна Богослова
в селе Черный Отрог*

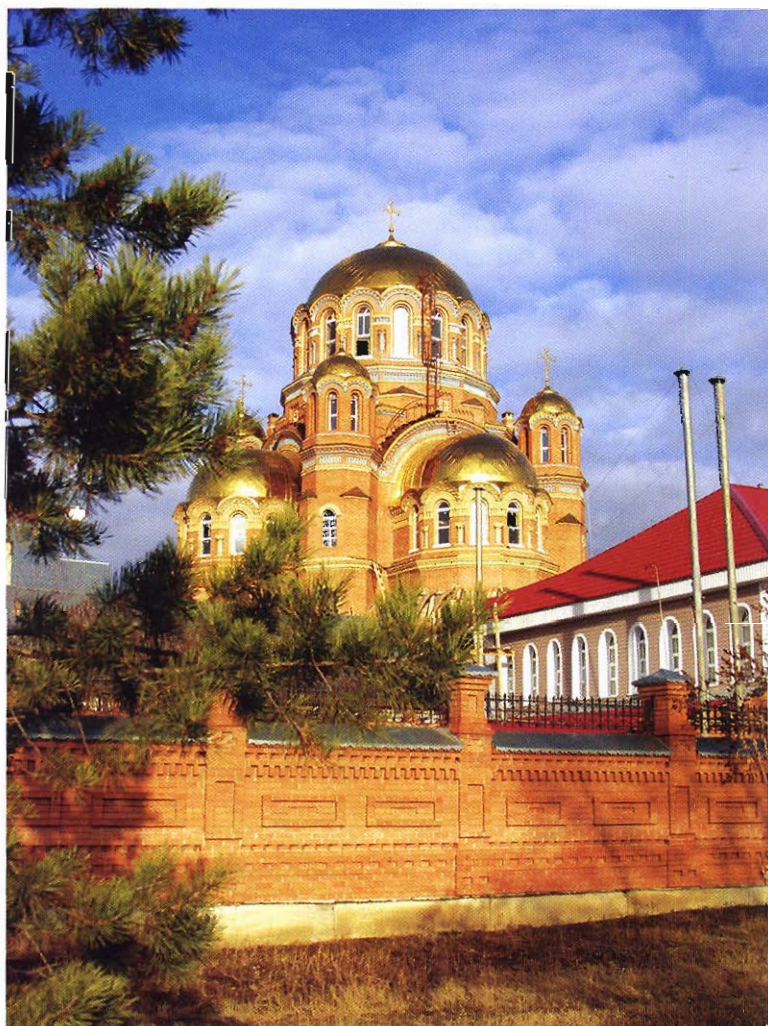
Исторический очерк

В первые столетия после нашествия гуннов, сменивших ираноязычных сарматов, в раннем средневековье на Южном Урале расселяются финно-угорские племена. Начиная с IX века на землях района появляются башкирские кочевья. В золотоордынскую эпоху и последующее время окрестности с. Красногор вошли в историю Евразии еще дважды. В 1391 году великий властитель Самарканда «Железный Хромец» Тимур (Тамерлан) отправился в поход против золотоордынского хана Тохтамыша. По воле случая или по некоему историческому промыслу для переправы многотысячного войска Тимура был выбран брод в окрестностях нынешнего села Красногор. Переправившись через Яик, за несколько дней войска дошли до Сакмары, затем направились к долине Ика и вышли на р. Кондурчу (ныне в Самарской области). С начала XVII века на территории района кочевали калмыки и ногайские татары.



Тимур (Тамерлан)

Возникновение постоянных населенных пунктов на территории района началось с созданием Оренбургской укрепленной линии. В 1735 году в устье реки Орь заложена главная линейная крепость края – город Оренбург. Местоположение этой крепости, основанной начальником Оренбургской экспедиции И.К. Кириловым, показалось его преемнику В.Н. Татищеву неудачным. Осенью 1737 года В.Н. Татищев направляет инженер-майора Ратиславского для осмотра урочища Красная гора, где уже существовало небольшое казачье поселение. 2 июля 1738 года В.Н. Татищев лично осмотрел это урочище и выбрал «особливое место ровное», приказав снять план местности и разработать проект фортификационных сооружений. 9 августа 1739 года императрица Анна Иоанновна издает указ о постройке в урочище Красная гора Оренбурга и о наименовании прежнего Оренбурга Орской крепостью. Преемник Татищева князь В.А. Урусов прибыл на место постройки Оренбурга у Красногорской крепости 25 июля 1740 года. Отслужив молебен и проведя торжественную пальбу из пушек, строители крепости приступили к прокапыванию рва шириной в несколько сажень.



*Свято-Троицкая обитель милосердия
в поселке Саракташ*



Река Урал у Красной горы

Мытарства столицы обширного края продолжались. В 1742 году новый начальник края И.И. Неплюев выдвинул новый проект и предложил построить Оренбург на месте Бердской крепости в устье р. Сакмары. Этот проект, как и все прежние, был «высочайше утвержден». 19 апреля 1743 года город Оренбург заложен на современном месте, а в урочище Красная гора возникла Красногорская крепость, вошедшая в Верхне-Яицкую линию крепостей, делящуюся на две дистанции: Красногорскую и Орскую. В состав Красногорской дистанции входили крепости Красногорская, Озерная, Ильинская и Губерлинская и редуты Нежинский, Вязовой, Гирьяльский, Никольский, Подгорный и Разбойный. Академик И.П. Фальк, проезжавший через крепость в 1771 году, писал, что она «подобна всем прочим крепостям; имеет деревянные укрепления, несколько пушек, небольшой гарнизон казаков, милицию и одну деревянную церковь».

В начале последней четверти XVIII века территория Саракташского района оказалась в огне крестьянской войны 1773–1775 годов под предводительством Е.И. Пугачева. Казаки Красногорской крепости приняли участие в пугачевском восстании. Уже в начале октября 1773 года они получили от имени самозванного Петра III один из первых повстанческих указов. Согласно указу, казаки призывались на государеву службу:



Памятный знак на месте Красногорской крепости



План закладки г. Оренбурга в урочище Красная гора

Декорации на месте съемок художественного фильма «Русский бунт» по повести А.С. Пушкина

Начальником Оренбургской комиссии И.И. Неплюевым на территории Саракташского района в 1742 году заложены крепость Воздвиженская, редуты Никитинский и Желтый (теперь села Воздвиженка, Никитино, Желтое). В 1743 году переселенцами с Украины основана слобода Черкасская-Володимирская (с. Новочеркасск), а в 1745 году ногайцами-татарами – слобода Кондуоровская (с. Кондуровка).



«И за то будете жалованы, – говорилось в указе, – крестом и бороною, рекою и землею, травами и морями, и денежным жалованием, хлебным провиантом, свинцом и порохом, и вечною вольностью...» Командир крепости капитан Б. Уланов поддался общему настроению и прочел публично указ казакам, за что и был взят под стражу. Но агитация самозванца возымела свое действие – значительная часть красногорских казаков присоединились к восставшим. После того, как под крепостью Татищевой и под Каргалинской слободой повстанцы потерпели поражение, красногорские казаки разбежались по домам. Легенды о Пугачеве сохранились в местном фольклоре. Например, башкиры села Карагузино называют окрестные горы «Ямелька Сырты» – Емельянов Сырт. В представлениях башкир образ Емельяна Пугачева ассоциируется с башкирским героем-батыром по имени Ямелька, который стрелял из лука на левый берег Урала, оберегая башкир от казахских набегов.



Церковь в с. Андреевка

В конце XVIII века новый этап заселения территории района в основном связан с деятельностью крупных помещиков. Получивший в награду за подавление пугачевцев 40 тысяч десятин земли генерал П.Д. Мансуров в 1786 году основал село Спасское, переселив своих крепостных из Мосальского и Медынского уездов Калужской губернии. Им же основаны Бурунча в 1791 году и Новоселки (Семакино) в 1807 году. Ряд сел района были основаны отставными военными, купившими землю у башкир: П.Д. Крашенинниковым – село Петровское (1802) и Андреевка (1804), Тимашевыми – села Александровка 2-я (1818), Рождественка (середина XIX века). В первой половине XIX века переселенцами-украинцами были заселены села Островное (1801), Черный Отрог (1829), Черкасссы (1835); переселенцами из разных губерний России: тамбовцами – Александровка 1-я (1833), саратовцами – Саратовка (1865), выходцами из Московской губернии в 1840 году образована Егорьевка (Егоровка). Основание переселенцами населенных пунктов в Саракташском районе продолжалось и в первой половине XX века – в 1900 году появилась Гавриловка, а в 1907 году – Надеждинка. В начале XIX века на местах прежних кочевий возникли башкирские и татарские населенные пункты: Карагузино (1802), Кабанкино, Карабатор, Биктимирово, Кульчумово; в бассейне реки Касмарки – Чанкино-Биктимирово, Сунарча, Рыскулово и другие.



Мечеть в поселке Саракташ



Бывшая церковь в селе Красногоры

История многих сел Саракташского района связана с именами знаменитых оренбургских писателей и естествоиспытателей. В селе Старый Сокулак жил и работал известный геолог, географ и краевед Д.Н. Соколов. В Спасском сохранились остатки усадьбы автора трехтомной «Естественной истории Оренбургского края» (1840, 1850, 1866) Э.А. Эверсманна. От парка в усадьбе оставалось несколько сосен 200-летнего возраста. Около собора в селе Спасское от старинного парка сохранилось несколько сосен и лиственниц.

В живописных окрестностях р. Белгушки находилась летняя резиденция Оренбургского губернатора В.А. Перовского. В 1841 году выдающийся русский писатель А.К. Толстой побывал в гостях у В.А. Перовского на летней кочевке. Свои впечатления об охоте в этих живописных местах писатель отразил в поэме, написанной в прозе, – «Два дня в киргизской степи».

Современный районный центр – поселок городского типа Саракташ – возник в связи со строительством железной дороги Оренбург – Орск в 1913 году. Новые населенные пункты строились и в послереволюционное время. Главным образом это были выселки из крупных сел. К числу таких поселений относятся: Вершина, Советский, Киселев, Активный, Первомайский, Лагерный, «Правда», Вишневка, Союзный, Затонный, «Свет труда», Гремучий и другие. В декабре 1934 года была образована Оренбургская область, включавшая 52 района, в том числе и Саракташский. На 1 января 1945 года на карте Саракташского района значилось 197 населенных пунктов, а к настоящему времени их осталось лишь 76.



Козьи горы



*Кравец Константин Петрович.
Герой Социалистического Труда. Механизатор*



*Старкин Григорий Сергеевич.
Герой Социалистического Труда. Хлебороб*

Многие саракташцы отмечены наградами за трудовые достижения. Звание Героя Социалистического Труда носят К.П. Кравец, Г.С. Старкин, М.А. Бокастова, Ф.Х. Мурсалимов. Взрастила саракташская земля не одно поколение знаменитых людей, награжденных орденами Ленина, Трудового Красного Знамени, «Знак Почета», медалями, а также носящих звания «Заслуженный врач РСФСР» (П.А. Беляев, супруги Л.Л. Чулкова и В.С. Чулков, А.И. Варновский), «Заслужен-



Памятник героям Великой Отечественной войны в селе Красногоры



Саракташское землячество

ный учитель РФ» (В.Г. Утябаев, Г.М. Азарьева, В.М. Тарасова), «Заслуженный агроном РСФСР» (П.Е. Пиянзин), «Заслуженный зоотехник РСФСР» (Ф.Г. Иманкулов), «Заслуженный работник сельского хозяйства РФ» (Н.И. Рябов). Звание «Заслуженный работник культуры РФ» носят З.С. Исавнина, Л.И. Заикина, Т.В. Тарабан.

Саракташцы по праву гордятся своими знаменитыми земляками. Среди них писатель Б.С. Бурлак (уроженец с. Новоселки), полярный исследователь В.В. Фролов (с. Новоселки), государственный деятель В.С. Черномырдин (с. Черный Отрог).



Чумаков Михаил Петрович. Заслуженный учитель РСФСР, краевед



Спасенкова Сталина Ивановна. Педагог





Здание администрации Саракташского района

Особенности экономико-географического положения

Экономико-географическое положение Саракташского района весьма выгодное. Район занимает транзитное положение между центральными и восточными районами области, удобно расположен относительно магистральных транспортных путей: электрифицированная железная дорога Оренбург – Челябинск, а также автомобильная трасса Оренбург – Орск – Челябинск. Саракташский район имеет выгодное соседство с Республикой Башкортостан, но отсутствие магистральных автодорог затрудняет экономические связи.

Минеральные ресурсы

Район обеспечен строительными материалами минерального происхождения в достаточном количестве. Разведаны Черкасское и Саракташское месторождения кирпичных глин, Никитинское, Старосакмарское, Саракташское и Александровское месторождения песчано-гравийных отложений, месторождения гипса «Слудная гора» и «Три карста». В районе разрабатывается Южно-Кондровское месторождение известняков для получения силикатного кирпича. Имеются непромышленные месторождения медистых песчаников, в которых могут быть выявлены ценные попутные компоненты. В районе имеются запасы поваренной соли, асфальтитов (Каировское месторождение).



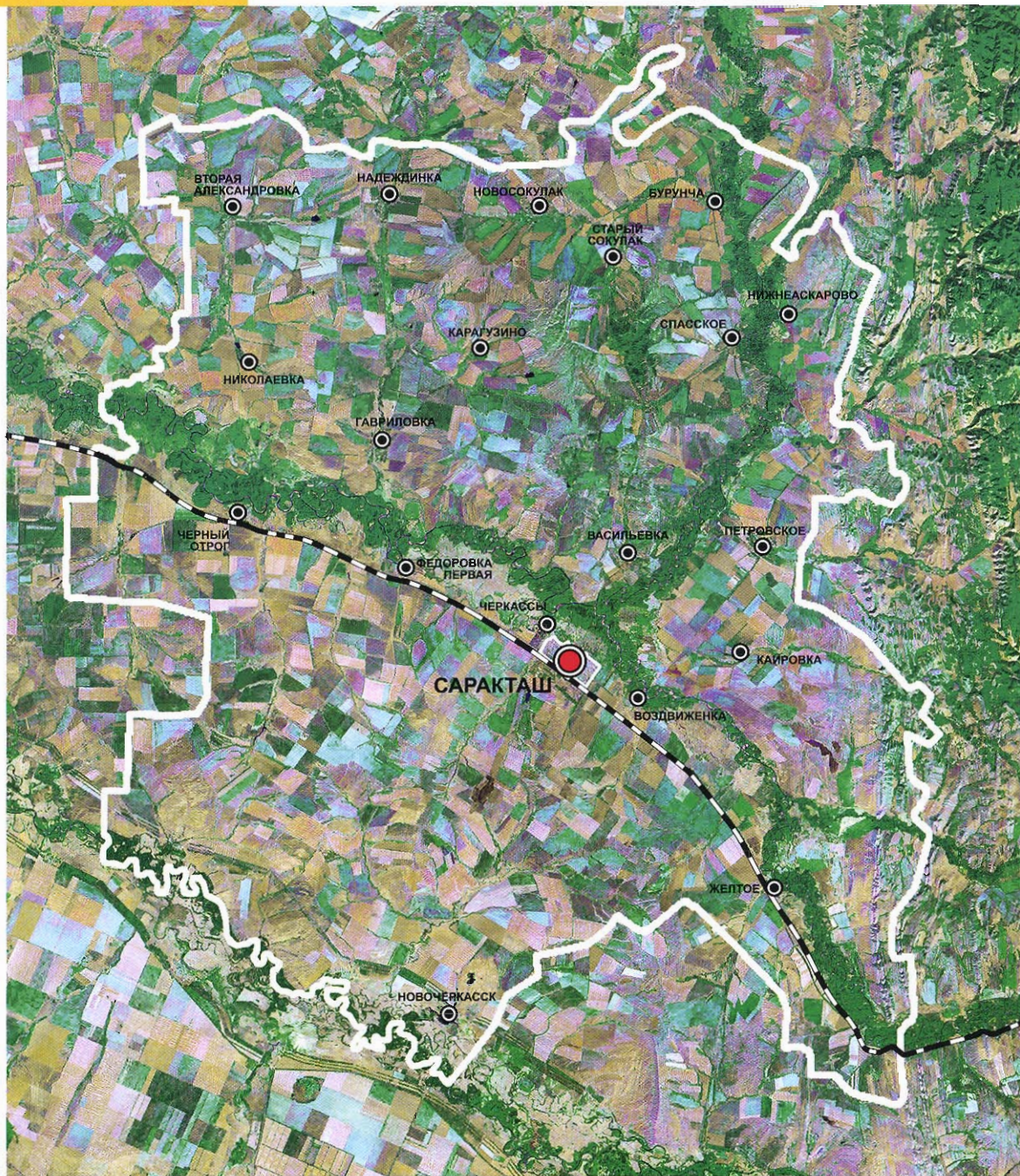
Железнодорожный вокзал. Станция Саракташ








Строительство физкультурно-оздоровительного комплекса в пос. Саракташ



**САРАКТАШСКИЙ РАЙОН –
ВИД ИЗ КОСМОСА**



**МУНИЦИПАЛЬНЫЕ ОБРАЗОВАНИЯ
САРАКТАШСКОГО РАЙОНА**

-  - РАЙОННЫЙ ЦЕНТР (САРАКТАШСКИЙ ПОССОВЕТ)
-  - ЦЕНТРЫ СЕЛЬСОВЕТОВ
-  - НАИМЕНОВАНИЕ СЕЛЬСОВЕТОВ
-  - БЕЛЯЕВСКИЙ ЛЕСХОЗ
-  - САРАКТАШСКИЙ ЛЕСХОЗ

УСЛОВНЫЕ ОБОЗНАЧЕНИЯ: 1 – Александровский; 2 – Бурунчинский; 3 – Васильевский; 4 – Воздвиженский; 5 – Гавриловский; 6 – Желтинский; 7 – Каировский; 8 – Карагузинский; 9 – Надеждинский; 10 – Нижнеаскаровский; 11 – Николаевский; 12 – Новосокулакский; 13 – Новочеркасский; 14 – Петровский; 15 – Саракташский; 16 – Спасский; 17 – Старосокулакский; 18 – Федоровский Первый; 19 – Черкасский; 20 – Черноотрожский



Стадо красностепного скота у села Красногор

Промышленность

Наиболее активно в районе развивается пищевая промышленность, удельный вес продукции которой составляет 75% всего промышленного производства.

Молочную продукцию производят предприятия ОАО «Саракташский молочный завод» и ООО «Саракташ-молоко». Основной вид деятельности ООО «Саракташ-молоко» – производство твердых сычужных сыров и масла. В настоящее время расширен цех по производству кисломолочной продукции, открыт цех по производству альбумина.

Динамично развивается ООО «Сатурн-плюс», производящее около 50 наименований колбасных изделий и 20 наименований копченостей. ООО «Кооппром» выпускает консервную продукцию около 40 видов, а также безалкогольную продукцию и минеральную воду. ООО «Саракташский хлебокомбинат» занимается производством хлебобулочных и кондитерских изделий (выпускается около 70 видов). Новое предприятие ООО «Никитушка» специализируется на разливе питьевой воды.



Сельскохозяйственная техника в с. Черный Отрог



Продукция пищевой промышленности. ОАО «Саракташ-молоко», ООО «Сатурн-плюс»



Пуховые козы



Саракташский элеватор

Также в районе работают перерабатывающие цеха: 12 мельниц, 10 маслобоек, 17 пекарен.

Градообразующим предприятием является ООО «Завод Коммунар», основная продукция которого (гидроагрегаты) востребована не только на рынке страны, но и в ближнем зарубежье. Завод был эвакуирован из Полтавской области УССР в пос. Саракташ Чкаловской области в сентябре 1941 года. В годы войны завод именовался Танковым заводом № 171, занимался изготовлением танковых узлов, станков для обработки мин, токарных металлорежущих станков. После войны завод перешел на выпуск металлорежущих станков разных моделей. В настоящее время ООО «Завод Коммунар» специализируется на разработке, производстве и поставках широкого спектра гидроприводов для промышленного оборудования, насосов, клапанной аппаратуры, смазочного оборудования (питателей, станций смазок, фильтров).

В районе также осуществляют деятельность МУП «Саракташский кирпич» (производство кирпича), ЗАО «Дорожник» (производство стенового материала, железобетонных изделий, устройство асфальтобетонных покрытий), Саракташское ДРСУ (ремонт, строительство и содержание автомобильных дорог), ЗАО ПМК «Агропромэлектромонтаж» (строительство газопроводов, монтаж промышленных нефтепроводов), ЗАО «Саракташ-агропромстрой» (строительно-монтажные работы, производство товарного бетона, изготовление столярных изделий), ООО «Гидросоюз» (производство рукавов высокого давления), ООО «Урал-агросервис» (переработка и продажа сельскохозяйственных продуктов).



Продукция фаянсового завода

Большой объем работ выполняется ООО «Саракташская нефтегазоразведочная экспедиция глубокого бурения», газокompрессорной станцией ЛПУ «Уралтрансгаз». Колоритную продукцию выпускает ЗАО «Саракташский фаянс».

Наряду с крупными и средними предприятиями в районе работают 115 малых предприятий и 916 индивидуальных предпринимателей.



Продукция завода «Коммунар»



Уборка урожая. Колхоз «Власть Советов»

Сельское хозяйство

Современное состояние сельскохозяйственного производства характеризуется снижением объемов производства растениеводческой и животноводческой продукции. В районе насчитывается 20 коллективных, сравнительно крупных хозяйств, объединяющих основное население сел и деревень и 118 крестьянско-фермерских хозяйств.

Благодаря сохранению коллективной формы организации труда в большинстве хозяйств удалось удержать традиционный уклад и уровень жизни сельчан. Стабильно работают коллективы сельскохозяйственных производственных кооперативов (колхозов) «Красногорский» (председатель Перевозников В.Ф.), «Власть Советов» (Ратиев П.В.), «Заря» (Рябов Н.И.). Фермерские хозяйства в основном занимаются выращиванием зерновых и масличных культур. В районе действуют торговозакупочные и производственные кооперативы, организующие производство и реализацию животноводческой продукции. В настоящее время на селе трудится 4,4 тыс. человек, в том числе 780 механизаторов, 857 животноводов, 519 руководителей и специалистов сельского хозяйства.

Район специализируется на производстве зерна, мяса и молока. В валовом сборе преобладают яровая пшеница, озимая рожь и яровой ячмень. Район занимает первое место в области по сбору подсолнечника. Кормовыми культурами засеивается около 30% пашни. По поголовью крупного рогатого скота район находится на четвертом месте и на одном из ведущих мест – по производству мяса и молока в области. Значительно поголовье свиней и лошадей.

В целях увеличения производства сельскохозяйственной продукции, улучшения финансового положения предприятий проводится работа по интеграции сельскохозяйственных предприятий с предприятиями других отраслей.

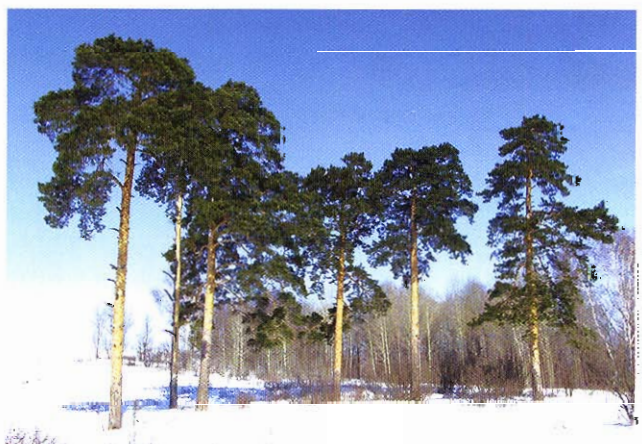


Посевная

**НАСЕЛЕННЫЕ ПУНКТЫ
САРАКТАШСКОГО РАЙОНА,
СУЩЕСТВУЮЩИЕ И ИСЧЕЗНУВШИЕ**



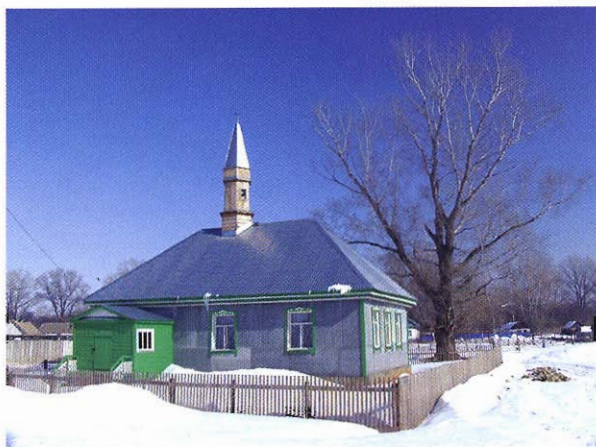
Восстановливаемая церковь Спаса в селе Спасское



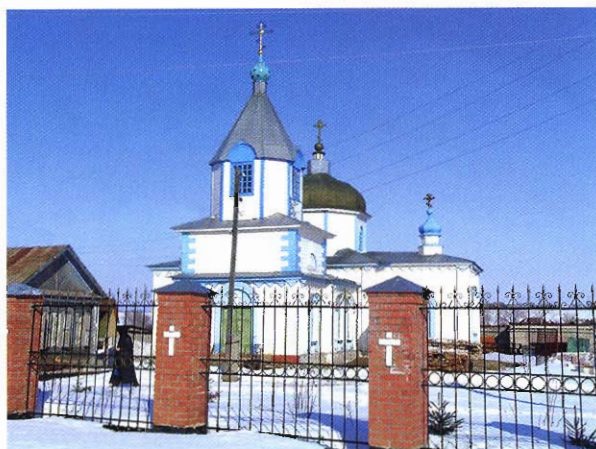
Сосны на бывшей усадьбе Э.А. Эверсмманна в селе Спасское



Село Черкассы



Мечеть в селе Биктимирово



Покровская церковь в селе Студенцы

Население

Плотность сельского населения в районе составляет 6,9 человек на км². После длительного периода падения численности населения (с 55,4 тыс. человек в 1959 году до 41,0 тыс. в 1989 году) появилась тенденция к ее росту. В настоящее время (по данным Всероссийской переписи населения 2002 года) в районе проживает 42,3 тыс. человек, в том числе в пос. Саракташ – 17,5 тыс. человек.

В районе проживают представители более 40 национальностей и этнических групп. В национальном составе большинство составляют русские (67,2%), затем следуют татары (15,9%), казахи (4,6%), украинцы и башкиры (по 4,6%) и другие народы. За счет миграционного прироста увеличилась численность населения национальностей Кавказа и Средней Азии, их удельный вес: азербайджанцы – 0,80%, армяне – 0,24%, узбеки – 0,17%.

Возрастно-половой состав характерен для населения России и области, при котором наблюдается превышение численности женщин. На 1000 мужчин в 2002 году приходилось 1104 женщины, в 1989 году – 1119.



Открытие районной библиотеки
(Б.Н. Жанбаев, А.А. Чернышев, М.М. Чумаков)



Официальный визит в Саракташ – губернатор Оренбургской области А.А. Чернышев, министр здравоохранения и социального развития РФ М.Ю. Зурабов, отец Николай



Главный корпус Саракташской районной больницы

Социальная защита

В районе проживает более 13 тысяч пенсионеров. Для решения проблем особо нуждающейся части граждан система социальной защиты населения района располагает сетью территориальных органов и учреждений. Управление социальной защиты осуществляет более 30 различных видов выплат в виде пособий, пенсий, компенсаций и субсидий. Основными задачами деятельности Комплексного центра социального обслуживания являются выявление и учет граждан, нуждающихся в социальной поддержке, и оказание им социально-бытовой, социально-медицинской, социально-педагогической, психологической, консультативной и иной помощи. Социально-реабилитационный центр осуществляет реабилитацию несовершеннолетних, оказавшихся в трудной жизненной ситуации, помощь в реализации законных прав и интересов, профилактику бродяжничества. Центр занятости населения специализируется на создании банка данных о потребностях и источниках рабочей силы, информировании населения о вакансиях, профориентационной работе и др.



Участники областных летних сельских спортивных игр «Золотой колос». 19 сентября 2000 г.



В реанимационном отделении районной больницы

Здравоохранение

Здравоохранение района представлено Саракташской центральной районной больницей на 223 койки, Черноотрожской и Петровской участковыми больницами, четырьмя врачебными амбулаториями (Бурунчинской, Спасской, Желтинской, Новочеркасской), 42 фельдшерско-акушерскими пунктами. В районе работает 123 врача и 407 средних медицинских работников.

Саракташская районная больница представляет собой современный больничный комплекс. За последнее время достроены терапевтический корпус на 120 коек, пищеблок, прачечная, газовая котельная, акушерский корпус, молочная кухня. Организованы отделения реанимации, ультразвуковой диагностики, физиотерапевтическое, рентгенологическое, кардиологическое, баклаборатория, стоматология, детская поликлиника.



Всероссийский праздник «День бега». «Кросс наций». 18 сентября 2005 г.

Саракташский район славен **спортивными традициями**. Организованными формами физической культуры и спорта занимаются более 15% населения. В районе культивируется 12 видов спорта, в которых ежегодно принимают участие свыше 6500 спортсменов из коллективов средних школ, предприятий и хозяйств. Организован военно-спортивный комплекс «Юность России», в который входят объединения «Спарта» (Черный Отрог), «Атаман», «Гвардия» (Саракташ), «Русское единоробство» (Спасское).

НАСЕЛЕНИЕ, СОЦИАЛЬНАЯ СФЕРА И КУЛЬТУРА

Многие спортсмены достигли высоких спортивных результатов в областных спартакиадах – это в первую очередь гиревики колхоза «Родина», футбольные клубы «Красногорец» и «Саракташ», команда по русской лапте. В Саракташе ведется строительство физкультурно-оздоровительного комплекса с бассейном, а Черном Отроге подготовлено место для строительства стадиона с футбольным полем и беговой дорожкой.



Школа в селе Черкассы

Образование

В районе имеется 22 муниципальных и одно негосударственное дошкольные образовательное учреждение, всего на 1080 мест. Охват общественным дошкольным образованием детей в возрасте от 3 до 6 лет составил в 2005 году 1002 ребенка (62%).

Сеть образовательных учреждений Саракташского района представлена 49 школами (5432 учащихся), из них 23 средних, 16 – основных и 9 – начальных, одно негосударственное общеобразовательное учреждение – Православная гимназия (64 ученика). В с. Черный Отрог функционирует специальная коррекционная школа-интернат. За последние годы введены в строй новые школьные здания в селах Новопокурлей, Нижнеаскарово, Островное, Новогафарово (начальная школа реорганизована в основную), построен спортзал в Биктимировской основной школе.

В школах района работают 760 педагогов, из них 71% с высшим педагогическим образованием, 10 педагогов удостоены звания «Заслуженный учитель школы России», среди них учитель географии и краевед Т.Г. Голубицкая (СОШ № 2), учитель русского языка и литературы В.М. Тарасова (СОШ № 1), начальник РОО В.Г. Утябаев и другие, 67 – отличники образования.



В профессиональном училище № 56

В районе успешно работают 3 учреждения дополнительного образования детей: Центр внешкольной работы, Детско-юношеская спортивная школа и Школа искусств.

В Саракташе находится профессиональное училище ПУ-56 – одно из крупнейших в области. Училище располагает четырьмя учебными корпусами, библиотекой, компьютерными классами, общежитием на 260 человек, столовой, спортивными залами, стадионом. В училище овладевают профессиями «Автомеханик», «Тракторист-машинист сельскохозяйственного производства», «Мастер по техническому обслуживанию и ремонту машинно-тракторного парка», «Повар-кондитер», «Продавец, контролер-кассир», «Оператор ЭВМ».

Традиционными стали в районе военно-спортивные соревнования «Зарница», «День призвания», «А ну-ка, парни!», соревнования по пулевой стрельбе, встречи с ветеранами Великой Отечественной войны и локальных войн, операция «Рассвет» в день Победы, шефская помощь ветеранам, конкурс патриотической песни «Пою мое Отечество».



Открытие средней школы села Островное. Народный ансамбль казачьей песни из села Красногоры



Народный ансамбль «Русская песня»



Празднование 90-летия пос. Саракташ

Культура

В районе действуют 46 клубных учреждений, 35 библиотек, краеведческий музей, выставочный зал, районный центр досуга. Шесть коллективов художественного творчества имеют звание «народный», самыми известными являются народный ансамбль «Русская песня», народный ансамбль казачьей песни Красногорского СДК, народный татарский театр Никитинского СДК. В Саракташе открыт Дом книги, где располагаются взрослая и детская библиотеки, компьютерный зал.



Патриарх Московский и всея Руси Алексий II и митрополит Оренбургский и Бузулукский Леонтий в Саракташском районе

Одной из приоритетных задач для работников культуры является поддержка и развитие национального народного творчества. С этой целью проводятся такие праздники, как «Наурыз», дни казачьей культуры, фольклорный праздник «Зеленые святки» и другие. В Саракташе находится Свято-Троицкая православная обитель милосердия, этим храмом любят пользоваться не только местные жители, но и гости района. В пос. Саракташ и с. Карагузино построены мусульманские мечети.



Областной праздник татарской культуры



НАСЕЛЕНИЕ, СОЦИАЛЬНАЯ СФЕРА И КУЛЬТУРА



Администрацией района совместно с Оренбургским аграрным университетом создается культурно-туристический комплекс на Красной горе, на месте съемок художественного фильма «Русский бунт» по повести А.С. Пушкина. Основным хранителем истории Саракташского района является краеведческий музей, основатель которого – Чумаков Михаил Мефодьевич – действительный член Русского географического общества, заслуженный учитель школы РФ, почетный гражданин Саракташского района.

Саракташский район – один из наиболее богатых природными и историко-культурными достопримечательностями в Оренбуржье. В качестве одного из перспективных направлений гармоничного социально-экономического развития администрацией Саракташского района названо сохранение и восстановление объектов наследия, развитие различных видов туризма и отдыха, возрождение краеведения.



Культурно-туристический комплекс у поселка Саракташ

СХЕМА ПОСЕЛКА САРАКТАШ



- ЖИЛАЯ ЗАСТРОЙКА
- АДМИНИСТРАТИВНО-ОБЩЕСТВЕННЫЙ ЦЕНТР
- ПРОИЗВОДСТВЕННЫЕ ТЕРРИТОРИИ
- САДЫ, ОГОРОДЫ, ПАРКИ, ЛЕСОПОСАДКИ

- РАЙОННАЯ АДМИНИСТРАЦИЯ
- 01 ПОЖАРНАЯ СЛУЖБА
- 02 РОВД
- 03 РАЙОННАЯ БОЛЬНИЦА

- ШКОЛЫ
- КРАЕВЕДЧЕСКИЙ МУЗЕЙ
- ПРОВОД
- УЛ. СВЯЗИ
- ГОСТИНИЦА
- БЛЖ

с. Васильевка

Урочище Березки



ШКОЛЫ

КРАЕВЕДЧЕСКИЙ МУЗЕЙ

ПРАВОСЛАВНЫЕ ХРАМЫ

УЗЕЛ СВЯЗИ

ГОСТИНИЦА

БАНК

ТОРГОВЫЕ ЦЕНТРЫ

ПУНКТЫ ПИТАНИЯ

ЖЕЛЕЗНОДОРОЖНЫЙ ВОКЗАЛ

АВТОВОКЗАЛ

ПРОМЫШЛЕННЫЕ ОБЪЕКТЫ

Условные обозначения:

1. Хлебозавод

2. Элеватор

3. Молокозавод

4, 5. Мясоперерабатывающие предприятия

6. Сельхозтехника

7. Спиртзавод

8, 9. Кирпичный завод

10. Нефтегазразведочная экспедиция

11. Предприятие «Квант»

12, 13. АТП

14. Районная электростанция

15. Фаянсовый завод

16. Станция техобслуживания

17. Автошкола

НАСЕЛЕНИЕ, СОЦИАЛЬНАЯ СФЕРА И КУЛЬТУРА

Численность населения населенных пунктов Саракташского района по данным Всероссийской переписи населения 2002 года

Наименование населенного пункта	Наименование сельсовета	Число жителей	Наименование населенного пункта	Наименование сельсовета	Число жителей
Вторая Александровка с.	Александровский	601	Ковыловка с.	Нижнеаскарковский	58
Свиногорка д.		79	Мальга с.		62
Бурунча с.	Бурунчинский	449	Среднеаскарово с.		85
Новомихайловка с.		289	Нижнеаскарово с.		187
Райманово д.	Васильевский	18	Биктимирово с.	Николаевский	311
Васильевка с.		653	Кабанкино с.		548
Кульчумово с.		369	Николаевка с.		466
Новоселки с.		246	Рождественка с.		173
Покурлей д.		237	Ислаевка д.	Новосокулакский	64
Татарский Саракташ с.		128	Новосокулак с.		583
Воздвиженка с.	Воздвиженский	880	Камышино с.	Новочеркасский	386
Ирек с.		75	Елшанка с.		175
Саперка х.		2	Красногор с.		593
Шишма с.		524	Новочеркасск с.		1236
Булгаково д.	Гавриловский	138	Островное с.		510
Гавриловка с.		579	Андреевка с.	Петровский	283
Правда д.		67	Петровское с.		1150
Родники д.		43	Саракташ п.	Саракташский	17 510
Верхняя Черноречка х.	Желтинский	87	Спасское с.	Спасский	743
Желтая ж/д ст.		460	Гремучий п.	Старосокулакский	169
Желтое с.		930	Федоровка Вторая с.		11
Кондуровка ж/д ст.		31	Черепановка х.		5
Кондуровка с.		283	Широкий Брод х.		15
Новогафарово с.		268	Старый Сокулак с.		354
Новониколаевка с.		27	Редькин х.	Федоровский Первый	105
Рыскулово с.		143	Сияльтугай д.		79
Саперка х.		2	Федоровка Первая с.		564
Султанбаево х.		16	Александровка с.	Черкасский	324
Сунарчи с.		340	Черкассы с.		1791
Екатериновка с.	Каировский	270	Аблязово с.	Черноотрожский	167
Каировка с.		539	Изяк-Никитино с.		286
Ладыгино д.		95	Никитино с.		705
Назаровка д.		40	Советский п.		256
Нехорошевка д.		37	Черный Отрог ж/д ст.		397
Николаевка д.		6	Черный Отрог с.		1649
Смочирино д.		23	Студенцы с.		346
Карагузино с.	Карагузинский	340			
Надеждинка с.	Надеждинский	418	ВСЕГО:		42 307
Туркестан х.		10			
Яковлевка с.		219			



Село Татарский Саракташ



**ББК
63.3**

Саракташский район Оренбургской области: краеведческий атлас / А.А. Чибилёв, В.М. Павлейчик, П.В. Вельмовский. Вступительное слово Б.Н. Жанбаева. Под общей редакцией А.А. Чибилёва; Институт степи УрО РАН – Оренбург: Печатный дом «Димур», 2006.

Иллюстрированный краеведческий атлас посвящен природному и историко-культурному наследию Саракташского района Оренбургской области. Рассказывается о ресурсном потенциале, экономике и населении района. Рекомендован к изданию Ученым советом Института степи Уральского отделения Российской академии наук.

Авторский коллектив:

Чибилёв А.А. – член-корреспондент РАН
Павлейчик В.М. – кандидат географических наук
Вельмовский П.В. – кандидат географических наук
Богданов С.В. – кандидат исторических наук
Рябуха А.А. – кандидат исторических наук

Консультанты:

В.М. Букаев – заместитель главы Саракташского района по социальным вопросам
М.М. Чумаков – краевед, действительный член Русского географического общества

Фотосъемка: А.А. Чибилёва, В.М. Павлейчика, П.В. Вельмовского, а также использованы материалы из архивов В.А. Металлова и администрации Саракташского района.



Адрес Института степи УрО РАН:

460000, г. Оренбург, ул. Пионерская, 11.
Телефон (3532) 77-44-32, e-mail: orensteppe@mail.ru

ISBN 5-7689-0165-5

При подготовке краеведческого атласа использованы Географический атлас Оренбургской области (1999), Почвенная карта Оренбургской области (1986), материалы администрации Саракташского района, краеведческого музея Саракташского района и М.М. Чумакова.

© Институт степи УрО РАН, 2006
© Администрация Саракташского района Оренбургской области, 2006
© Печатный дом «Димур», 2006

Дизайн и верстка – А. Маннакова
Корректоры: О. Коваль, Г. Бурцева

Усл. печ. л. 4,18. Ф 60X84/8.
Бумага мелованная. Печать офсетная.
Гарнитура FreeSetC. Тираж 1000 экз. Заказ № 7907/1
Печатный дом «Димур»
460000, г. Оренбург, пер. Банный, 2
Тел.: (3532) 77-04-68, 77-83-92

