

РУССКИЙ ГОРОД
на почтовой открытке
конца XIX—начала XX века



ГЕРБЫ ГУБЕРИЙСКИХ ГОРОДОВ
РОССІЙСКОЙ ИМПЕРІИ



**РУССКИЙ ГОРОД
на почтовой открытке**

конца XIX—начала XX века

*RUSSIAN CITIES AND TOWNS
on Picture Postcards
of the Late 19th - Early 20th Centuries*



Москва
«Русская книга»
Калининград
ГИПП «Янтарный сказ»

Составители М. С. Забочень, М. А. Блинов
Автор текста Т. И. Гейдор
Макет и оформление Е. Г. Клодта
Фотосъемка В. И. Бабайлова, И. Б. Ефимова

Открытки из коллекций М. С. Забоченя,
М. А. Блинова, Н. Г. Анисимова, Т. И. Гей-
дор, Б. И. Олейника



Маленькая почтовая карточка — «открытое письмо», ставшая в нашей повседневной жизни обычным явлением, сто лет назад только входила в мировую культуру. Вслед за гениальным изобретением человечества — фотографией, отпраздновавшей недавно свое 150-летие, иллюстрированная открытка многим людям дала возможность познакомиться с жизнью и культурой далеких стран, раздвинула рамки кабинетного познания, позволив каждому желающему иметь у себя дома коллекцию миниатюрных воспроизведений лучших образцов искусства.

Среди различных типов иллюстрированных почтовых карточек (поздравительных, познавательных, репродукционных) видовая открытка с самого начала своего существования пользовалась особым успехом. Так же как и в Европе, широкое распространение в России она получила с конца XIX века. И это было не случайным явлением. Характерная черта времени становления капитализма — быстрый рост городов, вызванный бурным развитием промышленного производства и торгово-экономических отношений. Уже в середине века оформляется новое понимание городской среды. Ее осмысление и эмоциональная оценка прежде всего начинают проявляться в литературе (в романах О. де Бальзака, Ч. Диккенса, Э. Золя, в России — в произведениях Ф. Достоевского, бытописателей П. Боборыкина, П. Богатырева, Б. Зайцева, М. Осоргина, И. Шмелева и других). Под городской средой понималась совокупность предметно-пространственного окружения (здания, площади, улицы, архитектура малых форм,

транспорт — вообще все, входящее во взаимоотношения с человеком на улице) и так называемый социально-психологический «срез» города — взаимоотношения людей друг с другом, все виды труда, торговля, празднества, гулянья и т. п. Наиболее эмоционально городская среда, как объект собственно эстетических переживаний человека, представлена в произведениях Н. В. Гоголя («Невский проспект», «Шинель») и А. С. Пушкина:

...Уже столпы заставы
Белеют: вот уж по Тверской
Возок несется чрез ухабы.
Мелькают мимо будки, бабы,
Мальчишки, лавки, фонари,
Дворцы, сады, монастыри,
Бухарцы, сани, огороды,
Купцы, лачужки, мужики,
Бульвары, башни, казаки,
Аптеки, магазины моды,
Балконы, львы на воротах
И стаи галок на крестах.

«Евгений Онегин»
Глава 7, XXXVIII

С развитием фото- и киноискусства на рубеже веков и в России и на Западе создаются произведения, блестяще воспроизводящие эстетику городской среды. В этом же плане и видовая открытка, став неотъемлемой частью городской культуры, дала новый вариант развития так называемого жанра ведут (городского пейзажа). С самого начала ей было присуще чуткое реагирование на все новое, что появлялось в городах, отражение многих граней современной жизни.



Необычное чувство возникает, когда рассматриваешь видовые открытки в большом количестве, видишь экипажи, конки, витрины, вывески, пешеходов, вглядываешься в их лица, изучаешь одежду, бытовые подробности жизни дореволюционного города... Это можно сравнить с восприятием документального кино, когда стоп-кадр как бы выхватывает из окружающей действительности отдельные события, фигуры, типажи. А попробуешь подольше остановить свой взгляд на некоторых открытках с перспективами улиц или площадей, заполненных большим количеством людей, — мгновенно возникнет неожиданный эффект: фотография оживает... все приходит в движение. Стоит более пристально всмотреться в перспективу Невского проспекта, Охотного ряда или Кузнечного моста, заполненных людьми, — и сразу окунешься в суету столичной жизни, почувствуешь аромат эпохи. Восприятие архитектуры тоже становится более объемным, функциональным и дина-

мичным, ощущение времени, сопереживание с увиденным — почти реальным.

Появление почтовой открытки тесно связано с определенным уровнем развития фотографии и печатного дела. В России одна из первых видовых открыток была выпущена в 1894 году с видом города Пярну (Пернов), входившего в состав Лифляндской губернии (штемпель отправления «Рига 17 авг. 1894»)¹. В 1895 году вышли открытки с видами Москвы и Петербурга, сразу завоевавшие признание широкой публики.

К этому времени почти в каждом сколько-нибудь значительном городе, от губернского до заштатного, были свои фотографы, а в наиболее крупных городах: Нижнем Новгороде, Ярославле, Саратове,

¹ Имеется в коллекции М. С. Забоченя (Москва).



Открытое письмо «Водо-
 лечебница. Привет из
 Пярну»
 Лицевая и обратная сто-
 роны
 Изд.: Оскар Неринг, Пяр-
 ну (Пернов)
 1894 г.

Кисловодске, Ялте, Екатеринбурге, Чите, Уфе и других — свои издательства или издатели, специализировавшиеся на выпуске почтовых открыток. Издателями чаще всего выступали владельцы всевозможных магазинов, иногда вообще не имевшие отношения к писчебумажной продукции. Тем не

менее в большинстве населенных пунктов издателями открыток преимущественно являлись книжные магазины — книжная лавка Оптиной Пустыни, магазины «Книжное дело» в Арзамасе, «Прогресс» Л. Яковсона в Калуге и т. д. Но были среди них и Универсальный магазин С. Муравьева



(Москва, Пушкино), и магазин «Семья и школа» (Симбирск), и галантерейный магазин Ордиева (Анапа), и аптекарские магазины Э. Ф. Крафта в Ливнах, А. Иванова в Кирсанове, И. Калпина в Валуйках и даже парикмахерская (!) М. В. Петрова во Владимире.

Часто издателями становились сами фотографы. Наиболее известной фигурой среди провинциальных мастеров был фотограф-художник М. П. Дмитриев, имевший в Нижнем Новгороде собственное дело¹. Он сам проводил фотосъемку многих городов от верховьев Волги до Астрахани и издавал ее в альбомах и специальными сериями открыток. Изданием видовых открыток с собственной фотосъемкой занимались фо-

тографы даже в самых отдаленных городах России. Известны издания фотографов М. И. Герасимова (Псков), А. Ф. Глазачева (Новгород), Беликова (Клин), В. Бревева (Нижний Новгород), В. Иодко (Владимир), И. П. Жилинского (Бузулук), В. Г. Половникова (Челябинск), И. Н. Бочкарева (Астрахань), А. Кривоноса (Геленджик), А. Цветкова (Тобольск), Л. И. Юдицкого (Минусинск), А. К. Кузнецова (Чита), В. Г. Фесина (Путивль).

Самыми крупными издателями открыток в России конца XIX—начала XX века считались Контрагентство А. С. Суворина в Петербурге и Товарищество «Контрагент печати» Д. П. Ефимова в Москве. Они имели монопольное право на продажу своей продукции на железнодорожных станциях, пристанях и в специальных магазинах во всех городах и населенных пунктах страны.

Интересно заметить, что московских издателей, выпускавших открытки с видами российских городов, насчитывалось раза в

¹ Начал изучать искусство фотографии в мастерской М. П. Настюкова в Москве, посещал Строгановское художественно-промышленное училище.

Открытое письмо «Москва»
Изд.: Торговый дом Закс и Яррес, Москва. 18 ноября 1895 г.

Открытое письмо «План окрестностей Москвы»
Изд.: Община Святой Евгении, Санкт-Петербург № 83, 1901 г.



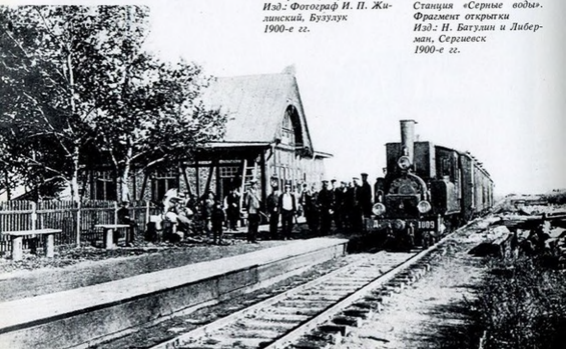
два больше петербургских, территория распространения их продукции была гораздо шире. Открытки, издававшиеся в Москве, посвящались преимущественно городам центральных губерний (Московской, Нижегородской, Владимирской, Ярославской,

Тамбовской), низовьев Волги (Саратовской, Астраханской), Сибири и Дальнего Востока (Томской, Енисейской, Забайкальской, Якутской), а выпускавшиеся в Петербурге представляли в основном столицу и города северных губерний — Петербургской, Ар-



Бузулук
Самарская улица
Изд.: Фотограф И. П. Жиллинский, Бузулук
1900-е гг.

Сергиевские Минеральные
Воды
Станция «Серные воды».
Фрагмент открытки
Изд.: Н. Батулин и Либерман, Сергиевск
1900-е гг.



ОРЕНБУРГСКАЯ ГУБЕРНИЯ



*Оренбург
Набережная Урала
Изд.: Фотографический ма-
газин М. Шанина, Сама-
ра — Оренбург
№ 216, 1900-е гг.*

*Оренбург
Меновой двор. Главный
вход
Изд.: Товарищество Кари-
мов, Хусаинов и К°,
Оренбург, 1900-е гг.*



Оренбург. Меновой двор. Главный вход





Кумысолечебное заведение Н. Т. Гусарова,
при ст. Тоцкой Орен-Ташк. ж. д.
Развлеченія: Катаніе верхомъ.

Изд.: жит.
Фотограф В. Г. По-
ловников, Челябинск.
Оренбургъ.

Оренбург
Гостинодворская улица
Изд.: Контрагентство А. С.
Суворина и К^о, Санкт-
Петербург
№ 7, 1914 г.

Троицк
Гостинные ряды
Изд.: Писчебумажный ма-
газин А. Сосновского, Трои-
цк
№ 7, 1900-е гг.

Станция Тоцкая
Кумысолечебное заведение
Н. Т. Гусарова. Катаніе
верхом
Изд.: Магазин фотогرافي-
ческих принадлежностей
М. Шанина, Самара —
Оренбург. 1900-е гг.

Челябинск
Общий вид с запада.
Фрагмент открытки
Изд.: Фотограф В. Г. По-
ловников, Челябинск
№ 2, 1910-е гг.

