

ГОСКОМСТАТ РОССИЙСКОЙ ФЕДЕРАЦИИ
ОРЕНБУРГСКИЙ ОБЛАСТНОЙ КОМИТЕТ
ГОСУДАРСТВЕННОЙ СТАТИСТИКИ

При использовании данных
ссылка на областной комитет
статистики обязательна.
Перепечатке и размножению
не подлежит.

ОРЕНБУРГСКАЯ ОБЛАСТЬ
в 1990 - 1995 годах

(Статистический ежегодник, том I)

г. Оренбург
1996 год.

Предисловие

В сборнике "Оренбургская область в 1990 - 1995 годах" представлены статистические данные о социально-экономическом положении области за ряд лет. По отдельным показателям данные приведены в более длительной динамике, как правило, в границах соответствующих лет.

Помещена информация об институциональных изменениях в Оренбургской области, финансовом состоянии, инфляционных процессах и проблемах социальной сферы. По ряду показателей Оренбургской области даётся сопоставление с республиками и областями Уральского экономического района. Приводятся результаты ряда выборочных и единовременных обследований.

Сборник состоит из двух частей.

В I части сборника помещены геополитические и основные экономические характеристики экономики области, демографические показатели, рынок труда, уровень жизни населения.

Во II части - потребительский рынок товаров и услуг, охрана окружающей среды, институциональные изменения, финансы и кредит, цены и тарифы, промышленность, сельское хозяйство, капитальное строительство, транспорт и связь, внешнеэкономическая деятельность.

Сведения за 1994 год в отдельных таблицах уточнены по сравнению с опубликованными ранее, за 1995 год в ряде случаев данные являются предварительными. По отдельным показателям данные приводятся в разрезе районов и городов области.

Подготовка сборника осуществлена сводно - аналитическим отделом совместно с отраслевыми управлениями, отделами.

Условные обозначения:

- явление отсутствует;
- ... данные не имеются;
- 0,0 небольшая величина

В отдельных случаях незначительное расхождение итогов от суммы слагаемых объясняются округлением данных.

ОСНОВНЫЕ ЭКОНОМИЧЕСКИЕ И ГЕОПОЛИТИЧЕСКИЕ ХАРАКТЕРИСТИКИ ОРЕНБУРГСКОЙ ОБЛАСТИ

Территория

В современных границах образована 7 декабря 1934 года.
Площадь 124 тыс.км²
(пашня - 49,1 %, пастбища - 28,6 %, леса - 4,3 %, прочие угодия - 18 %)

Границы

Общая протяженность границ области - 3 700 км., в т.ч. государственная граница с Казахстаном - 1 670 км.
Наибольшая протяженность территории с запада на восток - 750 км., с севера на юг - 435 км.

Рельеф

Большая часть территории области - всхолмленная равнина и низкогорья Южного Урала.
Самая высокая точка на г. Накас - 667,8 м., самая низкая - урез р.Урал - 39,7 м. над уровнем моря.

Климат

Средняя температура января от - 14° до - 18°
Средняя температура июля от +20° до +22,5°
Годовое количество осадков от 300 до 450 мм.

Реки

Наиболее значительные реки области: Урал, годовой сток 10 км³, Сакмара - 4,4 км³, Самара - 1,4 км³, Илек - 1,6 км³
Крупнейшее водохранилище на р.Урал - Ириклинское, площадью 260 км²,объем - 3,3 км³.

Объекты природного наследия федерального значения

Государственный степной заповедник "Оренбургский" - 22 тыс.га.
Особо ценный лесной массив "Бузулукский бор" -56,6 тыс.га.
Заповедный резерват Шайтан-тау - 18 тыс.га.
Ландшафтно - исторический заповедник "Каргалинские рудники".

**Административно - территориальное деление области
(на начало года)**

	1990	1991	1994	1995	1996
Число районов	35	35	35	35	35
Число городов	12	12	12	12	12
в том числе городов областного подчинения	11	11	11	11	11
рабочих поселков городского типа	25	25	25	26	26
сельских Советов	538	556	577	578	580
сельских населенных пунктов	1787	1788	1791	1791	1791
Плотность населения (жителей на 1 кв.км)	17.3	17.5	17.8	17.9	18.0

Территория, плотность населения, административно - территориальное деление
Уральского экономического района на 1 января 1996 года

Регионы	Территория тыс. кв. км	Число жителей на 1 кв. км	Число административно - территориальных единиц						
			районы (кроме районов в городах)	города		внутри городские районы и округа	поселки городского типа	сельские Советы и волости	сельские населенные пункты
				всего	из них респу- бликанского, краевого, областного, окружного подчинения				
Российская Федерация	17075.4	8.7	1868	1087	650	325	2022	24307	...
Уральский район Оренбургская область	824.0	24.8	228	149	109	48	268	3445	17085
Курганская область	124.0	18.0	35	12	11	7	26	580	1791
Пермская область	71.0	15.6	24	9	2	-	6	419	1261
Свердловская область	160.6	18.7	36	25	14	7	55	516	4115
Челябинская область	194.8	24.1	30	47	34	12	99	427	1883
Республика Башкортостан	87.9	42.0	24	30	23	10	30	261	1243
Удмуртская республика	143.6	28.5	54	20	20	7	41	932	4673
	42.1	38.5	25	6	5	5	11	310	2119

**Основные показатели социально-экономического развития
Оренбургской области
(в фактически действовавших ценах)**

	1990	1991	1994	1995
Численность населения (на конец года), тыс. человек	2164.9	2175.0	2223.4	2228.6
Естественный прирост, убыль (-) населения, тыс. человек	12.2	9.1	-6.7	-7.2
на 1000 человек населения	5.7	3.6	-3.1	-3.2
Миграционный прирост (снижение), тыс. человек	-1.7	1.0	24.2	12.4
Среднегодовая численность занятых в экономике, тыс. человек	1080.4	1070.1	1000.5	973.0
в том числе на предприятиях несударственных форм собственности	117.2	284.8	627.7	602.2
Численность безработных, человек	...	115	8191	9171
Произведённый национальный доход - всего, млрд.рублей	6.6	14.1	6236.8	...
на душу населения, тыс.рублей	3.0	6.5	2815.7	...
Использованный национальный доход, млрд.рублей	5.0	12.3	3411.3	...
в том числе:				
конечное потребление	3.8	7.1	2541.8	...
накопление	1.2	5.2	869.5	...
Основные фонды в экономике по балансовой стоимости (на конец года), млрд.рублей	30.1	32.1	19094.4	1) ...
Продукция промышленности, млрд.рублей	8.2	17.1	5529.4	15946.2
Производство потребительских товаров - всего, млрд.рублей	2.3	4.8	849.6	2168.3
в том числе:				
продовольственные товары	0.8	2.1	524.0	1517.0
непродовольственные товары	1.2	2.3	281.8	578.5

Продолжение

	1990	1991	1994	1995
Продукция сельского хозяйства, млрд.рублей	3.9	6.0	1458.7	5415.0
в том числе:				
продукция растениеводства	-	-	828.4	3185.6
продукция животноводства	-	-	630.3	2229.4
Ввод в действие основных фондов, млрд.рублей	2.9	2.1	778.4	3392.8
Капитальные вложения, млрд.рублей	3.4	3.0	1452.4	4159.2
из ни по объектам:				
производственного назначения	2.6	2.2	922.2	2790.3
непроизводственного назначения	0.8	0.8	530.2	1368.9
Ввод в действие общей площади жилых домов, тыс.кв.м	858.7	673.1	490.6	497.3
Перевезено грузов транспортом общего пользования, млн.тонн	101.0	95.0	49.1	40.2
Розничный товарооборот во всех каналах реализации - всего, млрд.рублей	3.3	6.5	1704.0	3738.7
Платные услуги населению, млрд.рублей	0.5	0.8	339.2	1174.1
Доходы консолидированного бюджета, млрд.рублей	0.7	2.6	1159.3	2452.6
Расходы консолидированного бюджета, млрд.рублей	0.6	2.4	1120.1	2428.2
Превышение доходов над расхода- ми (+), расходов над доходами (-) млрд.рублей	0.1	0.2	39.2	24.2
Прибыль в экономике, млрд.рублей	2.6	5.4	1084.3	3213.8
Денежные доходы населения, млрд.рублей	5.0	11.0	3737.8	8853.8

Продолжение

	1990	1991	1994	1995
Денежные расходы населения, млрд.рублей	4.4	9.2	2735.6	6108.6 ³⁾
Среднемесячная заработная плата работающих в экономике, рублей	276	520	202201	414254
Совокупная денежная масса (на конец года), млрд.рублей	2382.0	5950.4
в том числе наличные деньги в обращении	1561.7	4333.7
Кредитные вложения (на конец года), млрд.рублей	864.0	731.7
в том числе:				
краткосрочные	790.0	703.3
долгосрочные	74.0	28.4
Сводный индекс потребительских цен на товары и услуги (к декабрю предыдущего года), %	...	244.4	305.5	245.1
Индекс цен производителей промышленной продукции (в среднем за год; в размах к предыдущему году)	...	2.7	3.1	2.8
Индекс цен производителей сельскохозяйственной продукции (в размах к предыдущему году)	...	1.8	3.0	3.4
Индекс цен по капитальным вложениям (в размах к предыдущему году)	4.2	2.7

1) С учётом переоценок на 1.07.92г., 1.01.94 г.

2) В розничных ценах соответствующих лет

3) Данные расчетные

4) В сметных ценах 1991 года

5) Данные об объёме реализации населению потребительских товаров и услуг приведены с учётом экспертной оценки объёмов неорганизованного ввоза и продажи товаров на вещевых, смешанных рынках и объёмов услуг, представляемых физическими лицами

**Основные показатели социально - экономического развития
г.Оренбурга
(в фактически действующих ценах)**

	1990	1991	1994	1995
Численность населения (на конец года), тыс. человек	527.7	527.7	532.1	532.3
Естественный прирост, убыль (-) населения, тыс. человек	2.6	1.4	-1.9	-2.1
на 1000 человек населения	5.0	2.7	-3.6	-4.0
Миграционный прирост (снижение), тыс. человек	2.1	-1.9	5.3	2.4
Среднегодовая численность занятых в экономике, тыс. человек	238.0*	266.3	238.4	253.0
Численность безработных, человек	...	34	1407	1690
Продукция промышленности, млрд.рублей	3.1	6.6	1248.7	3040.0
Производство потребительских товаров - всего, млрд.рублей	1.1	2.1	286.3	809.2
в том числе:				
продовольственные товары	0.4	0.8	110.7	508.3
непродовольственные товары	0.7	1.3	175.6	300.9
Ввод в действие основных фондов, млрд.рублей	1) 0.5	1) 0.4	183.7	1090.4
Капитальные вложения, млрд.рублей	1) 0.7	1) 0.6	423.0	1252.2
из ни по объектам:	1)	1)		
производственного назначения	0.5	0.5	294.5	866.0
непроизводственного назначения	1) 0.2	1) 0.1	128.5	386.2
Ввод в действие общей площади жилых домов, тыс.кв.м	229.4	133.7	91.9	117.3
Розничный товарооборот млрд.рублей	1.0	1.7	2) 655.8	2) 1406.2

Продолжение

	1990	1991	1994	1995
Платные услуги населению, млрд.рублей	0.1	0.2	156.5 ²⁾	530.5 ²⁾
Среднемесячная заработная плата работающих в экономике, рублей	285	567	236428	520208

1) В сметных ценах

2) Данные об объёме реализации населению потребительских товаров и услуг приведены с учётом экспертной оценки объёмов неорганизованного ввоза и продажи товаров на вещевых, смешанных рынках и объёмов услуг, представляемых физическими лицами

Основные показатели социально-экономического развития республик и отдельных областей Уральского экономического региона за 1995 год

	Республика Башкортостан	Удмуртская Республика	Курганская область	Оренбургская область	Свердловская область	Челябинская область
Численность постоянного населения на 1 января 1996г., тыс. человек	4089.3	1635.7	1111.0	2219.3	4676.7	3683.3
в том числе в трудоспособном возрасте	2230.4	941.0	611.7	1233.9	2682.7	2096.8
из него занято в экономике	1739.8	701.9	441.1	973.0	2013.1	1454.2
Число безработных, состоящих на учёте в службе занятости, тыс. человек	43.1	69.9	31.4	9.2	77.3	44.1
Темп роста (снижения) числа безработных, состоящих на учёте в службе занятости, %	173.1	169.2	146.4	112.2	129.9	135.9
Уровень безработицы, %	2.3	8.9	5.3	1.1	3.0	2.7
Производство промышленной продукции, млрд. рублей	37880.0	9141.7	4658.6	15946.2	45693.8	36481.0
Индекс физического объёма, %	100.3	85.7	89.3	97.2	96.2	97.8
Производство потребительских товаров-всего, млрд. рублей	6265.0	2601.0	1184.6	2168.3	6131.4	3512.9
из них:						
непродовольственные	1958.0	1274.0	451.6	1517.0	2246.1	1439.0
продовольственные	3451.0	1135.0	647.4	578.5	3362.8	1620.2

WCS

Продолжение

	Республика Башкортостан	Удмуртская Республика	Курганская область	Оренбургская область	Свердловская область	Челябинская область
Темп роста (снижения) произ- водства потребительских товаров, %	90.6	77.9	83.1	84.8	76.6	69.9
Производство основных про- дуктов в сельхозпредприятиях: зерно и зернобобовые (в весе после доработки), тыс. тонн	3195.5	706.4	1083.5	1441.8	...	673.2
скот и птица (в живой массе), тыс. тонн	195.9	80.6	65.8	116.6	107.4	94.7
молоко, тыс. тонн	919.1	405.5	257.4	497.8	385.5	322.7
яйцо, млн. штук	773.8	381.1	123.3	285.0	1050.5	528.4
Капитальные вложения, млрд. рублей	8643.0	2386.5	1044.6	4159.2	8395.1	5541.1
Темп роста (снижения) капи- тальных вложений, %	98	88	80	98	90	88
Капитальные вложения в рас- чёте на 1000 жителей, млн. рублей	2118	1458	938	1872	1792	1502
Ввод в действие основных фондов, млрд. рублей	6232.2	1876.3	241.7	3392.8	6008.9	5122.1

Продолжение

	Республика Башкортостан	Удмуртская Республика	Курганская область	Оренбургская область	Свердловская область	Челябинская область
Ввод в действие жилых домов всего, тыс. кв. м	1658.2	476.4	239.2	497.3	1103.6	895.0
на 1000 жителей, кв. м	406	291	215	224	236	243
Розничный товароборот по всем каналам реализации, млрд. рублей	9565.6	4831.1	1780.0	3738.7	16823.9	10597.3
Темп роста (снижения) роз- ничного товароборота по всем каналам реализации, %	89.4	82.5	76.0	75.0	93.7	99.9
Платные услуги, млрд. рублей	1966.8	787.3	442.5	1174.1	4204.4	2363.0
Темп роста (снижения) плат- ных услуг, %	85.8	74.0	78.2	96.8	101.8	91.4
Платные услуги в расчёте на одного жителя, тыс. рублей	481.1	480.3	396.2	527.8	895.6	639.6
Сводный индекс потребительс- ких цен на товары и услуги, %	229.3	228.8	246.2	245.1	214.3	264.3
Количество приватизирован- ных предприятий и организа- ций, единиц	212	93	31	110	361	264
Число приватизированных квартир, тыс. единиц	32.8	12.5	9.0	18.1	58.0	37.8

Продолжение

	Республика Башкортостан	Удмуртская Республика	Курганская область	Оренбургская область	Свердловская область	Челябинская область
Общая площадь приватизиро- ванных квартир, тыс. кв. м	1528.1	543.0	411.2	861.1	2611.0	1774.9
Среднемесячная заработная плата, тыс. рублей	413.4	351.2	345.4	414.3	499.6	465.1
Стоимость прожиточного минимума, тыс. рублей	209.5	309.5	248.8	266.5	350.1	298.5
Экспорт, млрд. рублей	8103.9	1144.7	155.4	3208.3	6861.4	10122.1
Импорт, млрд. рублей	949.9	...	334.0	272.9

ДЕМОГРАФИЧЕСКИЕ ПОКАЗАТЕЛИ

Первоисточником получения сведений о населении являются переписи населения.

Текущая оценка численности населения производится на основании итогов последней переписи населения, к которым ежегодно прибавляются числа родившихся и прибывших в область и вычитаются числа умерших и выбывших с области.

В настоящем разделе приведены данные о численности населения. Распределение населения на городское и сельское производится по месту проживания, при этом городскими поселениями считаются населенные пункты, отнесенные в установленном законодательством порядке к категории городов, рабочих поселков. Все остальные населенные пункты являются сельскими.

Данные о миграции населения получены в результате разработки поступающих от органов внутренних дел районов (городов) области талонов статистического учета прибытия и выбытия, которые составляются одновременно с адресными листками при регистрации населения по месту жительства.

Понятия "прибывшие" и "выбывшие" характеризуют миграцию с некоторой условностью, т.к. одно и то же лицо может в течение года менять место постоянного жительства не один раз.

Информация о беженцах и вынужденных переселенцах публикуется по данным разработанным миграционной службой администрации области. Сведения ее собираются с территориальных служб с начала регистрации вынужденных мигрантов (с 1.07.92 г.).

Сведения о рождениях, смертях, браках, разводах получают на основании ежегодной статистической разработки данных, содержащихся в актовых записях соответственно о рождении, смерти, заключении и расторжении брака, составляемых органами записи актов гражданского состояния. В число родившихся включены только родившиеся живыми.

Разработка актов на умерших по причинам смерти производится применительно к краткой номенклатуре причин смерти (1981 г.), основанной на Международной статистической классификации болезней, травм и причин смерти 9 пересмотра (1975 г.).

Общие коэффициенты рождаемости и смертности - отношение, соответственно, числа родившихся (живыми) и числа умерших в течении календарного года к среднегодовой численности наличного населения. Исчисляются в промилле.

Коэффициент естественного прироста (убыли) - разность общих коэффициентов рождаемости и смертности. Исчисляется в промилле.

Коэффициенты смертности по причинам смерти - отношения чисел умерших от указанных причин смерти к среднегодовой численности наличного населения по текущей оценке. В отличие от общих коэффициентов смертности они рассчитаны не на 1000 населения, а на 100 000 населения.

Общие коэффициенты брачности и разводимости отношение числа зарегистрированных в течении календарного года браков и разводов к среднегодовой численности наличного населения. Как и общие коэффициенты рождаемости и смертности исчисляются в промилле.

Коэффициенты младенческой смертности. Знаменателем показателя, в отличии от общих коэффициентов естественного движения, является число родившихся. Исчисляется как сумма двух составляющих, первая из которых - отношение числа умерших в возрасте от одного года из поколения, родившегося в том году, для которого вычисляется коэффициент, к общему числу родившихся в том же году; а вторая - отношение числа умерших в возрасте до одного года из поколения, родившегося в предыдущем году, к общему числу родившихся в предыдущем году. Исчисляется в промилле.

Перинатальная смертность - умершие в период с 28-й недели беременности и до конца первых 7 суток внеутробной жизни ребенка.

Ожидаемая продолжительность жизни при рождении - число лет, которые в среднем предстояло бы прожить человеку из поколения родившихся при условии, что на протяжении всей жизни этого поколения повозрастная смертность остается на уровне того года, для которого вычислен показатель. Ожидаемая продолжительность жизни является наиболее адекватной обобщающей характеристикой смертности.

**Число административно - территориальных единиц
на 1 января 1996 года**

Районы и города	Наименование районного центра	Территория тыс. кв. км	Число сельских Советов	Число рабочих поселков	Число городов
Всего по области		124.0	580	26	12
Абдулинский	г.Абдулино	1.7	24	-	-
Адамовский	р.п.Адамовка	6.4	10	3	-
Акбулакский	р.п.Акбулак	5.0	16	1	-
Александровский	с.Александровка	3.0	15	-	-
Асекеевский	с.Асекеево	2.4	21	-	-
Беляевский	с.Беляевка	3.7	10	1	-
Бугурусланский	г.Бугуруслан	2.9	25	-	-
Бузулукский	г.Бузулук	3.7	30	1	-
Гайский	г.Гай	2.8	6	2	-
Грачевский	с.Грачевка	1.7	13	-	-
Домбаровский	р.п.Домбаровка	3.6	6	1	-
Илекский	с.Илек	3.7	15	-	-
Кваркенский	с.Кваркено	5.2	12	2	-
Красногвардейский	с.Плешаново	2.9	17	-	-
Кувандыкский	г.Кувандык	5.6	19	-	-
Курманаевский	с.Курманаевка	3.0	17	-	-
Матвеевский	с.Матвеевка	1.8	16	-	-
Новоорский	р.п.Новоорск	2.5	7	2	-
Новосергиевский	р.п.Новосергиевка	4.5	17	1	-
Октябрьский	с.Октябрьское	2.7	15	-	-
Оренбургский	г.Оренбург	4.7	29	1	-
Первомайский	п.Первомайский	5.1	16	-	-
Переволоцкий	р.п.Переволоцкий	2.7	18	1	-
Пономаревский	с.Пономаревка	2.1	15	-	-
Сакмарский	с.Сакмара	2.0	14	1	-
Саракташский	р.п.Саракташ	3.6	19	1	-
Светлинский	р.п.Светлый	5.3	9	1	-
Северный	с.Северное	2.1	17	-	-
Соль-Илецкий	г.Соль-Илецк	5.2	21	-	1
Сорочинский	г.Сорочинск	2.8	19	-	-
Ташлинский	с.Ташла	3.4	17	-	-
Тоцкий	с.Тоцкое	3.1	25	-	-
Тюльганский	р.п.Тюльган	1.9	14	1	-
Шарлыкский	с.Шарлык	2.9	16	-	-
Ясненский	г.Ясный	3.7	5	1	-
г.Абдулино	-	0.05	-	-	1
г.Бугуруслан	-	0.06	-	-	1
г.Бузулук	-	0.04	-	-	1
г.Гай	-	0.04	-	-	1
г.Кувандык	-	0.04	-	-	1
г.Медногорск и подчиненные ему населенные пункты	-	0.5	1	1	1

Продолжение

Районы и города	Наименование районного центра	Территория тыс. кв. км	Число сельских Советов	Число рабочих поселков	Число городов
г.Новотроицк и подчиненные ему населенные пункты	-	0.7	3	2	1
г.Орск и подчиненные ему населенные пункты	-	1.7	4	-	1
г.Оренбург и подчиненные ему населенные пункты	-	1.2	7	1	1
г.Сорочинск и подчиненные ему населенные пункты	-	0.06	-	-	1
г.Ясный и подчиненные ему населенные пункты	-	0.06	-	1	1

Численность наличного населения области ¹
(тысяч человек)

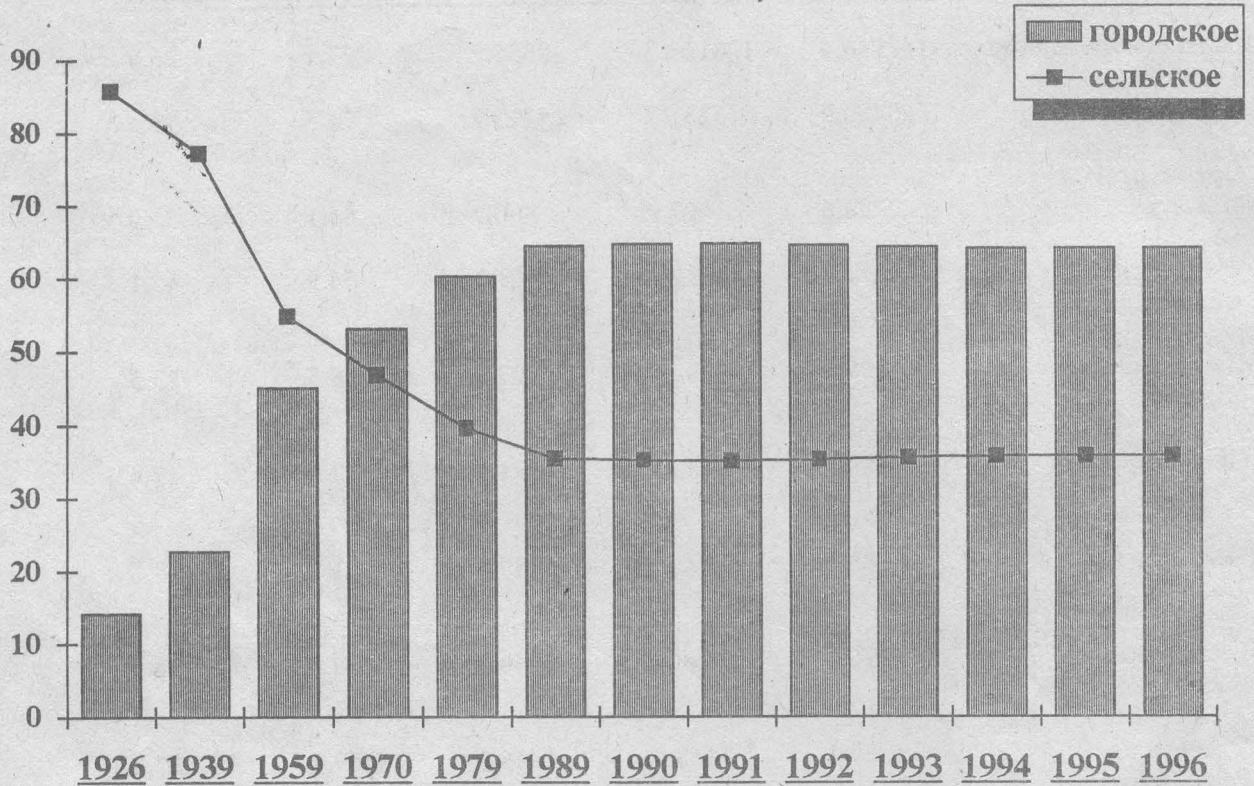
Годы	Все население области	в том числе		В общей численности населения (в %)	
		городское	сельское	городское	сельское
1926	1498.3	212.8	1285.5	14.2	85.8
1939	1674.5	379.9	1294.6	22.7	77.3
1959	1831.5	826.5	1005.0	45.1	54.9
1970	2050.0	1087.9	962.1	53.1	46.9
1979	2088.5	1259.8	828.7	60.3	39.7
1989	2145.7	1384.7	761.0	64.5	35.5
1990	2154.4	1394.4	760.0	64.7	35.3
1991	2164.9	1403.1	761.8	64.8	35.2
1992	2175.0	1405.1	769.9	64.6	35.4
1993	2190.6	1408.1	782.5	64.3	35.7
1994	2205.9	1414.6	791.3	64.1	35.9
1995	2223.4	1425.7	797.7	64.1	35.9
1996	2228.6	1427.9	800.7	64.1	35.9

¹ Данные о численности населения 1926 года приведены по переписи населения на 17 декабря, 1939 года - по переписи на 17 января, 1959 и 1970 годов - по переписям населения на 15 января, 1979 года - по переписи на 17 января, 1989 года - по переписи на 12 января, 1990-1996 годов по оценке на 1 января.

**Численность наличного и удельный вес городского и сельского населения
Российской Федерации и областей Уральского экономического района на 1.01.96 года
(тысяч человек)**

	Все население	в том числе		В общей численности населения (в %)	
		городское	сельское	городское	сельское
Российская Федерация	147976.4	108121.2	39855.2	73.1	26.9
в том числе:					
Уральский район	20460.9	15237.7	5223.2	74.5	25.5
Оренбургская область	2228.6	1427.9	800.7	64.1	35.9
Курганская область	1112.2	610.9	501.3	54.9	45.1
Пермская область	3009.4	2301.5	707.9	76.5	23.5
Свердловская область	4686.3	4105.1	581.2	87.6	12.4
Челябинская область	3688.7	2998.9	689.8	81.3	18.7
Республика Башкортостан	4096.6	2650.4	1446.2	64.7	35.3
Удмуртская Республика	1639.1	1143.0	496.1	69.7	30.3

Состав наличного населения области (в %)



**Численность наличного населения по городам, внутригородским районам, рабочим поселкам и районам Оренбургской области
на 1 января 1995 и 1996 годов
(тысяч человек)**

Территория	на 1 января 1995 года			на 1 января 1996 года		
	все насе ление	в том числе		все насе ление	в том числе	
		городское	сельское		городское	сельское
Всего по области	2223.4	1425.7	797.7	2228.6	1427.9	800.7
в том числе:						
г.Оренбург и подчиненные его администрации населенные пункты	550.7	534.8	15.9	551.2	534.9	16.3
в том числе:						
г.Оренбург	532.1	532.1	-	532.1	532.1	-
Дзержинский район	151.3	151.3	-	151.3	151.3	-
Ленинский район	164.0	164.0	-	163.8	163.8	-
Промышленный район	116.4	116.4	-	116.0	116.0	-
Центральный район	100.4	100.4	-	101.0	101.0	-
р.п.Каргала	2.7	2.7	-	2.8	2.8	-
г.Абдулино	23.5	23.5	-	23.6	23.6	-
г.Бугуруслан	54.3	54.3	-	54.5	54.5	-
г.Бузулук	87.0	87.0	-	87.0	87.0	-
г.Гай	44.6	44.6	-	44.8	44.8	-
г.Кувандык	30.4	30.4	-	30.6	30.6	-
г.Медногорск и подчиненные его администрации населенные пункты	40.1	36.9	3.2	39.7	36.5	3.2
в том числе:						
г.Медногорск	34.1	34.1	-	33.7	33.7	-
р.п.Ракитянка	2.8	2.8	-	2.8	2.8	-
г.Новотроицк и подчиненные его администрации населенные пункты	117.1	113.1	4.0	117.9	113.8	4.1
в том числе:						
г.Новотроицк	109.9	109.9	-	110.5	110.5	-
р.п.Аккермановка	1.0	1.0	-	1.1	1.1	-
р.п.Новорудный	2.2	2.2	-	2.2	2.2	-
г.Орск и подчиненные его администрации населенные пункты	279.9	274.9	5.0	279.8	274.6	5.2
Ленинский район	91.4	91.4	-	90.9	90.9	-
Октябрьский район	106.0	106.0	-	106.0	106.0	-
Советский район	77.5	77.5	-	77.7	77.7	-
г.Сорочинск	29.3	29.3	-	29.6	29.6	-
г.Ясный	27.7	27.7	-	28.0	28.0	-

Продолжение

Территория	на 1 января 1995 года			на 1 января 1996 года		
	все насе ление	в том числе		все насе ление	в том числе	
		городское	сельское		городское	сельское
Районы:						
Абдулинский	17.3	-	17.3	17.1	-	17.1
Адамовский	31.5	11.7	19.8	31.8	11.9	19.9
в том числе:						
р.п. Адамовка	7.9	7.9	-	8.0	8.0	-
р.п. Речной	0.8	0.8	-	0.8	0.8	-
р.п. Шильда	3.0	3.0	-	3.1	3.1	-
Акбулакский	30.8	13.7	17.1	31.0	13.8	17.2
р.п. Акбулак	13.7	13.7	-	13.8	13.8	-
Александровский	21.7	-	21.7	21.8	-	21.8
Асекеевский	25.7	-	25.7	25.6	-	25.6
Беляевский	20.7	0.6	20.1	20.9	0.6	20.3
р.п. Дубенский	0.6	0.6	-	0.6	0.6	-
Бугурусланский	24.2	-	24.2	24.1	-	24.1
Бузулукский	33.9	4.5	29.4	34.2	4.7	29.5
р.п. Колтубановский	4.5	4.5	-	4.7	4.7	-
Гайский	12.8	2.2	10.6	12.8	2.2	10.6
в том числе:						
р.п. Ириклинский	1.2	1.2	-	1.2	1.2	-
р.п. Халилово	1.0	1.0	-	1.0	1.0	-
Грачевский	17.3	-	17.3	17.3	-	17.3
Домбаровский	20.8	9.9	10.9	20.8	10.0	10.8
р.п. Домбаровский	9.9	9.9	-	10.0	10.0	-
Илекский	29.1	-	29.1	29.3	-	29.3
Кваркенский	24.4	4.5	19.9	24.2	4.5	19.7
в том числе:						
р.п. Айдырлинский	0.8	0.8	-	0.8	0.8	-
р.п. Красноярский	3.7	3.7	-	3.7	3.7	-
Красногвардейский	27.3	-	27.3	27.3	-	27.3
Кувандыкский	25.5	-	25.5	25.4	-	25.4
Курманаевский	22.6	-	22.6	22.5	-	22.5
Матвеевский	16.5	-	16.5	16.5	-	16.5
Новоорский	34.6	20.8	13.8	34.7	21.0	13.7
в том числе:						
р.п. Новоорск	11.1	11.1	-	11.2	11.2	-
р.п. Энергетик	9.7	9.7	-	9.8	9.8	-
Новосергиевский	39.7	13.6	26.1	39.7	13.6	26.1
р.п. Новосергиевка	13.6	13.6	-	13.6	13.6	-
Октябрьский	22.8	-	22.8	22.8	-	22.8
Оренбургский	58.9	8.6	50.3	59.8	8.8	51.0
р.п. Первомайский	8.6	8.6	-	8.8	8.8	-
Первомайский	27.2	-	27.2	27.6	-	27.6
Переволоцкий	31.3	11.0	20.3	31.6	11.0	20.6
р.п. Переволоцкий	11.0	11.0	-	11.0	11.0	-
Пономаревский	18.6	-	18.6	18.5	-	18.5
Сакмарский	28.2	3.7	24.5	28.3	3.7	24.6
р.п. Красный Коммунар	3.7	3.7	-	3.7	3.7	-

Продолжение

Территория	на 1 января 1995 года			на 1 января 1996 года		
	все население	в том числе		все население	в том числе	
		городское	сельское		городское	сельское
Районы:						
Саракташский	42.6	17.1	25.5	42.7	17.3	25.4
р.п. Саракташ	17.1	17.1	-	17.3	17.3	-
Светлинский	20.7	10.6	10.1	20.7	10.6	10.1
р.п. Светлый	10.6	10.6	-	10.6	10.6	-
Северный	20.6	-	20.6	20.3	-	20.3
Соль-Илецкий	53.0	23.6	29.4	52.7	23.5	29.2
г. Соль-Илецк	23.6	23.6	-	23.5	23.5	-
Сорочинский	17.2	-	17.2	17.3	-	17.3
Ташлинский	26.1	-	26.1	26.5	-	26.5
Тоцкий	37.0	-	37.0	38.1	-	38.1
Тюльганский	26.2	12.5	13.7	26.3	12.3	14.0
р.п. Тюльган	12.5	12.5	-	12.3	12.3	-
Шарлыкский	23.7	-	23.7	23.5	-	23.5
Ясненский	8.3	0.6	7.7	8.2	0.5	7.7
р.п. Кумак	0.6	0.6	-	0.5	0.5	-

**Удельный вес различных групп населения
в общей численности
(на начало года, в %)**

	1990	1991	1994	1995
Все население	100.0	100.0	100.0	100.0
в том числе				
в возрасте, лет:				
0	1.6	1.5	1.1	1.1
1	1.7	1.6	1.2	1.1
0 - 2	5.2	4.8	3.8	3.4
3 - 5	5.5	5.5	4.8	4.6
6	1.8	1.8	1.8	1.7
1 - 6	10.9	10.5	9.3	8.6
7	1.7	1.8	1.9	1.8
8 - 13	9.6	9.6	10.3	10.6
14 - 15	2.9	3.0	3.1	3.2
16 - 17	2.9	2.9	3.0	3.1
18 - 19	2.6	2.7	2.9	3.0
20 - 24	6.4	6.3	6.6	6.8
25 - 29	8.5	7.9	6.5	6.3
30 - 34	8.7	8.8	8.7	8.4
35 - 39	7.5	7.8	8.4	8.5
40 - 44	5.5	6.2	7.0	7.3
45 - 49	4.2	3.5	4.4	5.3
50 - 54	7.4	7.4	5.1	4.0
55 - 59	4.8	4.7	6.1	6.8
60 - 64	6.0	6.1	4.9	4.2
65 - 69	2.8	3.3	4.9	5.2
70 лет и старше	6.0	5.9	5.8	5.8
Из общей численности				
население в возрасте:				
моложе трудоспособного	26.7	26.5	25.7	25.3
трудоспособном ¹⁾	55.8	55.6	55.4	55.6
старше трудоспособного	17.5	17.9	18.9	19.0
Городское население	100.0	100.0	100.0	100.0
в том числе				
в возрасте, лет:				
0	1.5	1.3	0.9	1.0
1	1.6	1.5	1.1	0.9
0 - 2	4.8	4.4	3.3	3.0
3 - 5	5.2	5.1	4.4	4.1
6	1.8	1.7	1.7	1.6
1 - 6	10.3	9.9	8.5	7.8
7	1.6	1.8	1.7	1.7
8 - 13	9.2	9.3	9.9	10.2
14 - 15	2.8	2.9	3.1	3.2
16 - 17	3.1	3.0	3.1	3.1
18 - 19	3.0	3.1	3.0	3.1
20 - 24	6.6	6.6	7.2	7.4
25 - 29	8.6	7.9	6.5	6.4
30 - 34	9.1	9.1	8.8	8.4

¹⁾ мужчины 16 - 59 лет, женщины 16 - 54 лет

Продолжение

	1990	1991	1994	1995
35 - 39	8.1	8.4	8.9	9.0
40 - 44	6.0	6.8	7.7	7.9
45 - 49	4.2	3.6	4.9	5.8
50 - 54	7.2	7.2	5.0	4.0
55 - 59	4.5	4.5	6.0	6.6
60 - 64	5.8	5.8	4.6	4.0
65 - 69	2.8	3.2	4.7	4.9
70 лет и старше	5.6	5.6	5.5	5.6
Из общей численности населения в возрасте:				
моложе трудоспособного трудоспособном ¹⁾	25.5	25.2	24.1	23.8
старше трудоспособного	57.9	57.7	57.7	58.1
Сельское население	16.6	17.0	18.1	18.2
в том числе в возрасте, лет:	100.0	100.0	100.0	100.0
0	1.9	1.8	1.3	1.3
1	2.0	1.8	1.5	1.3
0 - 2	5.9	5.5	4.5	4.1
3 - 5	6.0	6.1	5.5	5.3
6	1.9	1.9	2.1	1.9
1 - 6	12.0	11.8	10.8	10.0
7	1.8	1.9	2.1	2.1
8 - 13	10.1	10.1	10.9	11.5
14 - 15	3.1	3.2	3.3	3.4
16 - 17	2.4	2.6	3.0	3.0
18 - 19	2.1	2.1	2.6	2.7
20 - 24	6.1	5.7	5.5	5.7
25 - 29	8.3	7.9	6.5	6.1
30 - 34	7.9	8.2	8.4	8.2
35 - 39	6.3	6.6	7.5	7.8
40 - 44	4.5	5.0	5.9	6.2
45 - 49	4.3	3.4	3.6	4.3
50 - 54	7.8	7.7	5.2	4.0
55 - 59	5.2	5.1	6.4	7.1
60 - 64	6.6	6.8	5.4	4.6
65 - 69	2.8	3.4	5.2	5.6
70 лет и старше	6.8	6.8	6.4	6.4
Из общей численности населения в возрасте:				
моложе трудоспособного трудоспособном	28.9	28.8	28.4	28.3
старше трудоспособного	52.1	51.6	51.2	51.4
	19.0	19.5	20.4	20.4

¹⁾ мужчины 16 - 59 лет, женщины 16 - 54 лет

ЕСТЕСТВЕННОЕ ДВИЖЕНИЕ НАСЕЛЕНИЯ ОБЛАСТИ

Общие коэффициенты естественного движения населения
(на 1000 человек населения)

	1990	1991	1994	1995
	Число родившихся			
Все население	15.4	13.9	11.0	10.3
городское	14.0	12.6	10.0	9.3
сельское	18.0	16.3	12.9	12.0
	Число умерших			
Все население	9.7	10.3	14.1	13.5
городское	9.6	10.2	13.9	13.5
сельское	9.9	10.7	14.5	13.5
	Естественный прирост, убыль населения			
Все население	5.7	3.6	-3.1	-3.2
городское	4.4	2.4	-3.9	-4.2
сельское	8.1	5.6	-1.6	-1.5

**Естественное движение населения
по областям Уральского района в 1995 году**

	Число родив шихся	Число умерших	Естестве нный прирост (убыль)	На 1000 человек населения		
				родив шихся	умерших	естестве нный прирост (убыль)
Все население						
Российская Федерация	1363806	2203811	-840005	9.3	15.0	-5.7
Уральский район	194881	295991	-101110	9.5	14.5	-5.0
Курганская область	10051	16305	-6254	9.0	14.6	-5.6
Оренбургская область	22833	30033	-7200	10.3	13.5	-3.2
Пермская область	27727	47696	-19969	9.2	15.8	-6.6
Свердловская область	40003	73048	-33045	8.5	15.6	-7.1
Челябинская область	33161	54730	-21569	9.0	14.8	-5.8
Башкортостан	45622	51734	-6112	11.2	12.7	-1.5
Удмуртская республика	15484	22445	-6961	9.4	13.7	-4.3
Городское население						
Российская Федерация	933460	1554182	-620722	8.6	14.4	-5.8
Уральский район	134706	216458	-81752	8.8	14.2	-5.4
Курганская область	5232	8417	-3185	8.6	13.8	-5.2
Оренбургская область	13219	19253	-6034	9.3	13.5	-4.2
Пермская область	19833	35978	-16145	8.6	15.6	-7.0
Свердловская область	34438	62987	-28549	8.4	15.3	-6.9
Челябинская область	25686	44260	-18574	8.6	14.7	-6.1
Башкортостан	26180	30427	-4247	9.9	11.5	-1.6
Удмуртская республика	10118	15136	-5018	8.8	13.2	-4.4
Сельское население						
Российская Федерация	430346	649629	-219283	10.9	16.5	-5.6
Уральский район	60175	79533	-19358	11.5	15.2	-3.7
Курганская область	4819	7888	-3069	9.6	15.7	-6.1
Оренбургская область	9614	10780	-1166	12.0	13.5	-1.5
Пермская область	7894	11718	-3824	11.1	16.5	-5.4
Свердловская область	5565	10061	-4496	9.6	17.3	-7.7
Челябинская область	7475	10470	-2995	10.8	15.1	-4.3
Башкортостан	19442	21307	-1865	13.5	14.8	-1.3
Удмуртская республика	5366	7309	-1943	10.8	14.8	-4.0

Естественное движение населения

	человек			на 1000 человек населения		
	число родившихся	число умерших	естествен ный прирост	число родившихся	число умерших	естествен ный прирост
Все население						
1940	62517	35200	27317	36.6	20.6	16.0
1950	44073	14726	29347	27.0	9.0	18.0
1960	52350	13550	38800	27.7	7.2	20.5
1970	32045	16259	15786	15.6	7.9	7.7
1980	36909	20511	16398	17.5	9.7	7.8
1985	39955	21913	18042	18.7	10.3	8.4
1986	42075	19843	22232	19.6	9.2	10.4
1987	41309	20821	20488	19.1	9.6	9.5
1988	38667	21035	17632	17.8	9.7	8.1
1989	35609	20575	15034	16.6	9.6	7.0
1990	33311	20933	12378	15.4	9.7	5.7
1991	30177	22469	7708	13.9	10.3	3.6
1992	27494	24120	3374	12.6	11.1	1.5
1993	24148	28383	-4235	11.0	12.9	-1.9
1994	24458	31244	-6786	11.0	14.1	-3.1
1995	22833	30033	-7200	10.3	13.5	-3.2
Городское население						
1940	15865	11211	4654	33.4	23.6	9.8
1950	17423	6070	11353	28.6	10.0	18.6
1960	20376	6130	14246	23.2	7.0	16.2
1970	16664	8286	8378	15.2	7.6	7.6
1980	22486	12046	10440	17.4	9.3	8.1
1985	24347	13434	10913	17.9	9.9	8.0
1986	25503	12395	13108	18.5	9.0	9.5
1987	25184	13041	12143	18.1	9.4	8.7
1988	23233	13048	10185	16.5	9.3	7.2
1989	21103	13187	7916	15.2	9.5	5.7
1990	19629	13435	6194	14.0	9.6	4.4
1991	17674	14271	3403	12.6	10.2	2.4
1992	15646	15280	366	11.1	10.8	0.3
1993	13671	17973	-4302	9.7	12.7	-3.0
1994	14181	19762	-5581	10.0	13.9	-3.9
1995	13219	19253	-6034	9.3	13.5	-4.2
Сельское население						
1940	46652	23989	22663	37.8	19.4	18.4
1950	26650	8656	17994	26.0	8.4	17.6
1960	31974	7420	24554	31.7	7.4	24.3
1970	15381	7973	7408	16.1	8.3	7.8
1980	14423	8465	5958	17.7	10.4	7.3
1985	15608	8479	7129	20.1	10.9	9.2
1986	16572	7448	9124	21.5	9.6	11.9
1987	16125	7780	8345	21.0	10.1	10.9

Продолжение

	человек			на 1000 человек населения		
	число родившихся	число умерших	естествен ный прирост	число родившихся	число умерших	естествен ный прирост
1988	15434	7987	7447	20.2	10.4	9.8
1989	14506	7388	7118	19.1	9.7	9.4
1990	13682	7498	6184	18.0	9.9	8.1
1991	12503	8198	4305	16.3	10.7	5.6
1992	11848	8840	3008	15.3	11.4	3.9
1993	10477	10410	67	13.3	13.2	0.1
1994	10277	11482	-1205	12.9	14.5	-1.6
1995	9614	10780	-1166	12.0	13.5	-1.5

Число родившихся

Годы	Всего родившихся тыс.	в том числе у матерей, родивших 3-х и более детей	
		детей, тыс.	в общей численности родившихся, %
1990	33.3	5.8	17.4
1991	30.2	5.0	16.6
1992	27.5	4.0	14.5
1993	24.1	3.1	12.9
1994	24.5	3.0	12.2
1995	22.8	2.7	11.9

Дети, родившиеся живыми у женщин, не состоявших
в зарегистрированном браке по областям Уральского района в 1995 году

Регионы	Родившиеся живыми, человек	Доля (%) в общем числе родившихся
Российская Федерация	288291	21.1
в том числе:		
Уральский район	40386	20.7
Оренбургская область	3450	15.1
Курганская область	1862	18.5
Пермская область	9409	33.9
Свердловская область	9813	24.5
Челябинская область	6814	20.5
Республика Башкортостан	7005	15.4
Удмуртская Республика	2033	13.1

**Дети, родившиеся живыми у женщин, не состоявших
в зарегистрированном браке в Оренбургской области**

Годы	Родившиеся живыми, человек	Доля (%) в общем числе родившихся
1990	3819	11.5
1991	3763	12.5
1992	3380	12.3
1993	3104	12.9
1994	3401	13.9
1995	3450	15.1

**Удельный вес детей, рожденных женщинами, не состоящими в зарегистрированном
браке, в общем числе родившихся детей
(в %)**

	1990	1991	1994	1995
Все население	11.5	12.5	13.9	15.1
Городское население	11.1	12.2	14.0	14.9
Сельское население	12.0	12.9	13.8	15.3

Общие показатели естественного движения населения
по городам и районам Оренбургской области
(на 1000 человек населения)

Территория	Родившихся			Умерших			Естественный прирост (убыль)		
	1990	1994	1995	1990	1994	1995	1990	1994	1995
Всего по области	15.4	11.0	10.3	9.7	14.1	13.5	5.7	-3.1	-3.2
Городские поселения	14.0	10.0	9.3	9.6	13.9	13.5	4.4	-3.9	-4.2
Сельская местность	18.0	12.9	12.0	9.9	14.5	13.5	8.1	-1.6	-1.5
г.Оренбург и подчиненные его администрации населенные пункты	14.2	10.0	9.1	9.3	13.5	13.0	4.9	-3.5	-3.9
городские поселения г.Оренбург	14.3	10.0	9.1	9.3	13.6	13.1	5.0	-3.6	-4.0
г.Оренбург	14.4	10.0	9.2	9.4	13.6	13.2	5.0	-3.6	-4.0
Дзержинский район	15.2	11.2	10.6	6.8	11.2	11.2	8.4	0.0	-0.6
Ленинский район	14.0	10.4	8.8	10.2	13.9	13.8	3.8	-3.5	-5.0
Промышленный район	14.4	8.9	8.5	11.0	15.2	14.8	3.4	-6.3	-6.3
Центральный район	13.6	8.8	8.4	10.4	15.1	13.2	3.2	-6.3	-4.8
р.п.Каргала	7.7	3.3	3.0	6.5	14.4	8.5	1.2	-11.1	-5.5
сельская местность	8.2	9.0	9.3	8.3	10.8	9.3	-0.1	-1.8	-
г.Абдулино	14.7	11.4	8.6	12.9	16.0	17.1	1.8	-4.6	-8.5
г.Бугуруслан	13.3	10.6	9.4	12.3	16.6	16.6	1.0	-6.0	-7.2
г.Бузулук	12.8	8.9	8.8	11.3	15.9	14.7	1.5	-7.0	-5.9
г.Гай	14.6	11.1	9.8	6.6	11.5	10.6	8.0	-0.4	-0.8
г.Кувандык	14.6	10.6	11.9	9.1	13.5	14.3	5.5	-2.9	-2.4
г.Медногорск и подчиненные его администрации населенные пункты	12.3	8.7	7.3	11.1	15.1	14.9	1.2	-6.4	-7.6
городские поселения г.Медногорск	12.4	8.8	7.6	11.1	15.6	15.6	1.3	-6.8	-8.0
г.Медногорск	13.1	9.5	8.1	11.2	16.0	15.8	1.9	-6.5	-7.7
р.п.Ракитянка	4.0	0.7	1.8	10.0	10.0	13.2	-6.0	-9.3	-11.4
сельская местность	-	6.5	4.7	-	9.4	6.9	-	-2.9	-2.2
г.Новотроицк и подчиненные его администрации населенные пункты	12.7	9.3	8.2	8.9	13.6	13.6	3.8	-4.3	-5.4
городские поселения г.Новотроицк	12.6	9.1	8.1	9.1	13.8	13.5	3.5	-4.7	-5.4
г.Новотроицк	12.7	9.2	8.3	9.2	14.0	13.7	3.5	-4.8	-5.4
р.п.Аккермановка	7.0	1.0	-	2.0	5.0	2.0	5.0	-4.0	-2.0
р.п.Новорудный	11.4	6.7	4.1	6.6	8.6	11.8	4.8	-1.9	-7.7
сельская местность	18.5	15.6	9.8	3.0	7.9	13.8	15.5	7.7	-4.0
г.Орск и подчиненные его администрации населенные пункты	14.2	9.0	8.6	9.6	14.4	14.0	4.6	-5.4	-5.4
городские поселения г.Орск	14.2	9.1	8.6	9.7	14.5	14.2	4.5	-5.4	-5.6
г.Орск	14.2	9.1	8.6	9.7	14.5	14.2	4.5	-5.4	-5.6
сельская местность	14.7	6.3	8.2	2.9	6.7	4.7	11.8	-0.4	3.5

Территория	Продолжение								
	Родившихся			Умерших			Естественный прирост (убыль)		
	1990	1994	1995	1990	1994	1995	1990	1994	1995
г.Сорочинск	13.3	11.5	9.6	11.3	15.6	15.3	2.0	-4.1	-5.7
г.Ясный	14.5	11.2	11.8	4.2	8.3	6.9	10.3	3.0	4.9
Районы:									
Абдулинский	14.1	11.1	11.5	12.3	19.2	17.2	1.8	-8.1	-5.7
Адамовский	23.4	15.7	14.6	6.5	10.8	10.5	16.9	4.9	4.1
городские поселения	15.3	11.6	11.8	6.3	11.2	10.5	9.0	0.4	1.3
р.п.Адамовка	17.9	12.8	13.8	6.7	12.4	10.0	11.3	0.4	3.8
р.п.Речной	11.1	12.5	2.5	6.7	3.8	5.0	4.4	8.7	-2.5
р.п.Шильда	9.7	8.3	9.0	5.2	10.0	13.3	4.5	-1.7	-4.3
сельская местность	28.5	18.0	16.2	6.6	10.6	10.5	21.9	7.4	5.7
Акбулакский	18.6	16.9	13.6	9.5	13.3	11.9	9.1	3.6	1.7
р.п.Акбулак	13.8	15.0	10.5	11.6	15.2	13.8	2.2	-0.2	-3.3
сельская местность	22.5	18.4	16.0	7.9	11.8	10.4	14.6	6.6	5.6
Александровский	19.3	13.9	12.2	8.7	12.0	9.8	10.6	1.9	2.4
Асекеевский	17.6	11.5	11.7	10.2	16.4	15.9	7.4	-4.9	-4.2
Беляевский	18.6	13.9	10.7	8.5	12.9	10.7	10.1	1.0	-
городские поселения	16.7	1.7	-	10.0	13.3	6.7	6.7	-11.6	-6.7
р.п.Дубенский	16.7	1.7	-	10.0	13.3	6.7	6.7	-11.6	-6.7
сельская местность	18.6	14.2	11.0	8.4	12.9	10.8	10.2	1.3	0.2
Бугурусланский	15.2	11.7	9.9	14.1	21.2	18.3	1.1	-9.5	-8.4
Бузулукский	13.1	10.6	9.8	14.0	17.3	17.4	-0.9	-6.7	-7.6
городские поселения	6.7	5.8	6.1	13.8	14.7	16.1	-7.1	-8.9	-10.0
р.п.Колтубановский	6.7	5.8	6.1	13.8	14.7	16.1	-7.1	-8.9	-10.0
сельская местность	14.1	11.3	10.3	14.0	17.8	17.6	0.1	-6.5	-7.3
Гайский	17.0	13.9	12.2	8.9	16.0	14.8	8.1	-2.1	-2.6
городские поселения	21.5	20.0	11.4	22.5	21.0	16.8	-1.0	-1.0	-5.4
р.п.Ириклинский	18.2	19.1	14.2	21.8	17.3	13.3	-3.6	1.8	0.9
р.п.Халилово	25.5	21.0	8.0	23.3	25.0	21.0	2.2	-4.0	-13.0
сельская местность	16.1	12.8	12.4	6.4	15.0	14.4	9.7	-2.2	-2.0
Грачевский	14.4	10.3	10.2	10.1	14.8	12.9	4.3	-4.5	-2.7
Домбаровский	22.9	15.5	14.3	7.6	11.6	9.4	15.3	3.9	4.9
городские поселения	17.8	17.3	11.4	7.7	11.9	9.9	10.1	5.4	1.5
р.п.Домбаровский	17.8	17.3	11.4	7.7	11.9	9.9	10.1	5.4	1.5
сельская местность	27.5	13.9	17.0	7.4	11.4	9.0	20.1	2.5	8.0
Илекский	16.9	12.4	11.8	10.9	14.6	13.3	6.0	-2.2	-1.5
Кваркенский	21.3	14.9	14.2	9.0	13.5	15.0	12.3	1.4	-0.8
городские поселения	13.2	11.6	8.9	12.7	14.1	18.7	0.5	-2.5	-9.8
р.п.Айдырлинский	5.0	2.5	10.0	11.2	15.0	6.3	-6.2	-12.5	3.7
р.п.Красноярский	15.5	13.6	8.6	13.1	13.9	21.4	1.9	-0.3	-12.8
сельская местность	23.1	15.7	15.4	8.2	13.4	14.2	14.9	2.3	1.2
Красногвардейский	21.4	15.1	13.4	10.2	11.5	11.8	11.2	3.6	1.6
Кувандыкский	19.4	13.8	13.7	7.6	16.4	12.9	11.8	-2.6	0.8
Курманаевский	15.3	11.8	9.7	11.1	14.8	14.6	4.3	-3.0	-4.9
Матвеевский	17.8	12.8	12.2	11.1	16.8	13.5	6.7	-4.0	-1.3
Новоорский	18.9	12.4	11.9	7.7	13.3	11.5	11.2	-0.9	0.4
городские поселения	15.9	11.1	12.7	8.3	13.5	11.5	7.6	-2.4	1.2
р.п.Новоорск	17.7	13.3	15.3	8.3	13.0	11.1	9.4	0.3	4.2
р.п.Энергетик	13.8	8.5	9.8	8.3	14.2	12.0	5.5	-5.7	-2.2

Продолжение

Территория	Родившихся			Умерших			Естественный прирост(убыль)		
	1990	1994	1995	1990	1994	1995	1990	1994	1995
Районы:									
сельская местность	23.3	14.3	10.7	6.9	13.0	11.5	16.4	1.3	-0.8
Новосергиевский	16.4	11.1	11.1	10.8	15.0	14.6	5.6	-3.9	-3.5
городские поселения	15.8	9.7	10.4	11.8	13.9	13.7	4.0	-4.2	-3.3
р.п.Новосергиевка	15.8	9.7	10.4	11.8	13.9	13.7	4.0	-4.2	-3.3
сельская местность	16.7	11.8	11.5	10.4	15.6	15.1	6.3	3.8	-3.6
Октябрьский	16.4	11.0	11.6	10.9	14.7	16.0	5.5	-3.7	-4.4
Оренбургский	15.1	11.7	10.4	9.2	13.2	12.4	5.9	-1.5	-2.0
городские поселения	10.1	8.8	10.8	7.4	13.1	9.1	2.7	-4.3	1.7
р.п.Первомайский	10.1	8.8	10.8	7.4	13.1	9.1	2.7	-4.3	1.7
сельская местность	16.1	12.2	10.3	9.6	13.2	13.0	6.5	-1.0	-2.7
Первомайский	20.8	15.8	15.8	8.3	12.6	11.9	12.5	3.2	3.9
Переволоцкий	19.2	11.6	11.2	9.3	12.1	11.5	9.9	-0.5	-0.3
городские поселения	15.1	7.8	9.7	10.2	12.2	12.4	4.9	-4.4	-2.7
р.п.Переволоцкий	15.1	7.8	9.7	10.2	12.2	12.4	4.9	-4.4	-2.7
сельская местность	21.4	13.7	12.0	8.8	12.1	11.0	12.6	1.6	1.0
Пономаревский	14.6	11.0	10.3	12.0	17.8	14.3	2.6	-6.8	-4.0
Сакмарский	14.2	11.0	11.1	8.9	12.7	13.4	5.3	-1.7	-2.3
городские поселения	3.6	5.4	9.7	1.2	4.3	9.7	2.4	1.1	-
р.п.Красный									
Коммунар	3.6	5.4	9.7	1.2	4.3	9.7	2.4	1.1	-
сельская местность	15.7	11.8	11.3	10.1	14.0	14.0	5.6	-2.2	-2.7
Саракташский	16.3	11.3	11.6	10.5	14.8	13.7	5.8	-3.5	-2.1
городские поселения	13.7	10.4	10.5	10.5	13.9	12.5	3.2	-3.5	-2.0
р.п. Саракташ	13.7	10.4	10.5	10.5	13.9	12.5	3.2	-3.5	-2.0
сельская местность	18.0	11.9	12.4	10.5	15.4	14.4	7.5	-3.5	-2.0
Светлинский	18.7	13.2	12.9	8.3	11.9	10.6	10.4	1.3	2.3
городские поселения	16.0	10.8	10.2	9.7	12.8	11.2	6.3	-2.0	-1.0
р.п.Светлый	16.0	10.8	10.2	9.7	12.8	11.2	6.3	-2.0	-1.0
сельская местность	21.8	15.7	15.8	6.7	11.0	10.0	15.1	4.7	5.8
Северный	19.8	11.4	10.0	11.3	17.8	18.0	8.5	-6.4	-8.0
Соль-Илецкий	18.3	14.4	14.8	9.8	14.0	14.1	8.5	0.4	0.7
городские поселения	15.8	13.5	14.9	10.4	14.9	15.6	5.4	-1.4	-0.7
г.Соль-Илецк	15.8	13.5	14.9	10.4	14.9	15.6	5.4	-1.4	-0.7
сельская местность	20.2	15.2	14.7	9.3	13.3	13.0	10.9	1.9	1.7
Сорочинский	14.2	14.0	11.7	12.5	18.1	16.0	1.7	-4.1	-4.3
Ташлинский	19.4	13.6	12.6	9.3	13.7	12.1	10.1	-0.1	0.5
Тоцкий	16.0	12.0	10.7	10.7	14.0	13.1	5.3	-2.0	-2.4
Тюльганский	16.1	13.6	11.5	8.6	12.1	11.2	7.5	1.5	0.3
городские поселения	16.8	13.7	9.2	7.3	6.9	6.9	9.5	6.8	2.3
р.п.Тюльган	16.8	13.7	9.2	7.3	6.9	6.9	9.5	6.8	2.3
сельская местность	15.6	13.5	13.5	9.7	16.8	15.1	5.9	-3.3	-1.6
Шарлыкский	14.4	10.3	10.1	10.6	13.5	15.3	3.8	-3.2	-5.2
Ясненский	23.4	16.7	13.9	7.2	13.5	11.3	16.2	3.2	2.6
городские поселения	5.0	6.7	8.3	6.7	10.0	5.0	-1.7	-3.3	3.3
р.п.Кумак	5.0	6.7	8.3	6.7	10.0	5.0	-1.7	-3.3	3.3
сельская местность	24.9	17.5	14.3	7.2	13.8	11.8	17.7	3.7	2.5

Коэффициент смертности по основным классам причин смерти
по областям Уральского района в 1995 году
(на 100 000 человек населения)

Все население

Регионы	Умерших от всех причин	из них от:						в том числе от:				болезней органов пищеварения	болезней органов дыхания	инфекционных и паразитарных болезней
		болезней системы кровообращения	в том числе		несчастных случаев, отравлений, травм	от:			болезней органов пищеварения	болезней органов дыхания	инфекционных и паразитарных болезней			
			от инфаркта миокарда без гипертонии	новообращенный		самоубийств	убийств	отравлений алкоголем						
Российская Федерация	1496.4	790.1	34.2	202.8	236.6	41.4	30.7	29.5	73.9	46.1	20.7			
Уральский район	1445.7	736.8	34.3	189.9	260.9	60.1	36.4	33.0	85.2	39.9	17.0			
Курганская область	1463.0	719.1	18.2	212.4	231.4	53.6	33.2	26.9	88.7	38.1	25.3			
Оренбургская область	1349.2	758.1	42.9	188.8	224.8	47.4	34.6	18.6	79.3	32.0	14.2			
Пермская область	1581.0	843.6	36.5	183.0	314.1	58.6	41.7	62.3	88.0	48.1	18.6			
Свердловская область	1556.1	836.9	36.8	211.1	284.2	60.4	44.7	46.1	74.6	45.2	19.5			
Челябинская область	1481.5	702.1	42.3	217.5	255.5	58.9	40.2	23.4	93.6	41.0	14.6			
Башкортостан	1265.4	617.2	26.6	154.7	219.8	63.9	20.6	13.4	82.0	28.2	13.8			
Удмуртская республика	1368.7	613.4	22.9	153.4	279.3	76.7	38.2	35.3	104.5	47.9	18.2			

Продолжение

Городское население

Регионы	Умерших от всех причин	из них от:										
		болезней системы кровообращения	в том числе от инфаркта миокарда без гипертонии		новообразований	несчастных случаев, отравлений, травм	в том числе от:			болезней органов дыхания	болезней органов пищеварения	инфекционных паразитарных болезней
			от инфаркта миокарда без гипертонии	самоубийств			убийств	отравлений алкоголем				
Российская Федерация	1440.0	753.5	37.7	206.2	235.7	37.7	32.3	29.6	63.0	47.5	20.6	
Уральский район	1419.5	723.6	37.3	195.8	258.7	54.2	39.0	34.2	75.2	41.2	17.1	
Курганская область	1376.5	655.1	21.1	212.4	229.1	46.8	37.4	28.3	82.1	38.6	22.4	
Оренбургская область	1349.4	733.1	46.3	198.9	240.3	44.5	40.8	22.6	71.8	34.6	16.0	
Пермская область	1559.9	826.6	39.5	192.0	306.5	52.1	42.7	61.0	80.9	48.5	19.4	
Свердловская область	1531.9	821.4	38.2	211.9	278.9	58.1	45.0	45.1	70.4	44.7	18.6	
Челябинская область	1473.8	698.1	44.0	217.2	257.4	56.0	42.6	24.1	87.0	43.4	15.1	
Башкортостан	1150.8	563.5	30.2	161.2	204.1	50.1	21.4	13.6	59.6	28.1	14.6	
Удмуртская республика	1321.8	626.6	26.6	156.8	257.7	65.1	39.6	32.9	86.7	47.9	17.5	

Продолжение

Сельское население

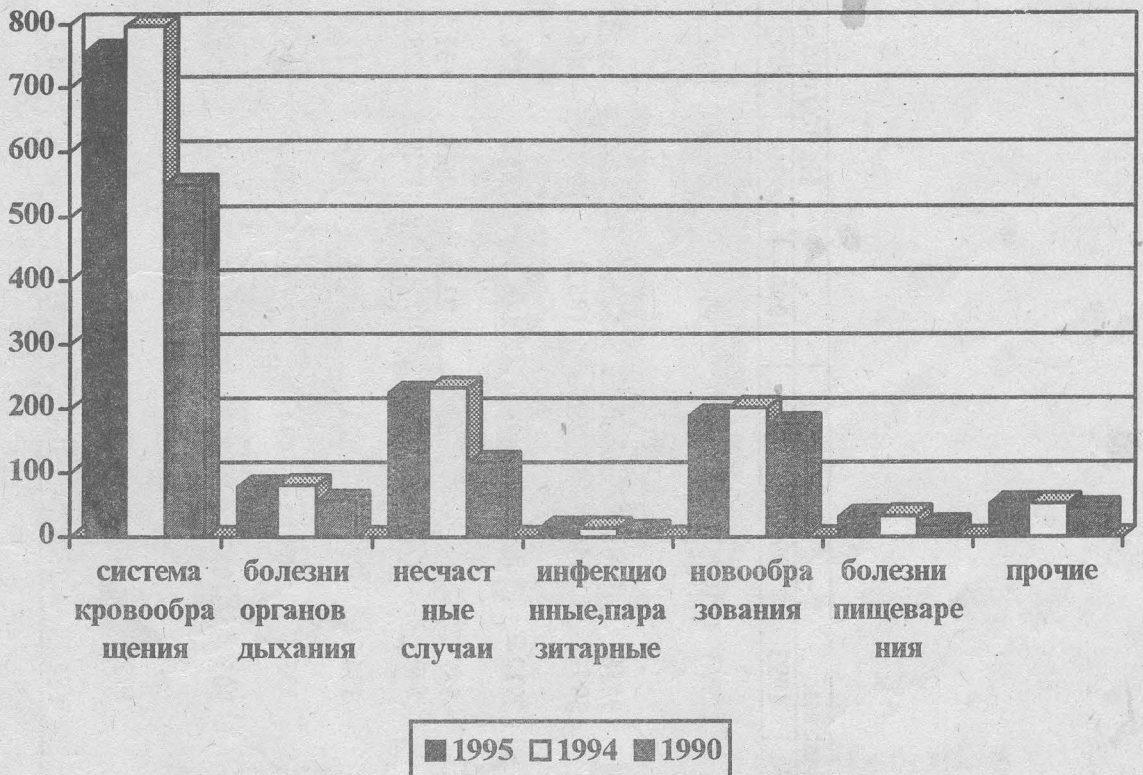
Регионы	Умерших от всех причин	болезней системы кровообращения	в том числе		новообращенный	несчастных случаев, отравлений, травм	из них от:			болезней органов дыхания	болезней органов пищеварения	инфекционных паразитарных болезней
			от инфаркта миокарда без гипертонии	от инсульта			в том числе от:					
							самоубийств	убийств	отравлений алкоголем			
Российская Федерация	1651.3	890.3	24.5	193.8	239.2	51.4	26.5	29.2	103.7	42.0	21.0	
Уральский район	1522.0	775.3	25.3	172.6	267.2	77.3	29.0	29.3	114.3	36.1	16.5	
Курганская область	1568.2	796.8	14.7	212.3	234.2	61.8	28.0	25.2	96.8	37.6	28.8	
Оренбургская область	1348.8	802.7	36.8	170.8	197.3	52.6	23.6	11.4	92.7	27.4	10.9	
Пермская область	1649.7	898.8	26.6	153.7	338.7	79.8	38.3	66.3	11.2	46.9	16.1	
Свердловская область	1726.9	946.8	27.5	205.6	321.8	76.7	42.2	53.0	104.5	48.9	25.7	
Челябинская область	1515.0	719.4	35.3	218.8	247.1	71.5	31.1	20.3	122.1	30.5	12.9	
Башкортостан	1475.1	715.4	20.1	142.8	248.5	89.2	19.2	13.1	123.2	28.4	12.5	
Удмуртская республика	1477.2	582.9	14.3	145.7	329.2	103.3	35.0	40.8	145.7	47.9	20.0	

Смертность населения от отдельных причин смерти по Оренбургской области

Все население

	Человек										На 100 000 человек населения			
	1990	1991	1992	1993	1994	1995	1990	1991	1992	1993	1994	1995		
Число умерших	20933	22469	24120	28383	31244	30033	969.2	1035.5	1105.0	1291.1	1410.8	1349.2		
от всех причин	11849	12764	13539	16034	17637	16875	548.6	588.2	620.3	729.4	796.4	758.1		
из них от:	3807	3920	4251	4528	4469	4203	176.2	180.7	194.7	206.0	201.8	188.8		
болезней системы кровообращения	2522	2845	3424	4362	5142	5005	116.8	131.1	156.8	198.4	232.2	224.8		
новообразований	519	591	717	879	1049	1055	24.0	27.2	32.8	40.0	47.4	47.4		
несчастных случаев, отравлений и травм	322	346	524	683	875	771	14.9	15.9	24.0	31.1	39.5	34.6		
в том числе:	132	118	246	457	578	414	6.1	5.4	11.3	20.8	26.1	18.6		
самоубийства	395	433	526	573	740	713	18.3	20.0	24.1	26.1	33.4	32.0		
убийства	1216	1283	1043	1576	1793	1765	56.3	59.1	47.8	71.7	80.9	79.3		
случайные отравления алкоголем	197	219	215	272	318	315	9.1	10.1	9.9	12.4	14.4	14.2		
болезней органов пищеварения	947	1005	1122	1038	1145	1157	43.9	46.3	51.4	47.1	51.7	52.0		
болезней органов дыхания														
инфекционных и паразитарных болезней														
от прочих причин смерти														

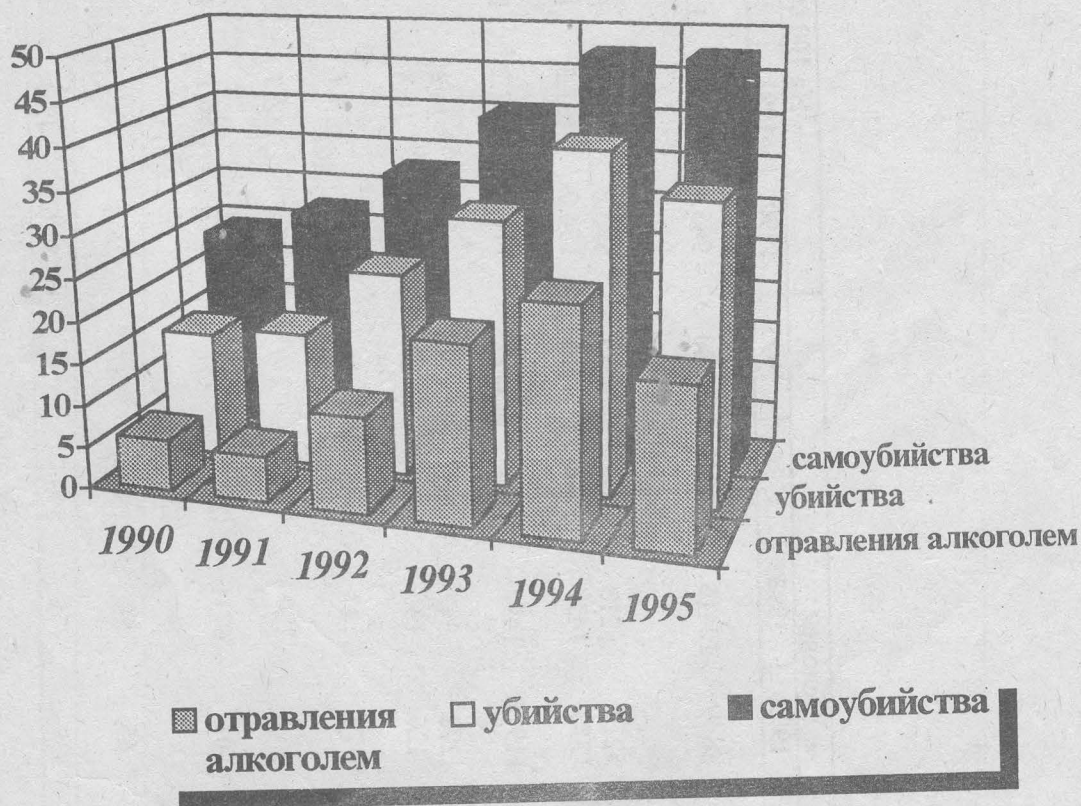
Смертность населения области по основным классам причин смерти (на 100 000 человек)



Продолжение

	Человек										На 100 000 человек населения				
	1990	1991	1992	1993	1994	1995	1990	1991	1992	1993	1994	1995			
Число умерших	13435	14271	15280	17973	19762	19253	960.5	1016.4	1086.3	1273.4	1391.6	1349.4			
от всех причин	7430	7894	8327	9816	10766	10460	531.2	562.2	592.0	695.5	758.1	733.1			
из них от:	2635	2685	2898	3091	2956	2838	188.4	191.2	206.0	219.0	208.2	198.9			
болезней системы кровообращения	1623	1794	2227	2912	3480	3428	116.0	127.8	158.3	206.3	245.1	240.3			
новообразований	327	366	439	537	639	635	23.4	26.1	31.2	38.0	45.0	44.5			
несчастных случаев, отравлений и травм	241	266	404	548	652	582	17.2	18.9	28.7	38.8	45.9	40.8			
в том числе:	91	82	174	330	423	323	6.5	5.8	12.4	23.4	29.8	22.6			
самоубийства	266	291	353	393	551	494	19.0	20.7	25.1	27.9	38.8	34.6			
убийства	724	777	713	905	1037	1024	51.8	55.3	50.7	64.1	73.0	71.8			
случайные	148	157	150	192	220	228	10.6	11.2	10.7	13.6	15.5	16.0			
отравления алкоголем	609	673	612	664	752	781	43.5	48.0	43.5	47.0	52.9	54.7			
болезней органов пищеварения															
болезней органов дыхания															
инфекционных и паразитарных болезней															
от прочих причин смерти															

Смертность населения от убийств, самоубийств и случайных отравлений алкоголем (на 100 000 человек населения)



Продолжение

	Человек					На 100 000 человек населения					Сельское население		
	1990	1991	1992	1993	1994	1995	1990	1991	1992	1993	1994	1995	
Число умерших	7498	8198	8840	10410	11482	10780	985.4	1070.5	1138.9	1322.9	1445.2	1348.8	
от всех причин	4419	4870	5212	6218	6871	6415	580.8	635.9	671.5	790.2	864.8	802.7	
из них от:	1172	1235	1353	1437	1513	1365	154.0	161.3	174.3	182.6	190.4	170.8	
болезней системы кровообращения	899	1051	1197	1450	1662	1577	118.2	137.2	154.2	184.3	209.2	197.3	
новообразований	192	225	278	342	410	420	25.2	29.4	35.8	43.5	51.6	52.6	
несчастных случаев, отравлений и травм	81	80	120	135	223	189	10.6	10.4	15.5	17.2	28.1	23.6	
в том числе:	41	36	72	127	155	91	5.4	4.7	9.3	16.1	19.5	11.4	
самоубийства	127	142	173	180	189	219	16.7	18.5	22.3	22.9	23.8	27.4	
убийства	492	506	501	671	756	741	64.7	66.1	64.5	85.3	95.2	92.7	
случайные	49	62	65	80	98	87	6.4	8.1	8.4	10.2	12.3	10.9	
отравления алкоголем	340	332	339	374	393	376	44.6	43.4	43.7	47.4	49.5	47.0	
болезней органов пищеварения													
болезней органов дыхания													
инфекционных и паразитарных													
болезней от прочих причин													
смерти													

Смертность населения от отдельных причин смерти в 1995 году
(человек)

	Число умерших (человек)					
	Оба пола	мужчины	женщины	в трудоспособном возрасте*		1486
				оба пола	мужчины	
Число умерших от всех причин	30033	15957	14076	9012	7526	1486
из них от:						
болезней системы						
кровообращения	16875	7057	9818	2624	2240	384
в том числе от:						
ишемической болезни сердца	8248	3982	4266	1594	1426	168
из них от:						
инфаркта миокарда	1019	642	377	298	279	19
сосудистых поражений мозга	6505	2252	4253	635	502	133
новообразований	4203	2432	1771	1233	916	317
несчастных случаев, отравлений и травм	5005	4029	976	3883	3362	521
в том числе:						
транспортных травм	646	513	133	516	442	74
случайные						
отравления алкоголем	414	334	80	360	301	59
случайные утопления	367	321	46	271	246	25
самоубийства	1055	886	169	835	745	90
убийства	771	601	170	666	550	116
болезней органов пищеварения	713	390	323	282	215	67
болезней органов дыхания	1765	1187	578	417	362	55
инфекционных и паразитарных болезней	315	246	69	221	191	30
в том числе от:						
туберкулеза органов дыхания	209	186	23	176	158	18
прочих причин смерти	1157	616	541	352	240	112

* мужчины 16-59 лет, женщины 16-54 года

**Смертность от несчастных случаев,
отравлений, травм в 1995 году
(удельный вес, в %)**



Смертность населения от отдельных причин смерти в 1995 году
(удельный вес, в %)

	Удельный вес умерших					
	Оба пола 100	мужчины 100	женщины 100	в трудоспособном возрасте*		100
				оба пола 100	мужчины 100	
Число умерших от всех причин	100	100	100	100	100	100
из них от:						
болезней системы						
кровообращения	56.2	44.2	69.8	100	85.4	14.6
в том числе от:						
ишемической болезни сердца	48.9	56.4	43.5	100	89.5	10.5
из них от:						
инфаркта миокарда	12.4	16.1	8.8	100	93.6	6.4
сосудистых поражений мозга	38.6	31.9	43.3	100	79.1	20.9
новообразований	14.0	15.2	12.6	100	74.3	25.7
несчастных случаев, отравлений и травм	16.7	25.3	6.9	100	86.6	13.4
в том числе:						
транспортных травм	12.9	12.7	13.6	100	85.7	14.3
случайные						
отравления алкоголем	8.3	8.3	8.2	100	83.6	16.4
случайные утопления	7.3	8.0	4.7	100	90.8	9.2
самоубийства	21.1	22.0	17.3	100	89.2	10.8
убийства	15.4	14.9	17.4	100	82.6	17.4
болезней органов						
пищеварения	2.4	2.4	2.3	100	76.2	23.8
болезней органов дыхания	5.9	7.4	4.1	100	86.8	13.2
инфекционных и						
паразитарных болезней	1.0	1.5	0.5	100	86.4	13.6
в том числе от:						
туберкулеза органов дыхания	66.3	75.6	33.3	100	89.8	10.2
от прочих причин смерти	3.8	6.4	3.8	100	68.2	31.8

* мужчины 16-59 лет, женщины 16-54 года

**Смертность населения трудоспособного возраста
от отдельных причин смерти
в 1995 году
(удельный вес, в %)**



Смертность населения от самоубийств по возрастам

	1990		1991		1994		1995	
	муж чины	жен щины	муж чины	жен щины	муж чины	жен щины	муж чины	жен щины
Всего умерших от самоубийств	405	114	473	118	886	163	886	169
из них в возрасте, лет:								
моложе 20	22	5	24	6	47	10	39	8
20-24	27	8	34	8	49	5	59	9
25-29	42	8	50	9	80	11	84	6
30-39	90	9	149	20	226	35	221	31
40-49	76	15	55	19	183	23	197	25
50-59	76	20	93	19	171	31	154	28
60-69	47	25	37	21	93	28	89	30
70 лет и старше	25	24	31	16	34	20	43	31

	1990		1991		1994		1995	
	муж чины	жен щины	муж чины	жен щины	муж чины	жен щины	муж чины	жен щины
Всего умерших от самоубийств	248	79	289	77	537	102	523	112
из них в возрасте, лет:								
моложе 20	16	3	20	4	30	8	21	5
20-24	12	5	18	7	24	2	28	6
25-29	21	5	26	5	42	7	47	3
30-39	50	7	88	11	134	23	131	15
40-49	53	10	37	12	123	12	133	18
50-59	50	11	51	13	106	16	90	19
60-69	27	20	27	13	54	17	50	24
70 лет и старше	19	18	22	12	21	17	23	21

	1990		1991		1994		1995	
	муж чины	жен щины	муж чины	жен щины	муж чины	жен щины	муж чины	жен щины
Всего умерших от самоубийств	157	35	184	41	349	61	363	57
из них в возрасте, лет:								
моложе 20	6	2	4	2	17	2	18	3
20-24	15	3	16	1	25	3	31	3
25-29	21	3	24	4	38	4	37	3
30-39	40	2	61	9	92	12	90	16
40-49	23	5	18	7	60	11	64	7
50-59	26	9	42	6	65	15	64	9
60-69	20	5	10	8	39	11	39	6
70 лет и старше	6	6	9	4	13	3	20	10

Младенческая смертность по областям Уральского района в 1995 году

Регионы	Умершие в возрасте до 1 года, человек			Коэффициент младенческой смертности (на 1000 родившихся)		
	Все население	Городское население	Сельское население	Все население	Городское население	Сельское население
Российская Федерация	24840	16258	8582	18.1	17.4	19.8
Уральский район	3600	2417	1183	18.3	17.8	19.5
Курганская область	230	107	123	22.6	20.3	25.1
Оренбургская область	454	251	203	19.7	18.9	20.9
Пермская область	527	366	161	18.9	18.4	20.2
Свердловская область	707	584	123	17.5	16.8	21.8
Челябинская область	552	409	143	16.6	15.9	19.0
Башкортостан	841	508	333	18.3	19.3	17.1
Удмуртская республика	289	192	97	18.4	18.8	17.8

Младенческая смертность в Оренбургской области

Годы	Число детей, умерших в возрасте до одного года					
	Человек			На 1000 родившихся живыми		
	оба пола	мальчики	девочки	оба пола	мальчики	девочки
1990	584	315	269	17.4	18.2	16.5
1991	557	350	207	18.2	22.1	13.9
1992	480	283	197	17.2	19.8	14.4
1993	493	291	202	19.9	22.8	16.8
1994	446	274	172	18.3	21.6	14.5
1995	454	274	180	19.7	23.6	16.1

Младенческая смертность в Оренбургской области

Годы	Человек			На 1000 родившихся		
	Все население	Городское население	Сельское население	Все население	Городское население	Сельское население
1990	584	369	215	17.4	18.6	15.6
1991	557	324	233	18.2	18.1	18.3
1992	480	275	205	17.2	17.3	17.1
1993	493	246	247	19.9	17.7	22.8
1994	446	258	188	18.3	18.3	18.2
1995	454	251	203	19.7	18.9	20.9

Коэффициенты младенческой смертности по основным классам и причинам смерти
по Оренбургской области

Годы	Число детей, умерших в возрасте до 1 года на 10000 родившихся от:					от несчастных случаев, отравлений и травм
	инфекционных и паразитарных болезней	болезней органов дыхания	болезней органов пищеварения	врожденных аномалий	от некоторых причин перинатальной смерти	
Все население области						
1990	11.0	27.1	0.3	36.3	87.5	5.7
1991	8.2	30.7	-	40.1	84.8	8.8
1992	7.2	27.3	-	37.7	78.6	8.6
1993	10.5	38.4	0.4	38.4	85.7	10.1
1994	8.2	36.1	-	33.2	82.8	9.0
1995	6.1	34.7	0.4	40.8	88.1	11.7
Городское население						
1990	13.6	23.2	0.5	35.4	103.1	5.1
1991	5.6	17.3	-	40.2	100.6	6.7
1992	7.6	20.8	-	44.1	84.4	7.6
1993	6.5	19.5	-	38.9	91.6	7.9
1994	6.4	31.2	-	33.3	91.5	7.8
1995	3.0	24.8	0.8	42.8	98.4	10.5
Сельское население						
1990	7.2	32.6	-	37.6	65.1	6.5
1991	11.8	49.4	-	40.0	62.8	11.8
1992	6.7	36.0	-	29.3	71.1	10.0
1993	15.7	62.8	0.9	37.9	78.5	12.9
1994	10.7	42.6	-	33.0	70.8	10.7
1995	10.3	48.4	-	38.1	74.1	13.4

Перинатальная смертность в Оренбургской области

Годы	Человек			На 1000 родившихся живыми и мертвыми		
	умерло в перинатальный период	в том числе		умерло в перинатальный период	в том числе	
		мертворожденные	умершие в возрасте до 7 дней		мертворожденные	умершие в возрасте до 7 дней
1990	618	292	326	18.39	8.69	9.7
1991	558	267	291	18.33	8.77	9.56
1992	499	247	252	17.98	8.9	9.08
1993	428	186	242	17.59	7.64	9.95
1994	427	199	228	17.32	8.07	9.25
1995	386	156	230	16.79	6.79	10.0

Смертность детей в возрасте 0 - 4 года
в Оренбургской области

Годы	Число умерших детей в возрасте 0 - 4 года	
	Человек	На 1000 новорожденных соответствующего года рождения
1990	740	22.2
1991	711	23.6
1992	619	22.5
1993	660	27.3
1994	576	23.5
1995	584	25.6

**Смертность детей от неестественных причин в возрасте до 14 лет
в Оренбургской области**

	Г о д ы					
	1990	1991	1992	1993	1994	1995
Умерло детей в возрасте до 14 лет, всего человек	881	904	817	900	779	799
На 100 тыс. соответствующего возраста	162.3	166.9	151.3	168.0	146.9	152.9 ¹
В том числе от несчастных случаев, отравлений и травм, человек	192	235	216	268	188	215
На 100 тыс. соответствующего возраста	35.3	43.3	40.0	50.0	35.5	41.1
Из них: погибло в результате транспортных происшествий, человек	41	44	54	49	43	36
На 100 тыс. соответствующего возраста	7.5	8.1	10.0	9.1	8.1	6.9
погибло в воде (утонуло детей), человек	31	62	47	60	36	65
На 100 тыс. соответствующего возраста	5.7	11.4	8.7	11.2	6.8	12.4

¹ на 100 000 соответствующего возраста - данные предварительные

Младенческая смертность в Оренбургской области
в 1995 году

	Умерших детей до 1 года	Число умерших в возрасте до 1 года на 1000 родившихся
Городские и сельские поселения	454	19.7
Городские поселения	251	18.9
Сельская местность	203	20.9
Оренбург (горсовет)	97	19.1
городские поселения	94	19.1
г.Оренбург	94	19.1
Дзержинский район	20	12.4
Ленинский район	31	21.0
Промышленный район	22	22.1
Центральный район	21	24.9
р.п.Каргала	0	0.0
сельская местность	3	20.1
г.Абдулино	8	39.4
г.Бугуруслан	10	18.6
г.Бузулук	17	22.2
г.Гай	4	9.2
г.Кувандык	7	19.3
г.Медногорск (горсовет)	5	17.1
городские поселения	5	18.0
г.Медногорск	5	18.3
р.п.Ракитянка	0	0.0
сельская местность	0	0.0
г.Новотроицк (горсовет)	14	14.3
городские поселения	13	14.0
г.Новотроицк	13	14.1
р.п Аккермановка	0	0.0
р.п Новорудный	0	0.0
сельская местность	1	16.4
г.Орск (горсовет)	39	16.2
г.Орск	38	16.0
Ленинский район	17	22.1
Октябрьский район	17	17.7
Советский район	4	6.2
сельская местность	1	23.8
г.Сорочинск	7	24.7
г.Ясный	3	9.1
Абдулинский район	2	10.2
Адамовский район	9	19.3
городские поселения	6	43.6
р.п Адамовка	5	45.9
р.п.Речной	0	0.0
р.п Шильда	1	40.0

Продолжение

	Умерших детей до 1 года	Число умерших в возрасте до 1 года на 1000 родившихся
сельская местность	3	9.0
Акбулакский район	11	25.8
р.п. Акбулак	4	25.6
сельская местность	7	25.5
Александровский район	7	26.2
Асекеевский район	7	23.4
Беляевский район	6	26.0
р.п. Дубенский	0	0.0
сельская местность	6	26.0
Бугурусланский район	8	32.1
Бузулукский район	4	12.0
р.п. Колтубановский	1	35.7
сельская местность	3	9.9
Гайский район	2	11.9
городские поселения	0	0.0
р.п. Ириклинский	0	0.0
р.п. Халилово	0	0.0
сельская местность	2	14.8
Грачевский район	3	17.0
Домбаровский район	11	36.3
р.п. Домбаровский	7	58.5
сельская местность	4	22.8
Илекский район	6	17.3
Кваркенский район	9	25.8
городские поселения	0	0.0
р.п. Айдырлинский	0	0.0
р.п. Красноярский	0	0.0
сельская местность	9	29.4
Красногвардейский район	3	8.2
Кувандыкский район	5	14.3
Курманаевский район	9	39.5
Матвеевский район	4	19.6
Новоорский район	10	24.2
городские поселения	4	15.0
р.п. Новоорск	4	23.5
р.п. Энергетик	0	0.0
сельская местность	6	40.8
Новосергиевский район	9	20.5
р.п. Новосергиевка	0	0.0
сельская местность	9	30.1
Октябрьский район	8	30.5
Оренбургский район	12	18.9
р.п. Первомайский	0	0.0
сельская местность	12	21.9
Первомайский район	6	13.9

Продолжение

	Умерших детей до 1 года	Число умерших в возрасте до 1 года на 1000 родившихся
Переволоцкий район	6	17.0
р.п.Переволоцкий	3	28.0
сельская местность	3	11.8
Пономаревский район	0	0.0
Сакмарский район	9	28.7
р.п.Красный Коммунар	1	27.8
сельская местность	8	28.8
Саракташский район	14	28.5
р.п. Саракташ	6	33.5
сельская местность	8	25.6
Светлинский район	4	14.9
р.п.Светлый	2	18.5
сельская местность	2	12.5
Северный район	4	19.5
Соль-Илецкий район	16	20.6
г.Соль-Илецк	8	22.9
сельская местность	8	18.2
Сорочинский район	5	22.4
Ташлинский район	7	21.1
Тоцкий район	6	15.0
Тюльганский район	8	26.2
р.п.Тюльган	3	23.5
сельская местность	5	26.9
Шарлыкский район	8	33.5
Ясненский район	5	42.0
р.п. Кумак	0	0.0
сельская местность	5	43.8

Браки и разводы

Годы	Браки	Разводы	На 1000 человек населения	
			браков	разводов
1990	20201	7066	9.4	3.3
1991	20496	7760	9.4	3.6
1992	17351	8718	7.9	4.0
1993	17831	8915	8.1	4.1
1994	16809	9637	7.6	4.4
1995	16797	9012	7.5	4.0

**Число разводов по продолжительности расторгнутых браков
в 1995 году**

Продолжительность расторгнутых браков	Всего	городские поселения	сельская местность
до 1 года	310	227	83
1 год	622	480	142
2 года	727	579	148
3 года	749	585	164
4 года	762	602	160
5-9 лет	2563	1981	582
10-14 лет	1465	1169	296
15-19 лет	936	771	165
20 лет и старше	878	724	154
Всего	9012	7118	1894

**Общие показатели брачности и разводимости
по районам и городам Оренбургской области
(на 1000 человек населения)**

Территория	Браков			Разводов		
	1990	1994	1995	1990	1994	1995
Всего по области	9.3	7.6	7.5	3.3	4.4	4.0
Городские поселения	9.0	7.4	7.3	4.2	5.4	5.0
Сельская местность	9.9	7.9	8.0	1.6	2.6	2.4
г.Оренбург и подчиненные его администрации						
населенные пункты	9.1	7.3	7.1	4.5	5.3	4.7
городские поселения	9.3	7.3	7.1	4.6	5.4	4.8
г.Оренбург	9.2	7.3	7.1	4.6	5.5	4.8
Дзержинский район	10.4	10.8	9.6	0.4	6.3	6.3
Ленинский район	17.0	11.0	12.1	14.2	10.5	8.5
Промышленный район	2.4	2.3	1.8	0.5	1.0	1.3
Центральный район	2.3	1.4	1.5	0.6	0.9	0.7
р.п.Каргала	9.1	3.0	3.7	-	-	-
сельская местность	4.5	5.1	5.3	1.3	1.9	1.1
г.Абдулино	8.2	7.1	7.1	3.4	4.2	4.4
г.Бугуруслан	8.8	7.2	7.7	4.7	5.1	5.0
г.Бузулук	8.2	7.4	7.7	3.7	5.5	5.3
г.Гай	8.4	7.8	6.7	2.7	6.2	7.0
г.Кувандык	7.8	8.6	8.2	3.8	5.1	5.8
г.Медногорск и подчиненные его администрации						
населенные пункты	9.7	6.8	5.9	4.1	3.7	3.8
городские поселения	9.7	7.3	6.3	4.1	4.0	4.1
г.Медногорск	10.4	7.8	6.7	4.5	4.3	4.4
р.п.Ракитянка	1.3	-	1.1	-	-	-
сельская местность	-	1.9	1.9	-	-	-
г.Новотроицк и подчиненные его администрации						
населенные пункты	9.1	7.0	6.9	3.3	5.1	4.1
городские поселения	9.2	7.2	7.0	4.0	5.2	4.2
г.Новотроицк	9.3	7.3	7.1	4.1	5.4	4.3
р.п Аккермановка	-	-	-	-	-	-
р.п Новорудный	12.4	2.4	5.9	3.5	0.5	2.7
сельская местность	3.0	2.3	3.0	-	1.0	2.0
г.Орск и подчиненные его администрации						
населенные пункты	8.8	7.4	7.2	4.1	5.3	5.2
городские поселения	8.9	7.4	7.2	4.1	5.3	5.2
сельская местность	5.3	3.7	7.5	0.6	1.1	1.8
г.Сорочинск	9.6	7.5	8.3	3.9	5.1	4.9
г.Ясный	9.3	7.8	8.9	5.1	7.3	7.0

Продолжение

Территория	Браков			Разводов		
	1990	1994	1995	1990	1994	1995
Районы:						
Абдулинский	11.6	9.6	10.1	0.4	0.2	0.6
Адамовский	11.3	7.8	8.4	2.0	2.1	2.1
городские поселения	11.0	7.3	7.4	4.1	4.3	4.4
р.п. Адамовка	12.9	7.8	10.3	6.2	6.2	6.3
р.п. Речной	8.9	6.3	1.3	0.0	1.3	-
р.п. Шильда	6.6	6.3	1.7	-	0.3	0.7
сельская местность	11.4	8.1	8.9	0.6	0.8	0.8
Акбулакский	9.8	8.0	8.6	1.5	3.2	2.8
р.п. Акбулак	9.0	5.4	8.2	3.3	6.2	5.0
сельская местность	10.5	10.0	9.0	0.1	0.9	1.0
Александровский	10.6	7.9	7.2	1.2	2.4	2.4
Асекеевский	10.0	8.5	8.5	1.6	3.5	3.4
Беляевский	11.6	8.3	7.6	2.1	1.4	2.5
городские поселения	1.7	8.3	-	-	-	-
р.п. Дубенский	1.7	8.3	-	-	-	-
сельская местность	11.9	8.3	7.9	2.1	1.5	2.5
Бугурусланский	9.7	9.5	8.5	0.0	2.1	0.9
Бузулукский	9.1	7.4	7.7	1.8	3.5	3.1
городские поселения	7.1	4.0	6.3	1.4	2.4	3.3
р.п. Колтубановский	7.1	4.0	6.3	1.4	2.4	3.3
сельская местность	9.5	7.9	8.0	1.9	3.7	3.1
Гайский	8.9	6.5	6.8	1.5	1.8	2.7
городские поселения	19.5	11.4	9.1	4.0	2.4	3.6
р.п. Ириклинский	9.1	10.9	9.2	2.7	-	2.5
р.п. Халилово	32.2	12.0	9.0	5.6	5.0	5.0
сельская местность	6.9	5.6	6.3	1.0	1.7	2.5
Грачевский	9.9	7.7	8.8	1.3	4.0	2.5
Домбаровский	11.8	8.9	7.5	3.4	4.1	3.9
городские поселения	11.3	9.5	4.9	5.1	8.4	4.5
р.п. Домбаровский	11.3	9.5	4.9	5.1	8.4	4.5
сельская местность	12.2	8.4	9.9	1.9	0.3	3.3
Илекский	10.6	8.6	9.1	2.6	2.7	2.8
Кваркенский	10.1	8.1	8.2	1.8	1.7	1.8
городские поселения	8.4	6.8	4.9	0.2	-	-
р.п. Айдырлинский	6.3	1.3	2.5	0.0	-	-
р.п. Красноярский	8.9	8.1	5.4	0.3	-	-
сельская местность	10.5	8.4	8.9	2.1	2.1	2.2
Красногвардейский	10.5	8.1	8.7	1.4	3.4	4.7
Кувандыкский	9.0	6.4	7.3	1.1	1.7	1.3
Курманаевский	9.5	6.8	8.6	2.5	2.7	3.2
Матвеевский	9.7	8.8	8.4	1.5	2.3	2.1
Новоорский	9.8	8.6	9.0	2.7	4.3	4.4
городские поселения	10.6	8.0	10.2	3.4	5.0	4.7
р.п. Новоорск	12.3	8.6	10.3	4.0	6.0	6.0
р.п. Энергетик	8.6	7.3	10.2	2.6	3.9	3.3
сельская местность	8.7	9.6	7.2	1.7	3.2	3.8
Новосергиевский	9.3	7.5	6.9	2.3	2.9	2.8

Продолжение

Территория	Браков			Разводов		
	1990	1994	1995	1990	1994	1995
Районы:						
городские поселения	9.0	6.5	3.8	6.0	5.2	4.4
р.п.Новосергиевка	9.0	6.5	3.8	6.0	5.2	4.4
сельская местность	9.5	8.0	8.5	0.5	1.6	2.0
Октябрьский	10.2	7.4	7.0	2.6	3.3	2.9
Оренбургский	10.7	8.6	8.2	4.0	4.9	4.4
городские поселения	8.7	6.2	7.4	6.0	2.5	3.4
р.п.Первомайский	8.7	6.2	7.4	6.0	2.5	3.4
сельская местность	11.1	9.0	8.4	3.7	5.3	4.6
Первомайский	9.8	8.1	7.4	1.5	3.4	3.4
Переволоцкий	10.6	7.5	8.6	2.9	3.6	3.0
городские поселения	11.3	7.4	7.3	7.9	7.9	7.0
р.п.Переволоцкий	11.3	7.4	7.3	7.9	7.9	7.0
сельская местность	10.2	7.5	9.3	0.3	1.2	0.9
Пономаревский	8.7	8.4	8.2	1.5	2.1	2.3
Сакмарский	9.0	7.1	7.4	2.1	3.7	2.6
городские поселения	2.1	7.0	5.7	-	-	1.4
р.п.Красный Коммунар	2.1	7.0	5.7	-	-	1.4
сельская местность	10.0	7.1	7.7	2.4	4.3	2.7
Саракташский	9.8	7.7	7.2	2.4	3.3	3.3
городские поселения	7.3	7.4	8.3	5.2	6.6	7.4
р.п. Саракташ	7.3	7.4	8.3	5.2	6.6	7.4
сельская местность	11.5	8.0	6.5	0.6	1.1	0.5
Светлинский	9.1	9.0	7.6	2.9	4.1	3.5
городские поселения	8.8	9.4	7.0	5.3	7.2	5.5
р.п.Светлый	8.8	9.4	7.0	5.3	7.2	5.5
сельская местность	9.5	8.6	8.3	0.2	0.8	1.5
Северный	10.2	7.5	6.7	1.3	2.1	2.7
Соль-Илецкий	9.8	8.3	8.7	1.8	2.7	1.9
городские поселения	9.0	8.7	9.3	2.6	4.3	2.7
г.Соль-Илецк	9.0	8.7	9.3	2.6	4.3	2.7
сельская местность	10.4	8.0	8.2	1.1	1.5	1.2
Сорочинский	8.4	6.8	7.7	1.2	2.6	1.6
Ташлинский	9.8	8.3	7.9	1.7	3.1	3.2
Тоцкий	8.8	8.3	7.5	3.1	4.4	2.5
Тюльганский	8.5	7.2	7.9	2.6	4.4	4.4
городские поселения	8.1	8.0	8.7	5.0	7.8	8.4
р.п.Тюльган	8.1	8.0	8.7	5.0	7.8	8.4
сельская местность	8.8	6.5	7.2	0.5	1.3	0.7
Шарлыкский	10.5	6.5	8.7	1.6	2.5	2.2
Ясненский	10.3	8.6	8.2	0.0	2.3	1.4
городские поселения	3.3	1.7	-	-	3.3	1.7
р.п.Кумак	3.3	1.7	-	-	3.3	1.7
сельская местность	10.8	9.1	8.8	0.0	2.2	1.4

Средняя продолжительность жизни населения Оренбургской области в 1994 году
(лет)

	Средняя продолжительность предстоящей жизни							
	Все население		Городское население		Сельское население			
	мужчины	женщины	мужчины	женщины	мужчины	женщины	мужчины	женщины
0	58.65	71.98	58.39	71.62	59.14	72.55		
1	58.93	72.04	58.61	71.77	59.52	72.49		
2	58.08	71.11	57.71	70.84	58.72	71.56		
3	57.16	70.17	56.75	69.89	57.86	70.65		
4	56.21	69.23	55.80	68.93	56.91	69.74		
5 - 9	55.26	68.26	54.85	67.96	55.95	68.76		
10 - 14	50.44	63.36	50.02	63.08	51.17	63.84		
15 - 19	45.60	58.46	45.16	58.18	46.35	58.96		
20 - 24	41.04	53.69	40.60	53.44	41.80	54.11		
25 - 29	36.81	48.89	36.26	48.63	37.80	49.34		
30 - 34	32.79	44.16	32.20	43.90	33.86	44.62		
35 - 39	28.85	39.50	28.28	39.26	29.87	39.93		
40 - 44	25.11	34.93	24.54	34.68	26.12	35.39		
45 - 49	21.64	30.53	21.11	30.31	22.56	30.90		
50 - 54	18.47	26.27	18.04	26.05	19.12	26.64		
55 - 59	15.67	22.29	15.33	22.05	16.13	22.68		
60 - 64	12.98	18.41	12.71	18.16	13.29	18.80		
65 - 69	10.66	14.64	10.66	14.36	10.64	15.09		
70 - 74	8.58	11.37	8.66	11.07	8.53	11.83		
75 - 79	6.77	8.63	6.77	8.33	6.87	9.07		
80 - 84	5.22	6.39	5.07	6.12	5.55	6.78		
85 лет и старше	3.94	4.62	3.63	4.39	4.49	4.95		

МИГРАЦИЯ НАСЕЛЕНИЯ ОБЛАСТИ

Общие итоги миграции населения по Оренбургской области
(человек)

	1994 год			1995 год		
	число прибывших	число выбывших	миграционный прирост (снижение)	число прибывших	число выбывших	миграционный прирост (снижение)
Миграция - всего	76108	51900	24208	70242	56419	13823
из нее:						
в пределах России	43918	43032	886	46794	46155	639
в том числе:						
внутриобластная	25337	25337	-	28067	28067	-
межобластная	18581	17695	886	18727	18088	639
внешняя миграция	31332	8103	23229	22508	9548	12960
в том числе:						
со странами						
ближнего зарубежья	30425	4149	26276	21410	4961	16449
со странами						
дальнего зарубежья	907	3954	- 3047	1098	4587	- 3489
без указания территории	858	765	93	940	716	224

Изменение численности населения городов и районов в 1995 году по Оренбургской области
(тыс. человек)

Города и районы	Численность населения на 1 января 1995г	Изменения за 1995 год		Численность населения на 1 января 1996г	Общий коэффициент миграционного прироста (снижения) на 1000 чел населения 1994 г - 1995 г
		Общий прирост (снижение)	Естественный прирост (убыль)		
Всего по области	2223.4	5.200	-7.200	2228.6	10.9
г.Оренбург	532.1	0.002	-2.131	532.1	9.9
г.Абдулино	23.5	0.098	-0.200	23.6	17.6
г.Бугуруслан	54.3	0.175	-0.387	54.5	18.7
г.Бузулук	87.0	-0.015	-0.515	87.0	17.6
г.Гай	44.6	0.167	-0.038	44.8	10.1
г.Кувандык	30.4	0.205	-0.073	30.6	10.7
г.Медногорск	34.1	-0.492	-0.262	33.7	0.8
г.Новотроицк	109.9	0.558	-0.594	110.5	14.8
г.Орск	274.9	-0.329	-1.547	274.6	8.5
г.Сорочинск	29.3	0.285	-0.167	29.6	28.6
г.Ясный	27.7	0.279	0.135	28.0	3.9
Абдулинский район	17.3	-0.193	-0.098	17.1	-0.3
Адамовский район	31.5	0.271	0.130	31.8	7.7
Акбулакский район	30.8	0.096	0.050	31.0	10.0
Александровский район	21.7	0.115	0.054	21.8	12.5
Асекеевский район	25.7	-0.117	-0.109	25.6	7.5
Беляевский район	20.7	0.175	-0.001	20.9	0.05
Бугурусланский район	24.2	-0.118	-0.204	24.1	11.2
Бузулукский район	33.9	0.186	-0.259	34.2	13.7
Гайский район	12.8	0.018	-0.034	12.8	8.8
Грачевский район	17.3	-0.025	-0.048	17.3	13.6
Домбаровский район	20.8	0.096	0.102	20.8	1.7
Илекский район	29.1	0.160	-0.041	29.3	10.9
Кваркенский район	24.4	-0.189	-0.021	24.2	-1.1

Продолжение

Города и районы	Изменения за 1995 год			Миграция	Численность населения на 1 января 1996г	Общий коэффициент миграционного прироста (снижения) на 1000 чел населения	
	населения на 1 января 1995г	Общий прирост (снижение)	Естественный прирост (убыль)			1994 г	1995 г
Красногвардейский район	27.3	-0.023	0.044	-0.067	27.3	10.2	-2.5
Кувандыкский район	25.5	-0.058	0.020	-0.078	25.4	-4.8	-3.1
Курманаевский район	22.6	-0.056	-0.109	0.053	22.5	7.9	2.4
Матвеевский район	16.5	0.049	0.020	0.069	16.5	7.4	4.2
Новоорский район	34.6	0.152	0.014	0.138	34.7	9.4	4.0
Новосергиевский район	39.7	0.062	-0.140	0.202	39.7	7.9	5.1
Октябрьский район	22.8	0.022	-0.101	0.123	22.8	10.8	5.4
Оренбургский район	58.9	0.837	-0.123	0.960	59.8	20.6	16.2
Первомайский район	27.2	0.392	0.107	0.285	27.6	22.4	10.4
Перволюцкий район	31.3	0.367	-0.010	0.377	31.6	16.6	12.0
Пономаревский район	18.6	-0.068	-0.074	0.006	18.5	-0.5	0.3
Сакмарский район	28.2	0.107	-0.064	0.171	28.3	8.1	6.1
Саракташский район	42.6	0.206	-0.088	0.294	42.7	12.6	6.9
Светлинский район	20.7	0.019	0.048	-0.029	20.7	-2.3	-1.4
Северный район	20.6	-0.213	-0.162	-0.051	20.3	-5.4	-2.5
Соль-Илецкий район	53.0	-0.313	0.034	-0.347	52.7	0.6	-6.6
Сорочинский район	17.2	0.052	-0.073	0.125	17.3	11.1	7.3
Ташлинский район	26.1	0.370	0.013	0.357	26.5	19.8	13.6
Тоцкий район	37.0	1.149	-0.091	1.240	38.1	43.9	33.0
Тюльганский район	26.2	0.100	0.006	0.094	26.3	12.4	3.6
Шарлыкский район	23.7	-0.237	-0.122	-0.115	23.5	1.4	-4.9
Ясненский район	8.3	0.007	0.021	-0.014	8.2	-2.8	-1.7
городская местность	8.7	0.622	-0.066	0.253	8.9	16.9	29.1
прочие территории	28.1	0.247	-0.00	0.688	28.8	31.5	24.2
сельская местность							
прочие территории							

**Численность беженцев и вынужденных переселенцев в областях Уральского района
на начало 1996 года (за 3,5 года с момента регистрации)
(человек)**

Регионы	Всего	в том числе прибыли из											не указа но	
		Азерб айджана	Арме нии	Грузии	Казах стана	Кырг ыстана	Лат вии	Молд авии	России	Таджи стана	Турк мена тана	Узбек истана		дру гие регио ны
Российская Федерация	974428	104053	7025	119109	160170	71328	15601	20034	127862	185348	7286	140399	15184	1029
Уральский район	134501	5408	1363	8254	33447	9307	1059	2784	5289	32291	1717	31465	2107	10
Курганская область	9234	372	136	574	4212	847	56	209	287	1091	50	1241	159	-
Оренбургская область	49419	2000	639	1466	11939	4194	208	520	2803	11371	687	12688	900	4
Пермская область	5958	435	51	729	947	298	126	301	377	1398	82	1122	92	-
Свердловская область	25771	1148	299	2557	7664	1624	244	816	541	5462	232	4909	270	5
Челябинская область	16863	692	74	1239	5008	982	161	392	424	3854	168	3569	300	-
Республика Башкортостан	21919	452	129	1026	2722	1133	155	322	527	7814	442	6955	241	1
Удмуртская республика	5337	309	35	663	955	229	109	224	330	1301	56	981	145	-

Численность беженцев и вынужденных переселенцев
(человек)

	Всего	в том числе прибыли из:						Кыргыз стана	друг ие реги оны
		Азербайд жана	Грузии	Таджики стана	Казахстана	Узбекистана	Армении		
Всего беженцев и вынужденных переселенцев на 1.01.95 г. (за 2,5 года с момента регистрации)	36099	1797	1235	9892	6925	8419	440	3535	3856
Беженцев	3183	108	68	342	1366	667	157	155	320
Вынужденных переселенцев	10137	95	51	1137	3648	3602	42	504	1058
Всего беженцев и вынужденных переселенцев на 1.01.96 г. (за 3,5 года с момента регистрации)	49419	2000	1354	11371	11939	12688	639	4194	5234

В 1995 году прибыло:

**Численность беженцев и вынужденных переселенцев
в 1995 году
(в%)**



**Половозрастной состав беженцев и вынужденных переселенцев
(человек)**

	Оба пола	в том числе в возрасте			муж чи ны	в том числе в возрасте			жен щин ны	в том числе в возрасте					
		0-5 лет	6-15 лет	трудо способ ном		стар ше трудо способ ного	0-5 лет	6-15 лет		трудо способ ном	стар ше трудо способ ного	0-5 лет	6-15 лет	трудо способ ном	стар ше трудо способ ного
Всего беженцев и вынужденных переселенцев на 1.01.95 года (за 2,5 года с момента регистрации)	36099	3762	7796	20641	3900	17462	1844	3991	10357	1270	18637	1918	3805	10284	2630
Беженцев	3183	299	624	1909	351	1583	144	316	1023	100	1600	155	308	886	251
Вынужденных переселенцев	10137	863	2387	5657	1230	4800	435	1222	2783	360	5337	428	1165	2874	870
Всего беженцев и вынужденных переселенцев на 1.01.96 года (за 3,5 года с момента регистрации)	49419	4924	10807	28207	5481	23845	2423	5529	14163	1730	25574	2501	5278	14044	3751

В 1995 году прибыло:

**Уровень образования беженцев и вынужденных переселенцев
(человек)**

	Всего в возрасте 16 лет и старше	в том числе имели образование			
		высшее	незакончен ное высшее и среднее специальное	среднее общее (полное и неполное)	другое образова ние и не указавшие
Всего беженцев и вынужденных переселенцев на 1.01.95 года (за 2,5 года с момента регистрации)	24541	3405	7716	13410	10
		<u>В 1995 году прибыло:</u>			
Беженцев	2260	248	599	1413	-
Вынужденных переселенцев	6887	993	2525	3369	-
Всего беженцев и вынужденных переселенцев на 1.01.96 года (за 3,5 года с мо- мента регистрации)	33688	4646	10840	18192	10

Распределение эмигрантов из областей Уральского района по странам приема в 1995 году
(человек)

	Выбыло в страны дальнего зарубежья	в том числе в											Францию	Венгрия	прочие страны	не указанные
		Германия	Израиль	США	Греция	Канада	Финляндия	Австралия	Болгария	Польша	Швеция	Чехия и Словакия				
Российская Федерация	100021	72750	12684	9036	1062	777	712	454	425	249	171	122	92	79	1078	330
Уральский район	12455	10450	1187	446	44	69	21	26	28	58	5	15	6	9	77	14
Курганская область	273	178	54	16	8	3	3	-	5	2	-	-	-	-	4	-
Оренбургская область	3621	3443	86	41	5	13	-	3	8	1	1	6	-	4	6	4
Пермская область	1176	936	143	56	7	4	-	3	2	3	-	2	3	-	10	7
Свердловская область	2615	1893	431	162	9	39	8	16	8	2	4	1	2	-	38	2
Челябинская область	3656	3138	329	117	1	6	5	1	1	45	-	-	-	4	9	-
Башкортостан	850	686	104	26	8	-	5	2	2	4	-	4	1	1	6	1
Удмуртская республика	264	176	40	28	6	4	-	1	2	1	-	2	-	-	4	-

Национальный состав эмигрантов по областям Уральского района в 1995 году
(человек)

	Выбыло в страны дальнего зарубежья	В том числе							лиц других, националь ностей	не указавшие
		немцев	русских	евреев	украинцев	греков	армян			
Российская Федерация	100021	51329	28757	12798	2169	864	524	3384	196	
Уральский район	12455	7587	3394	882	203	28	7	324	30	
Курганская область	273	117	97	39	7	3	-	10	-	
Оренбургская область	3621	2611	789	84	62	1	1	69	4	
Пермская область	1176	619	399	84	20	6	-	48	-	
Свердловская область	2615	1341	886	297	37	7	2	44	1	
Челябинская область	3656	2253	971	275	65	-	-	73	19	
Башкортостан	850	554	156	70	12	5	-	49	4	
Удмуртская республика	264	92	96	33	-	6	4	31	2	

Уровень образования эмигрантов по областям Уральского района в 1995 году
(человек)

Регионы	Выбыло в страны дальнего зарубежья в возрасте 16 лет и старше - всего	в том числе имели образование							из числа выбывших с высшим образованием имели ученую степень		
		высшее	незаконченное высшее	среднее специальное	среднее общее	неполное среднее	начальное и не имели начального	уровень образования не указан	канди дата наук	доктора наук	
Российская Федерация	73525	14057	1485	19630	22831	7526	5880	2116	6	-	
Уральский район	9342	1499	187	2916	2826	1014	712	188	1	-	
Курганская область	201	42	7	62	46	22	17	5	-	-	
Оренбургская область	2584	246	40	772	870	383	237	36	-	-	
Пермская область	893	170	24	310	223	101	57	8	-	-	
Свердловская область	2006	409	48	624	581	207	115	22	1	-	
Челябинская область	2806	457	43	894	839	256	224	93	-	-	
Башкортостан	655	131	21	187	210	35	53	18	-	-	
Удмуртская республика	197	44	4	67	57	10	9	6	-	-	

Занятия или иной источник средств существования эмигрантов по областям Уральского района в 1995 году
(человек)

	Выбыло в страны дальнего зарубежья в возрасте 16 лет и старше - всего	в том числе имели занятия или иные источники средств существования										прочие занятые	не указавшие занятия		
		научные работники	преподаватели, учителя, воспитатели	в том числе в ВУЗах	экономисты, счетоводы, работники	работники культуры, искусства	медицинские работники	ИТР	руководители предприятий, учреждений, кооперативов	рабочие всех специальностей	студенты ВУЗов, техникумов			пенсионеры, инвалиды	домохозяйки, неработающие
Российская Федерация	73525	290	2764	178	1459	696	1833	3865	970	21289	1122	14600	16796	1892	5949
Уральский район	9342	21	381	22	212	91	249	537	145	2761	153	1892	1476	287	1137
Курганская область	201	1	8	-	4	2	10	12	3	53	2	39	31	6	30
Оренбургская область	2584	1	96	-	57	20	50	83	47	929	25	459	282	82	453
Пермская область	893	1	45	5	32	14	32	70	17	228	19	153	146	27	109
Свердловская область	2006	13	83	8	42	33	75	166	35	598	37	447	345	44	88
Челябинская область	2806	3	98	5	63	16	62	147	29	744	50	628	488	106	372
Башкортостан	655	2	43	4	11	4	18	36	12	154	17	141	129	15	73
Удмуртская республика	197	-	8	-	3	2	2	23	2	55	3	25	55	7	12

РЫНОК ТРУДА

Раздел представляет данные о численности и составе трудовых ресурсов, экономически активного населения, занятых и безработных.

Под трудовыми ресурсами понимается население обоего пола в трудоспособном возрасте (за исключением неработающих инвалидов труда и войны I и II групп и лиц, получающих пенсию по возрасту на льготных условиях), а также лица в нетрудоспособном возрасте (подростки и население старше трудоспособного возраста), занятые в экономике.

Согласно действующему законодательству трудоспособный возраст для мужчин - от 16 до 59 лет, для женщин - от 16 до 54 лет включительно.

Экономически активное население (РАБОЧАЯ СИЛА) - это часть населения, обеспечивающая предложение рабочей силы для производства товаров и услуг. Численность экономически активного населения включает занятых и безработных.

Занятыми являются лица обоего пола, которые в рассматриваемый период:

выполняли работу по найму за вознаграждение на условиях полного либо неполного рабочего времени, а также приносящую доход работу по найму, самостоятельно или с одним или несколькими компаньонами как с привлечением, так и без привлечения наемных работников независимо от сроков получения непосредственной оплаты или дохода за свою деятельность;

временно отсутствовали на работе из-за болезни, ухода за больными, ежегодного отпуска или выходных дней, обучения, учебного отпуска, отпуска без сохранения или с частичным сохранением содержания по инициативе администрации, забастовки, других подобных причин;

выполняли работу без оплаты на семейном предприятии.

К безработным относятся лица 16 лет и старше, которые в рассматриваемый период:

не имели работы (доходного занятия);

занимались поиском работы, т.е. обращались в государственную или коммерческую службу занятости, использовали или помещали объявления в печати, непосредственно обращались к администрации предприятия (работодателю), использовали личные связи и т.д. или предпринимали шаги к организации собственного дела;

были готовы приступить к работе.

При отнесении к безработным должны быть соблюдены все три критерия, перечисленные выше.

Учащиеся, студенты, пенсионеры и инвалиды учитываются в качестве безработных, если они занимались поиском работы и были готовы приступить к ней в соответствии с критериями изложенными выше.

Уровень безработицы определяется как удельный вес численности безработных в численности экономически активного населения.

ТРУДОВЫЕ РЕСУРСЫ И ЗАНЯТОСТЬ НАСЕЛЕНИЯ
Трудовые ресурсы Оренбургской области
 (тысяч человек)

	1990			1991			1994			1995		
	всего	доля города	в % к итогу	всего	доля города	в % к итогу	всего	доля города	в % к итогу	всего	доля города	в % к итогу
Всего трудовых ресурсов	1237.0	67.9	100.0	1235.5	67.9	100.0	1239.2	68.4	100.0	1233.9	67.5	100.0
Распределение трудовых ресурсов	1080.4	66.5	87.3	1070.1	67.2	86.6	1000.5	66.2	80.7	973.0	66.3	78.8
Занято в народном хозяйстве	278.9	90.9	22.5	276.1	88.1	22.3	240.6	87.2	19.4	209.1	87.9	16.9
из них занято:	100.6	12.3	8.1	95.4	12.5	7.7	216.6	11.9	17.5	191.7	5.4	15.5
в промышленности	2.5	4.0	0.2	2.7	3.7	0.2	3.5	8.6	0.2	2.7	-	0.2
в сельском хозяйстве	100.2	89.2	8.1	100.3	88.8	8.1	90.4	88.4	7.3	92.0	85.6	7.4
в лесном хозяйстве	101.2	77.5	8.2	109.8	78.6	8.9	96.9	86.2	7.8	80.5	91.5	-
на транспорте и в связи												
в строительстве												
в торговле, общественном питании, материально-техническом снабжении, сбыте, заготовках	82.9	81.3	6.7	78.8	70.7	6.4	81.0	75.1	6.5	120.9	76.3	9.8
в информационно-вычислительном обслуживании	1.8	100.0	0.1	1.2	100.0	0.1	0.6	100.0	0.05	0.4	0.4	0.03
в жилищно-коммунальном хозяйстве и производственных видах бытового обслуживания	39.5	81.8	3.2	40.8	75.5	3.3	40.0	81.8	3.2	38.6	86.5	3.1
в здравоохранении, физической культуре и социальном обеспечении	60.5	74.4	4.9	61.0	77.2	4.9	64.5	76.7	5.2	67.9	71.5	5.5

	1990			1991			1994			1995		
	всего	доля города	в % к итогу	всего	доля города	в % к итогу	всего	доля города	в % к итогу	всего	доля города	в % к итогу
в народном образовании, культуре, искусстве, науке и научном обслуживании	126.6	64.6	10.2	130.1	63.7	10.5	111.8	68.2	9.0	115.3	67.8	9.3
в кредитовании, финансах, страховании	6.3	71.4	0.5	6.8	75.0	0.5	11.5	78.3	0.9	11.7	76.9	0.9
в аппарате органов государственного управления органов управления кооперативных и общественных организаций, судебных и юридических учреждений	20.5	67.8	1.6	36.4	78.6	2.9	23.7	73.4	1.9	25.9	72.6	2.1
Учащиеся в трудоспособном возрасте	81.4	82.9	6.5	78.6	82.3	6.4	97.9	83.8	7.9	87.9	83.0	7.2
Служители религиозных культов	0.4	100.0	0.03	0.2	50.0	0.02	0.6	66.6	0.05	0.6	66.7	-
Трудоспособное население в трудоспособном возрасте занятое в личном подсобном и домашнем хозяйстве	74.8	70.6	6.0	110.4	67.7	8.9	47.2	-	3.8	173.0	66.6	14.0

**Среднегодовая численность рабочих и служащих по отраслям народного хозяйства
(тысяч человек)**

Отрасли народного хозяйства	1990	1991	1994	1995
В народном хозяйстве- всего	885.8	873.4	939.1	973.0
в том числе:				
промышленность (промышленно-производственный персонал)1)	264.3	257.9	232.3	209.1
строительство	70.0	60.4	95.5	80.5
сельское хозяйство	98.72)	95.62)	182.8	191.7
лесное хозяйство	2.5	2.7	3.5	2.7
транспорт	83.7	85.4	76.4	77.0
связь	13.9	13.9	13.7	15.0
торговля, общественное питание, заготовки, материально-техническое снабжение и сбыт	79.6	75.3	74.9	120.9
жилищно-коммунальное хозяйство, непроизводственные виды бытового обслуживания населения	37.3	37.6	40.3	38.6
здравоохранение, физкультура и социальное обеспечение	57.4	57.9	63.4	67.9
народное образование	90.1	92.1	91.8	95.6
культура и искусство	18.0	16.6	16.3	17.4
наука и научное обслуживание	12.2	12.5	1.8	2.3
кредитование, финансы, страхование	6.3	6.8	11.1	11.7
аппарат органов государственного и хозяйственного управления, органов управления кооперативных и общественных организаций	13.2	14.1	22.3	25.9

1) без учета рабочих и служащих, занятых промышленной деятельностью в колхозах

2) с 1992 года с учетом колхозников

Среднегодовая численность женщин - рабочих и служащих по отраслям народного хозяйства
(тысяч человек)

Отрасли народного хозяйства	1990	1991	1994	1995
В народном хозяйстве - всего	450.3	446.7	451.9	458.7
в том числе:				
промышленность (промышленно-производственный персонал)	126.6	117.7	98.7	78.9
строительство	20.2	10.3	19.4	12.9
сельское хозяйство	35.6	39.5	62.8	63.5
лесное хозяйство	0.4	0.4	0.5	0.5
транспорт	20.0	20.3	19.3	17.8
связь	9.1	11.4	9.4	9.9
торговля, общественное питание, материаль-техни- ческое снабжение и сбыт, заготовки	63.9	59.2	53.8	76.4
жилищно-коммунальное хозяйство; производствен- ные виды бытового обслуживания населения	18.8	11.2	17.4	12.9
здравоохранение, физкультура и социальное обеспече- ние	48.8	48.5	53.9	56.8
народное образование	69.9	56.8	73.6	67.5
культура и искусство	12.3	10.7	12.2	11.8
наука и научное обслуживание	4.9	4.7	1.0	1.1
кредитование; финансы, страхование	5.8	6.6	9.0	8.9
аппарат органов государственного, хозяйственного, общественного управления	8.5	8.3	15.5	11.6

Удельный вес женщин в общей численности рабочих и служащих по отраслям народного хозяйства

Отрасли народного хозяйства	1990	1991	1994	1995
В народном хозяйстве - всего	50.8	51.9	48.1	50.5
В том числе:				
промышленность (промышленно-производственный персонал)	47.9	47.1	42.5	42.0
строительство	19.5	18.5	20.3	20.4
сельское хозяйство-всего	36.1	37.0	34.4	34.4
лесное хозяйство	17.3	17.7	15.1	16.2
транспорт	23.8	24.2	25.4	26.7
связь	66.0	74.3	68.2	66.8
торговля, общественное питание, заготовки, материально-техническое снабжение и сбыт	80.3	80.6	71.9	73.7
жилищное и коммунальное хозяйство, непроизводственные виды бытового обслуживания населения	50.5	50.3	43.1	43.9
здравоохранение, физкультура и социальное обеспечение	84.9	85.0	85.0	84.8
народное образование	77.6	77.3	80.1	80.7
культура и искусство	68.3	64.4	75.1	75.6
наука и научное обслуживание	40.7	39.3	57.4	58.0
кредитование, финансы, страхование	91.8	90.5	81.5	79.9
аппарат органов государственного и хозяйственного управления, органов управления кооперативных и общественных организаций	64.4	64.3	69.6	71.0

Распределение рабочих и служащих в городах, поселках городского типа и сельских местностях (в процентах к общей численности рабочих и служащих данной отрасли)

	1990				1991			1994			1995				
	города и поселки городского типа		сельская местность		города и поселки городского типа	сельская местность	города и поселки городского типа	сельская местность	города и поселки городского типа	сельская местность	города и поселки городского типа	сельская местность			
В народном хозяйстве - всего	73.3		26.7		72.7		27.3		67.1		32.9		66.5		33.5
В том числе:															
промышленность (промышленно-производственный персонал)	90.4		9.6		89.7		10.3		87.5		12.5		87.7		12.3
строительство	81.2		18.8		79.1		20.9		87.7		12.3		91.7		8.3
сельское хозяйство	13.5		86.5		13.7		86.3		8.0		92.0		7.9		92.1
транспорт	92.7		7.3		92.6		7.4		91.5		8.5		88.6		11.4
связь	66.1		33.9		67.2		32.8		71.5		28.5		71.8		28.2
торговля, общественное питание, заготовки, материально-техническое снабжение, сбыт	81.1		18.9		70.8		29.2		74.3		25.7		76.4		23.6
жилищно-коммунальное хозяйство и непроизводственные виды бытового обслуживания населения	81.5		18.5		77.3		22.7		81.7		18.3		86.0		14.0
здравоохранение, физкультура и социальное обеспечение	73.5		26.5		76.1		23.9		76.6		23.4		75.0		25.0
народное образование	65.7		34.3		65.7		34.3		66.3		33.7		65.6		34.4
культура и искусство	73.4		26.6		75.3		24.7		75.0		25.0		71.5		28.5
наука и научное обслуживание	36.0		64.0		39.4		60.6		99.0		1.0		94.5		5.5
кредитование, финансы, страхование	73.6		26.4		75.7		24.3		77.3		22.7		76.0		24.0
аппарат органов государственного и хозяйственного управления, органов управления кооперативных и общественных организаций	58.4		41.6		65.4		34.6		71.8		28.2		67.5		32.5

Трудоустройство населения органами государственной службы занятости

	Численность граждан, обратившихся по вопросу трудоустройства		Трудоустроено граждан	
	1994	1995	1994	1995
	Человек			
Всего	23010	38246	7843	25642
из них работавшие (работающие):				
по профессиям рабочих	10398	13020	3738	6345
на должностях служащих	7323	6528	2121	2846
Из строки "Всего":				
-учащиеся, желающие работать в свободное от учебы время	889	15625	819	15625
-не занятые трудовой деятельностью	20053	20885	6657	9380
Из строки "Всего":				
-женщины	14991	22095	4576	13605
-молодежь в возрасте 16-29 лет	9128	11174	2982	3361
-беженцы и вынужденные переселенцы	750	792	387	347
	В процентах к итогу			
Всего	100	100	100	100
из них работавшие (работающие):				
по профессиям рабочих	45.2	34.2	47.7	24.7
на должностях служащих	31.8	17.1	27.0	11.1
Из строки "Всего":				
-учащиеся, желающие работать в свободное от учебы время	3.9	40.8	10.4	60.9
-не занятые трудовой деятельностью	87.1	54.6	84.9	36.6
Из строки "Всего":				
-женщины	65.1	57.7	58.3	53.0
-молодежь в возрасте 16-29 лет	39.7	29.2	38.0	13.1
-беженцы и вынужденные переселенцы	3.2	2.1	4.9	1.3

Численность безработных

	Состояло на учете на конец года		в том числе которым назначено пособие по безработице	
	1994	1995	1994	1995
Человек				
Всего	8191	9171	7033	8192
из них:				
молодежь в возрасте 16-29 лет	3085	3150	2574	2809
женщины	6342	6874	5258	6047
инвалиды	271	337	250	323
проживают в сельской местности	1376	2050	1159	1807
Процентов				
Всего	100	100	100	100
из них:				
молодежь в возрасте 16-29 лет	37.7	34.3	36.6	34.3
женщины	77.4	74.9	74.8	73.8
инвалиды	3.3	3.7	3.2	3.9
проживают в сельской местности	16.8	22.3	16.5	22.0

**Уровень безработицы
(в процентах)**

Годы	Уровень безработицы
1992	0.3
1993	0.3
1994	0.8
1995	0.9

УСЛОВИЯ ТРУДА
Изменение условий труда работников в отдельных отраслях экономики
(на начало года в процентах от общей численности работников)

	Промышленность	Строительство	Транспорт	Связь
Работает в условиях, не отвечающих санитарно-гигиеническим нормам				
1992	28.3	5.1	5.3	1.5
1993	26.9	10.1	8.1	3.0
1994	29.8	9.1	8.3	3.3
1995	30.2	8.3	7.8	4.9
Занято тяжелым физическим трудом				
1992	1.7	3.4	0.2	0.1
1993	1.9	2.0	1.1	0.1
1994	1.3	3.1	0.3	-
1995	1.4	3.9	0.2	-
Работает на оборудовании, не отвечающем требованиям безопасности				
1992	0.4	0.4	-	0.2
1993	0.9	0.2	0.04	0.2
1994	0.4	0.01	0.03	0.2
1995	0.3	0.9	0.05	-

Состояние условий труда работников в отдельных отраслях экономики за 1995 год
(в процентах от общей численности работников соответствующей отрасли)

	Удельный вес работников, занятых в условиях, не отвечающих санитарно-гигиеническим нормам	в том числе работающих в условиях повышенного(ной)			
		уровня шума, ультра- и инфразвука	уровня вибрации	запыленности рабочей зоны	загазованности воздуха рабочей зоны
Промышленность	30.2	9.1	1.9	10.4	8.9
в том числе:					
электроэнергетика	28.6	17.6	5.9	12.1	8.1
нефтедобывающая	12.1	0.7	0.8	0.2	1.6
нефтеперерабатывающая	7.4	1.1	-	-	1.0
газовая	39.4	9.8	-	-	31.2
угольная	35.3	21.9	6.3	4.3	2.9
черная металлургия	55.6	7.9	0.3	23.1	13.0
цветная металлургия	46.3	17.9	6.8	17.9	12.0
машиностроение и металлообработка	20.6	6.1	1.1	5.8	9.1
химическая и нефтехимическая	46.4	6.5	-	8.2	26.3
промышленность строительных материалов	36.5	10.4	3.3	24.7	3.1
легкая	24.2	15.9	-	3.7	4.6
пищевая	10.7	5.4	0.1	2.8	2.4
полиграфическая	32.9	3.7	-	2.5	1.8
Строительство	8.3	1.6	0.5	3.2	4.6
Транспорт	7.8	3.0	0.4	0.7	2.7
Связь	4.9	3.2	-	0.4	0.7

**Условия труда женщин в отдельных отраслях экономики в 1995 году
(в процентах от общей численности работников, занятых в неблагоприятных для
работ условиях труда)**

	Промышлен ность	Строитель- ство	Транспорт	Связь
Удельный вес женщин, заня- тых в условиях не отвечаю- щих санитарно-гигиеничес- ким нормам	28.2	7.7	13.8	35.4
в том числе женщин, работа- ющих в условиях повышен- ного(ной):				
- уровня шума, ультра и ин- фразвуков	27.8	9.3	10.0	40.7
- уровня вибрации	7.5	2.1	4.1	-
- запыленности воздуха ра- бочей зоны	26.3	7.4	17.7	62.7
- загазованности воздуха рабочей зоны	23.8	8.0	12.9	5.6
Удельный вес женщин, заня- тых тяжелым физическим трудом	25.5	-	5.9	-
Удельный вес женщин, рабо- тающих на оборудовании, не отвечающем требованиям безопасности	32.9	-	-	-

**Льготы и компенсации за работу в неблагоприятных условиях труда, которыми пользуются работники в отдельных отраслях экономики
(в процентах от общей численности работников)**

	Промышленность	Строительство	Транспорт	Связь
Удельный вес работников, которым за работу в неблагоприятных условиях труда установлены:				
дополнительные отпуска				
1992	26.5	14.6	25.1	20.3
1993	24.1	15.1	25.5	5.4
1994	26.2	19.3	24.4	4.4
1995	30.1	16.7	30.0	5.2
сокращенный рабочий день				
1992	4.6	0.3	1.9	5.9
1993	4.9	0.8	2.3	5.2
1994	5.1	1.0	1.4	5.0
1995	5.7	0.9	1.3	4.3
бесплатное лечебно-профилактическое питание				
1992	2.2	0.1	0.7	-
1993	3.5	0.5	0.1	-
1994	3.2	1.2	0.1	-
1995	2.9	0.7	0.3	-
бесплатное получение молока или других равноценных пищевых продуктов				
1992	33.8	11.6	11.4	2.2
1993	35.3	12.1	11.8	2.0
1994	36.1	13.6	12.9	2.3
1995	38.8	13.8	14.5	2.5
повышенные тарифные ставки и доплаты				
1992	22.1	3.7	9.9	0.2
1993	26.5	8.0	11.4	11.6
1994	28.9	11.0	17.3	11.1
1995	29.4	9.7	18.1	12.9
право на государственную пенсию на льготных условиях по спискам NN 1 и 2				
1992	15.9	5.1	6.8	4.8
1993	18.6	6.1	2.8	4.4
1994	20.9	9.1	3.7	4.3
1995	23.2	9.7	4.3	4.4

Травматизм на производстве

Годы	Число пострадавших при несчастных случаях на производстве с утратой трудоспособности на 1 рабочий день и более и со смертельным исходом		Число пострадавших при несчастных случаях на производстве со смертельным исходом	
	всего	на 1000 работающих	всего	на 1000 работающих
1990	9403	10.1	128	0.138
1991	9083	9.8	136	0.147
1994	6930	8.4	119	0.145
1995	6373	8.1	123	0.157

Потери рабочего времени по причине несчастных случаев на производстве составили в 1995 году 176.4 тысячи человеко-дней.

Затраты на мероприятия по охране труда
(миллионов рублей)

	1990	1991	1994	1995
Все затраты	58.6	72.5	30517.8	118142.7

УРОВЕНЬ ЖИЗНИ НАСЕЛЕНИЯ.

Уровень жизни - это сложная социально-экономическая категория. Её характеризуют более сотни статистических показателей. В последнее время наибольшее развитие получила группа обобщающих показателей уровня жизни и на первое место выдвигается задача дифференцированного подхода, который предполагает углубленный анализ механизма формирования жизненного уровня населения по социальным группам, по уровню доходов и другим признакам.

Денежные доходы и расходы характеризуют объём и источники денежных доходов населения, а также объём и структуру их денежных расходов.

Денежные доходы включают все поступления денег в виде оплаты труда работающих лиц в различных секторах экономики, пенсии, стипендии, различные пособия; доходы от собственности в виде процентов, дивидендов, ренты и другие поступления денег от продажи акций и других ценных бумаг; поступления от продажи недвижимости, скота и продуктов сельского хозяйства, различных изделий и других товаров (включая продажи на неорганизованном рынке); оказанных на сторону различных услуг и другие доходы. Необходимые данные о располагаемых денежных доходах населения получают из разрабатываемых региональными органами статистики балансов денежных доходов и расходов населения по макетам таблиц, актуализация которых проводится ежегодно Госкомстатом России.

Денежные расходы населения включают расходы на покупку товаров и оплату услуг, обязательные платежи и разнообразные взносы, прирост сбережений во вкладах и ценных бумагах.

Среднемесячная денежная заработная плата - охватывает все виды вознаграждения за труд, включая различные премии, доплаты и надбавки, начисленные в денежной форме, а так же денежные суммы, начисленные работникам в соответствии с законодательством за непроработанное время (ежегодный отпуск, праздничные дни и т.п.).

Среднемесячная заработная плата работающих в отраслях экономики определена делением начисленного фонда оплаты труда, включая вознаграждения по итогам работы за год и единовременные поощрения на среднегодовую численность работающих.

Пособия, получаемые из средств социального страхования, в фонд оплаты труда и среднюю денежную заработную плату не включаются.

Дифференциация доходов - статистический ряд распределения отдельных групп населения по уровню материального благосостояния (доходов), находящихся в равных социально-экономических условиях.

Большое значение в изучении уровня жизни населения, и прежде всего, его материального благосостояния, имеет статистика бюджетов домашних хозяйств, являющаяся одной из отраслей социально-экономической статистики.

Обследование бюджетов домашних хозяйств проводится ежемесячно во всех республиках в составе Российской Федерации, краях и областях по выборочному методу, в соответствии с Федеральной программой статистических работ, ежегодно утверждаемой Госкомстатом Российской Федерации по согласованию с Правительством Российской Федерации. Целью которой является обеспечение органов местной власти комплексной информацией о социальных условиях и социальных последствиях экономической реформы в сфере образования, распределения и использования денежных доходов населения.

В 1995 году по области проводилось обследование 1000 семейных бюджетов, из них 575 городских и 425 сельских, в которых проживали более 3200 человек. В обследование входили работающие различных отраслей экономики области: работающие по найму, работники коллективных предприятий, пенсионеры.

Денежные доходы населения

	Номинальные денежные доходы населения млрд. рублей	В процентах к предыдущему месяцу	Индекс потребительских цен, в процентах к предыдущему месяцу	Реальные денежные доходы населения в процентах к предыдущему месяцу
1994 г. декабрь	557,5	123,3	115,2	107,0
1995 г. (оценка)				
январь	394,1	70,7	121,9	58,0
февраль	495,9	125,8	113,1	111,2
март	574,6	115,9	108,3	107,0
апрель	578,2	100,6	106,6	94,4
май	606,3	104,9	106,5	98,5
июнь	779,3	128,5	106,7	120,4
июль	791,9	101,6	106,6	95,3
август	865,0	109,2	107,0	102,1
сентябрь	882,6	102,0	104,7	97,4
октябрь	960,3	108,8	104,2	104,4
ноябрь	893,1	93,0	105,0	88,6
декабрь	1032,4	115,6	103,8	111,4

Структура денежных доходов населения
по данным выборочного обследования
(в процентах)

	Денежные доходы, всего	в том числе:		
		оплата труда	социальные трансферты	доходы от собственности, предпринимательской деятельности и другие.
1994 год	100,0	73,1	9,2	17,7
1995 год (оценка)	100,0	68,9	11,5	19,6
январь	100,0	72,2	11,5	16,3
февраль	100,0	72,5	12,3	15,2
март	100,0	72,8	10,8	16,4
апрель	100,0	68,8	10,6	20,6
май	100,0	69,8	11,9	18,3
июнь	100,0	67,5	10,9	21,6
июль	100,0	69,6	10,7	19,7
август	100,0	68,6	11,5	19,9
сентябрь	100,0	70,6	11,3	18,1
октябрь	100,0	66,5	12,2	21,3
ноябрь	100,0	66,3	12,0	21,7
декабрь	100,0	67,3	12,3	20,4

Динамика структуры использования денежных доходов населения
(в процентах)

Г о д ы	Денежные доходы населения	И з н и х и с п о л ь з о в а н о н а:					
		покупку товаров и оплату услуг	оплату обяза- тельных платежей и взносов	накопле- ние сбере- жений во вкладах и ценных бумагах	покупка валюты	прочие	Прирост (+), уменьше- ние(-) денег на руках
1991	100,0	52,8	7,3	22,5	-	0,6	16,8
1992	100,0	52,7	8,9	6,0	0,1	0,1	32,2
1993	100,0	54,0	7,8	6,0	0,7	0,1	31,4
1994	100,0	53,8	7,8	7,8	3,5	0,3	26,8
1995 оценка	100,0	51,4	7,7	5,4	4,0	0,1	31,4

Структура использования денежных доходов населения
(в процентах)

	Денеж- ные до- ходы на- селения	Денеж- ные рас- ходы	в т о м ч и с л е:				Прирост (+), уменьшение (-) количества денег на руках
			покупка товаров и оплата услуг	оплата обяза- тельных плате- жей и взносов	накопле- ние сбере- жений во вкладах и ценных бумагах	покупка валюты	

1995 год
(оценка)

январь	100,0	82,8	58,0	10,9	9,8	4,1	17,2
февраль	100,0	68,4	47,8	10,7	7,8	2,2	31,6
март	100,0	73,2	48,9	11,5	8,9	3,9	26,8
апрель	100,0	70,9	49,1	10,4	8,7	2,7	29,1
май	100,0	73,8	52,9	9,3	9,4	2,2	26,2
июнь	100,0	71,7	47,9	11,1	10,9	1,8	28,3
июль	100,0	67,6	51,7	11,8	1,5	2,6	32,4
август	100,0	63,5	49,4	8,4	2,4	3,3	36,5
сентябрь	100,0	68,8	58,2	7,0	0,2	3,4	31,2
октябрь	100,0	68,6	55,3	6,9	2,0	4,4	31,4
ноябрь	100,0	67,0	52,2	7,9	2,7	4,2	33,0
декабрь	100,0	61,2	42,8	9,5	5,1	3,8	38,8

Вклады населения в сберегательные кассы

(на конец года)

	1990	1991	1994	1995
Сеть учреждений Сбербанка РФ , ед.	930	932	878	859
Количество вкладчиков , тыс.	1758	3167	3539	3398
Остатки вкладов , млн.руб.	3216	5577	244798	613326
Средний размер вклада , руб.	1830	1761	69172	180496

Среднемесячная денежная заработная плата рабочих и служащих по отраслям народного хозяйства
(рублей)

Отрасли народного хозяйства	1990	1991	1994	1995
В народном хозяйстве - всего	276	520	202201	414254
В том числе:				
промышленность (промышленно-производственный персонал)	295	598	207560	511833
строительство (персонал, занятый на строительном-монтажных работах)	342	676	250433	611880
сельское хозяйство	307	434	93614	177776
лесное хозяйство	197	343	138912	254334
транспорт - всего	318	595	278346	627415
В том числе				
железнодорожный	311	646	326249	723760
автомобильный	323	566	251710	570469
связь	221	431	208268	472161
торговля, общественное питание, материально-техническое снабжение, сбыт и заготовки	233	440	174844	390931
жилищно-коммунальное хозяйство и непроизводственные виды бытового обслуживания населения	207	420	190654	428584

продолжение

Отрасли народного хозяйства	1990	1991	1994	1995
здравоохранение, физкультура и социальное обеспечение	190	395	144574	313989
народное образование	187	361	124694	264441
культура	152	311	1091561)	2394991)
искусство	180	349		
наука и научное обслуживание	335	556	220442	588739
кредитование, финансы, страхование	386	896	428712	831729
аппарат органов государственного и хозяйственного управления, органов управления кооперативных и общественных организаций	336	536	222488	410938

Темпы роста среднемесячной заработной платы рабочих и служащих

Годы	Среднемесячная заработная плата, рублей	в процентах к:	
		1990	предыдущему году
1990	276		115.1
1991	520	189.1	189.1
1992	5951	в 21.6р.	в 11.4р.
1993	55231	в 201р.	в 9.3р.
1994	202201	в 735р.	в 3.7.
1995	414254	в 1506р.	204.9

1) 1994 года отрасли культура и искусство объединены

Среднемесячная заработная плата промышленно-производственного персонала по
отраслям промышленности
(рублей)

	1990	1991	1994	1995
Вся промышленность	295	598	217801	503100
в том числе:				
Электроэнергетика	347	929	420606	862900
Топливная промышленность	363	738	394425	816100
Черная металлургия	371	758	307243	663300
Цветная металлургия	311	737	257508	596200
Химическая и нефтехимическая промышленность	299	578	174471	421300
Машиностроение и металлообработка	298	540	145139	353800
Промстройматериалы	305	651	218194	503500
Лесная и деревообрабатывающая промышленность	245	426	125451	266300
Стекольная и фарфорофаянсовая промышленность	261	543	85392	276800
Легкая промышленность	215	497	101550	226300
Пищевая промышленность	268	552	206985	443000
Мукомольно-крупяная и комбикормовая промышленность	270	617	224756	500300

**Численность пенсионеров, состоящих на учете в органах
социальной защиты населения
(на 1 января; тысяч человек)**

	1991	1992	1995	1996
Все пенсионеры	473.8	495.7	533.0	543.5
в том числе получающие пенсии:				
по старости	350.8	377.3	403.0	402.9
по инвалидности	59.7	57.7	70.0	77.2
по случаю потери кормильца (на каждого нетрудоспособного члена семьи)	50.9	44.1	39.3	40.1
за выслугу лет	1.5	1.6	2.2	2.6
социальные	8.1	15.0	18.5	20.0
за особые заслуги (персональные)	2.8	-	-	-
родители погибших военнослужащих, проходивших военную службу по призыву	-	-	-	0.7
Удельный вес пенсионеров в общей численности населения, в процентах	21.6	22.5	24.0	24.4

**Средний размер назначенных месячных пенсий пенсионеров,
состоящих на учете в органах социальной защиты населения
(на 1 января; рублей)**

	1991	1992	1995 1)	1996 1)
Все пенсионеры	105	458	92046 / 114701	175073 / 232573
в том числе получающие пенсии:				
по старости	112	476	100602 / 123257	192569 / 250069
по инвалидности	105	474	79577 / 102232	150991 / 208491
по случаю потери кормильца (на каждого нетрудоспособного члена семьи)	63	294	42436 / 65091	69942 / 127442
за выслугу лет	94	408	103302 / 125957	199510 / 257010
социальные	64	404	56618 / 79273	107380 / 164880
за особые заслуги (персональные)	111	-	-	-
родители погибших военнослужащих, проходивших военную службу по призыву	-	-	-	198413 / 255913

1) В знаменателе - с учетом компенсационных выплат

**Соотношение между средним размером месячной пенсии
(с учетом компенсационных выплат), начисленной заработной платой
работающих и величиной прожиточного минимума пенсионера
(на 1 января)**

Годы	Средний размер пенсий (тыс. руб.)	Средний размер пенсии в % к :		Средний размер пен- сии в реальном выра- жении (с учетом ин- декса потребительских цен), в % к пре- дыдущему периоду
		среднему размеру заработной платы	величине прожиточ- ного минимума	
1991	0.1	39	x	116
1992	0.5	41	x	175
1993	3.5	20	113	28
1994	54.9	38	105	130
1995	114.7	32	124	68
1996	232.6	33	127	83

**Распределение потребительских расходов домашних хозяйств по процентным (децильным¹) группам населения в 1995 году по данным выборочного обследования.
(в среднем на 1 члена семьи)**

	1 дециль (наименее обеспеченные)	10 дециль (наиболее обеспеченные)
Потребительские расходы, тыс. руб. в том числе в процентах:	81,2	415,3
Расходы на питание	62,3	42,6
из них на:		
хлеб и хлебные продукты	16,9	5,0
картофель	1,6	1,2
овощи и бахчевые	3,9	2,2
фрукты и ягоды	2,6	2,6
мясо и мясопродукты	12,7	11,5
молоко и молокопродукты	6,5	5,6
рыбу и рыбопродукты	1,4	1,9
сахар и кондитерские изделия	9,7	6,1
яйца	1,5	1,1
масло растительное и другие жиры	2,3	1,2
чай, кофе, безалкогольные напитки	1,6	1,0
Расходы на покупку алкогольных напитков	2,5	3,0
Расходы на покупку непродовольственных товаров	23,5	43,8
в том числе:		
одежду, обувь, бельё и ткани	13,7	15,4
другие товары	9,8	28,4
Расходы на оплату услуг - всего	11,7	10,6
из них:		
жилищно-коммунальные услуги	5,2	3,9

¹) Дециль - вариант ранжированного ряда, отсекающий десятую часть совокупности. Децильная группа семей - одна десятая часть всех обследуемых семей, ранжированных в порядке возрастания среднедушевого денежного дохода.

Структура потребительских расходов по данным выборочного обследования

(в процентах)

Годы	Потребительские расходы	в том числе расходы на:			
		питание	покупку непродовольственных товаров	алкогольных напитков	оплату услуг

Г о р о д

1991	100	37,6	52,1	3,2	7,1
1992	100	41,8	49,4	3,7	5,1
1993	100	42,1	49,1	3,2	5,6
1994	100	47,5	40,9	2,5	9,1
1995	100	53,9	31,3	2,3	12,5

С е л о

1991	100	29,4	59,9	5,5	5,2
1992	100	32,8	55,2	7,4	4,6
1993	100	27,8	61,9	5,6	4,7
1994	100	31,6	55,5	4,6	8,3
1995	100	35,7	50,5	4,5	9,3

Распределение общего объёма денежных доходов населения

(в процентах)

	1994 год	1995 год
Денежные доходы - всего	100	100
в том числе по 20-ти процентным группам населения		
первая (с наименьшими доходами)	5,2	5,0
вторая	9,8	8,9
третья	14,7	14,4
четвёртая	22,4	22,3
пятая (с наивысшими доходами)	47,9	49,4
Коэффициент концентрации доходов (индекс Джини) ¹	0,423	0,453
Соотношение доходов 10 % наиболее и наименее обеспеченного населения (коэффициент фондов)	16,8	17,2

¹) Коэффициент концентрации доходов (индекс Джини) отражает характер распределения всей суммы доходов населения между отдельными его группами. Его величина может варьировать от 0 до 1. Чем выше значение показателя, тем более неравномерно распределены доходы.

Распределение населения по размеру среднедушевого денежного дохода в 1995 году

	Январь - декабрь	
	Тысяч человек	В % к итогу
Численность населения, всего	2223,4	100
в том числе со среднедушевым денежным доходом в месяц, тыс. рублей		
до 20,0	0,0	0,0
20,1 - 40,0	1,8	0,1
40,1 - 100,0	108,5	4,9
100,1 - 150,0	250,6	11,3
150,1 - 200,0	314,1	14,1
200,1 - 250,0	305,2	13,7
250,1 - 300,0	263,8	11,9
300,1 - 350,0	215,0	9,7
350,1 - 400,0	169,9	7,6
400,1 - 450,0	132,2	5,9
450,1 - 500,0	102,0	4,6
500,1 - 600,0	139,1	6,3
600,1 - 700,0	83,1	3,7
700,1 - 800,0	50,2	2,2
800,1 - 900,0	30,9	1,4
900,1 - 1000,0	19,4	0,9
свыше 1000,0	37,7	1,7

Величина прожиточного минимума в среднем на душу населения (тысяч рублей)

1995 год	Всё население	в том числе:		
		трудоспособное население	пенсионеры	дети
Январь	201,0	222,8	113,1	262,8
Февраль	236,8	264,6	134,2	307,4
Март	248,3	276,9	140,6	323,7
Апрель	258,0	287,2	146,4	336,1
Май	269,5	299,4	151,2	354,4
Июнь	293,1	324,4	166,4	384,0
Июль	310,6	350,4	177,5	391,1
Август	331,3	382,1	191,5	394,9
Сентябрь	335,5	388,4	193,8	399,6
Октябрь	345,4	395,4	200,3	414,7
Ноябрь	358,8	404,8	208,7	438,3
Декабрь ¹⁾	266,5	299,4	183,7	266,8

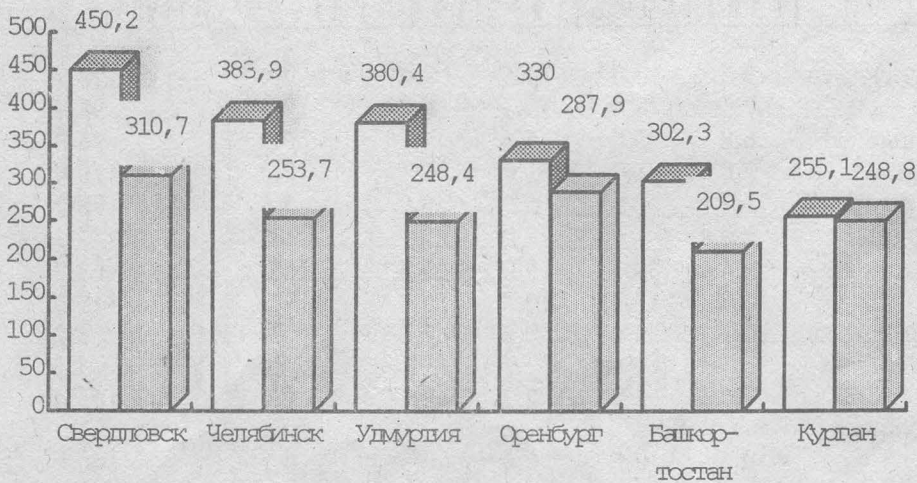
Прожиточный минимум рассчитан по методике Министерства труда Российской Федерации.

¹⁾ Снижение величины прожиточного минимума в декабре, обусловлено изменением минимальных норм потребления в соответствии с распоряжением областной администрации от 15.12.95 г. N 937-р.

Динамика уровня бедности

	1995 год		Численность населения с денежными доходами ниже прожиточного минимума, в % по всему населению	
	Соотношение среднедушевого денежного дохода и прожиточного минимума, в %			
			1994 год	1995 год
Январь	91		62,0	69,3
Февраль	96		60,1	68,7
Март	107		46,7	65,0
Апрель	103		43,3	65,4
Май	102		54,4	65,4
Июнь	119		50,0	59,1
Июль	113		54,3	63,3
Август	114		51,5	62,5
Сентябрь	116		45,6	61,3
Октябрь	127		42,0	59,1
Ноябрь	132		46,5	52,1
Декабрь ¹⁾	189		48,2	34,9

Среднемесячные денежные доходы и величина прожиточного минимума за 1995 год по Уральскому региону (тысяч рублей)



□ Среднемесячный доход на 1 жителя □ Прожиточный минимум

¹⁾ Резкое снижение в декабре 1995 г. доли населения, имеющего доходы ниже величины прожиточного минимума, вызвано увеличением суммы вкладов населения за счёт начисления срочных депозитов на 1.01.96 г. и снижением величины прожиточного минимума из-за изменения минимальных норм потребления в соответствии с распоряжением областной администрации от 15.12.95 г. N 937-р.

Покупательная способность денежных доходов населения¹⁾

(килограммов)

	Г о д ы					1995 г. в % к 1991 г.
	1991	1992	1993	1994	1995	
Рис	191,2	84,0	138,9	97,5	78,1	40,8
Картофель	197,4	284,9	203,1	173,1	165,0	83,6
Говядина	58,2	20,6	27,0	40,2	33,2	57,0
Молоко пастеризованное	758,0	244,2	118,6	109,4	103,0	13,6
Масло животное	49,3	8,7	9,1	12,5	15,4	31,2
Яйца куриные, штук	1527	560	593	588	706	46,2
Рыба мороженая	212,3	38,0	40,4	36,2	44,0	20,7
Сахар - песок	178,4	34,4	47,3	53,8	64,4	36,1
Масло растительное	153,8	28,0	26,7	33,9	30,0	19,5

Потребление основных продуктов питания
по данным выборочного обследования бюджетов семей рабочих и служащих

(в среднем за месяц на душу; килограммов)

	Г о д ы					Справочно: 1995 г. в % к 1991 г.
	1991	1992	1993	1994 ²⁾	1995 ²⁾	
Хлебные продукты	9,5	10,0	10,5	9,5	9,4	98,9
Картофель	7,5	8,4	10,3	6,5	7,4	98,7
Овощи и бахчевые	6,8	5,8	5,4	4,3	5,9	86,8
Фрукты и ягоды	2,0	1,7	1,9	2,1	2,2	110,0
Мясо и мясопродукты	5,7	4,9	5,5	5,0	5,6	98,2
Молоко и молочные продукты	29,4	23,1	19,0	23,4	18,3	62,2
Яйца, штук	16,8	17,1	16,3	16,8	19,1	114,0
Рыба и рыбопродукты	0,7	0,6	0,5	0,6	0,6	85,7
Сахар и кондитерские изделия	2,0	1,9	2,2	2,1	2,1	105,0
Масло растительное и другие жиры	0,5	0,5	0,6	0,8	0,7	140,0

¹⁾ Товарный эквивалент среднемесячного денежного дохода.

²⁾ Потребление продуктов питания городским населением

Потребление основных продуктов питания малообеспеченными группами населения (по 10-ти процентной группе с наименьшими доходами) в 1995 году

(в месяц на душу; килограммов)

	1 9 9 5 г о д				Справочно: минимальные нормативы, используемые в оценке прожиточного уровня
	I квартал	II квартал	III квартал	IV квартал	
Хлебные продукты	8,4	8,1	7,1	7,9	10,9
Картофель	8,7	8,2	6,9	7,5	10,4
Овощи и бахчевые	4,0	2,4	7,3	4,9	7,8
Фрукты и ягоды	0,7	0,4	0,8	1,0	1,6
Мясо и мясопродукты	4,0	2,6	2,6	3,4	2,2
Молоко и молочные продукты	12,5	22,2	23,5	12,9	17,7
Яйца, штук	7,7	13,6	9,9	7,5	13,0
Рыба и рыбопродукты	0,2	0,2	0,1	0,2	1,0
Сахар и кондитерские изделия	1,5	1,3	1,2	1,4	1,0
Масло растительное и другие жиры	0,4	0,3	0,3	0,3	0,8

Потребление продуктов питания в домашних хозяйствах с различным составом в 1995 году

(в среднем на душу; килограммов)

	Домашние хозяйства								
	состоящие					имеющие детей в возрасте до 16 лет			
	из 1 лиц	из 2 лиц	из 3 лиц	из 4 лиц	из 5 и более	с 1 ребёнком	с 2 детьми	с 3 детьми	с 4 и более детьми
Хлебные продукты	184,2	142,0	112,9	108,4	109,5	111,7	102,5	110,3	102,2
Картофель	153,8	129,8	109,5	109,1	99,6	103,5	104,6	103,3	95,0
Овощи и бахчевые	145,6	106,9	82,3	72,9	61,3	77,6	69,4	56,1	55,1
Фрукты и ягоды	47,3	30,6	20,6	18,2	12,1	21,7	16,5	9,2	5,3
Мясо и мясопродукты	97,6	83,6	65,2	59,2	49,0	60,9	54,2	46,4	37,7
Молоко и молочные продукты	455,8	356,9	284,8	258,5	249,8	261,6	253,6	256,9	192,8
Масло растительное и другие жиры	12,7	9,3	6,4	5,7	4,2	6,2	4,8	4,5	3,3
Сахар, включая кондитерские изделия	38,5	31,5	24,9	22,8	20,8	23,9	21,5	20,1	17,2
Яйца, штук	348,7	297,5	222,6	201,5	157,8	208,4	177,8	158,8	129,4
Рыба и рыбопродукты	10,9	8,2	5,3	4,2	3,0	4,7	3,9	2,3	2,6

**Состав пищевых веществ и калорийность
по данным выборочного обследования семей рабочих и служащих
(на одного члена семьи)**

	Белки, гр.	Жиры, гр.	Углеводы, гр.	Килокалории
1991 год				
в среднем за сутки	74,4	93,3	349,8	2548,9
в том числе:				
в продуктах животного происхождения	40,8	68,2	24,2	878,9
1992 год				
в среднем за сутки	68,9	86,4	355,6	2486,6
в том числе:				
в продуктах животного происхождения	34,2	61,4	18,1	765,7
1993 год				
в среднем за сутки	70,7	90,0	386,4	2649,8
в том числе:				
в продуктах животного происхождения	34,0	62,9	18,6	780,0
1994 год¹⁾				
в среднем за сутки	64,8	86,6	338,2	2401,0
в том числе:				
в продуктах животного происхождения	32,5	62,7	13,0	749,0
1995 год¹⁾				
в среднем за сутки	65,6	82,2	332,0	2339,2
в том числе:				
в продуктах животного происхождения	33,5	60,7	10,4	724,0

**Удельный вес продуктов питания, полученных населением из личного подсобного хозяйства в общем объеме потребления по данным выборочного обследования
(в процентах)**

Годы	Картофель	Овощи и бахчевые	Фрукты и ягоды	Мясо и мясосопродукты	Молоко и молокопродукты	Яйца
Рабочие и служащие						
1991	63,7	39,7	17,9	19,7	29,7	26,5
1992	77,8	40,4	27,2	27,1	36,2	28,3
1993	76,0	51,0	37,0	21,0	38,0	23,0
1994 ²⁾	62,3	28,6	14,8	0,3	0,1	0,1
1995 ²⁾	46,3	35,9	22,5	0,7	1,0	1,0
Колхозники						
1991	93,5	78,6	27,2	79,1	71,3	95,3
1992	97,0	88,1	58,4	85,1	69,2	96,2
1993	97,0	93,0	55,0	84,0	96,0	96,0
1994 ³⁾	96,9	87,2	39,6	81,1	74,1	94,8
1995 ³⁾	90,8	84,0	34,6	78,9	72,1	94,6

1) На члена семьи, проживающего в городе.

2) Получено из личного подсобного хозяйства городского населения.

3) Получено из личного подсобного хозяйства сельского населения.

ПРАВОНАРУШЕНИЯ

Раздел содержит данные о состоянии преступности и судимости, в том числе по отдельным видам наиболее опасных или распространенных преступлений. Приводится информация о лицах, выявленных за совершение преступлений, их характеристика по полу, возрасту, социальному положению.

Подробно дан анализ состояния судимости - численность осужденных, в том числе до 30 лет, состав осужденных, распределение осужденных по основным мерам наказания.

Зарегистрированное преступление - выявленное и официально взятое на учет органами внутренних дел общественно-опасное деяние, предусмотренное уголовным законодательством.

Регистрация преступлений, лиц, их совершивших, и уголовных дел осуществляется только органами Министерства внутренних дел Российской Федерации.

В численность осужденных входят лица, в отношении которых судами вынесены обвинительные приговоры, и эти приговоры вступили в законную силу.

Число зарегистрированных преступлений

	1990	1991	1994	1995
Всего зарегистрировано преступлений	20422	23733	31407	34137
в том числе :				
умышленное убийство и покушение на убийство	214	232	505	489
умышленное тяжкое и менее тяжкое телесное повреждение	769	783	1201	1191
изнасилование и покушение на изнасилование	250	229	200	193
грабеж	957	955	1305	1372
разбой	217	223	482	511
кража	9636	12693	16109	16359
обман потребителей	213	182	167	200
преступления, связанные с наркотиками	106	152	662	828
хулиганство	1031	1092	2810	3479
нарушения правил безопасности движения и эксплуатации транспорта лицами, управляющими транспортными средствами	1170	1442	712	708
из них повлекшие смерть потерпевших	201	199	235	234

В 1995 году в числе зарегистрированных преступлений 60 процентов составляют тяжкие.

Раскрываемость преступлений составила 73 процента (1994г - 71 %).

**Структура зарегистрированных преступлений
(в процентах)**

	1990	1991	1994	1995
Всего зарегистрированных преступлений	100	100	100	100
в том числе :				
против общественной безопасности, общественного порядка и здоровья населения	22.5	20.4	19.3	21.3
против собственности	60.6	65.4	64.1	62.6
против жизни, здоровья, свободы и достоинства личности	8.5	7.4	9.6	9.9
хозяйственных и должностных преступлений	5.3	3.8	2.8	2.8
против порядка управления	1.9	1.9	2.2	2.0
других преступлений	1.2	1.1	2.0	1.4

**Численность осужденных по приговорам судов,
вступившим в законную силу, по отдельным видам преступлений
(человек)**

	1990	1991	1994	1995
Всего осуждено	8692	10271	15094	18864
из них :				
- за умышленное убийство и покушение на убийство	148	155	251	400
- за умышленное тяжкое телесное повреждение	454	564	582	551
- за изнасилование и покушение на изнасилование	200	214	171	213
- за грабеж и разбой	600	785	1236	932
- за кражу	1586	1868	7163	9071
- за преступления, связанные с наркотиками	88	180	395	671
- за хулиганство	1093	1121	1753	1753
- за нарушения правил безопасности движения и эксплуатации транспорта лицами, управляющими транспортными средствами, повлекшие смерть потерпевших	568	571	388	422

**Состав лиц, совершивших преступления
(человек)**

	1990	1991	1994	1995
Выявлено лиц, совершивших преступления	11773	12969	19892	22415
в том числе :				
по полу				
мужчины	10177	11489	17500	19794
женщины	1596	1480	2392	2621
по возрасту, во время совершения преступления, лет				
14 - 15	533	615	855	834
16 - 17	1345	1462	1749	1860
18 - 24	2485	2676	4404	4912
25 - 29	2227	2339	3032	3365
30 лет и старше	5183	5877	9852	11444
по занятию ко времени совершения преступления				
рабочие	6022	6549	6058	8663
колхозники	1071	1357	856	512
служащие	1311	1213	711	586
учащиеся	1068	1154	1312	1360
лица без постоянного источника дохода	1620	2029	6697	9577

**Состав осужденных
(в процентах)**

	1990	1991	1994	1995
Осуждено - всего	100	100	100	100
из них в возрасте, лет :				
14 - 17	12.6	12.5	9.4	10.6
18 - 24	23.6	22.8	25.8	22.1
25 - 29	21.9	21.5	17.4	16.4
30 - 49	36.1	37.6	42.1	44.9
50 лет и старше	5.8	5.6	5.3	6.0
Из общей численности осужденных:				
женщины	10.8	10.5	8.9	10.2
ранее судимые	23.4	23.4	31.1	29.6
трудоспособные лица, не работавшие и не учившиеся	14.8	15.3	34.2	37.2

Распределение осужденных по основным мерам наказания, назначенным судом
(в процентах)

	1990	1991	1994	1995
Осужденные - всего	100	100	100	100
в том числе :				
к лишению свободы	29.3	27.8	33.6	32.2
с отсрочкой исполнения приговора	14.9	14.5	15.6	19.6
к исправительным работам без лишения свободы	25.7	26.4	14.0	8.2
к условному осуждению, к лишению свободы и к исправительным работам	10.5	10.9	16.2	22.2
к штрафу	14.0	13.8	11.1	14.1
к другим мерам наказания	5.6	6.6	9.5	3.7

В 1995 году лишение права занимать определенные должности или заниматься определенной деятельностью, как дополнительное наказание, назначено 129 осужденным.

Конфискация имущества, как дополнительная мера наказания, назначена 8,8 процентам осужденных.

Численность молодежи в возрасте до 30 лет,
осужденной за отдельные виды преступлений
(человек)

	1990	1991	1994	1995
По всем видам преступлений	5045	5836	7945	9266
из них:				
хищение государственного и общественного имущества (кроме мелкого)	660	826	582	x 1)
в том числе : кражи	564	674	520	x
мелкие хищения государственного и общественного имущества	136	147	19	x
умышленное убийство	67	75	93	121
умышленное тяжкое телесное повреждение	215	350	264	201
изнасилование	142	126	131	117
преступления против частной собственности граждан	1703	2135	4321	6048 1)
в том числе : кражи	1170	1492	3368	4764
спекуляция	39	40	2	x
хулиганство	838	849	938	1177
преступления, связанные с наркотиками	51	118	239	379
нарушение правил безопасности движения и эксплуатации транспорта лицами, управляющими транспортными средствами	296	271	149	208

Несовершеннолетними или при их соучастии в 1995 году совершено 2753 преступления (в 1994г. - 2851). Чаще других молодыми людьми совершаются кражи (1603), грабежи (211), хулиганства (211).

1) В отчете за 1995 год хищения не разделяются на государственную и личную собственность, а идут одной строкой "преступления против частной собственности граждан".

Число гражданских дел, рассмотренных судами

	1990	1991	1994	1995
Всего дел	21640	12168	21388	32069
в том числе :				
вытекающих из трудовых отношений :				
о восстановлении на работе	364	304	313	316
о выплате заработной платы	150	96	533	906
о возмещении ущерба, причиненного рабочими и служащими при исполнении трудовых обязанностей	957	542	111	72
из брачно-семейных отношений :				
о взыскании алиментов	5161	835	4784	4814
о расторжении брака	6885	6355	8794	8397
из жилищных отношений	1250	919	1420	1730
иски акционеров, вкладчиков, не участвующих в хозяйственной деятельности предприятий	x	x	x	7846
в том числе удовлетворено				
Всего дел	16978	11201	20343	31042
в том числе :				
вытекающих из трудовых отношений :				
о восстановлении на работе	143	176	220	190
о выплате заработной платы	67	70	496	878
о возмещении ущерба, причиненного рабочими и служащими при исполнении трудовых обязанностей	710	474	99	68
из брачно-семейных отношений :				
о взыскании алиментов	4999	809	4759	4792
о расторжении брака	5620	6280	8778	8374
из жилищных отношений	480	585	1118	1409
иски акционеров, вкладчиков, не участвующих в хозяйственной деятельности предприятий	x	x	x	7840

СОЦИАЛЬНАЯ СФЕРА

ОБРАЗОВАНИЕ, НАУКА И КУЛЬТУРА

Постоянные дошкольные учреждения (работающие не менее 10 месяцев в году) обеспечивают уход, присмотр, оздоровление, воспитание и обучение детей в возрасте от 2 месяцев до 7 лет.

К учащимся дневных общеобразовательных школ отнесены лица, обучающиеся в начальных, основных и средних (полных) школах, а также учащиеся школ для детей с недостатками умственного или физического развития.

Научные организации независимо от их отраслевой принадлежности выполняют научно-технические работы, включающие фундаментальные, прикладные исследования и разработки во всех отраслях науки, а также научно-технические услуги.

Специалисты, выполняющие научные исследования и разработки - работники с высшим и средним специальным образованием, непосредственно участвующие в выполнении научных исследований и разработок. В их составе не учитываются руководители и работники планово-экономических, финансовых подразделений, подразделений материально-технического обеспечения, органов научно-технической информации и др.

Вспомогательный персонал - работники, выполняющие вспомогательные функции, связанные с проведением научных исследований и разработок, а также оказанием научно-технических услуг (планово-экономических и финансовых подразделений, органов научно-технической и других специальных библиотек, патентных служб), рабочие, осуществляющие монтаж, наладку, обслуживание и ремонт научного оборудования и приборов, рабочие опытных (экспериментальных) производств (цехов, участков), лаборанты, не имеющие высшего и среднего образования, машинистки и др.

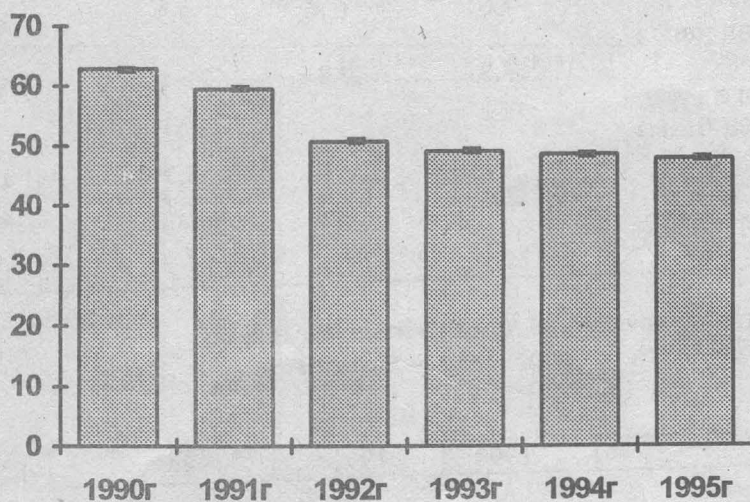
К числу массовых и универсальных библиотек отнесены библиотеки, имеющие универсальные книжные фонды и удовлетворяющие массовые запросы населения на литературу. При предприятиях и учреждениях, высших и средних специальных учебных заведениях, других учреждениях имеются также научные, учебные, технические и другие специальные библиотеки. Учет таких библиотек осуществляется путем проведения переписей, последняя проведена в 1986 году.

К числу клубных учреждений отнесены клубы, дворцы и дома культуры, дома творческих работников, дома учителей, врача, агронома, ученых, туриста и другие виды клубных учреждений, ведущие систематическую клубную работу и обслуживающие населенный пункт, предприятие, учреждение.

Дошкольные учреждения
(на конец года)

	1990	1991	1994	1995
Число постоянных дошкольных учреждений	1523	1515	1224	1130
в городской местности	675	663	544	507
в сельской местности	848	852	680	623
Численность детей в постоянных дошкольных учреждениях, тысяч	136.6	127.7	88.9	82.4
в городской местности	93.5	86.5	63.4	59.6
в сельской местности	43.1	41.2	25.5	22.8
Обеспеченность детей постоянными дошкольными учреждениями, в процентах от численности детей соответствующего возраста	62.8	59.3	48.5	47.8
в городской местности	69.2	65.8	58.8	59.7
в сельской местности	52.3	49.1	33.7	31.5

Обеспеченность детей постоянными дошкольными учреждениями
(в процентах к численности детей 1 - 6 лет)



**Детские внешкольные учреждения
(на конец года)**

	1990	1991	1994	1995
Число учреждений				
Центры (комплексы) внешкольной работы, детского творчества, центры подростков, дома (дворцы) пионеров и учащихся	47	47	50	50
экологические центры учащихся, станции (дома) юных натуралистов	10	9	9	9
центры (клубы, дома), станции юных техников	19	18	18	18
центры детского и юношеского туризма и экскурсий, станции (дома, базы) юных туристов	9	8	8	8
детские парки	1	1	1	2
летние оздоровительные лагеря для школьников	1076	1059	1137	1150

ими обслужено детей, тысяч

центры (комплексы) внешкольной работы, детского творчества, центры подростков, дома (дворцы) пионеров и учащихся	106.5	114.7	174.8	197.7
экологические центры учащихся, станции (дома) юных натуралистов	7.0	6.8	9.3	8.7
центры (клубы, дома), станции юных техников	19.9	20.8	21.4	24.9
центры детского и юношеского туризма и экскурсий, станции (дома, базы) юных туристов	4.2	3.1	5.7	4.7
детские парки	2.4	2.8	1.7	2.6
летние оздоровительные лагеря для школьников	126.2	114.1	112.2	123.1

**Интернатные учреждения для детей - сирот и детей,
оставшихся без попечения родителей
(на конец года)**

	1990	1991	1994	1995
Дома ребенка : число учреждений	2	2	2	2
в них детей, человек	135	145	134	135
Детские дома : число учреждений	3	3	4	5
в них детей, человек	240	221	356	457
Школы-интернаты : число учреждений	2	2	2	3
в них детей, человек	343	319	396	567

На конец 1995 года находились на воспитании в семьях 3440 опекаемых и 6484 усыновленных детей-сирот и детей, оставшихся без попечения родителей.

**Численность учащихся по видам обучения
(на начало учебного года; тысяч человек)**

	1990/91	1991/92	1994/95	1995/96
Всего обучалось	423.8	425.9	451.4	463.7
в том числе:				
в общеобразовательных школах	326.6	330.9	358.8	366.7
в профессионально-технических учебных заведениях	33.1	30.5	29.1	29.7
в средних специальных учебных заведениях	39.6	40.0	37.9	38.7
в высших учебных заведениях	24.5	24.5	25.8	28.9

В 1995-1996 учебном году без отрыва от производства в общеобразовательных школах обучалось 6,8 (1,9 %) тысячи учащихся, в средних специальных учебных заведениях - 11,0 (28,4 %), в ВУЗах - 10,5 (36,3 %) тысячи человек.

В области продолжается процесс реформирования школьного образования. Из общего числа школ 8 преобразованы в гимназии, 1 школа - в лицей, работает 1 частная школа, в 144 школах проводится углубленное изучение различных предметов (в них обучается 20 тысяч учащихся).

**Число общеобразовательных школ, численность учащихся и учителей
(на начало учебного года)**

	1990/91	1991/92	1994/95	1995/96
Всего школ	1650	1653	1675	1679
в том числе :				
дневных общеобразовательных	1620	1624	1646	1649
вечерних (сменных) общеобразовательных	30	29	29	30
Численность учащихся во всех школах, тысяч человек	326.6	330.9	358.8	366.7
в том числе :				
в дневных общеобразовательных	319.1	323.6	352.2	359.9
в вечерних (сменных) общеобразовательных	7.5	7.3	6.6	6.8
Численность учителей всех общеобразовательных школ, тысяч человек	25.4	26.5	30.4	28.4

**Дневные общеобразовательные школы
(на начало учебного года)**

	1990/91	1991/92	1994/95	1995/96
Число школ	1620	1624	1646	1649
в том числе:				
начальных	429	425	428	426
неполных средних	464	461	443	441
средних	697	708	747	756
школ для детей с недостатками умственного или физического развития	30	30	28	26
Численность учащихся, тысяч	319.1	323.6	352.2	359.9
в том числе в школах :				
начальных	8.1	8.3	10.2	11.0
неполных средних	35.3	36.1	36.3	37.0
средних	271.4	275.0	301.3	307.2
для детей с недостатками умственного или физического развития	4.3	4.2	4.4	4.7
Численность учителей	25.2	26.3	30.2	28.3

**Распределение учащихся дневных общеобразовательных школ по классам 1)
(на начало учебного года; тысяч человек)**

	1990/91	1991/92	1994/95	1995/96
Всего учащихся	314.8	319.4	347.8	355.2
в том числе:				
в городской местности	192.5	194.1	207.0	210.2
в сельской местности	122.3	125.3	140.8	145.0
в 1 - 4 классах - всего	122.3	124.8	138.3	139.3
в том числе:				
в городской местности	73.9	74.6	79.4	79.4
в сельской местности	48.4	50.2	58.9	59.9
в 5 - 9 классах - всего	164.2	166.7	180.5	185.2
в том числе:				
в городской местности	102.9	104.2	111.1	113.1
в сельской местности	61.3	62.5	69.4	72.1
в 10 - 11 (12) классах - всего	28.3	27.9	29.0	30.7
в том числе:				
в городской местности	15.7	15.3	16.4	17.7
в сельской местности	12.6	12.6	12.6	13.0

1) Без школ для детей с недостатками умственного и физического развития

**Школы продленного дня
(на начало учебного года)**

	1990/91	1991/92	1994/95	1995/96
Число школ продленного дня и школ с группами продленного дня	646	671	644	645
в том числе:				
в городской местности	211	217	187	185
в сельской местности	435	454	457	460
Численность учащихся в группах продленного дня, тысяч	48.7	48.0	51.7	48.9
в том числе:				
в городской местности	23.4	23.7	24.8	23.1
в сельской местности	25.3	24.3	26.9	25.8
Удельный вес учащихся групп продленного дня в общей численности учащихся 1-9 классов, процентов	17.2	17.2	16.5	15.7
из них:				
в городской местности	13.4	13.5	13.3	12.7
в сельской местности	23.2	21.7	21.2	19.7

Школы для детей с недостатками умственного или физического развития

	Число школ			
	1990/91	1991/92	1994/95	1995/96
Школы для детей с недостатками умственного или физического развития - всего	30	30	28	26
в том числе:				
- для умственно-отсталых (вспомогательные)	25	25	20	19
- для слабовидящих	1	1	2	2
- для глухих (глухонемых)	1	1	1	1
- для слабослышащих и позднооглохших (тугоухих)	1	1	1	1
- для детей с последствиями полиомиелита и церебральными параличами	1	1	1	1
- для детей с тяжелыми нарушениями речи	1	1	1	1
- для детей с задержкой психического развития	-	-	1	-
- для детей-инвалидов	-	-	1	1

Численность учащихся в школах для детей с недостатками умственного или физического развития

	Численность учащихся			
	1990/91	1991/92	1994/95	1995/96
В школах для детей с недостатками умственного или физического развития - всего	4159	3880	3223	3230
в том числе:				
- для умственно-отсталых (вспомогательных)	3467	3180	2407	2459
- для слабовидящих	120	120	151	201
- для глухих (глухонемых)	167	167	166	142
- для слабослышащих и позднооглохших (тугоухих)	127	130	145	160
- для детей с последствиями полиомиелита и церебральными параличами	141	154	145	146
- для детей с тяжелыми нарушениями речи	137	129	132	145
- для детей с задержкой психического развития	-	-	64	-
- для детей-инвалидов	-	-	13	14
Кроме того, в классах для детей с недостатками умственного или физического развития, организованных при общеобразовательных школах	138	292	1182	1451

**Вечерние (сменные) общеобразовательные школы
(на начало учебного года)**

	1990/91	1991/92	1994/95	1995/96
Число самостоятельных школ	30	29	29	30
Численность учащихся (включая обучающихся заочно), тысяч	7.5	7.3	6.6	6.8
в том числе в 10-12 классах	6.0	5.5	4.5	4.5

**Выпуск учащихся общеобразовательных школ
(тысяч)**

	1990/91	1991/92	1994/95	1995/96
Окончили неполную среднюю школу - всего	29.1	30.0	30.2	32.5
в том числе: дневную	28.4	28.3	30.1	31.6
из них в сельской местности	10.6	10.6	11.4	11.9
Окончили полную среднюю школу - всего	13.8	14.6	14.1	14.9
в том числе: дневную	12.5	13.1	12.9	13.4
из них в сельской местности	5.7	5.8	5.8	5.9

**Сменность занятий в дневных общеобразовательных школах
Министерства образования РФ 1)
(на начало учебного года)**

	1990/91	1991/92	1994/95	1995/96
Число школ, ведущих занятия: в одну смену	1244	1206	1103	1139
в процентах от общего числа школ	79.9	77.3	69.4	71.5
в две - три смены	312	354	486	455
в процентах от общего числа школ	20.1	22.7	30.6	28.5
Численность учащихся, занимающихся:				
в первой смене, тыс. человек	245.4	245.2	257.3	263.9
в процентах от общей численности учащихся	81.2	80.0	76.9	77.3
во второй и третьей сменах, тысяч человек	56.7	61.2	77.1	77.5
в процентах от общей численности учащихся	18.8	20.0	23.1	22.7

Удельный вес школьников, занимающихся во вторую и третью смены увеличился с 18,8 процента в 1990 году до 22,7 процента в 1995 году. Во вторую смену обучается каждый четвертый школьник. В третью смену занимаются 1387 школьников.

1) Без школ для детей с недостатками умственного и физического развития.

**Численность учителей дневных общеобразовательных школ
Министерства образования РФ по уровню образования
(на начало 1995 - 96 учебного года)**

	Численность учителей (без совместителей)	из них имеют образование				Процент женщин в общей численности учителей и руководителей
		высшее	незаконченное высшее	среднее педагогическое	среднее специальное (непедагогическое) и среднее общее	
Все учителя (включая руководителей школ) - всего	27441	19151	820	6546	924	84.1
в том числе: директора						
- начальных школ	16	16	-	-	-	93.8
- неполных средних школ	432	432	-	-	-	53.0
- средних школ	740	740	-	-	-	50.5
заместители директоров						
- неполных средних школ	67	66	-	1	-	95.5
- средних школ	1351	1339	1	6	5	93.3
учителя						
- 1-4 классов	7460	2730	279	4379	72	99.0
- 5-11(12) классов	13037	11846	399	689	103	89.1
- музыки и пения, изобразительного искусства, черчения, физкультуры, трудового обучения	4338	1982	141	1471	744	49.4

Каждый второй учитель дневных общеобразовательных школ имеет стаж педагогической работы более 10 лет.

**Численность учителей 5 - 11 классов дневных общеобразовательных школ
Министерства образования РФ по специальностям и уровню образования на начало 1995 - 96 учебного года**

	Всего учителей (без совместителей)	из них имеют образование		
		высшее	незаконченное высшее	среднее специальное и общее
Учителя русского языка и литературы	4026	3686	132	208
Учителя других предметов :				
- нерусского языка и литературы, истории, права, обществознания	1792	1619	60	113
- физики	1178	1136	17	25
- математики	3300	3066	83	151
- химии	941	892	17	32
- географии	1159	1060	41	58
- биологии	1027	948	18	61
- иностранных языков	1953	1789	30	134

**Число училищ профессионально-технического образования
и численность учащихся в них
(на 1 января)**

Годы	Число училищ	Численность учащихся (тыс. человек)
1980	73	34.9
1990	75	33.1
1991	75	30.5
1992	69	28.4
1993	76	29.7
1994	74	29.1
1995	72	28.8

Прием в училища профессионально-технического образования

Годы	Тысяч человек
1980	28.9
1990	19.3
1991	19.6
1992	18.3
1993	15.7
1994	14.4
1995	15.6

**Подготовка (выпуск) рабочих в училищах профессионально-технического
образования**

Годы	Тысяч человек
1980	27.8
1990	19.4
1991	17.7
1992	16.0
1993	14.0
1994	12.4
1995	12.7

**Высшие учебные заведения
(на начало учебного года)**

	1990/91	1991/92	1994/95	1995/96
Число учебных заведений	5	5	5	5
В них студентов, тысяч человек	24.5	24.5	25.8 1)	28.9 1)
в том числе обучающихся :				
на дневных и вечерних отделениях	17.0	17.0	18.7	20.5
заочно	7.5	7.5	7.1	8.4
На 1000 человек населения приходилось студентов высших учебных заведений	11.2	11.1	11.6	13.0

1) Включая обучающихся в негосударственных вузах.

**Средние специальные учебные заведения
(на начало учебного года)**

	1990/91	1991/92	1994/95	1995/96
Число учебных заведений	48	47	46	45
В них студентов, тысяч человек	39.6	40.0	37.9	38.7
в том числе обучающихся :				
на дневных и вечерних отделениях	29.3	29.7	28.9	29.8
заочно	10.3	10.3	9.0	8.9
На 1000 человек населения приходилось студентов средних специальных учебных заведений	18.1	18.2	17.0	17.4

Прием в высшие и средние специальные учебные заведения по видам обучения (человек)

	1990	1991	1994	1995
Принято студентов в высшие учебные заведения	5147	5163	5852 1)	7218 1)
в том числе на отделения :				
дневные	3310	3305	4096	4593
вечерние	400	418	381	528
заочные	1437	1440	1475	2097
Принято студентов в средние специальные учебные заведения	13457	13806	12924	12559
в том числе на отделения :				
дневные	8943	9473	9191	9047
вечерние	1000	786	833	714
заочные	3514	3547	2900	2798

**Прием в высшие и средние специальные учебные заведения
по отраслевым группам учебных заведений
(человек)**

	1990	1991	1994	1995
Принято студентов в высшие учебные заведения	5147	5163	5852 1)	7218 1)
в том числе в учебные заведения:				
промышленности и строительства	1504	1446	1674	3110
сельского хозяйства	1025	1093	1492	1425
экономики и права	-	38	262	233
здравоохранения, физической культуры и спорта	606	592	342	403
просвещения	2012	1994	2082	2047
Принято студентов в средние специальные учебные заведения	13457	13806	12924	12559
в том числе в учебные заведения:				
промышленности и строительства	2790	2672	2989	3045
сельского хозяйства	3396	3608	2952	3014
транспорта и связи	846	923	716	839
экономики и права	1698	1739	2103	1862
здравоохранения, физической культуры и спорта	2262	2183	1767	1708
просвещения	2174	2396	2103	1577
искусства и кинематографии	291	285	294	514

1) Включая негосударственные вузы

**Выпуск специалистов из высших и средних
специальных учебных заведений**

**а) Высшие учебные заведения
(человек)**

	1990	1991	1994	1995
Выпущено из высших учебных заведений	3147	3228	3492	3410
в том числе обучавшихся :				
на дневных отделениях	1932	1971	2324	2284
на вечерних отделениях	273	226	253	194
заочно	942	1031	915	932
На 1000 человек населения выпущено специалистов	1.4	1.5	1.6	1.5

**б) Средние специальные учебные заведения
(человек)**

	1990	1991	1994	1995
Выпущено из средних специальных учебных заведений	10641	10621	9980	8707
в том числе обучавшихся :				
на дневных отделениях	7057	7101	7116	6236
на вечерних отделениях	720	691	589	475
заочно	2864	2829	2275	1996
На 1000 человек населения выпущено специалистов	4.9	4.8	4.5	3.9

Научные организации, выполнявшие научно - технические работы

	1991	1994	1995
Научные организации - всего	24	16	16
в том числе:			
научно - исследовательские организации	7	8	9
конструкторские организации	4	1	1
проектные и проектно - изыскательские организации	6	-	-
высшие учебные заведения	5	4	4
научно - технические подразделения на промышленных предприятиях	1	3	1
прочие организации	1	-	1

Численность работников научных организаций
(человек)

Годы	Работники основной деятельности, всего	в том числе:		
		специалисты, выполнявшие научные исследования и разработки	вспомогательный персонал	прочие
1990	4142	2872	1006	264
1991	3535	2449	770	316
1994	1925	1408	488	29
1995	1844	1243	334	267

Численность и выпуск аспирантов
(человек)

	1990	1991	1994	1995
Всего аспирантов /на конец года/	103	119	168	231
в том числе обучавшихся:				
с отрывом от производства	56	71	91	135
без отрыва от производства	47	48	77	96
В научных учреждениях /без вузов/	32	53	15	13
в том числе обучавшихся:				
с отрывом от производства	11	40	4	4
без отрыва от производства	21	13	11	9
В высших учебных заведениях	71	66	153	218
в том числе обучавшихся:				
с отрывом от производства	45	31	87	131
без отрыва от производства	26	35	66	87
Всего выпущено аспирантов за год	16	19	37	24
научными учреждениями /без вузов/	4	7	12	3

Продолжение

	1990	1991	1994	1995
в том числе обучавшихся:				
с отрывом от производства	3	5	3	-
без отрыва от производства	1	2	9	3
высшими учебными заведениями	12	12	25	21
в том числе обучавшихся:				
с отрывом от производства	6	7	15	13
без отрыва от производства	6	5	10	8

**Численность и выпуск аспирантов по отраслям наук
(человек)**

	Численность аспирантов				Выпуск аспирантов за год			
	1990	1991	1994	1995	1990	1991	1994	1995
Всего	103	119	168	231	16	19	37	24
из них по отраслям наук:								
технических	19	22	36	58	1	5	7	4
сельскохозяйственных	34	34	28	24	4	6	13	5
исторических	-	-	10	13	-	-	-	2
экономических	-	1	7	11	-	-	1	1
философских	-	-	1	5	-	-	-	-
филологических	-	-	5	5	-	-	-	1
географических	-	-	2	3	-	-	-	-
юридических	-	-	3	5	-	-	-	-
педагогических	-	-	13	22	-	-	-	2
медицинских	38	45	38	51	8	7	13	7
биологических	5	8	15	20	2	-	2	1
ветеринарных	7	9	10	13	1	1	1	1
психологические науки	-	-	-	1	-	-	-	-

**Объем научно - технических работ в 1995 году
(миллионов рублей)**

	Стоимость работ	
	всего	в том числе выполнено собственными силами
Выполненный объем научно - технических работ	45522.2	43026.3
в том числе:		
исследования и разработки	37111.9	35029.2
научно - технические услуги	2751.4	2703.3
прочие	5658.9	5293.8

**Массовые и универсальные библиотеки
(на конец года)**

	1990	1991	1994	1995
Всего библиотек	1152	1139	1043	1043
в них книг и журналов, тыс. экземпляров	17783.1	17469.8	16265.4	16201.1
В городской местности число библиотек	252	238	163	163
в них книг и журналов, тыс. экземпляров	8803.5	8862.1	8094.8	8161.3
В сельской местности число библиотек	900	901	880	880
в них книг и журналов, тыс. экземпляров	8979.6	8607.7	8170.6	8039.7
Число книг и журналов в среднем на 1000 человек населения, экземпляров	8106	7927	7316	7270
в городской местности	6358	6180	5678	5716
в сельской местности	11394	11180	10243	10041
Всего читателей, тысяч	1007.7	988.6	917.4	920.8
в городской местности	580.4	515.8	520.1	522.8
в сельской местности	427.3	472.8	397.3	398.0
Выдано книг и журналов, тыс.экземпляров	22780.8	22175.0	21209.1	21125.4
в городской местности	12781.7	12684.1	11779.5	11008.5
в сельской местности	9999.1	9490.9	9429.6	10116.9
Число книг и журналов в среднем на одного читателя	18	18	18	18
в городской местности	15	17	16	16
в сельской местности	21	18	21	20
Численность читателей в среднем на одну библиотеку	875	868	880	883
в городской местности	2303	2167	3191	3207
в сельской местности	475	525	451	452
Число выданных книг и журналов в среднем на одного читателя	23	22	23	23
в городской местности	22	25	23	21
в сельской местности	23	20	24	25

**Клубные учреждения
(на конец года)**

	1990	1991	1994	1995
Всего клубных учреждений	1545	1484	1288	1269
в том числе :				
городские поселения	106	98	65	67
сельская местность	1439	1386	1223	1202
Число клубных учреждений на 10 000 человек населения	7.0	6.7	5.8	5.7
в том числе :				
городские поселения	0.7	0.7	0.5	0.5
сельская местность	18.9	18.0	15.3	15.0
Число мест в клубных учреждениях - всего, тысяч	283.6	276.8	251.4	249.6
в том числе :				
городские поселения	44.7	40.8	27.5	29.8
сельская местность	238.9	236.0	223.9	219.8
Число мест в клубных учреждениях на 1000 человек населения - всего	129	126	113	112
в том числе :				
городские поселения	31	28	19	21
сельская местность	314	307	281	275

**Музеи (включая филиалы)
(на конец года)**

	Всего	в том числе :		
		мемориальные	краеведческие	искусствоведческие
Число музеев				
1990	12	-	11	1
1991	11	1	9	1
1994	13	1	9	3
1995	13	1	9	3
Число посещений музеев, тысяч человек				
1990	245.9	-	205.3	40.6
1991	460.2	92.7	330.6	36.9
1994	401.0	3.0	286.0	112.0
1995	443.5	1.3	326.3	115.9

Театры
(на конец года)

	Все театры	в том числе:		
		драмы	музкомедии	кукольные
Число профессиональных театров	7	4	1	2
Число спектаклей				
1990	1987	1029	310	648
1991	1939	1123	236	580
1994	1553	911	221	421
1995	1496	869	263	364
Число посещений, тысяч человек				
1990	509.9	237.3	129.4	143.2
1991	492.8	289.5	72.7	130.6
1994	336.0	190.0	60.0	86.0
1995	300.3	173.5	71.2	55.6
В среднем на один театр приходится : спектаклей				
1990	331	257	310	648
1991	323	281	236	580
1994	222	228	221	211
1995	214	217	263	182
посещений, тыс. чел.				
1990	85.0	59.3	129.4	143.2
1991	82.1	72.4	72.7	130.6
1994	48.0	47.5	60.0	43.0
1995	42.9	43.4	71.2	27.8

Киноустановки (включая видео)
(на конец года)

	1990	1991	1994	1995
Число киноустановок с платным показом	1860	1749	1185	1159
из них : стационарных	1852	1733	1177	1151
передвижных	8	16	8	8
Из общего числа киноустановок:				
киноустановки в сельской местности	1543	1481	1086	1072
из них: стационарных	1536	1467	1078	1064
передвижных	7	14	8	8
Число посещений киносеансов за год, тыс.	31692	28373	3090	1801
в том числе в сельской местности	15207	13771	2084	1158
Число посещений киносеансов в среднем на одного жителя - всего	14	13	1	0.8
в городах и поселках городского типа	11	10	1	0.5
в сельской местности	20	18	3	1.5

ЗДРАВООХРАНЕНИЕ

В раздел включены статистические материалы, характеризующие в динамике показатели общей заболеваемости населения, заболеваемости туберкулезом, злокачественными новообразованиями, инфекционными болезнями, психическими и наркологическими расстройствами. Приведены данные о сети и кадрах медицинских учреждений, о сети санаторно-курортных учреждений и учреждений отдыха.

Уровень заболеваемости определяется отношением числа больных с впервые установленным диагнозом к среднегодовой численности постоянного населения.

В общую численность врачей включаются все врачи с высшим медицинским образованием на конец года, занятые в лечебных, санитарных организациях, учреждениях социального обеспечения, научно-исследовательских институтах, учреждениях, занятых подготовкой кадров, в аппарате органов здравоохранения и др. В этом показателе учитываются также врачи-стоматологи с полным высшим образованием.

В общую численность среднего медицинского персонала включаются все лица со средним медицинским образованием, занятые в лечебных, санитарных учреждениях, школах, домах ребенка и др. Начиная с учета за 1995 год зубные врачи, имеющие среднее специальное образование, относятся к среднему медицинскому персоналу.

В больничных учреждениях учету подлежат койки на конец года, оборудованные необходимым инвентарем и готовые принять больных, независимо от того, заняты они больными или нет.

**Основные показатели развития здравоохранения
(на конец года)**

	1990	1991	1994	1995
Численность врачей всех специальностей :				
всего	9196	9327	10392	9961
на 10 000 человек населения	42,0	42,4	46,8	44,8
Численность среднего медицинского персонала :				
всего	25832	26419	25052	27233
на 10 000 человек населения	118,0	120,1	112,9	122,4
Число больничных учреждений	239	237	228	227
Число больничных коек : всего :	30570	29555	28678	28626
на 10 000 человек населения	139,6	134,3	129,2	128,7
Из общего числа больничных коек койки для детей : всего	3749	3777	4062	4202
на 10 000 детей	68,3	69,0	77,0	79,3
Число врачебных учреждений, оказывающих амбулаторно-поликлиническую помощь населению	372	375	376	395
Мощность амбулаторно-поликлинических учреждений, посещений в смену - всего	48098	48358	50050	51785
на 10 000 человек населения	220,2	220,3	226,4	232,8
Число женских консультаций, детских поликлиник, амбулаторий (самостоятельных) и число учреждений, имеющих женские консультации и детские отделения	246	262	258	273

**Медицинская помощь и профилактические осмотры населения
в учреждениях Министерства здравоохранения**

	1990	1991	1994	1995
Численность лиц, госпитализированных в больничные учреждения				
всего, тысяч	529.9	506.4	508.0	511.3
на 100 человек населения	24	23	23	23
Число посещений врачей на амбулаторном приеме и посещений врачами больных на дому :				
всего, тысяч	20001.4	19636.7	19133.4	20034.7
на одного жителя	9.2	8.9	8.7	9.0
Численность лиц, охваченных профилактическими осмотрами:				
всего, тысяч	977.7	467.7	384.9	357.3
в процентах от общей численности лиц, подлежащих периодическим осмотрам	87.0	83.4	85.8	83.2

Заболеваемость злокачественными новообразованиями

	1990	1991	1994	1995
Численность больных с диагнозом, установленным впервые				
всего	6046	6100	6572	6494
на 100 000 человек населения	277.0	278.0	297.3	292.3
Численность больных, состоящих на учете в лечебно-профилактических учреждениях :				
всего	27118	28030	32031	30402
на 100 000 человек населения	1238.3	1274.1	1443.3	1368.3

Заболеваемость злокачественными новообразованиями по отдельным локализациям в 1995 году (больные с диагнозом, установленным впервые)

	Зарегистрировано заболеваний	на 100 000 человек населения
Всего больных злокачественными новообразованиями	6494	292.3
в том числе :		
губы, полости рта и глотки	301	13.5
пищевода	155	7.0
желудка	655	29.5
прямой кишки	285	12.8
гортани	116	5.2
трахеи, бронхов, легкого	1119	50.4
кожи	984	44.3
молочной железы	540	46.1
матки	196	16.7
лимфатической и кроветворной ткани	291	13.1

Заболеваемость алкоголизмом и наркоманией

	1990	1991	1994	1995
Численность больных с диагнозом, установленным впервые :				
алкоголизм и алкогольный психоз				
всего, человек	2788	1764	2681	2008
на 100 000 человек населения	127.6	80.4	121.3	90.4
наркомания и токсикомания				
всего, человек	88	65	166	358
на 100 000 человек населения	4.0	3.0	7.5	16.1
Численность больных, состоящих на диспансерном учете в медицинских учреждениях, с диагнозом :				
алкоголизм и алкогольный психоз				
всего, человек	32425	31065	26608	21138
на 100 000 человек населения	1480.7	1412.1	1198.9	951.3
наркомания и токсикомания				
всего, человек	461	476	625	854
на 100 000 человек населения	21.1	21.6	28.2	38.4

На профилактическом учете на конец 1995 года состояло 7.7 тысячи человек, злоупотребляющих алкоголем и наркотиками.

Заболеваемость населения психическими болезнями

	1990	1991	1994	1995
Взято под наблюдение больных с диагнозом, установленным впервые:				
всего, человек	2863	2673	2125	1871
на 100 000 человек населения	131.0	121.8	96.1	84.2
в том числе с диагнозом :				
психозы - всего, человек	942	1005	997	956
на 100 000 человек населения	43.1	45.8	45.1	43.0
шизофрения - всего, человек	408	412	387	392
на 100 000 человек населения	18.7	18.8	17.5	17.6
психические расстройства непсихического характера - всего, человек	1293	1089	602	480
на 100 000 человек населения	59.2	49.6	27.2	21.6
умственная отсталость (олигофрения) - всего, человек	628	579	526	435
на 100 000 человек населения	28.7	26.4	23.8	19.6

На конец 1995 года под наблюдением состояло 42.8 тысячи психически больных.

Заболееваемость отдельными инфекционными болезнями

	1990	1991	1994	1995
Число случаев заболеваний				
Острые кишечные инфекции 1)	8762	11177	10131	12364
Брюшной тиф и паратифы А, В, С	1	3	2	1
Другие сальмонеллезные инфекции	1204	681	1090	1253
Скарлатина	1210	608	882	739
Дифтерия	8	6	49	107
Коклюш	257	237	258	126
Столбняк	1	1	1	3
Полиомиелит острый	-	-	-	-
Корь	101	107	359	34
Острые инфекции верхних дыхательных путей, тысяч	422.5	420.6	333.6	338.2
Грипп, тысяч	52.3	77.2	44.7	70.3
Вирусный гепатит (включая сывороточный)	3889	3275	2214	2989
Менингококковая инфекция	74	58	81	69
Число случаев заболеваний на 100 000 человек населения				
Острые кишечные инфекции 1)	401.1	509.2	458.3	556.5
Брюшной тиф и паратифы А, В, С	0.1	0.1	0.1	0.04
Другие сальмонеллезные инфекции	55.1	31.0	49.3	56.4
Скарлатина	55.4	27.7	39.9	33.2
Дифтерия	0.4	0.3	2.2	4.8
Коклюш	11.8	10.8	11.7	5.7
Столбняк	0.05	0.05	0.05	0.1
Полиомиелит острый	-	-	-	-
Корь	4.6	4.9	16.2	1.5
Острые инфекции верхних дыхательных путей	19339.8	19162.5	15092.9	15221.2
Грипп	2393.1	3516.1	2023.5	3164.0
Вирусный гепатит (включая сывороточный)	178.0	149.2	100.2	134.5
Менингококковая инфекция	3.4	2.6	3.7	3.1

1) В строку острых кишечных инфекций включается: бактериальная дизентерия, энтериты, колиты, гастроэнтериты, вызванные установленными возбудителями, острые кишечные инфекции, вызванные неустановленными возбудителями.

Заболееваемость населения активным туберкулезом

	1990	1991	1994	1995
Численность больных с диагнозом, установленным впервые :				
всего, человек	771	783	940	1019
на 100 000 человек населения	35.3	35.7	42.5	45.9
в том числе с диагнозом туберкулеза органов дыхания:				
всего, человек	708	707	854	943
на 100 000 человек населения	32.4	32.2	38.6	42.4
Численность больных, состоящих на учете в лечебно-профилактических учреждениях :				
всего, человек	4152	3872	3716	4005
на 100 000 человек населения	189.6	176.0	167.4	180.2

Аборты и роды

	Тысяч		на 1000 женщин в возрасте 15 - 49 лет		Число абортов на 100 родов (включая мертворожденных)
	абортов	родов (включая мертворожденных)	абортов	родов (включая мертворожденных)	
1990	74.6	33.4	143.8	64.4	223.4
1991	62.7	30.2	120.9	58.0	207.6
1994	55.1	24.5	101.1	45.0	224.6
1995	51.6	22.9	93.0	41.3	225.3

Обслуживание населения скорой медицинской помощью

	1990	1991	1994	1995
Число станций (отделений) скорой (неотложной) медицинской помощи	43	43	47	44
Численность лиц, которым оказана помощь амбулаторно и при выездах - всего, тысяч	832.3	857.4	974.7	1002.1
на 1000 человек населения	381	391	441	451

В 1995 году в области насчитывалось : 257 врачебных общепрофильных бригад, 447 фельдшерских и 125 специализированных выездных бригад.

Численность впервые признанных инвалидами

	1990	1991	1994	1995
Всего, человек	12983	16794	20662	25120
На 10 000 человек населения	59.4	76.5	93.5	113.0

**Численность детей-инвалидов в возрасте до 16 лет,
получающих социальные пенсии
(на 1 января)**

	1991	1992	1995	1996
Всего, человек	1506	2689	6689	7921
На 10 000 детей	25.9	46.3	120.6	149.5

**Дома - интернаты для престарелых и инвалидов
(на начало года)**

	1991	1992	1995	1996
Число мест в домах-интернатах - всего	2915	2915	2965	2965
на 10 000 человек населения	13.3	13.3	13.4	13.3
Из общего числа мест :				
для престарелых и инвалидов взрослых	2465	2465	2515	2515
для инвалидов - детей	450	450	450	450

Обеспеченность населения врачами по отдельным специальностям
в учреждениях Министерства здравоохранения

	Человек					На 10 000 человек населения				
	1990	1991	1994	1995	1995	1990	1991	1994	1994	1995
Всего врачей	8538	8674	9399	8849		39.0	39.4	42.4		39.8
в том числе:										
терапевтов	1746	1764	1886	1961		8.0	8.0	8.5		8.8
хирургов	901	882	987	1075		4.1	4.0	4.4		4.8
акушеров-гинекологов 1)	477	487	534	547		4.1	4.2	4.6		4.7
педиатров 2)	1045	1087	1152	1142		19.0	19.9	21.5		21.6
офтальмологов	198	205	232	234		0.9	0.9	1.0		1.0
отоларингологов	147	157	179	176		0.7	0.7	0.8		0.8
невропатологов	220	228	255	278		1.0	1.0	1.1		1.2
психиатров и психиатров-										
наркологов	231	236	222	200		1.1	1.1	1.0		0.9
физиятров	156	150	136	137		0.7	0.7	0.6		0.6
дермато-венерологов	86	94	100	112		0.4	0.4	0.5		0.5
рентгенологов и радиоло-										
гов	261	263	255	273		1.2	1.2	1.1		1.2
врачей по лечебной физ-										
культуре и спорту	39	43	35	53		0.2	0.2	0.2		0.2
стоматологов 3)	966	1035	1119	254		4.4	4.7	5.0		1.1

1) В расчете на 10 000 женщин

2) В расчете на 10 000 детей

3) Начиная с учета за 1995 год зубные врачи, имеющие среднее специальное образование, относятся к среднему медицинскому персоналу.

Обеспеченность населения средним медицинским персоналом по отдельным специальностям в учреждениях Министерства здравоохранения

	1990	1991	1994	1995
Всего среднего медицинского персонала, человек	21839	22664	22523	23743
На 10 000 человек населения	99.7	103.0	101.5	106.7
в том числе :				
фельдшеров	6846	6041	6570	6280
на 10 000 человек населения	31.3	27.5	29.6	28.2
акушеров	2116	1570	1609	1671
на 10 000 человек населения	9.7	7.1	7.3	7.5
медицинских сестер	10829	10594	11062	11437
на 10 000 человек населения	49.4	48.2	49.8	51.4
фельдшеров-лаборантов	1253	1383	1312	1465
на 10 000 человек населения	5.7	6.3	5.9	6.6
рентгенолаборантов	404	391	440	424
на 10 000 человек населения	1.8	1.8	2.0	1.9
зубные врачи	x	x	x	861
на 10 000 человек населения	x	x	x	3.9

Обеспеченность населения больничными койками по специализации в учреждениях Министерства здравоохранения

	1990	1991	1994	1995
Всего больничных коек	28933	27918	27041	26989
в том числе :				
терапевтических	6493	6212	5869	5961
хирургических	4765	4718	4641	4630
онкологических	520	535	535	535
гинекологических	1805	1799	1784	1769
туберкулезных	1445	1405	1360	1355
инфекционных	1878	1857	1825	1783
офтальмологических	466	471	430	400
отоларингологических	636	645	647	627
дермато-венерологических	307	306	307	316
психических	2615	2405	2230	2230
нарколологических	887	519	352	390
неврологических	1061	1063	1049	1061
беременных женщин и рожениц	1722	1676	1658	1561
педиатрических	2067	2060	1919	2158
общих	2197	2164	2235	2021

Продолжение

	1990	1991	1994	1995
приходится на 10 000 человек населения				
Всего больничных коек	132.1	126.9	121.8	121.3
в том числе :				
терапевтических	29.6	28.2	26.4	26.8
хирургических	21.8	21.4	20.9	20.8
онкологических	2.4	2.4	2.4	2.4
гинекологических 1)	15.6	15.5	15.3	15.1
туберкулезных	6.6	6.4	6.1	6.1
инфекционных	8.6	8.4	8.2	8.0
офтальмологических	2.1	2.1	1.9	1.8
отоларингологических	2.9	2.9	2.9	2.8
дермато-венерологических	1.4	1.4	1.4	1.4
психических	11.9	10.9	10.0	10.0
наркологических	4.1	2.4	1.6	1.7
неврологических	4.8	4.8	4.7	4.8
беременных женщин и рожениц 2)	33.2	32.3	30.6	28.1
педиатрических 3)	37.7	37.6	35.8	40.7
общих	10.0	9.8	10.0	9.1

- 1) В расчете на 10 000 женщин
 2) В расчете на 10 000 женщин 15 - 49 лет
 3) В расчете на 10 000 детей

Санатории и учреждения отдыха
(на конец года)

	1990	1991	1994	1995
Число санаториев и учреждений (без одно-двухдневных)	79	79	63	60
в них коек (мест)	9423	9535	6823	6728
из общего числа :				
число санаториев для взрослых и детей	10	10	10	10
в них коек	1655	1615	1382	1396
число санаториев-профилактори- ев	43	46	37	38
в них коек	3357	3785	3166	3192
число домов отдыха	6	5	4	4
в них мест	1199	1050	816	890
число баз отдыха	14	13	7	5
в них мест	1340	1566	809	591
число туристских баз	6	5	5	3
в них мест	1872	1519	650	659

В 1995 году в области функционировало 4 одно-двухдневных учреждения отдыха на 252 места, в которых отдыхало 2.5 тысячи человек.

ЖИЛИЩНЫЕ УСЛОВИЯ НАСЕЛЕНИЯ

Жилищный фонд - совокупность всех жилых помещений, независимо от форм собственности, включая жилые дома, специальные дома (общежития, приюты, дома маневренного фонда, специальные дома для одиноких престарелых, детские дома, дома-интернаты для инвалидов, ветеранов, интернаты при школах и школы-интернаты), квартиры, служебные жилые помещения, иные жилые помещения в других строениях, пригодные для проживания.

Учет жилищ ведется по основным видам собственности :

частный жилищный фонд - фонд, находящийся в собственности граждан и фонд, находящийся в собственности юридических лиц (созданных в качестве частных собственников), в том числе ЖСК;

государственный жилищный фонд - ведомственный федеральный, областной жилищный фонд;

муниципальный жилищный фонд - фонд, находящийся в собственности района, города;

общественный жилищный фонд - фонд, состоящий в собственности общественных объединений;

жилищный фонд в коллективной собственности - фонд, находящийся в совместной или долевой собственности различных субъектов частной, государственной, муниципальной собственности, собственности общественных объединений.

Жилищный фонд
(общая площадь жилищ; тысяч квадратных метров)

	1990	1991	1994	1995
Весь жилищный фонд:				
всего	34838	34823	37472	37958
в том числе:				
частный	13277	13520	15541	17871
из него в собственности граждан	10459	10645	14064	14845
ЖСК, ЖК	843	906	931	1041
колхозы	1917	1913	311	256
государственный	17733	17451	5952	4542
муниципальный	3825	3849	8044	9070
общественный	3	3	3	1
коллективный	-	-	7932	6474
В среднем на одного жителя, кв. м.	15.9	15.8	16.9	17.1
Городской жилищный фонд:				
всего	21923	22156	24496	24844
в том числе:				
частный	5657	5821	6145	6897
из него в собственности граждан	4767	4808	5116	5453
ЖСК, ЖК	843	906	931	1041
колхозы	16	76	23	23
государственный	12666	12707	4739	3510
муниципальный	3599	3627	7796	8778
общественный	1	1	1	1
коллективный	-	-	5815	5658
В среднем на одного городского жителя, кв. м.	15.4	15.5	17.3	17.4
Сельский жилищный фонд:				
всего	12915	12667	12976	13114
в том числе:				
частный	7620	7699	9396	10974
из него в собственности граждан	5692	5837	8948	9392
колхозы	1901	1837	288	233
государственный	5067	4744	1213	1032
муниципальный	226	222	248	292
общественный	2	2	2	-
коллективный	-	-	2117	816
В среднем на одного сельского жителя, кв. м.	16.9	16.4	16.2	16.3

**Благоустройство городского жилищного фонда
(в процентах)**

	1990	1991	1994	1995
Удельный вес площади, оборудованной*:				
- водопроводом	96	95	76	78
- канализацией	94	93	73	75
- центральным отоплением	95	95	82	83
- ваннами	86	85	68	69
- газом	93	95	94	89
- горячим водоснабжением	86	85	68	68

**Благоустройство сельского жилищного фонда
(в процентах)**

	1990	1991	1994	1995
Удельный вес площади, оборудованной 1):				
- водопроводом	49	47	37	39
- канализацией	27	28	23	24
- центральным отоплением	42	42	33	34
- ваннами	15	17	14	14
- газом	92	91	96	89
- горячим водоснабжением	15	17	14	14

1) 1990 - 1991 гг. - жилищный фонд без находящегося в частной собственности граждан.
Начиная с 1994 года - по общей площади, 1990 - 1991 гг. - по жилой.

**Сдача жилых домов в эксплуатацию после
капитального ремонта
(тысяч квадратных метров общей площади)**

	1990	1991	1994	1995
Всего	192.4	144.2	460.3	1065.7
в том числе :				
по муниципальным предприятиям	39.4	31.6	225.8	865.6
по предприятиям министерств, комитетов	153.0	112.6	234.5	200.1

Жилищные условия населения

	1990	1991	1994	1995
Число семей (включая одиночек), улучшивших жилищные условия:				
- единиц	17145	12348	7755	8448
- в процентах от числа семей, состоявших на учете на получение жилья	14.5	10.8	7.5	8.7
Число семей (включая одиночек), состоящих на учете на получение жилья, на конец года				
- единиц	118281	114486	102931	97118
- в процентах от общего числа семей (включая одиночек)	16.3	19.1	15.4	14.0

По состоянию на 1.01.96г в 319 общежитиях на площади 1140,1 тысячи квадратных метров проживало 73,4 тысячи человек.

СОДЕРЖАНИЕ

	Стр
Предисловие	2
ОСНОВНЫЕ ЭКОНОМИЧЕСКИЕ И ГЕОПОЛИТИЧЕСКИЕ ХАРАКТЕРИСТИКИ ОРЕНБУРГСКОЙ ОБЛАСТИ	
Административно - территориальное деление области	4
Территория, плотность населения, административно - территориальное деление Уральского экономического района на 1 января 1996 года	5
Основные показатели социально - экономического развития Оренбургской области	6
Основные показатели социально - экономического развития г.Оренбурга	9
Основные показатели социально - экономического развития республик и отдельных областей Уральского экономического региона за 1995 год	11
ДЕМОГРАФИЧЕСКИЕ ПОКАЗАТЕЛИ	
Административно - территориальное деление и население области	
Распределение городов и поселков городского типа по числу жителей	17
Число административно - территориальных единиц на 1 января 1996 года	18
Численность наличного населения области	20
Численность наличного и удельный вес городского и сельского населения Российской Федерации и областей Уральского экономического района на 1.01.96 года	21
Состав наличного населения области	22
Численность наличного населения по городам, внутригородским районам, рабочим поселкам и районам Оренбургской области на 1 января 1995 и 1996 годов	23
Удельный вес различных групп населения в общей численности	26
Естественное движение населения области	
Общие коэффициенты естественного движения населения	28
Естественное движение населения по областям Уральского района в 1995 году	29
Естественное движение населения	30
Число родившихся	32
Дети, родившиеся живыми у женщин, не состоявших в зарегистрированном браке по областям Уральского района в 1995 году	32
Дети, родившиеся живыми у женщин, не состоявших в зарегистрированном браке в Оренбургской области	33
Удельный вес детей, рожденных женщинами, не состоящими в зарегистрированном браке, в общем числе родившихся детей	33
Общие показатели естественного движения населения по городам и районам Оренбургской области	34
Коэффициент смертности по основным классам причин смерти по областям Уральского района в 1995 году	37

Смертность населения от отдельных причин смерти по Оренбургской области	40
Смертность населения области по основным классам причин смерти	41
Смертность населения от убийств, самоубийств и случайных отравлений алкоголем	43
Смертность населения от отдельных причин смерти в 1995 году	45
Смертность от несчастных случаев, отравлений, травм в 1995 году	46
Смертность населения от отдельных причин смерти в 1995 году	47
Смертность населения трудоспособного возраста от отдельных причин смерти в 1995 году	48
Смертность населения от самоубийств по возрастам	49
Младенческая смертность по областям Уральского района в 1995 году	50
Младенческая смертность в Оренбургской области	51
Коэффициенты младенческой смертности по основным классам и причинам смерти по Оренбургской области	52
Перинатальная смертность в Оренбургской области	53
Смертность детей в возрасте 0 - 4 года в Оренбургской области	53
Смертность детей от неестественных причин в возрасте до 14 лет в Оренбургской области	54
Младенческая смертность в Оренбургской области в 1995 году	55
Браки и разводы	58
Число разводов по продолжительности расторгнутых браков в 1995 году	58
Общие показатели брачности и разводимости по районам и городам Оренбургской области	59
Средняя продолжительность жизни населения Оренбургской области в 1994 г.	62

Миграция населения области

Общие итоги миграции населения по Оренбургской области	63
Изменение численности населения городов и районов в 1995 году по Оренбургской области	64
Численность беженцев и вынужденных переселенцев в областях Уральского района на начало 1996 года (за 3,5 года с момента регистрации)	66
Численность беженцев и вынужденных переселенцев	67
Численность беженцев и вынужденных переселенцев в 1995 году	68
Половозрастной состав беженцев и вынужденных переселенцев	69
Уровень образования беженцев и вынужденных переселенцев	70
Распределение эмигрантов из областей Уральского района по странам приема в 1995 году	71
Национальный состав эмигрантов по областям Уральского района в 1995 году	72
Уровень образования эмигрантов по областям Уральского района в 1995 году	73
Занятия или иной источник средств существования эмигрантов по областям Уральского района в 1995 году	74

РЫНОК ТРУДА

Трудовые ресурсы и занятость населения

Трудовые ресурсы Оренбургской области	76
Среднегодовая численность рабочих и служащих по отраслям народного хозяйства	78
Среднегодовая численность женщин - рабочих и служащих по отраслям народного хозяйства	79

Удельный вес женщин в общей численности рабочих и служащих по отраслям народного хозяйства	80
Распределение рабочих и служащих, работающих в городах, поселках городского типа и сельских местностях (в процентах к общей численности рабочих и служащих данной отрасли)	81
Трудоустройство населения органами государственной службы занятости	82
Численность безработных	83
Уровень безработицы	83

Условия труда

Изменение условий труда работников в отдельных отраслях экономики	84
Состояние условий труда работников в отдельных отраслях экономики за 1995 год	85
Условия труда женщин в отдельных отраслях экономики в 1995 году	86
Льготы и компенсации за работу в неблагоприятных условиях труда, которыми пользуются работники в отдельных отраслях экономики	87
Травматизм на производстве	88
Затраты на мероприятия по охране труда	88

УРОВЕНЬ ЖИЗНИ НАСЕЛЕНИЯ

Денежные доходы населения	90
Структура денежных доходов населения по данным выборочного обследования	90
Динамика структуры использования денежных доходов населения	91
Структура использования денежных доходов населения	91
Вклады населения в сберегательные кассы	92
Среднемесячная денежная заработная плата рабочих и служащих по отраслям народного хозяйства	93
Темпы роста среднемесячной заработной платы рабочих и служащих	94
Среднемесячная заработная плата промышленно - производственного персонала по отраслям промышленности	95
Численность пенсионеров, состоящих на учете в органах социальной защиты населения	96
Средний размер назначенных месячных пенсий пенсионеров, состоящих на учете в органах социальной защиты населения	96
Соотношение между средним размером месячной пенсии (с учетом компенсационных выплат), начисленной заработной платой работающих и величиной прожиточного минимума пенсионера	97
Распределение потребительских расходов домашних хозяйств по процентным (децильным) группам населения в 1995 году по данным выборочного обследования	98
Структура потребительских расходов по данным выборочного обследования	99
Распределение общего объема денежных доходов населения	99
Распределение населения по размеру среднедушевого денежного дохода в 1995 году	100
Величина прожиточного минимума в среднем на душу населения	100
Динамика уровня бедности	101
Среднемесячные денежные доходы и величина прожиточного минимума за 1995 год по Уральскому региону	101

Покупательная способность денежных доходов населения	102
Потребление основных продуктов питания по данным выборочного обследования бюджетов семей рабочих и служащих	102
Потребление основных продуктов питания малообеспеченными группами населения (по 10 -ти процентной группе с наименьшими доходами) в 1995 году	103
Потребление продуктов питания в домашних хозяйствах с различным составом в 1995 году	103
Состав пищевых веществ и калорийность по данным выборочного обследования семей рабочих и служащих	104
Удельный вес продуктов питания, полученных населением из личного подсобного хозяйства в общем объеме потребления по данным выборочного обследования	104

Правонарушения

Число зарегистрированных преступлений	106
Структура зарегистрированных преступлений	107
Численность осужденных по приговорам судов, вступившим в законную силу, по отдельным видам преступлений	107
Состав лиц, совершивших преступления	108
Состав осужденных	108
Распределение осужденных по основным мерам наказания, назначенным судом	109
Численность молодежи в возрасте до 30 лет, осужденной за отдельные виды преступлений	110
Число гражданских дел, рассмотренных судами	111

СОЦИАЛЬНАЯ СФЕРА

Образование, наука и культура

Дошкольные учреждения	113
Обеспеченность детей постоянными дошкольными учреждениями	113
Детские внешкольные учреждения	114
Интернатные учреждения для детей - сирот и детей, оставшихся без попе- чения родителей	114
Численность учащихся по видам обучения	115
Число общеобразовательных школ, численность учащихся и учителей	115
Дневные общеобразовательные школы	116
Распределение учащихся дневных общеобразовательных школ по классам	116
Школы продленного дня	117
Школы для детей с недостатками умственного или физического развития	117
Численность учащихся в школах для детей с недостатками умственного или физического развития	118
Вечерние (сменные) общеобразовательные школы	118
Выпуск учащихся общеобразовательных школ	119
Сменность занятий в дневных общеобразовательных школах Министерства образования РФ	119
Численность учителей дневных общеобразовательных школ Министерства образования РФ по уровню образования	120

Численность учителей 5 -11 классов дневных общеобразовательных школ Министерства образования РФ по специальностям и уровню образования на начало 1995 - 96 учебного года	120
Число училищ профессионально - технического образования и численность учащихся в них	121
Прием в училища профессионально - технического образования	121
Подготовка (выпуск) рабочих в училищах профессионально - технического образования	121
Высшие учебные заведения	122
Средние специальные учебные заведения	122
Прием в высшие и средние специальные учебные заведения по видам обучения	122
Прием в высшие и средние специальные учебные заведения по отраслевым группам учебных заведений	123
Выпуск специалистов из высших и средних специальных учебных заведений	124
Научные организации, выполнявшие научно - технические работы	125
Численность работников научных организаций	125
Численность и выпуск аспирантов	125
Численность и выпуск аспирантов по отраслям наук	126
Объем научно - технических работ в 1995 году	126
Массовые и универсальные библиотеки	127
Клубные учреждения	128
Музеи (включая филиалы)	128
Театры	129
Киноустановки (включая видео)	129

Здравоохранение

Основные показатели развития здравоохранения	131
Медицинская помощь и профилактические осмотры населения в учреждениях Министерства здравоохранения	131
Заболеваемость злокачественными новообразованиями	132
Заболеваемость злокачественными новообразованиями по отдельным локализациям в 1995 году	132
Заболеваемость алкоголизмом и наркоманией	133
Заболеваемость населения психическими болезнями	133
Заболеваемость отдельными инфекционными болезнями	134
Заболеваемость населения активным туберкулезом	135
Аборты и роды	135
Обслуживание населения скорой медицинской помощью	135
Численность впервые признанных инвалидами	136
Численность детей-инвалидов в возрасте до 16 лет, получающих социальные пенсии	136
Дома - интернаты для престарелых и инвалидов	136
Обеспеченность населения врачами по отдельным специальностям в учреждениях Министерства здравоохранения	137
Обеспеченность населения средним медицинским персоналом по отдельным специальностям в учреждениях Министерства здравоохранения	138
Обеспеченность населения больничными койками по специализации в учреждениях Министерства здравоохранения	138
Санатории и учреждения отдыха	139

Жилищные условия населения

Жилищный фонд	141
Благоустройство городского жилищного фонда	142
Благоустройство сельского жилищного фонда	142
Сдача жилых домов в эксплуатацию после капитального ремонта	142
Жилищные условия населения	143

Подписано к печати 17. 07. 96 г.

Тираж 35 экз. Заказ N 8089

ОКМП Оренбургского областного комитета
государственной статистики