

Госкомстат России

**Оренбургский областной комитет государственной
статистики**



***ЖЕНЩИНЫ И МУЖЧИНЫ
ОРЕНБУРГСКОЙ ОБЛАСТИ***

2003

**Государственный комитет Российской Федерации
по статистике**

**Оренбургский областной комитет государственной
статистики**

ЖЕНЩИНЫ И МУЖЧИНЫ ОРЕНБУРГСКОЙ ОБЛАСТИ

Статистический сборник

2003

Оренбург

Редакционная коллегия:

В.А.Сивелькин - Председатель редакционной коллегии

М.Д.Астафьева, Т.В.Соломко, В.Г.Чибилёва

Женщины и мужчины Оренбургской области, 2003:
Стат.сб./облкомстат. – Оренбург, 2003. - 107с.

В статистическом сборнике «Женщины и мужчины Оренбургской области» статистическая информация представлена отдельно по женщинам и мужчинам.

Для работников органов государственной власти, научных и общественных организаций, преподавателей и студентов вузов, других заинтересованных пользователей.

Ответственный за выпуск:
отдел сводной информации
тел. 41-29-08

Официальное издание

©Оренбургский областной
комитет государственной
статистики, 2003

E-mail: comstat@mail.esoo.ru

Предисловие

В сборнике представлены данные о численности женщин и мужчин, их возрастной структуре в городской и сельской местности на начало 2003 года, ожидаемой продолжительности жизни, миграционных потоках, уровне образования, подготовке студентов средних и высших учебных заведений, о заболеваемости различными болезнями, занятости женщин и мужчин в отраслях экономики, в органах государственной власти, других государственных органах и органах местного самоуправления, уровне заработной платы работников, структуре безработных, уровне преступности и другие сведения в распределении по полу.

Данные по ряду показателей приведены в динамике. В сборник включены сведения в гендерном разрезе по республикам и областям Приволжского федерального округа.

Статистический сборник подготовлен на основе информации, получаемой органами государственной статистики от организаций, по результатам обследований населения, а также материалов переписей населения.

Информация представлена в доступном для понимания виде и рассчитана на широкий круг пользователей.

Ответственные за разделы сборника

		Телефоны
Население	О.В.Коваленко	41-24-12
Здравоохранение; Образование и кадры науки; Социальное обеспечение и социальная помощь; Правонарушения	Л.П.Алтынова	41-25-60
Занятость и безработица; Кадры органов государственной власти	С.А.Коркина	41-27-25

В сборнике приняты условные обозначения:

- явление отсутствует;
- ... данных не имеется;
- 0,0 значение показателя меньше единицы измерения.

В отдельных случаях незначительные расхождения между итогом и суммой слагаемых объясняются округлением данных.

Значения стоимостных показателей начиная с 1998г. приведены с учетом изменения нарицательной стоимости российских денежных знаков (уменьшение в 1000 раз) и в масштабе цен, действующем с 1 января 1998г., за остальные годы – в нарицательной стоимости денежных знаков соответствующих лет.

Гендерная статистика

Проблема равенства и неравенства полов является одной из наиболее актуальных в политической, экономической, социальной жизни общества.

В России принцип равных прав и равных возможностей женщин и мужчин закреплен в пункте 3 статьи 19 Конституции Российской Федерации: **«Мужчины и женщины имеют равные права и свободы и равные возможности для их реализации».** Именно на этом положении и основываются правовые нормы, обеспечивающие отсутствие дискриминации того или другого пола.

Сформированное в течение последних лет законодательство Российской Федерации в области политики и экономики направлено на ликвидацию диспропорции в представительстве женщин и мужчин в различных сферах жизни общества и создает основы для развития гендерно-ориентированной и гендерно-сбалансированной политики.

Основными целями такой политики в России являются:

- содействие соблюдению прав женщин в единстве с правами и свободами мужчин;
- обеспечение условий для полноценного участия женщин и мужчин в принятии решений на всех уровнях управления;
- содействие обеспечению равных прав и равных возможностей на рынке труда, в сфере деловой активности и финансов;
- охрана здоровья женщин и мужчин, повышение продолжительности жизни;

- создание условий для активного участия мужчин в воспитании детей и ведении домашнего хозяйства;

- пресечение насилия в отношении женщин.

Для реализации указанных целей необходима регулярная, детальная и достоверная информация, которую представляет формирующаяся во многих странах новая межатраслевая область статистики – гендерная статистика.

Гендерная статистика – это статистические данные о женщинах и мужчинах, отражающие их положение во всех сферах жизни общества. Она является одним из важнейших инструментов, позволяющих учитывать особенности женщин и мужчин, как специфических социально-демографических групп, при разработке оптимальной социально-демографической политики, реализации принципа равных прав и равных возможностей женщин и мужчин.

Согласно статьи 206а «Платформы действий» IV Всемирной конференции по положению женщин (Пекин, сентябрь 1995г.) национальные статистические службы должны обеспечить сбор, обработку, анализ и предоставление статистических данных, касающихся людей, с разбивкой по признакам пола и возраста, с тем, чтобы они отражали проблемы и вопросы, связанные с положением женщин и мужчин в обществе.

Присоединение России к «Платформе действий» Конференции возлагает на органы государственной статистики задачу по развитию гендерной статистики в стране. Настоящий сборник представляет продолжение публикаций областного комитета государственной статистики в этом направлении.

Соотношение мужчин и женщин по республикам и областям Приволжского федерального округа

(на 1 января; на 1000 мужчин приходится женщин)

	1996	1999	2000	2001	2002
Российская Федерация	1130	1133	1134	1137	1139
Приволжский федеральный округ	1135	1135	1136	1138	1141
Республика Башкортостан	1113	1115	1115	1117	1119
Республика Марий Эл	1129	1126	1126	1127	1129
Республика Мордовия	1168	1163	1163	1164	1165
Республика Татарстан	1139	1140	1140	1141	1142
Удмуртская Республика	1134	1133	1133	1133	1135
Чувашская Республика	1144	1138	1137	1138	1140
Кировская область	1119	1117	1117	1118	1119
Нижегородская область	1185	1184	1186	1189	1192
Оренбургская область	1109	1112	1113	1116	1119
Пензенская область	1157	1158	1159	1161	1164
Пермская область	1107	1108	1109	1112	1114
Самарская область	1143	1147	1150	1154	1158
Саратовская область	1127	1130	1133	1136	1139
Ульяновская область	1124	1123	1124	1127	1130

1. Население

Раздел содержит статистические данные о численности и возрастном составе женщин и мужчин, числе родившихся, умерших, в том числе по причинам смерти, браках и разводах, миграционных потоках, беженцах и вынужденных переселенцах.

В разделе приведены некоторые обобщающие демографические показатели, характеризующие процессы воспроизводства населения: ожидаемая продолжительность жизни при рождении, суммарный коэффициент рождаемости.

Ожидаемая продолжительность жизни при рождении — число лет, которое в среднем предстояло бы прожить одному человеку из поколения родившихся в данном году при условии, что на протяжении всей жизни этого поколения уровень смертности в каждом возрасте останется таким, как в год, для которого вычислен показатель.

Суммарный коэффициент рождаемости показывает, сколько в среднем детей родила бы одна женщина на протяжении всего репродуктивного периода (15-49 лет) при сохранении в каждом возрасте уровня рождаемости того года, для которого вычислен показатель. Его величина не зависит от возрастного состава населения и характеризует средний уровень рождаемости в данном календарном году.

Коэффициенты смертности по причинам смерти вычисляются как отношение числа умерших от причин смерти данного класса к среднегодовой численности населения по текущей оценке (в расчете на 100 000 человек соответствующего пола).

Эти коэффициенты могут зависеть от различий в возрастном составе умерших.

Коэффициент смертности населения в трудоспособном возрасте по основным классам причин смерти вычисляется как частное от деления числа умерших в трудоспособном возрасте от указанного класса причин смертности на среднегодовую численность лиц того же возраста.

Материнская смертность — число умерших женщин от осложненной беременности, родов и послеродового периода на 100 000 родившихся живыми.

Сведения о **родившихся и умерших** основаны на ежегодной статистической разработке данных, содержащихся в актах гражданского состояния, составляемых органами ЗАГС. В число родившихся включены только родившиеся живыми. Число указанных разводов не совпадает с их фактическим числом в связи с частично двойной регистрацией (выдача актов о расторжении брака отдельно бывшему мужу и жене).

К укрупненным возрастным группам относятся:

- **моложе трудоспособного возраста** - 0-15 лет;
- **трудоспособного возраста** - мужчины - 16-59, женщины - 16-54 лет;
- **старше трудоспособного возраста** - мужчины 60 лет и старше, женщины - 55 лет и старше.

Данные о **миграционных потоках** получены в результате разработки поступающих от органов внутренних дел документов статистического учета прибытия и убытия, которые составляются при регистрации лиц по месту жительства.

Информация о **беженцах и вынужденных переселенцах** сформирована на основании данных управления по делам миграции УВД Оренбургской области о числе граждан Российской Федерации и иностранных граждан, получивших соответствующий официальный статус.

1.1. Динамика численности и естественного движения населения

Тысяч человек

Годы	Численность населения ¹⁾		Родившиеся		Умершие	
	женщины	мужчины	женщины	мужчины	женщины	мужчины
1926	793,1	705,2
1939	882,5	792,0
1959	1003,3	828,2
1970	1102,0	948,0
1979	1114,2	973,9
1995	1169,9	1054,6	11,1	11,7	14,1	16,0
1996	1170,0	1052,8	10,4	11,0	13,3	15,3
1997	1171,5	1054,0	10,2	10,7	13,3	14,9
1998	1171,6	1053,9	10,6	11,3	13,5	14,9
1999	1169,1	1050,4	9,8	10,4	14,2	16,2
2000	1166,8	1045,9	10,5	11,0	14,4	17,4
2001	1161,2	1038,2	10,6	11,3	14,7	17,6
2002	1155,3	1030,5	11,3	12,2	15,1	17,9

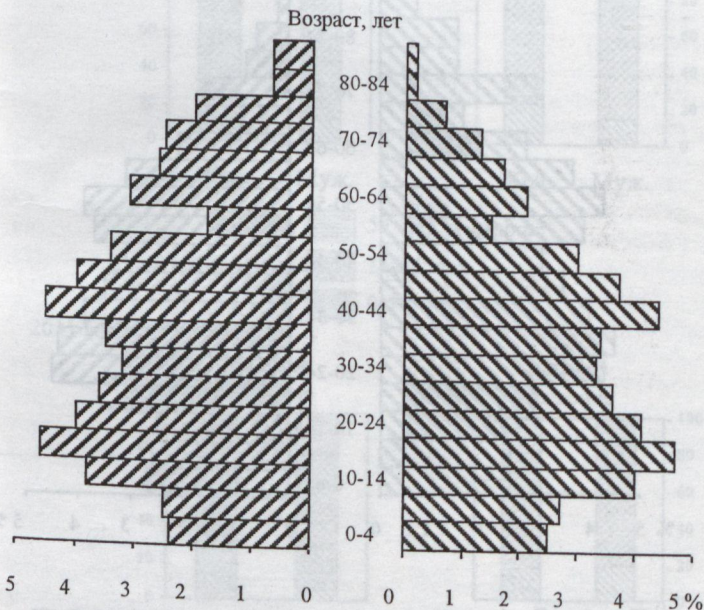
¹⁾ Данные о численности населения 1926, 1939, 1959, 1970, 1979 годов приведены по переписям населения, 1995-2001г. - по оценке на конец года, 2002г. - на конец года без учета итогов Всероссийской переписи населения 2002 года.

1.2. Численность и возрастной состав женщин и мужчин на 1 января 2003г.¹⁾

Численность населения: 2186 тыс.

Женщины: 1155 тыс.

Мужчины: 1031 тыс.



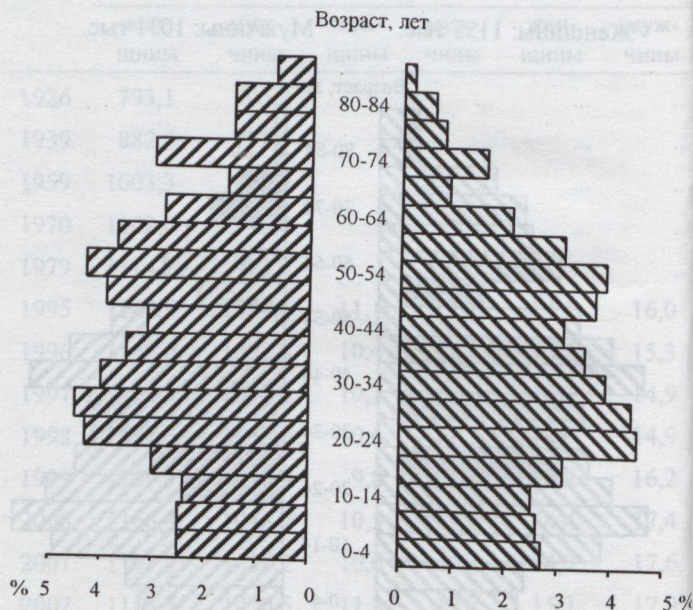
¹⁾ График построен с пятилетними возрастными интервалами: 0-4 года, 5-9 лет и т.д.

1.3. Численность и возрастной состав женщин и мужчин на 1 января 2011г.¹⁾

Численность населения: 2157 тыс.

Женщины: 1139 тыс.

Мужчины: 1018 тыс.

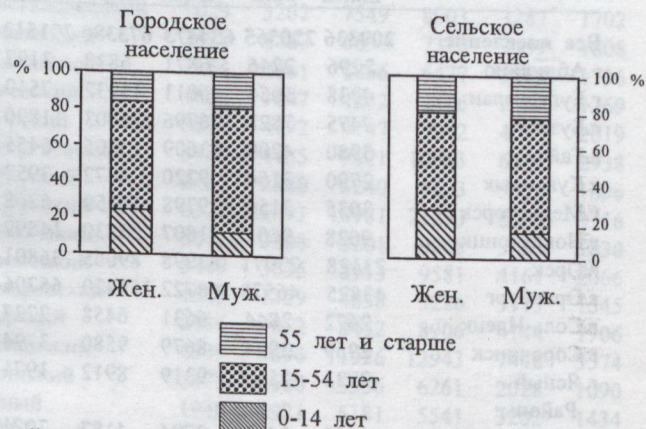


¹⁾ Прогноз. График построен с пятилетними возрастными интервалами: 0-4 года, 5-9 лет и т.д.

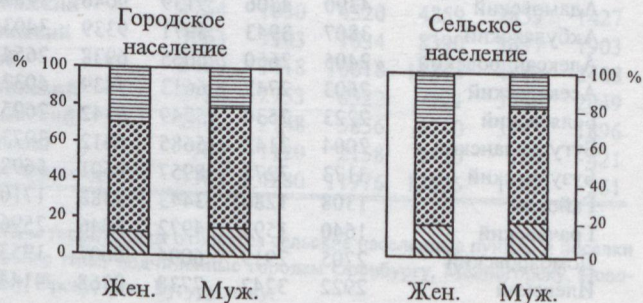
1.4. Возрастная структура женщин и мужчин в 2002 и 2011гг.¹⁾

Доля (%) соответствующей возрастной группы в общем числе лиц данного пола

2002 год



2011 год¹⁾



¹⁾ Прогноз.

1.5. Численность женщин и мужчин по основным возрастным группам на 1 января 2003г.

Города, районы	Население в возрасте					
	моложе тру- доспособного		трудо- способном		старше тру- доспособного	
	жен- щины	муж- чины	жен- щины	муж- чины	жен- щины	муж- чины
Все население	209336	220565	654473	673380	291512	136493
г.Абдулино	2296	2246	6871	6838	3197	1351
г.Бугуруслан	4938	5054	16811	15932	7519	3169
г.Бузулук	7475	7828	26796	26003	11890	5497
г.Гай	3980	4209	13609	13806	5455	2735
г.Кувандык	2790	3154	9220	9372	3952	1765
г.Медногорск	3035	3156	9798	10159	5268	2339
г.Новотроицк	9028	9601	31807	35230	14599	7577
г.Орск	23128	23971	83998	89065	36801	15752
г.Оренбург	43825	46578	168722	156420	65296	28357
г.Соль-Илецк	2672	2844	6631	6458	2727	1357
г.Сорочинск	2959	2994	8679	9580	3794	1884
г.Ясный	2733	2560	9319	8912	1971	773
Районы:						
Абдулинский	1402	1463	3794	4187	3071	1297
Адамовский	4390	4306	9139	9046	3489	1618
Акбулакский	3807	3943	8971	9339	3403	1782
Александровский	2405	2650	6065	6938	2654	1512
Асекеевский	2603	2742	6613	7439	4032	1964
Беляевский	2223	2530	5749	6342	2605	1398
Бугурусланский	2004	2142	5685	6412	3973	1768
Бузулукский	3173	3278	8957	9601	5698	2763
Гайский	1308	1286	3443	3388	1710	751
Грачевский	1640	1593	4972	5046	2596	1178
Домбаровский	2705	2919	6004	6607	1953	1069
Илецкий	2922	3242	7738	9168	4144	2230

Продолжение табл.1.5

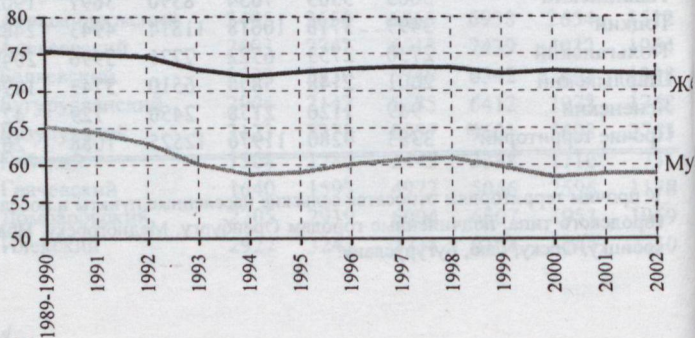
Города, районы	Население в возрасте					
	моложе тру- доспособного		трудо- способном		старше тру- доспособного	
	жен- щины	муж- чины	жен- щины	муж- чины	жен- щины	муж- чины
Кваркенский	2788	2919	6350	6827	2880	1527
Красногвардейский	3029	3262	7549	8003	3287	1702
Кувандыкский	2628	2727	6697	7376	3459	1808
Курманаевский	2066	2061	5866	6477	3468	1736
Матвеевский	1620	1647	4232	4486	2562	1269
Новоорский	3872	4092	9747	9942	4095	2019
Новосергиевский	3935	4155	9821	10963	6388	2938
Октябрьский	2161	2380	6240	6623	3326	1696
Оренбургский	6327	6893	18981	21293	8506	4316
Первомайский	3612	3808	8201	9008	3425	1830
Переволоцкий	3449	3635	8913	9581	4161	2066
Пономаревский	1688	1729	4838	5226	3113	1545
Сакмарский	2936	3052	8452	8906	4144	1906
Саракташский	4349	4696	11926	12943	7448	3574
Светлинский	2672	2680	5536	6261	2028	1090
Северный	1940	1921	5181	5541	3202	1434
Соль-Илецкий	3404	3467	7268	8367	3168	1706
Сорочинский	1754	1830	4520	4859	2859	1427
Ташлинский	3063	3303	7634	8390	3697	1903
Тоцкий	3499	3718	10618	11814	4943	2488
Тюльганский	2730	2753	6522	7721	3996	2049
Шарлыкский	2001	2148	5856	6510	3743	1896
Ясненский	989	1120	2158	2450	729	421
Прочие территории ¹⁾	3383	4280	11976	12525	1088	261

¹⁾ К прочим территориям относятся сельские населенные пункты и поселки городского типа, подчиненные городам Оренбургу, Медногорску, Новотроицку, Орску, Гаю, Бугуруслану.

1.6. Ожидаемая продолжительность жизни при рождении

Годы	Городское население		Сельское население	
	женщины	мужчины	женщины	мужчины
1989-1990	75,1	65,3	75,9	65,3
1991	74,7	64,5	75,2	64,1
1992	74,4	62,9	74,9	62,9
1993	73,1	59,8	72,5	60,5
1994	71,6	58,4	72,6	59,1
1995	72,1	58,5	73,1	59,8
1996	73,1	59,7	72,9	60,7
1997	73,9	60,6	72,1	61,0
1998	73,4	61,0	72,5	60,7
1999	71,5	58,9	73,6	61,3
2000	72,3	57,7	73,1	59,4
2001	72,3	58,4	72,5	59,5
2002	71,8	58,4	72,6	59,5

Все население
Возраст



1.7. Суммарный коэффициент рождаемости

Число детей

Годы	Число детей		
	Все население	Городское население	Сельское население
1989-1990	2,2	1,9	2,9
1991	2,0	1,7	2,7
1992	1,8	1,5	2,5
1993	1,6	1,3	2,2
1994	1,6	1,4	2,1
1995	1,5	1,3	2,0
1996	1,4	1,2	1,8
1997	1,3	1,1	1,7
1998	1,4	1,2	1,8
1999	1,3	1,2	1,4
2000	1,3	1,2	1,5
2001	1,3	1,2	1,5
2002	1,4	1,3	1,6

1.8. Отдельные показатели, характеризующие демографическую ситуацию в республиках и областях Приволжского федерального округа в 2002г.

	Численность населения на начало 2003г., тыс. человек		Ожидаемая продолжительность жизни при рождении, число лет		Суммарный коэффициент рождаемости ¹⁾
	женщины	мужчины	женщины	мужчины	
Российская Федерация	76304,3	66792,7	72,0	58,5	1322,3
Приволжский федеральный округ	16772,7	14666,8	72,6	58,9	1302,3
Республика Башкортостан	2156,2	1924,0	73,0	59,8	1525,9
Республика Марий Эл	395,6	349,6	71,4	57,6	1309,4
Республика Мордовия	484,3	415,4	74,0	60,1	1100,4
Республика Татарстан	2007,1	1753,8	74,7	61,0	1388,6
Удмуртская Республика	855,5	752,5	71,5	58,0	1410,9

Продолжение табл. 1.8

	Численность населения на начало 2003г., тыс. человек		Ожидаемая продолжительность жизни при рождении, число лет		Суммарный коэффициент рождаемости ¹⁾
	женщины	мужчины	женщины	мужчины	
Чувашская Республика	713,7	625,7	72,9	59,8	1258,8
Кировская область	815,6	726,6	71,6	58,4	1228,3
Нижегородская область	1939,6	1622,0	72,2	57,6	1130,6
Оренбургская область	1155,3	1030,5	72,2	58,8	1419,5
Пензенская область	802,0	687,7	73,1	59,6	1110,7
Пермская область	1531,8	1371,9	70,2	56,8	1403,2
Самарская область	1742,0	1500,1	72,6	59,1	1218,7
Саратовская область	1416,6	1239,5	72,6	59,7	1192,3
Ульяновская область	757,4	667,7	72,4	59,0	1179,4

¹⁾ Число детей на 1000 женщин соответствующего возраста.

1.9. Умершие по основным классам причин смерти в 2002г.

Человек, на 100 000 человек соответствующего пола

	Человек		Коэффициент смертности	
	жен-щины	мужчины	жен-щины	мужчины
Умершие от всех причин - всего	15096	17935	1303,3	1734,0
в том числе от:				
болезней системы кровообращения	10383	8033	896,4	776,7
несчастных случаев, отравлений и травм	1225	4706	105,8	455,0
новообразований	1980	2496	170,9	241,3
болезней органов дыхания	411	1057	35,5	102,2
болезней органов пищеварения	482	626	41,6	60,5
инфекционных и паразитарных болезней	63	367	5,4	35,5
прочих причин смерти	552	650	47,7	62,8

1.10. Умершие в трудоспособном возрасте по основным классам причин смерти в 2002г.

Человек, на 100 000 человек соответствующего пола и возраста

	Человек		Коэффициент смертности	
	жен-щины	мужчины	жен-щины	мужчины
	16-54	16-59	16-54	16-59
Умершие от всех причин - всего	1947	7666	298,5	1143,5
в том числе от:				
болезней системы кровообращения	442	2004	67,8	298,9
несчастных случаев, отравлений и травм	723	3731	110,9	556,6
новообразований	405	684	62,1	102,0
болезней органов дыхания	57	352	8,7	52,5
болезней органов пищеварения	138	328	21,1	48,9
инфекционных и паразитарных болезней	39	298	6,0	44,5
прочих причин смерти	143	269	21,9	40,1

1.11. Умершие в возрасте старше трудоспособного по основным классам причин смерти в 2002г.

Человек, на 100 000 человек старше трудоспособного возраста

	Человек		Коэффициент смертности	
	жен-щины	муж-чины	жен-щины	муж-чины
	55 и старше	60 и старше	55 и старше	60 и старше
Умершие от всех причин - всего	12938	9879	4436,8	7140,6
в том числе от:				
болезней системы кровообращения	9935	6015	3407,0	4347,6
несчастных случаев, отравлений и травм	454	821	155,7	593,4
новообразований	1558	1796	534,2	1298,4
болезней органов дыхания	332	675	113,9	487,4
болезней органов пищеварения	342	296	117,3	213,4
инфекционных и паразитарных болезней	17	58	5,8	41,4
прочих причин смерти	300	218	102,9	157,4

1.12. Материнская смертность

Годы	Всего умерших	На 100 000
		родившихся детей
1991	14	46,4
1992	10	36,4
1993	8	33,1
1994	18	73,6
1995	9	39,4
1996	11	51,3
1997	10	47,9
1998	14	63,8
1999	15	74,4
2000	15	69,8
2001	13	59,5
2002	10	42,6

1.13. Младенческая смертность

Годы	Число умерших в возрасте до 1 года на 1000 родившихся живыми	
	девочек	мальчиков
	1991	13,9
1992	14,4	19,8
1993	16,8	22,8
1994	14,5	21,6
1995	16,1	23,1
1996	15,3	19,2
1997	17,7	19,6
1998	13,8	20,2
1999	15,3	17,8
2000	11,4	18,6
2001	11,5	16,8
2002	10,3	14,8

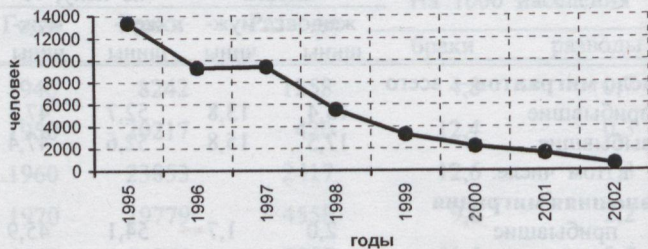
1.14. Браки и разводы

Годы	Браки	Разводы	На 1000 населения	
			браки	разводы
1940	8242	1258	4,8	0,7
1950	20217	420	12,4	0,3
1960	23853	2417	12,6	1,3
1970	19779	4558	9,6	2,2
1980	24268	7907	11,5	3,7
1990	20201	7066	9,4	3,3
1991	20496	7760	9,4	3,6
1992	17351	8718	7,9	4,0
1993	17831	8915	8,1	4,1
1994	16809	9637	7,6	4,4
1995	16797	9012	7,5	4,0
1996	13692	7603	6,1	3,4
1997	14988	8124	6,7	3,6
1998	13393	6691	6,0	3,0
1999	14644	7713	6,6	3,5
2000	14825	9487	6,7	4,3
2001	16044	13817	7,3	6,3
2002	15791	15589	7,2	7,1

1.15. Миграция населения в 2002г.

	Тысяч человек		Распределение по полу, %	
	женщины	мужчины	женщины	мужчины
Число мигрантов – всего				
прибывшие	15,4	13,8	52,7	47,3
выбывшие	17,5	15,8	52,6	47,4
в том числе:				
внешняя миграция				
прибывшие	2,0	1,7	54,1	45,9
выбывшие	1,3	1,2	52,0	48,0
из нее:				
со странами СНГ и Балтии				
прибывшие	1,9	1,7	52,8	47,2
выбывшие	0,6	0,6	50,0	50,0
со странами вне СНГ и Балтии				
прибывшие	0,1	-	100,0	-
выбывшие	0,7	0,6	53,8	46,2
внутрироссийская миграция				
прибывшие	13,4	12,1	52,5	47,5
выбывшие	16,2	14,6	52,6	47,4
из нее:				
внутрирегиональная				
прибывшие	9,4	8,0	54,0	46,0
выбывшие	9,4	8,0	54,0	46,0
межрегиональная				
прибывшие	4,0	4,1	49,4	50,6
выбывшие	6,8	6,6	50,7	49,3

1.16. Число вынужденных переселенцев и беженцев

1.17. Вынужденные переселенцы и беженцы по возрастным группам с начала регистрации на 1 января 2003г.¹⁾

Человек, распределение по возрасту и полу (%)

	Человек		Распределение по полу, %	
	женщины	мужчины	женщины	мужчины
Всего				
человек	341	267		
процентов	100	100	56,1	43,9
в том числе в возрасте лет:				
0-5	16	18	47,1	52,9
6-15	53	63	45,7	54,3
16-54 (59)	195	150	56,5	43,5
55 (60) и более	77	36	68,1	31,9

¹⁾ С 1 июля 1992г.

2. Здравоохранение

В раздел включены статистические данные Главного управления здравоохранения администрации Оренбургской области, характеризующие заболеваемость женщин и мужчин социально значимыми болезнями (активным туберкулезом, злокачественными новообразованиями, наркологическими и психическими расстройствами, болезнями, передаваемыми половым путем), а также информация о заболеваемости беременных женщин отдельными болезнями, предшествовавшими или возникшими во время беременности. Представлены данные о численности врачей, работающих в системе Министерства здравоохранения Российской Федерации, их квалификационных категориях, присваиваемых в соответствии с профессиональной подготовкой и стажем работы.

Заболеваемость населения характеризуется числом больных с впервые установленным диагнозом, выявленных (или взятых под диспансерное наблюдение) в течение года при обращении в медицинское учреждение или при профилактическом осмотре.

Уровень заболеваемости – это отношение числа больных с впервые в жизни установленным диагнозом к среднегодовой численности постоянного населения.

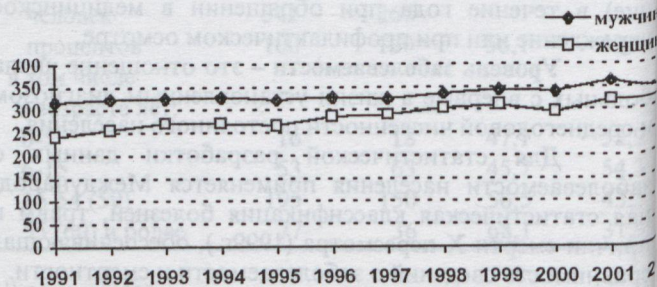
Для статистической разработки данных о заболеваемости населения применяется Международная статистическая классификация болезней, травм и причин смерти X пересмотра (1999г.), обеспечивающая сравнимость сведений о заболеваемости и смертности.

2.1. Заболеваемость злокачественными новообразованиями по возрастным группам в 2002г.

	Женщины	Мужчины	Распределение по полу, %	
			женщины	мужчины
Всего				
человек	3736	3511		
процентов	100	100	52	48
в том числе в возрасте, лет:				
0-14	0,7	0,6	55	45
15-19	0,6	0,5	54	46
20-39	5,1	2,9	65	35
40-59	29,0	26,8	54	46
60 и старше	64,6	69,2	50	50

2.2. Заболеваемость злокачественными новообразованиями в 1991-2002гг.

Численность заболевших на 100 000 населения

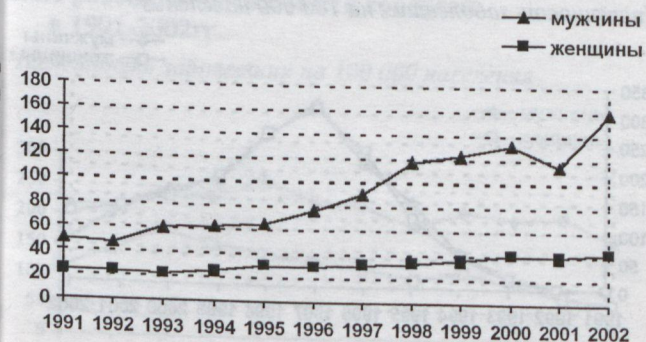


2.3. Заболеваемость активным туберкулезом по возрастным группам в 2002г.

	Женщины	Мужчины	Распределение по полу, %	
			женщины	мужчины
Всего				
человек	493	1642		
процентов	100	100	23	77
в том числе в возрасте, лет:				
0-14	5,7	1,7	50	50
15-17	4,1	0,9	59	41
18-64	80,1	91,9	21	79
65 и старше	10,1	5,5	35	65

2.4. Уровень заболеваемости активным туберкулезом в 1991-2002гг.

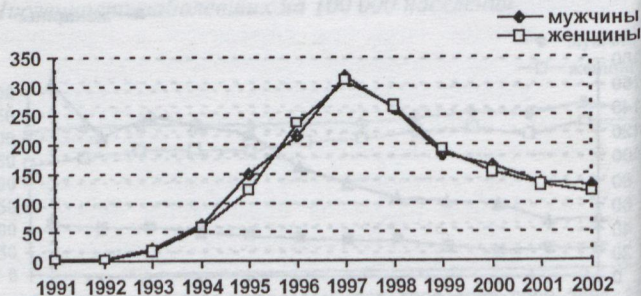
Численность заболевших на 100 000 населения



2.5. Заболеваемость сифилисом по возрастным группам в 2002г.

	Жен- щины	Муж- чины	Распределение по полу, %	
			жен- щины	муж- чины
Всего				
человек	1356	1331		
процентов	100	100	50	50
в том числе в возрасте, лет:				
0-14	1,1	1,3	47	53
15-17	6,0	1,8	77	23
18-19	11,1	6,2	64	36
20-29	43,8	38,8	53	47
30-39	21,0	26,5	45	55
40 и старше	17,0	25,4	41	59

2.6. Уровень заболеваемости сифилисом в 1991-2002гг. Численность заболевших на 100 000 населения



2.7. Заболеваемость гонореей по возрастным группам в 2002г.

	Жен- щины	Муж- чины	Распределение по полу, %	
			жен- щины	муж- чины
Всего				
человек	752	1754		
процентов	100	100	30	70
в том числе в возрасте, лет:				
0-14	1,6	0,2	80	20
15-17	6,6	3,2	47	53
18-19	13,7	11,7	33	67
20-29	49,2	59,1	26	74
30-39	16,0	16,6	29	71
40 и старше	12,9	9,2	37	63

2.8. Уровень заболеваемости гонореей в 1991-2002гг. Численность заболевших на 100 000 населения



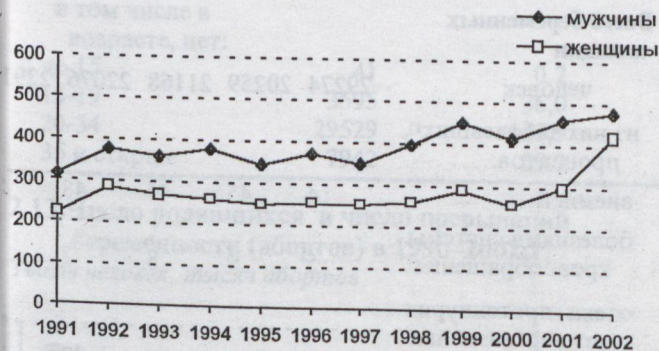
2.9. Уровень заболеваемости наркологическими и психическими расстройствами в 2002г.

	На 100 000 населения		Распределение по полу, %	
	женщины	мужчины	женщины	мужчины
Взято под диспансерное наблюдение больных с впервые установленным диагнозом:				
алкоголизм и алкогольные психозы	74,7	359,4	19	81
в том числе несовершеннолетних	1,2	6,0	16	84
наркомания и токсикомания	4,9	40,0	12	88
Выявлено больных с впервые установленным диагнозом психического расстройства ¹⁾	422,8	478,2	50	50

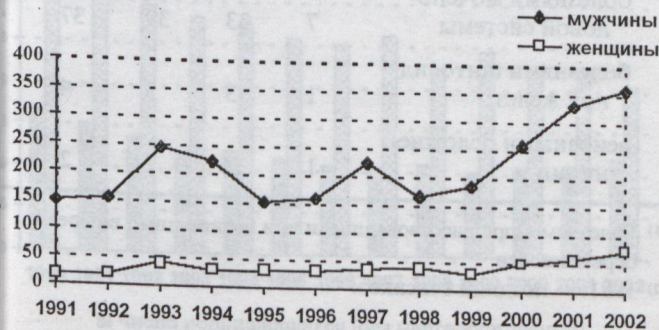
¹⁾ Включаются больные, обратившиеся за консультативно-лечебной помощью.

2.10. Уровень заболеваемости алкоголизмом и психическими расстройствами в 1991-2002гг. Численность заболевших на 100 000 населения

Психические расстройства



Алкоголизм и алкогольные психозы



2.11. Заболеваемость беременных женщин

	1991	1999	2000	2001	2002
Всего беременных женщин					
человек	29274	20259	21168	22076	22911
из них заболевших ¹⁾ , процентов:					
анемией	14	45	44	48	
болезнями системы кровообращения	5	9	8	7	
отеки, протеинурия и гипертензивные расстройства ²⁾	11	25	27	27	
болезнями мочеполовой системы	7	33	39	37	
болезнями щитовидной железы	1	3	3	4	
венозными осложнениями	1	2	2	2	

1) Болезнями, предшествовавшими или возникшими во время беременности.

2) 1991г. – поздний токсикоз.

2.12. Прерывание беременности (аборты) по возрастным группам в 2002г.

	Число абортов	На 1000 женщин в возрасте 15-49 лет
Всего	41107	68,5
в том числе в возрасте, лет:		
до 15	41	0,2
15-19	3595	36,0
20-34	29529	125,9
35 и старше	7942	29,9

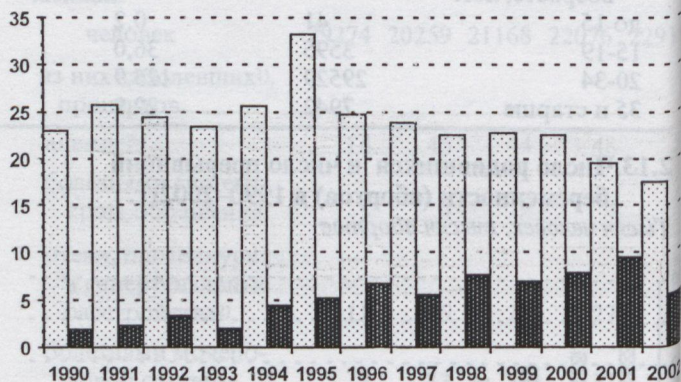
2.13. Число родившихся и число прерываний беременности (абортов) в 1990–2002гг.

Тысяч человек, тысяч абортов



2.14. Применение контрацепции женщинами в 1990-2002гг.

На 100 женщин в возрасте 15-49 лет



□ Женщины, имевшие внутриматочные спирали

■ Женщины, использовавшие гормональную контрацепцию

2.15. Численность женщин и мужчин в возрасте 18 лет и старше, впервые признанных инвалидами, в 2002г.

	Женщины	Мужчины	Распределение по полу, %	
			женщины	мужчины
Инвалидов - всего				
человек	10071	10246		
процентов	100	100	50	50
из них в трудоспособном возрасте				
человек	3840	6138		
процентов	38	60	38	62

2.16. Численность детей-инвалидов в 2002г.

	Девочки	Мальчики	Распределение по полу, %	
			девочки	мальчики
Всего				
человек	4993	7140		
процентов	100	100	41	59
в том числе в возрасте, лет:				
0-4	12,8	11,3	44	56
5-9	21,4	21,5	41	59
10-14	37,1	38,1	41	59
15	10,2	10,3	41	59
16-17	18,5	18,8	41	59

2.17. Врачи по квалификационным категориям в 2002г.

	Женщины	Мужчины	Распределение по полу, %	
			женщины	мужчины
Всего				
человек	6599	3379		
процентов	100	100	66	34
в том числе имеют категорию:				
высшую	7	14	49	51
первую	25	27	65	35
вторую	7	9	58	42
не имеют квалификационной категории	61	50	71	29

3. Образование и кадры науки

Раздел содержит информацию об уровне образования населения, о распределении численности обучавшихся женщин и мужчин по видам государственных образовательных учреждений, а также о распределении студентов государственных средних и высших профессиональных учебных заведений по отраслевой специализации учебных заведений и группам специальностей, о распределении аспирантов и докторантов по отраслям наук, о численности женщин и мужчин - преподавателей государственных образовательных учреждений.

С 1995г. подготовка специалистов со средним и высшим профессиональным образованием осуществляется по специальностям и направлениям подготовки в соответствии с Общероссийским классификатором специальностей по образованию (ОКСО).

Источником информации является ежегодное федеральное государственное статистическое наблюдение за деятельностью государственных общеобразовательных учреждений, учреждений среднего и высшего профессионального образования, проводимое статистическими органами.

Статистические данные по учебным заведениям начального профессионального образования, о руководителях дневных общеобразовательных учреждений представлены Главным управлением образования администрации Оренбургской области.

3.1. Численность обучавшихся по видам государственных образовательных учреждений на начало 2002/2003 учебного года

	Жен- щины	Муж- чины	Распределение по полу, %	
			жен- щины	муж- чины
Численность обучавшихся - всего				
тыс. человек	235,5	225,1		
процентов	100	100	51	49
в том числе в:				
общеобразова- тельных учреж- дениях	66,0	70,4	50	50
учреждениях на- чального про- фессионального образования ¹⁾	5,0	8,3	39	61
средних специа- льных учебных заведениях	11,8	9,5	56	44
высших учебных заведениях	17,0	11,5	61	39
аспирантуре ¹⁾	0,2	0,3	46	54
докторантуре ¹⁾	0,0	0,0	50	50

¹⁾ На конец 2002г.

3.2. Численность студентов государственных средних специальных учебных заведений по группам специальностей на начало 2002/2003 учебного года

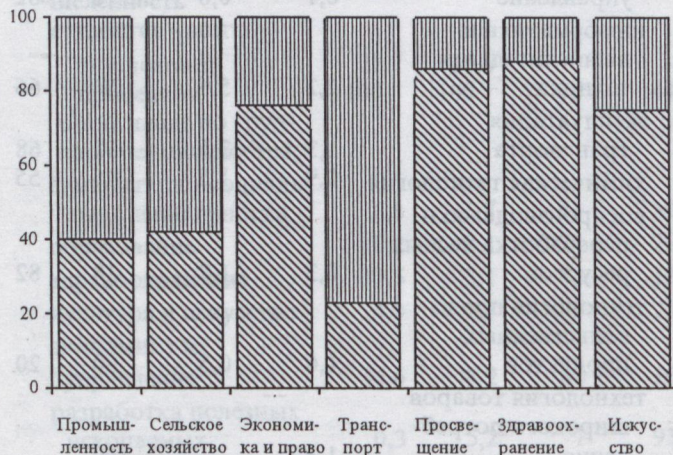
	Жен- щины	Муж- чины	Распределение по полу, %	
			жен- щины	муж- чины
Численность студентов - всего				
тыс. человек	27,7	21,4		
процентов	100	100	56	44
в том числе по группам специальностей:				
гуманитарно-социальные специальности	6,8	5,7	61	39
образование	18,2	8,1	74	26
здравоохранение	17,5	3,1	88	12
культура и искусство	4,0	1,7	75	25
экономика и управление	34,6	8,2	84	16
разработка полезных ископаемых	0,3	5,2	7	93
энергетика	0,3	0,8	29	71
металлургия	1,1	2,9	34	66
машиностроение и металлообработка	1,1	2,3	38	62
технологические машины и оборудование	1,4	18,0	9	91

Продолжение табл.3.2

	Жен- щины	Муж- чины	Распределение по полу, %	
			жен- щины	муж- чины
электротехника	0,3	3,1	12	88
электронная техника, радиотехника и связь	0,2	1,3	14	86
автоматика и управление	0,1	0,8	18	82
информатика и вычислительная техника	2,2	5,6	34	66
эксплуатация транспорта	1,3	3,5	32	68
химическая технология	0,9	1,5	45	55
воспроизводство и переработка лесных ресурсов	0,3	1,8	18	82
технология продовольственных продуктов	1,6	0,5	80	20
технология товаров широкого потребления	1,3	-	100	-
строительство и архитектура	2,7	8,3	30	70
сельское и рыбное хозяйство	3,6	17,2	21	79
другие специальности	0,2	0,4	40	60

3.3. Студенты государственных средних специальных учебных заведений по отраслевой специализации учебных заведений на начало 2002/2003 учебного года

Женщины – 27,7 тыс. Мужчины – 21,4 тыс.



3.4. Численность студентов государственных высших учебных заведений по группам специальностей и направлениям подготовки на начало 2002/2003 учебного года

	Женщины	Мужчины	Распределение по полу, %	
			женщины	мужчины
Численность студентов - всего				
тыс. человек	40,1	26,0		
процентов	100	100	61	39
в том числе по группам специальностей:				
естественнонаучные	6,5	3,3	76	24
гуманитарно-социальные	24,5	19,4	66	34
образование	9,7	3,4	81	19
здравоохранение	5,3	3,3	71	29
культура и искусство	0,8	0,5	71	29
экономика и управление	37,2	15,7	79	21
междисциплинарные и естественно-технические	1,6	2,4	50	50
геология и разведка полезных ископаемых	0,1	0,4	31	69

Продолжение табл.3.4

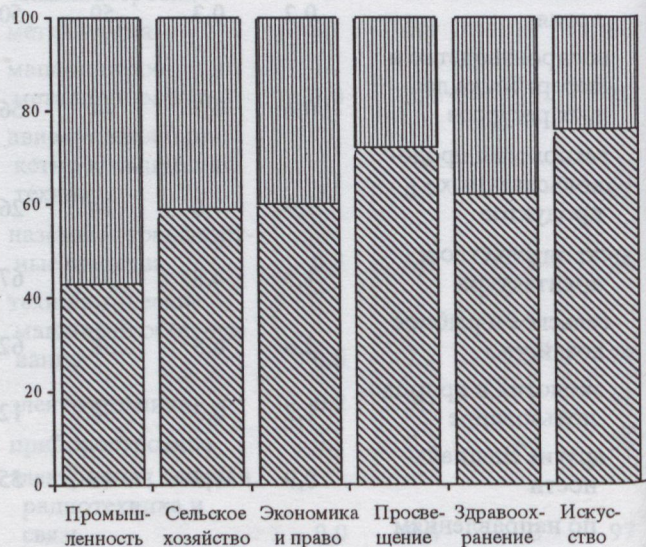
	Жен- щины	Муж- чины	Распределение по полу, %	
			жен- щины	муж- чины
разработка полезных ископаемых	0,2	1,2	17	83
энергетика и энерго- машиностроение	0,4	4,3	12	88
металлургия	0,1	0,8	19	81
машиностроение и металлообработка	1,0	3,8	29	71
авиационная и ра- кетно-космическая техника	0,1	0,7	9	91
наземные транспорт- ные средства	0,3	6,8	6	94
технологические машины и оборудо- вание	0,5	2,8	21	79
электротехника	0,2	3,1	9	91
приборостроение	0,1	0,3	44	56
электронная техника, радиотехника и связь	0,0	0,6	3	97
автоматика и управление	0,8	2,7	31	69
сервис	0,2	4,1	8	92

Продолжение табл.3.4

	Жен- щины	Муж- чины	Распределение по полу, %	
			жен- щины	муж- чины
информатика и вычислительная техника	1,5	5,3	30	70
химическая техно- логия	0,2	0,3	50	50
воспроизводство и переработка лес- ных ресурсов	0,4	0,7	44	56
технология продо- вольственных продуктов	1,9	1,0	74	26
строительство и архитектура	1,5	4,8	33	67
сельское и рыбное хозяйство	2,6	6,3	38	62
экология и природо- пользование	1,2	0,3	88	12
другие специаль- ности	0,9	1,7	45	55
по направлениям подготовки:				
гуманитарные и социально-экономи- ческие науки	0,2	0,0	96	4

3.5. Студенты государственных высших учебных заведений по отраслевой специализации учебных заведений на начало 2002/2003 учебного года

Женщины – 40,1 тыс. Мужчины – 26,0 тыс.



3.6. Руководители дневных общеобразовательных учреждений на начало 2002/2003 учебного года

	Женщины	Мужчины	Распределение по полу, %	
			женщины	мужчины

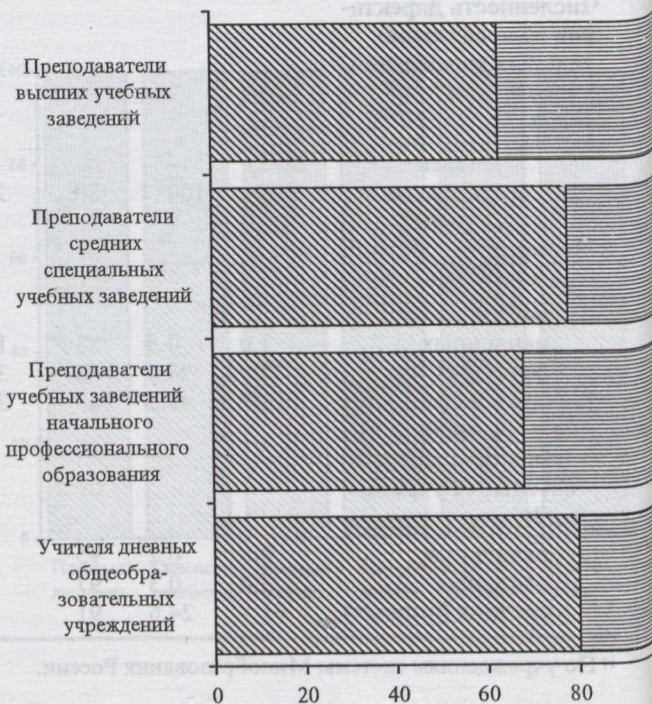
Численность директоров общеобразовательных учреждений и их заместителей ¹⁾ - всего

человек	2273	574		
процентов	100	100	80	20
в том числе:				
директоров общеобразовательных учреждений:				
начальных	1,0	0,5	88	12
основных	12,0	24,6	66	34
средних (полных)	21,7	49,8	63	37
заместителей директоров общеобразовательных учреждений:				
начальных	0,8	0,2	95	5
основных	3,4	0,3	97	3
средних (полных)	61,1	24,6	91	9

¹⁾ По учреждениям системы Минобразования России.

3.7. Преподаватели государственных образовательных учреждений по видам учреждений на начало 2002/2003 учебного года

Женщины- 27,5 тыс. Мужчины- 6,7 тыс.



3.8. Профессорско-преподавательский персонал государственных высших учебных заведений на начало 2002/2003 учебного года¹⁾

	Женщины	Мужчины	Распределение по полу, %	
			женщины	мужчины
Численность профессорско-преподавательского персонала - всего				
человек	1993	1184		
процентов	100	100	63	37
в том числе:				
ректоры	-	0,7	-	100
проректоры, директора филиалов	1,0	3,4	33	67
деканы факультетов	1,3	2,4	48	52
заведующие кафедрами	7,0	14,4	45	55
профессора в составе кафедр	1,6	5,7	32	68
доценты в составе кафедр	19,4	32,1	50	50
старшие преподаватели	30,5	17,7	74	26
преподаватели, ассистенты	39,2	23,6	74	26

¹⁾ Штатный персонал.

3.9. Аспиранты по отраслям наук на конец 2002г.

	Жен- щины	Муж- чины	Распределение по полу, %	
			женщины	мужчины
Всего				
человек	491	582		
процентов	100	100	46	54
в том числе по отраслям наук:				
филологические	29	3	91	9
педагогические	118	35	77	23
психологические	24	2	92	8
медицинские	47	28	63	37
биологические	26	23	53	47
философские	7	12	37	63
науки о Земле	30	34	47	53
ветеринарные	10	24	29	71
исторические	40	19	68	32
экономические	92	129	42	58
сельскохо- зяйственные	20	64	24	76
юридические	41	41	50	50
физико- математические	-	11	-	100
технические	7	157	4	96

3.10. Аспиранты по возрастным группам на конец 2002г.

	Жен- щины	Муж- чины	Распределение по полу, %	
			женщины	мужчины
Численность аспирантов- всего				
человек	491	582		
процентов	100	100	46	54
в том числе в возрасте, лет				
до 26	313	522	37	63
27-30	93	14	87	13
31-34	38	20	66	34
35-38	25	8	76	24
39 и старше	22	18	55	45

3.11. Доктора́нты по отраслям наук на конец 2002г.

	Жен- щины	Муж- чины	Распределение по полу, %	
			женщины	мужчины
Всего				
человек	5	5		
процентов	100	100	50	50
в том числе по отраслям наук:				
технические	1	1	50	50
педагогические	1	-	100	-
биологические	2	1	67	33
медицинские	1	3	25	75

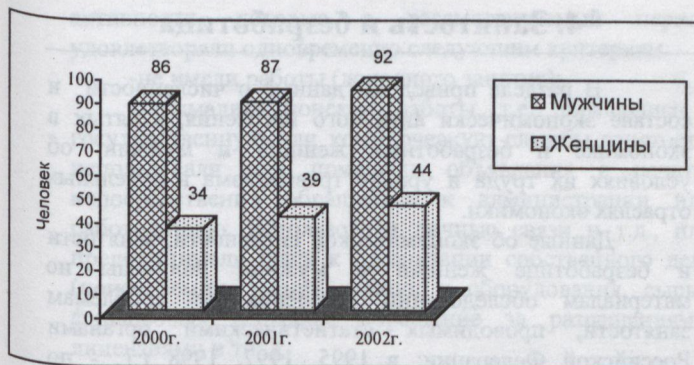
3.12. Докторанты по возрастным группам на конец 2002г.

	Жен- щины	Муж- чины	Распределение по полу, %	
			женщины	мужчины
Численность докторантов- всего				
человек	5	5		
процентов	100	100	50	50
в том числе в возрасте, лет				
до 39	1	3	25	75
40-49	4	1	80	20
50-59	-	1	-	100
60 и старше	-	-	-	-

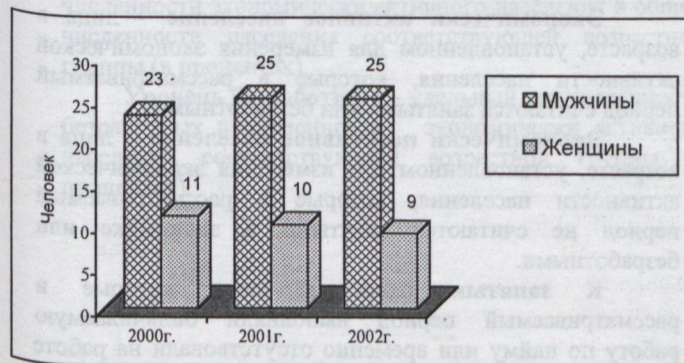
3.13. Научные руководители, осуществляющие подготовку аспирантов, с учеными степенями

	Человек		Распределение по полу, %	
	Жен- щины	Муж- чины	женщины	мужчины
2000				
кандидаты наук	63	124	34	66
доктора наук	48	118	29	71
2001				
кандидаты наук	69	120	37	63
доктора наук	50	123	29	71
2002				
кандидаты наук	76	134	36	64
доктора наук	64	141	31	69

3.14. Кандидаты наук, выполнявшие научные исследования и разработки в 2000-2002гг.



3.15. Доктора наук, выполнявшие научные исследования и разработки в 2000-2002гг.



4. Занятость и безработица

В разделе приведены данные о численности и составе экономически активного населения, занятых в экономике и безработных женщин и мужчин, об условиях их труда и уровне травматизма в отдельных отраслях экономики.

Данные об экономической активности, занятости и безработице женщин и мужчин получены по материалам обследований населения по проблемам занятости, проводимых статистическими органами Российской Федерации: в 1995, 1997, 1998 г.г. - по состоянию на последнюю неделю октября, в 1996 г. - на последнюю неделю марта, с 1999 г. - на последнюю неделю ноября.

Экономически активное население - лица в возрасте, установленном для измерения экономической активности населения, которые в рассматриваемый период считаются занятыми или безработными.

Экономически неактивное население - лица в возрасте, установленном для измерения экономической активности населения, которые в рассматриваемый период не считаются занятыми в экономике или безработными.

К **занятым** относятся лица, которые в рассматриваемый период выполняли оплачиваемую работу по найму или временно отсутствовали на работе по таким причинам, как болезнь, уход за больным, отпуск, забастовка и другие причины.

К **безработным** относятся лица в возрасте, установленном для измерения экономической

активности, которые в рассматриваемый период удовлетворяли одновременно следующим критериям:

-не имели работы (доходного занятия);

-занимались поиском работы, т.е. обращались в государственную или коммерческую службы занятости, использовали или помещали объявления в печати, непосредственно обращались к администрации или работодателю, использовали личные связи и т.д., или предпринимали шаги к организации собственного дела (поиск земли, зданий, машин и оборудования, сырья, финансовых ресурсов, обращение за разрешениями, лицензиями и т.п.);

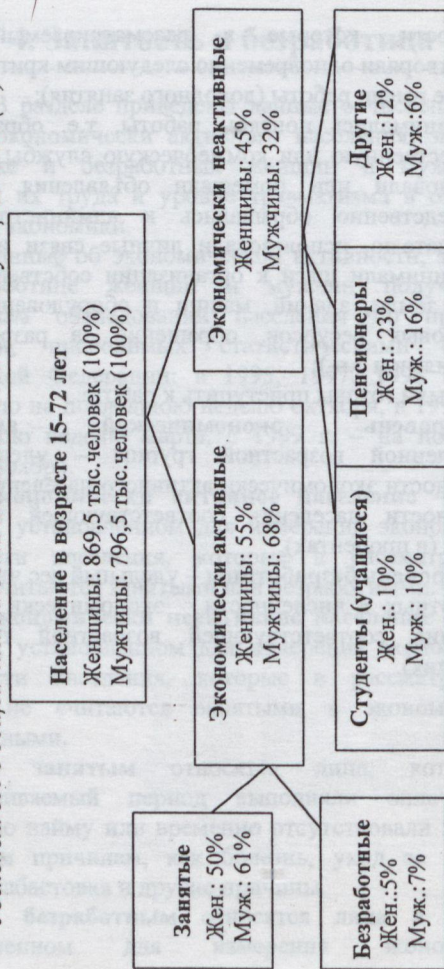
-были готовы приступить к работе.

Уровень экономической активности определенной возрастной группы - удельный вес численности экономически активного населения в общей численности населения соответствующей возрастной группы (в процентах).

Уровень безработицы - удельный вес численности безработных в численности экономически активного населения соответствующей возрастной группы (в процентах).

4.1. Распределение населения в возрасте 15-72 лет по экономической активности в 2002г.

Удельный вес в общей численности населения соответствующего пола (%)

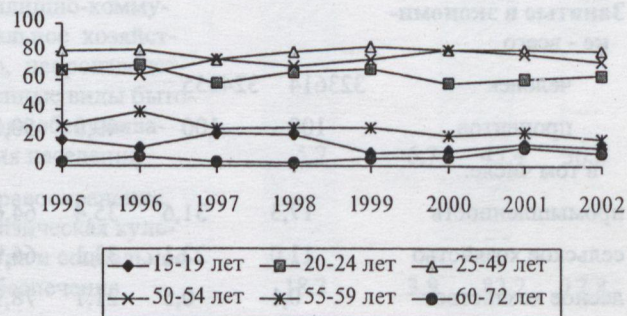


Уровень экономической активности составляет:
 женщин в трудоспособном возрасте (16-54 года) – 71%;
 мужчин в трудоспособном возрасте (16-59 лет) – 78%.

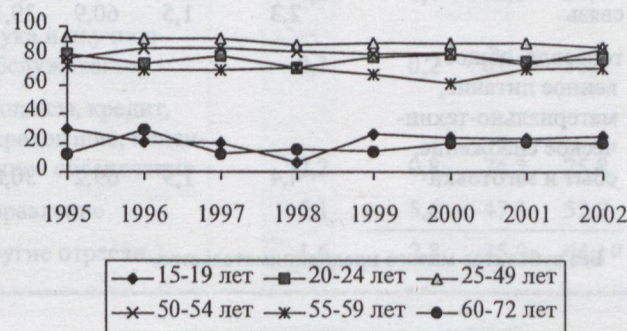
4.2. Уровень экономической активности женщин и мужчин по возрастным группам в 1995-2002гг.

Удельный вес в общей численности населения соответствующей возрастной группы (%)

Женщины



Мужчины



4.3. Занятые по отраслям экономики в 2002г.¹⁾

	Жен- щины	Муж- чины	Распределение по полу, %	
			жен- щины	муж- чины
Занятые в экономи- ке - всего				
человек	323614	324355		
процентов	100	100	49,9	50,1
в том числе:				
промышленность	17,3	31,6	35,4	64,6
сельское хозяйство	11,0	22,1	33,1	66,9
лесное хозяйство	0,1	0,5	21,1	78,9
строительство	1,4	5,7	20,1	79,9
транспорт	4,2	9,2	31,3	68,7
связь	2,3	1,5	60,9	39,1
торговля, общест- венное питание, материально-техни- ческое снабжение, сбыт и заготовки	4,4	1,9	69,2	30,8

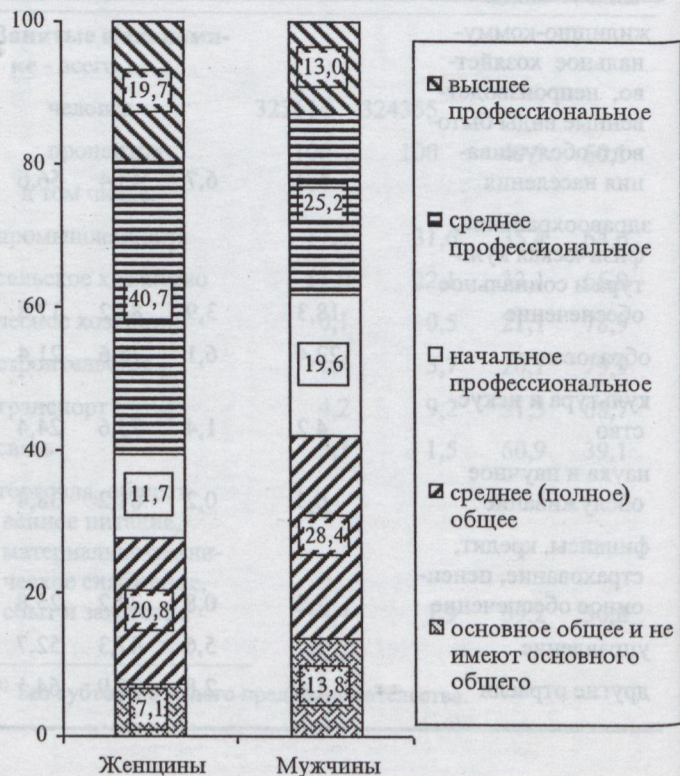
¹⁾ Без субъектов малого предпринимательства.

Продолжение табл.4.3

	Жен- щины	Муж- чины	Распределение по полу, %	
			жен- щины	муж- чины
жилищно-комму- нальное хозяйст- во, производст- венные виды быто- вого обслужива- ния населения	5,2	6,7	43,4	56,6
здравоохранение, физическая куль- тура и социальное обеспечение	18,3	3,9	82,2	17,8
образование	22,4	6,1	78,6	21,4
культура и иску- ство	4,2	1,4	75,6	24,4
наука и научное обслуживание	0,3	0,2	61,2	38,8
финансы, кредит, страхование, пенси- онное обеспечение	2,2	0,8	74,2	25,8
управление	5,1	5,6	47,3	52,7
другие отрасли	1,6	2,8	35,9	64,1

4.4. Распределение женщин и мужчин, занятых в экономике, по уровню образования в 2002г.

В % к итогу



4.5. Занятые в экономике по статусу занятости в 2002г.

	Жен- щины	Муж- чины	Распределение по полу, %	
			жен- щины	муж- чины
Занятые в экономике - всего				
человек	433377	482683		
процентов	100	100	47,3	52,7
в том числе:				
работающие по найму	92,5	91,1	47,7	52,3
работодатели	1,7	1,7	46,7	53,3
члены производственных кооперативов	0,2	0,3	45,0	55,0
самостоятельно обеспечивающие себя работой	5,4	6,9	41,2	58,8
безвозмездно работающие члены семьи	0,2	-	100	-

4.6. Среднемесячная номинальная начисленная заработная плата женщин и мужчин по отраслям экономики в 2002 г.¹⁾

	Среднемесячная заработная плата, рублей		Отношение заработной платы женщин к заработной плате мужчин, %
	женщины	мужчины	
Всего в экономике	2706,8	3961,3	68,3
в том числе:			
промышленность	3410,6	5514,7	61,8
сельское хозяйство	1021,8	1327,0	77,0
лесное хозяйство	1666,6	1873,9	88,9
строительство	3510,7	5451,0	64,4
транспорт	3999,6	5137,6	77,8
связь	2922,5	4340,2	67,3
торговля, общественное питание, материально-техническое снабжение, сбыт и заготовки	2267,4	3517,0	64,5

¹⁾ Без субъектов малого предпринимательства.

Продолжение табл. 4.6

	Среднемесячная заработная плата, рублей		Отношение заработной платы женщин к заработной плате мужчин, %
	женщины	мужчины	
жилищно-коммунальное хозяйство, производственные виды бытового обслуживания населения	2710,8	3215,2	84,3
здравоохранение, физическая культура и социальное обеспечение	2308,2	3118,9	74,0
образование	2080,5	2435,9	85,4
культура и искусство	1806,3	2232,4	80,9
наука и научное обслуживание	5597,0	6471,2	86,5
финансы, кредит, страхование, пенсионное обеспечение	8709,0	9862,1	88,3
управление	4926,3	4805,4	102,5
другие отрасли	3506,8	4467,7	78,5

4.7. Условия труда в промышленности на конец 2002г.

В процентах

	Удельный вес в численности занятых соответствующего пола		Распределение по полу	
	жен-щины	муж-чины	жен-щины	муж-чины
Работали в условиях, не отвечающих санитарно-гигиеническим нормам	19,0	38,7	22,8	77,2
Работали под воздействием повышенного уровня: шума, ультра- и инфразвуков	7,8	16,1	22,5	77,5
вибрации	0,6	4,5	7,7	92,3
запыленности воздуха рабочей зоны	8,9	17,9	23,1	76,9
загазованности воздуха рабочей зоны	6,1	13,5	21,5	78,5
неионизирующего излучения	0,2	1,0	10,1	89,9
ионизирующего излучения	0,3	0,1	65,9	34,1
Были заняты тяжелым физическим трудом	0,4	1,8	11,3	88,7
Работали на оборудовании, не отвечающем требованиям безопасности	0,1	0,1	29,7	70,3

4.8. Условия труда в строительстве на конец 2002г.

В процентах

	Удельный вес в численности занятых соответствующего пола		Распределение по полу	
	жен-щины	муж-чины	жен-щины	муж-чины
Работали в условиях, не отвечающих санитарно-гигиеническим нормам	4,5	10,4	9,5	90,5
Работали под воздействием повышенного уровня: шума, ультра- и инфразвуков	0,7	3,7	4,4	95,6
вибрации	0,7	3,2	4,9	95,1
запыленности воздуха рабочей зоны	2,9	1,3	34,6	65,4
загазованности воздуха рабочей зоны	1,8	3,9	10,3	89,7
неионизирующего излучения	0,3	0,1	53,3	46,7
ионизирующего излучения	-	0,3	-	100,0
Были заняты тяжелым физическим трудом	5,5	4,7	22,3	77,7
Работали на оборудовании, не отвечающем требованиям безопасности	-	-	-	-

4.9. Пострадавшие на производстве от несчастных случаев по отраслям экономики в 2002г.

	Человек		Распреде- ление по полу, %		На 100000 работаю- щих, человек	
	жен- щины	муж- чины	жен- щины	муж- чины	жен- щины	муж- чины
Всего	546	1831	23	77	268,0	613,2
в том числе:						
промышлен- ность	151	596	20	80	242,0	535,5
строитель- ство	16	123	12	88	266,7	534,8
сельское хозяйство	207	830	20	80	541,9	975,1
транспорт	37	116	24	76	274,1	359,1
другие отрасли	135	166	45	55	161,5	353,9

4.10. Пострадавшие на производстве от несчастных случаев со смертельным исходом по отраслям экономики в 2002г.

	Человек		Распреде- ление по полу, %		На 100000 работаю- щих, человек	
	жен- щины	муж- чины	жен- щины	муж- чины	жен- щины	муж- чины
Всего	2	72	3	97	1,0	24,1
в том числе:						
промышлен- ность	1	15	6	94	1,6	13,5
строитель- ство	-	8	-	100	-	34,8
сельское хозяйство	1	30	3	97	2,6	35,3
транспорт	-	10	-	100	-	31,0
другие отрасли	-	9	-	100	-	19,2

4.11. Безработные, зарегистрированные в органах государственной службы занятости, по обстоятельствам незанятости на конец 2002г.¹⁾

	Жен- щины	Муж- чины	Распределение по полу, %	
			жен- щины	муж- чины
Зарегистрированные безработные – всего				
человек	4719	2851		
процентов	100	100	62,3	37,7
в том числе:				
уволены в связи с высвобождением	38,3	42,7	59,7	40,3
уволены по собствен- ному желанию	34,6	39,4	59,2	40,8
не устроены после окончания учебы в:				
общеобразовательных учреждениях	0,6	0,9	53,6	46,4
высших и средних профессиональных учебных заведениях	8,9	2,7	84,3	15,7
начальных профессио- нальных заведениях	2,4	1,5	72,6	27,4
другие обстоятельства	15,2	12,8	66,0	34,0

¹⁾ По данным Департамента Федеральной государственной службы занятости населения по Оренбургской области.

4.12. Безработные, зарегистрированные в органах государственной службы занятости, по возрастным группам на конец 2002г.¹⁾

	Жен- щины	Муж- чины	Распределение по полу, %	
			жен- щины	муж- чины
Безработные - всего				
человек	4719	2861		
процентов	100	100	62,3	37,7
в том числе в возрасте, лет:				
до 18	0,6	0,8	54,7	45,3
18-24	21,8	16,1	69,1	30,9
25-29	11,9	13,0	60,3	39,7
предпенсионного возраста ²⁾	10,1	3,2	83,8	16,2
других возрастов	55,6	66,9	57,8	42,2

¹⁾ По данным Департамента Федеральной государственной службы занятости населения по Оренбургской области.

²⁾ Женщины в возрасте -54 года, мужчины - 59 лет.

4.13. Безработные, зарегистрированные в органах государственной службы занятости, по уровню образования на конец 2002г.¹⁾

	Жен- щины	Муж- чины	Распределение по полу, %	
			жен- щины	муж- чины
Безработные - всего				
человек	4719	2861		
процентов	100	100	62,3	37,7
в том числе имеют образование:				
высшее профессио- нальное	17,4	14,1	67,0	33,0
среднее профессио- нальное	40,5	26,1	71,9	28,1
начальное профессио- нальное	19,8	22,6	59,1	40,9
среднее (полное) общее	17,6	28,9	50,2	49,8
не имеют среднего (полного) общего	4,7	8,3	48,1	51,9

¹⁾ По данным Департамента Федеральной государственной службы занятости населения по Оренбургской области.

4.14. Экономически неактивное население в трудоспособном возрасте в 2002г.

	В % к итогу		Распределение по полу, %	
	жен- щины	муж- чины	жен- щины	муж- чины
Всего:				
человек	389609	255115		
процентов	100	100	60,4	39,6
в том числе:				
студенты (учащиеся)	22,2	30,0	53,0	47,0
пенсионеры	52,1	49,9	61,5	38,5
другие основания неактивности	25,7	20,1	66,2	33,8

5. Социальное обеспечение и социальная помощь

Раздел содержит данные о численности пенсионеров и размерах назначенных им месячных пенсий, данные Минтруда России о численности лиц, проживающих в стационарных учреждениях социального обслуживания для престарелых и инвалидов.

Пенсионеры – лица, реализовавшие право на получение пенсии в соответствии с законодательством Российской Федерации, постоянно проживающие в Российской Федерации.

Средний размер назначенных месячных пенсий определяется делением общей суммы назначенных месячных пенсий (с учетом компенсаций) на численность пенсионеров, состоящих на учете в органах социальной защиты населения.

Стационарное учреждение социального обслуживания престарелых и инвалидов (взрослых и детей, до 1997 г. – дома-интернаты) – медико-социальное учреждение, предназначенное для постоянного проживания престарелых и инвалидов, нуждающихся в уходе, бытовом и медицинском обслуживании.

5.1. Численность пенсионеров, которым пенсии назначены в отчетном году¹⁾

Годы	Всего, человек		Распределение по полу, %	
	женщины	мужчины	женщины	мужчины
1999	11244	17772	39	61
2000	13326	20912	39	61
2001	15525	15923	49	51
2002	22965	14320	62	38

5.2. Численность пенсионеров¹⁾ и средний размер назначенных месячных пенсий

Годы	Всего, тысяч человек	Распределение по полу, %		Средний размер месячной пенсии ²⁾ , рублей в месяц		Отношение среднего размера пенсии женщин к пенсии мужчин, %
		женщины	мужчины	женщины	мужчины	
1999	571,8	59,3	40,7	520,9	494,2	105,4
2000	574,6	61,7	38,3	785,4	801,4	98,0
2001	578,0	59,6	40,4	1025,6	1164,4	88,1
2002	579,4	64,8	35,2	1251,6	1592,7	78,6

¹⁾ Состоящие на учете в органах социальной защиты населения, с 2002г. – в отделении Пенсионного фонда России по Оренбургской области.

²⁾ На конец года, 1999-2001гг. с учетом компенсации.

5.3. Распределение проживающих в стационарных учреждениях социального обслуживания для престарелых и инвалидов (взрослых и детей), по типу учреждений в 2002 г.

	Распределение по типу учреждений		Распределение по полу, %	
	женщины	мужчины	женщины	мужчины
Всего				
человек	1244	1354		
процентов	100	100	48	52
в том числе в:				
учреждениях общего типа	32	31	49	51
психоневрологических учреждениях	56	50	51	49
учреждениях для умственно отсталых детей	12	19	37	63

6. Кадры органов государственной власти

В разделе приведены сведения о численности работников, занятых в органах государственной власти, других государственных органах и органах местного самоуправления.

Федеральными государственными органами на региональном уровне являются органы, работники которых в соответствии с указом Президента Российской Федерации от 3 сентября 1997 года № 981 являются федеральными государственными служащими. К ним относятся территориальные органы федеральных органов исполнительной власти и государственных органов при Федеральных министерствах (ведомствах), арбитражные суды, суды общей юрисдикции, органы прокуратуры.

Государственные органы субъекта Российской Федерации – законодательные, исполнительные, судебные, другие государственные органы (избирательные комиссии, контрольно-ревизионные органы), работники которых в соответствии с Федеральным Законом «Об основах государственной службы Российской Федерации» и соответствующими нормативно-правовыми актами субъекта Российской Федерации являются государственными служащими.

Информация о работниках, замещающих муниципальные должности, представлена по кругу органов местного самоуправления на районном (городском) и сельском уровнях, в которых по состоянию на 1 января 2001 г. фактически была введена муниципальная служба, т.е. приняты законы о муниципальной службе и утверждены реестры муниципальных должностей.

Разработка данных по численности работников, замещающих государственные и муниципальные должности, по ветвям власти Федеральной программой статистических работ предусмотрена один раз в два года.

6.1. Численность работников, замещающих государственные должности, по ветвям власти на 1 января 2002г.

	Жен- щины	Муж- чины	Распределение по полу, %	
			жен- щины	муж- чины
Всего в органах государственной власти				
человек	5641	1792		
процентов	100	100	75,9	24,1
из них в органах:				
законодательной власти	0,5	0,9	63,8	36,2
исполнительной власти	78,2	70,5	77,8	22,2
судебной власти и прокуратуры	21,1	28,0	70,3	29,7
других государственных органах	0,2	0,6	54,2	45,8
В федеральных органах государственной власти				
человек	4457	1321		
процентов	100	100	77,1	22,9
из них в органах:				
исполнительной власти	80,1	65,9	80,4	19,6
судебной власти и прокуратуры	19,9	34,1	66,3	33,7

Продолжение табл.6.1

	Жен- щины	Муж- чины	Распределение по полу, %	
			жен- щины	муж- чины
В органах государственной власти области				
человек	1184	471		
процентов	100	100	71,5	28,5
из них в органах:				
законодательной власти	2,5	3,6	63,8	36,2
исполнительной власти	71,1	83,3	68,2	31,8
судебной власти и прокуратуры	25,3	10,8	85,5	14,5
других государственных органах	1,1	2,3	54,2	45,8

6.2. Численность работников, замещающих муниципальные должности, по уровням управления на 1 января 2002г.

	Жен- щины	Муж- чины	Распределение по полу, %	
			жен- щины	муж- чины
Всего				
человек	3791	1653		
процентов	100	100	69,6	30,4
из них:				
на районном, городском уровне	76,7	65,6	72,8	27,2
на сельском уровне	23,3	34,4	60,9	39,1

6.3. Численность работников, замещающих государственные должности федеральной государственной службы, по категориям и группам должностей на 1 января 2002г.

	Жен- щины	Муж- чины	Распределение по полу, %	
			жен- щины	муж- чины
Государственные должности федеральной государственной службы - всего				
человек	4457	1321		
процентов	100	100	77,1	22,9
в том числе:				
категории «А»	177	94	65,3	34,9
государственных служащих- всего	4280	1227	77,7	22,3
из них должности:				
категории «Б»	34	11	75,6	24,4
категории «В»	4135	941	81,5	18,5
в том числе по группам:				
высшие	-	-	-	-
главные	3	13	18,8	81,2
ведущие	848	310	73,2	26,8
старшие	2094	478	81,4	18,6
младшие	1190	140	89,5	10,5
должности прокурорских работников	111	275	28,8	71,2

6.4. Численность работников, замещающих государственные должности государственной службы области, по категориям и группам должностей на 1 января 2002г.

	Жен- щины	Муж- чины	Распределение по полу, %	
			жен- щины	муж- чины
Государственные должности государственной службы области - всего				
человек	1184	471		
процентов	100	100	71,5	28,5
в том числе:				
категории «А»	69	37	65,1	34,9
государственных служащих- всего	1115	434	72,0	28,0
из них должности:				
категории «Б»	7	25	21,9	78,1
категории «В»	1108	409	73,0	27,0
в том числе по группам:				
высшие	-	3	-	100
главные	78	121	39,2	60,8
ведущие	131	61	68,2	31,8
старшие	615	210	74,5	25,5
младшие	284	14	95,3	4,7

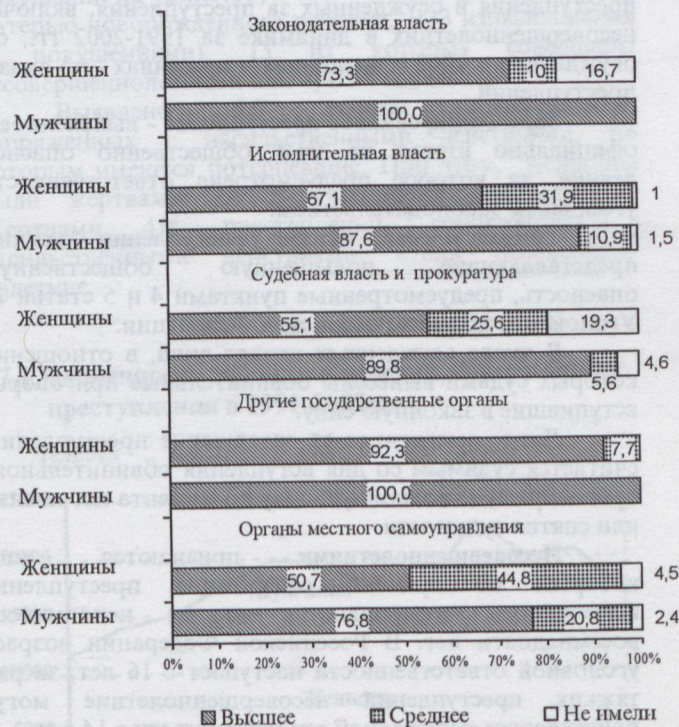
**6.5. Численность работников, замещающих
государственные и муниципальные должности,
по возрасту на 1 января 2002г.**

Человек, в % к итогу, распределение по полу (%)

	До 30 лет	30-40 лет	40-50 лет	50-60 лет	60 лет и старше
В федеральных органах государствен- ной власти					
человек	1729	1575	1712	712	50
процентов	100	100	100	100	100
женщин	78,6	78,3	81,0	65,0	30,0
мужчин	21,4	21,7	19,0	35,0	70,0
Государственные органы области					
человек	535	317	445	321	37
процентов	100	100	100	100	100
женщин	82,4	79,8	69,2	54,5	18,9
мужчин	17,6	20,2	30,8	45,5	81,1
Органы местного самоуправления					
человек	723	1196	2184	1240	101
процентов	100	100	100	100	100
женщин	78,8	77,4	71,2	57,9	20,8
мужчин	21,2	22,6	28,8	42,1	79,2

**6.6. Распределение работников, замещающих
государственные и муниципальные должности,
по уровню профессионального образования
на 1 января 2002г.**

В процентах



7. Правонарушения

Раздел содержит данные о лицах, совершивших преступления и осужденных за преступления, включая несовершеннолетних в динамике за 1991-2002 гг., об осужденных в 2002 г. женщинах и мужчинах - по видам преступлений.

Зарегистрированное преступление - выявленное и официально взятое на учет общественно опасное деяние, за которое предусмотрена ответственность уголовным законодательством.

Тяжкие и особо тяжкие преступления - деяния, представляющие повышенную общественную опасность, предусмотренные пунктами 4 и 5 статьи 15 Уголовного кодекса Российской Федерации.

В число осужденных входят лица, в отношении которых судами вынесены обвинительные приговоры, вступившие в законную силу.

Лицо, осужденное за совершение преступления, считается **судимым** со дня вступления обвинительного приговора суда в законную силу до момента погашения или снятия судимости.

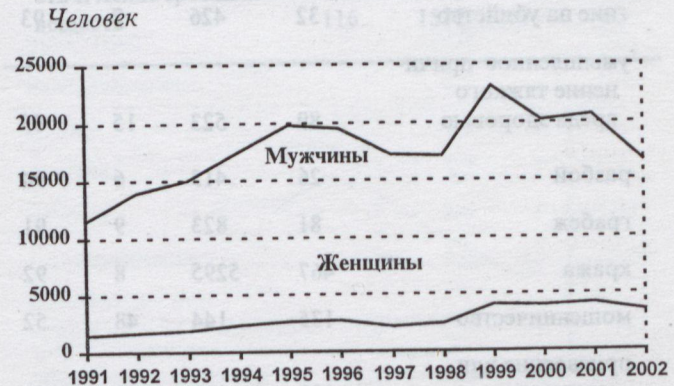
Несовершеннолетними признаются лица, которым ко времени совершения преступления исполнилось четырнадцать, но не исполнилось восемнадцати лет. В Российской Федерации возраст уголовной ответственности наступает с 16 лет, за ряд тяжких преступлений несовершеннолетние могут привлекаться к уголовной ответственности с 14 лет.

В разделе использованы данные областного управления внутренних дел и управления Судебного департамента при Верховном Суде Российской Федерации в Оренбургской области.

В 2002 г. в области было зарегистрировано 44,9 тысячи преступлений, в их числе 19,4 тысячи составляли кражи. Совершено 574 убийства и покушений на убийство, в том числе 1 случай убийства матерью новорожденного ребенка; 133 изнасилования (с покушениями), 13 из которых совершены несовершеннолетними или при их соучастии.

Выявлено 9,0 тысячи преступлений, сопряженных с насильственными действиями, по которым имеются потерпевшие. При этом, женщины были жертвами 2,4 тысячи таких преступлений. Жертвами 416 преступлений, сопряженных с насильственными действиями, стали несовершеннолетние.

7.1. Численность женщин и мужчин, совершивших преступления в 1991-2002 гг.

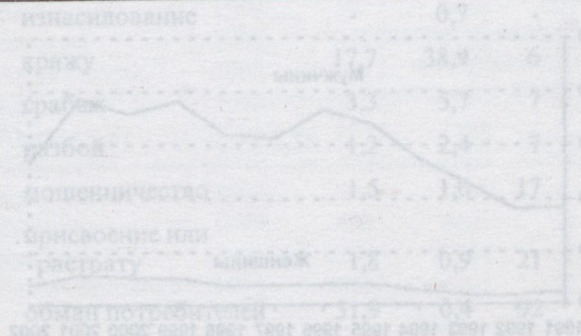


7.2. Распределение женщин и мужчин, совершивших преступления в 2002 г., по видам преступлений

	Жен- щины	Муж- чины	Распределение по полу, %	
			жен- щины	муж- чины
Всего	3475	16608	17	83
из них:				
несовершеннолетние	176	1938	8	92
лица, совершившие тяжкие и особо тяжкие преступления	1076	7657	12	88
по видам преступлений:				
убийство и покуше- ние на убийство	32	426	7	93
умышленное причи- нение тяжкого вреда здоровью	89	523	15	85
разбой	26	413	6	94
грабеж	81	823	9	91
кража	467	5295	8	92
мошенничество	135	144	48	52
присвоение или растрата	182	120	60	40

Продолжение табл.7.2

	Жен- щины	Муж- чины	Распределение по полу, %	
			жен- щины	муж- чины
незаконное предпри- нимательство	92	24	79	21
обман потребителей	1044	64	94	6
взяточничество	31	37	46	54
хулиганство	255	1658	13	87
незаконное изготовле- ние, приобретение, хранение, перевозка и пересылка либо сбыт наркотических сред- ств и психотропных веществ	116	1572	7	93

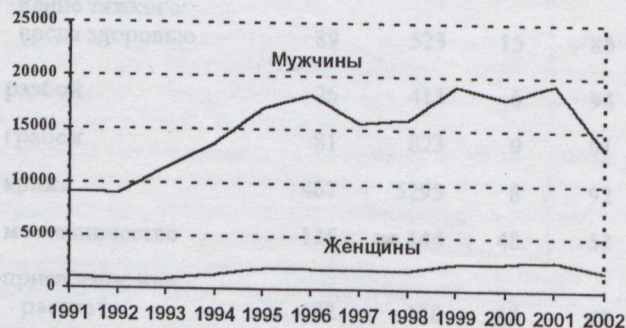


7.3. Численность женщин и мужчин, осужденных за совершение преступлений в 1995 и 2002гг.

	Человек				Распределение по полу, %			
	1995		2002		1995		2002	
	жен-щины	муж-чины	жен-щины	муж-чины	жен-щины	муж-чины	жен-щины	муж-чины
Всего осуждено	1919	16945	1860	13348	10	90	12	88
из них несовершеннолетних	169	1834	102	1411	8	92	7	93

7.4. Численность осужденных женщин и мужчин в 1991-2002гг.

Человек



7.5. Распределение осужденных женщин и мужчин по видам преступлений (по приговорам судов, вступившим в законную силу в 2002г.)

	Жен-щины	Муж-чины	Распределение по полу, %	
			жен-щины	муж-чины
Всего				
человек	1860	13348		
процентов	100	100	12	88
в том числе за:				
убийство	1,7	2,4	9	91
умышленное причинение тяжкого вреда здоровью	3,6	4,0	11	89
истязание	-	0,0	-	100
изнасилование	-	0,7	-	100
кражу	17,7	38,9	6	94
грабёж	3,3	5,7	7	93
разбой	1,2	2,4	7	93
мошенничество	1,5	1,0	17	83
присвоение или растрату	1,8	0,9	21	79
обман потребителей	31,9	0,4	92	8

Продолжение табл.7.5

	Жен- щины	Муж- чины	Распределение по полу, %	
			жен- щины	муж- чины
незаконные действия в отношении официаль- ных документов, печатей, штампов, бланков	0,6	0,4	17	83
приобретение или сбыт имущества, заведомо добытого преступным путем	0,7	0,6	15	85
хулиганство	3,4	5,6	8	92
злостное уклонение от уплаты средств на содержание детей и родителей	1,8	4,1	6	94
преступления, связан- ные с незаконным оборотом наркотиков	8,1	11,8	9	91
другие	22,7	21,1	13	87

8. Международные сравнения

Раздел содержит отдельные показатели, характери- зующие социально-экономическое положение женщин и мужчин России в сравнении с аналогичными показателя- ми по некоторым зарубежным странам (включая страны СНГ). Данные по России и зарубежным странам приведе- ны к сопоставимому виду с учетом особенностей расчета отдельных показателей в различных странах. По ряду за- рубежных стран данные предварительные.

Раздел подготовлен по данным статистического сборника «Женщины и мужчины России, 2002».

8.1. Численность женщин и мужчин

	Годы	Тысяч человек		Распределение по полу, %	
		жен- щины	муж- чины	жен- щины	муж- чины
Россия ¹⁾	2002	76667	67287	53	47
Австралия	1999	9527	9440	50	50
Австрия	1998	4157	3918	51	49
Азербайджан ¹⁾	2002	4152	3989	51	49
Аргентина	1998	18406	17719	51	49
Армения ¹⁾	2001	1954	1888	51	49
Бельгия	1999	5228	5002	51	49
Белоруссия ¹⁾	2002	5284	4667	53	47
Болгария	1999	4207	4001	51	49
Бразилия	1998	82046	79744	51	49
Великобритания	1999	30200	29301	51	49

Продолжение табл.8.1

	Годы	Тысяч человек		Распределение по полу, %	
		жен-щины	муж-чины	жен-щины	муж-чины
Венгрия	1999	5263	4805	52	48
Германия	1999	42077	40010	51	49
Грузия ¹⁾	2001	2581	2364	52	48
Дания	1999	2695	2632	51	49
Индия	1999	475798	510813	48	52
Италия	1998	29630	27960	51	49
Казахстан ¹⁾	2001	7693	7149	52	48
Канада	1999	15388	15103	51	49
Киргизия ¹⁾	2002	2503	2443	51	49
Китай ²⁾	1997	609718	633081	49	51
Латвия	1999	1305	1127	54	46
Литва	2000	1953	1743	53	47
Мексика ²⁾	1995	46258	44900	51	49
Молдавия ¹⁾	2002	1890	1738	52	48
Нидерланды	1999	7991	7819	51	49
Норвегия	1999	2254	2208	51	49
Польша	2000	19869	18777	51	49
Республика Корея	2000	23443	23831	50	50
Румыния	1999	11473	10985	51	49
США ³⁾	1998	138252	132047	51	49
Таджикистан ¹⁾	2002	3180	3195	50	50
Туркмения ¹⁾	2001	2436	2409	50	50
Турция	1998	31393	32057	49	51
Узбекистан ¹⁾	2002	12595	12521	50	50

Продолжение табл.8.1

	Годы	Тысяч человек		Распределение по полу, %	
		жен-щины	муж-чины	жен-щины	муж-чины
Украина ¹⁾	2001	26261	22776	54	46
Финляндия	1999	2646	2519	51	49
Франция	1999	30321	28778	51	49
Швейцария	2000	3624	3546	51	49
Швеция	1999	4480	4377	51	49
Эстония	2000	744	649	53	47
Япония	2000	64860	62010	51	49

¹⁾ Постоянное население; на начало года.

²⁾ По данным выборочного обследования населения; на конец года.

³⁾ Постоянное население в среднем за год.

8.2. Ожидаемая продолжительность жизни при рождении

Число лет

	Годы	Все население		Женщины	Мужчины
		Все население	Женщины		
Россия	2001	67	72	59	
Австралия	1999	79	82	76	
Австрия	1999	78	81	75	
Азербайджан	2000	72	75	69	
Аргентина	1999	73	77	70	
Армения	2000	73	75	71	
Бельгия	1999	78	81	75	

Продолжение табл.8.2

Годы	Все население			
	Женщины	Мужчины		
Белоруссия	2000	69	75	63
Болгария	1999	71	75	67
Бразилия	1999	68	72	64
Великобритания	1999	78	80	75
Венгрия	1999	71	75	67
Германия	1990	78	81	74
Грузия	1999	73	76	69
Дания	1999	76	79	74
Индия	1999	63	63	62
Италия	2000	78	82	75
Казахстан	1999	65	71	60
Канада	1999	79	81	76
Киргизия	2000	69	72	65
Китай	1999	70	73	68
Латвия	1999	70	76	64
Литва	1999	72	77	67
Мексика	1999	72	76	70
Молдавия	2000	68	71	64
Нидерланды	1999	78	81	75
Норвегия	1999	78	81	75
Польша	1999	73	77	69
Республика Корея	1999	75	78	71
Румыния	1999	70	73	67
США	1999	77	80	74
Таджикистан	1997	68	71	66
Туркмения	1999	67	70	63
Турция	1999	70	72	67

Продолжение табл.8.2

Годы	Все население			
	Женщины	Мужчины		
Узбекистан	1998	70	73	68
Украина	2000	68	74	62
Финляндия	1999	77	81	74
Франция	1999	78	82	75
Швейцария	1999	79	82	76
Швеция	1999	80	82	77
Эстония	1999	70	76	65
Япония	1999	81	84	77

8.3. Материнская смертность

Число умерших женщин от осложнений беременности, родов и послеродового периода на 100000 родившихся живыми

Годы	Коэффициент материнской смертности	
Россия	2001	37
Австралия	1997	4,7
Австрия	1998	4,9
Азербайджан	2001	25,4
Аргентина	1996	46,9
Армения	2001	21,8
Бельгия	1995	9,5
Белоруссия	2001	14,2
Болгария	1998	15,3
Бразилия	1992	63,1
Великобритания	1998	6,8

Продолжение табл.8.3

	Годы	Коэффициент материнской смертности
Венгрия	1998	6,2
Германия	1998	5,5
Грузия	1998	34,2
Дания	1996	5,9
Италия	1997	4,3
Казахстан	2000	44,2
Канада	1997	5,5
Киргизия	2001	43,8
Латвия	1998	48,9
Литва	1998	13,5
Мексика	1995	52,9
Молдавия	2001	43,9
Нидерланды	1997	7,8
Норвегия	1997	1,7
Польша	1996	4,9
Республика Корея	1997	9,8
Румыния	1998	40,5
США	1998	7,1
Таджикистан	1995	58,2
Туркмения	1995	49,6
Узбекистан	2000	34,5
Украина	2001	23,9
Финляндия	1998	5,3
Франция	1997	9,6
Швейцария	1996	3,6
Швеция	1996	5,2
Эстония	1998	16,4
Япония	1997	6,8

8.4. Коэффициент младенческой смертности

Число умерших в возрасте до 1 года на 1000 родившихся живыми

	Годы	Девочки	Мальчики
Россия	2001	12	17
Австралия	1996	5,0	6,5
Австрия	1996	4,8	5,3
Азербайджан	2001	12,1	12,9
Аргентина	1998	16,8	21,2
Армения	2001	12,3	17,5
Бельгия	1992	7,1	9,2
Белоруссия	2001	8,0	10,2
Болгария	1998	12,4	16,3
Бразилия	1998	34,9	44,4
Великобритания	1999	5,1	6,4
Венгрия	1998	8,5	10,9
Германия	1997	4,3	5,4
Грузия	1998	12,8	17,1
Дания	1998	4,6	4,7
Италия	1995	5,4	7,0
Казахстан	2000	16,2	22,0
Канада	1997	5,0	6,0
Киргизия	2001	18,7	24,5
Латвия	1998	12,7	17,1
Литва	1998	8,0	10,4
Мексика	1997	14,3	18,5
Молдавия	2001	14,9	17,8
Нидерланды	1998	4,3	6,0
Норвегия	1997	3,7	4,5
Польша	1998	8,6	10,4

Продолжение табл.8.4

	Годы	Продолжение табл.8.4	
		Девочки	Мальчики
Румыния	1998	18,3	22,6
США	1996	6,6	8,0
Таджикистан	1995	35,4	48,7
Туркмения	1993	40,4	51,2
Узбекистан	1998	18,7	24,7
Украина	2001	9,8	12,8
Финляндия	1998	3,8	4,6
Франция	1996	4,1	5,4
Швейцария	1996	4,0	5,3
Швеция	1998	3,0	4,0
Эстония	1998	8,6	9,9
Япония	1998	3,4	3,8

8.5. Численность экономически активного населения

	Годы	Тысяч человек		Распределение по полу, %	
		жен-щины	муж-чины	жен-щины	муж-чины
Россия ¹⁾	2001	34122	36846	48	52
Австралия	2000	4236	5446	44	56
Австрия	2000	1696	2219	43	57
Аргентина	1991	4779	8423	36	64
Бельгия	2000	1889	2512	43	57
Болгария	2000	1531	1741	47	53
Бразилия	1999	32834	46481	41	59
Великобритания	2000	13084	16328	44	56
Венгрия	2000	1830	2282	45	55
Германия	2000	17360	22371	44	56

Продолжение табл.8.5

	Годы	Тысяч человек		Распределение по полу, %	
		жен-щины	муж-чины	жен-щины	муж-чины
Дания	1999	1331	1534	46	54
Индия	1991	89767	224364	29	71
Италия	2000	9080	14640	38	62
Канада	2000	7350	8649	46	54
Киргизия	1998	844	967	47	53
Китай	1990	291015	356230	45	55
Латвия	2000	549	583	48	52
Литва	2000	875	919	49	51
Мексика	2000	13560	26074	34	66
Нидерланды	2000	3473	4585	43	57
Норвегия	2000	1092	1258	46	54
Польша	2000	7964	9348	46	54
Республика					
Корея	2000	9000	12950	41	59
Румыния	2000	5331	6254	46	54
США	2000	65616	75247	47	53
Турция	1999	7353	16426	31	69
Украина	2001	11077	11678	49	51
Финляндия	2000	1239	1370	47	53
Франция	2000	11930	14296	45	55
Швейцария	2000	1762	2223	44	56
Швеция	2000	2081	2281	48	52
Эстония	2000	338	367	48	52
Япония	2000	27530	40130	41	59

¹⁾ На конец ноября.

8.6. Уровень безработицы женщин и мужчин в 2000г.

В процентах

	Уровень безработицы	
	женщины	мужчины
Россия	8,5¹⁾	9,3¹⁾
Австралия	6,6	6,7
Австрия	3,8	3,3
Аргентина	17,6 ²⁾	15,4 ²⁾
Бельгия	8,7	5,8
Бразилия	12,1 ³⁾	7,9 ³⁾
Великобритания	4,8	6,1
Венгрия	5,6	7,0
Германия	8,3	7,6
Дания	6,6 ³⁾	4,8 ³⁾
Италия	14,5	8,1
Канада	6,7	6,9
Казахстан	12,0 ⁴⁾	8,9 ⁴⁾
Латвия	13,5	15,6
Литва	13,3	17,3
Мексика	1,8	1,5
Молдавия	5,9 ⁴⁾	8,7 ⁴⁾
Нидерланды	4,2	2,6
Норвегия	3,2	3,6
Польша	18,1	14,4
Республика Корея	3,3	4,6
Румыния	6,4	7,7
США	4,1	3,9
Турция	6,4 ³⁾	7,7 ³⁾
Украина	11,0 ⁴⁾	11,2 ⁴⁾

Продолжение табл.8.6

	Уровень безработицы	
	женщины	мужчины
Финляндия	10,6	8,9
Франция	11,6	8,0
Швейцария	3,1	2,3
Швеция	4,3	5,0
Эстония	12,7	14,6
Япония	4,5	4,9

1) На конец ноября 2001г.

2) 1996г.

3) 1999г.

4) В среднем за 2001г.

Содержание

Предисловие	3
Гендерная статистика	5
Соотношение мужчин и женщин по республикам и областям Приволжского федерального округа	7
1. Население	
1.1. Динамика численности и естественного движения населения	10
1.2. Численность и возрастной состав женщин и мужчин на 1 января 2003г.	11
1.3. Численность и возрастной состав женщин и мужчин на 1 января 2011г.	12
1.4. Возрастная структура женщин и мужчин в 2002 и 2011гг.	13
1.5. Численность женщин и мужчин по основным возрастным группам на 1 января 2003г.	14
1.6. Ожидаемая продолжительность жизни при рождении	16
1.7. Суммарный коэффициент рождаемости	17
1.8. Отдельные показатели, характеризующие демографическую ситуацию в республиках и областях Приволжского федерального округа в 2002г.	18
1.9. Умершие по основным классам причин смерти в 2002г.	20
1.10. Умершие в трудоспособном возрасте по основным классам причин смерти в 2002г.	21
1.11. Умершие в возрасте старше трудоспособного по основным классам причин смерти в 2002г.	22
1.12. Материнская смертность	23
1.13. Младенческая смертность	23
1.14. Браки и разводы	24
1.15. Миграция населения в 2002г.	25

1.16. Число вынужденных переселенцев и беженцев	26
1.17. Вынужденные переселенцы и беженцы по возрастным группам с начала регистрации на 1 января 2003г.	26
2. Здравоохранение	
2.1. Заболеваемость злокачественными новообразованиями по возрастным группам в 2002г.	28
2.2. Заболеваемость злокачественными новообразованиями в 1991-2002гг.	28
2.3. Заболеваемость активным туберкулезом по возрастным группам в 2002г.	29
2.4. Уровень заболеваемости активным туберкулезом в 1991-2002гг.	29
2.5. Заболеваемость сифилисом по возрастным группам в 2002г.	30
2.6. Уровень заболеваемости сифилисом в 1991-2002гг.	30
2.7. Заболеваемость гонореей по возрастным группам в 2002г.	31
2.8. Уровень заболеваемости гонореей в 1991-2002гг.	31
2.9. Уровень заболеваемости наркологическими и психическими расстройствами в 2002г.	32
2.10. Уровень заболеваемости алкоголизмом и психическими расстройствами в 1991-2002гг.	33
2.11. Заболеваемость беременных женщин	34
2.12. Прерывание беременности (аборты) по возрастным группам в 2002г.	35
2.13. Число родившихся и число прерываний беременности (абортов) в 1990-2002гг.	35
2.14. Применение контрацепции женщинами в 1990-2002гг.	36
2.15. Численность женщин и мужчин в возрасте 18 лет и старше, впервые признанных инвалидами, в 2002г.	37

2.16. Численность детей-инвалидов в 2002г.	38
2.17. Врачи по квалификационным категориям в 2002г.	39
3. Образование и кадры науки	
3.1. Численность обучавшихся по видам государственных образовательных учреждений на начало 2002/2003 учебного года	41
3.2. Численность студентов государственных средних специальных учебных заведений по группам специальностей на начало 2002/2003 учебного года	42
3.3. Студенты государственных средних специальных учебных заведений по отраслевой специализации учебных заведений на начало 2002/2003 учебного года	44
3.4. Численность студентов государственных высших учебных заведений по группам специальностей и направлениям подготовки на начало 2002/2003 учебного года	45
3.5. Студенты государственных высших учебных заведений по отраслевой специализации учебных заведений на начало 2002/2003 учебного года	48
3.6. Руководители дневных общеобразовательных учреждений на начало 2002/2003 учебного года	49
3.7. Преподаватели государственных образовательных учреждений по видам учреждений на начало 2002/2003 учебного года	50
3.8. Профессорско-преподавательский персонал государственных высших учебных заведений на начало 2002/2003 учебного года	51
3.9. Аспиранты по отраслям наук на конец 2002г.	52
3.10. Аспиранты по возрастным группам на конец 2002г.	53
3.11. Докторанты по отраслям наук на конец 2002г.	53
3.12. Докторанты по возрастным группам на конец 2002г.	54

3.13. Научные руководители, осуществляющие подготовку аспирантов, с учеными степенями	54
3.14. Кандидаты наук, выполнявшие научные исследования и разработки в 2000-2002гг.	55
3.15. Доктора наук, выполнявшие научные исследования и разработки в 2000-2002гг.	55
4. Занятость и безработица	
4.1. Распределение населения в возрасте 15-72 лет по экономической активности в 2002г.	58
4.2. Уровень экономической активности женщин и мужчин по возрастным группам в 1995-2002гг.	59
4.3. Занятые по отраслям экономики в 2002г.	60
4.4. Распределение женщин и мужчин, занятых в экономике, по уровню образования в 2002г.	62
4.5. Занятые в экономике по статусу занятости в 2002г.	63
4.6. Среднемесячная номинальная начисленная заработная плата женщин и мужчин по отраслям экономики в 2002г.	64
4.7. Условия труда в промышленности на конец 2002г.	66
4.8. Условия труда в строительстве на конец 2002г.	67
4.9. Пострадавшие на производстве от несчастных случаев по отраслям экономики в 2002г.	68
4.10. Пострадавшие на производстве от несчастных случаев со смертельным исходом по отраслям экономики в 2002г.	69
4.11. Безработные, зарегистрированные в органах государственной службы занятости, по обстоятельствам незанятости на конец 2002г.	70
4.12. Безработные, зарегистрированные в органах государственной службы занятости, по возрастным группам на конец 2002г.	71

4.13. Безработные, зарегистрированные в органах государственной службы занятости, по уровню образования на конец 2002г.	72
4.14. Экономически неактивное население в трудоспособном возрасте в 2002г.	73
5. Социальное обеспечение и социальная помощь	
5.1. Численность пенсионеров, которым пенсии назначены в отчетном году.	75
5.2. Численность пенсионеров и средний размер назначенных месячных пенсий.	75
5.3. Распределение проживающих в стационарных учреждениях социального обслуживания для престарелых и инвалидов (взрослых и детей), по типу учреждений в 2002г.	76
6. Кадры органов государственной власти	
6.1. Численность работников, замещающих государственные должности, по ветвям власти на 1 января 2002г.	78
6.2. Численность работников, замещающих муниципальные должности, по уровням управления на 1 января 2002г.	79
6.3. Численность работников, замещающих государственные должности федеральной государственной службы, по категориям и группам должностей на 1 января 2002г.	80
6.4. Численность работников, замещающих государственные должности государственной службы области, по категориям и группам должностей на 1 января 2002г.	81

6.5. Численность работников, замещающих государственные и муниципальные должности, по возрасту на 1 января 2002г.	82
6.6. Распределение работников, замещающих государственные и муниципальные должности, по уровню профессионального образования на 1 января 2002г. . .	83
7. Правонарушения	
7.1. Численность женщин и мужчин, совершивших преступления в 1991-2002гг.	85
7.2. Распределение женщин и мужчин, совершивших преступления в 2002г., по видам преступлений.	86
7.3. Численность женщин и мужчин, осужденных за совершение преступлений в 1995 и 2002гг.	88
7.4. Численность осужденных женщин и мужчин в 1991-2002гг.	88
7.5. Распределение осужденных женщин и мужчин по видам преступлений (по приговорам судов, вступившим в законную силу в 2002г.)	89
8. Международные сравнения	
8.1. Численность женщин и мужчин	91
8.2. Ожидаемая продолжительность жизни при рождении	93
8.3. Материнская смертность	95
8.4. Коэффициент младенческой смертности	97
8.5. Численность экономически активного населения	98
8.6. Уровень безработицы женщин и мужчин в 2000г.	100
Содержание	102

Женщины и мужчины Оренбургской области

Статистический сборник

Лицензия ПД № 11-0010

Подписано в печать 3.10.2003г.

Формат 1/32

Печать офсетная

Тираж 15 экз.

Заказ № 5244

Отпечатано в отделе оперативной полиграфии
Оренбургского областного комитета государственной
статистики

✓

45р.



