

ТУРИСТИЧЕСКИЕ МАРШРУТЫ ОРЕНБУРЖЬЯ

**МАРШРУТ ЭКСТРЕМАЛЬНОГО
И СПОРТИВНОГО ТУРИЗМА
"САРИНСКОЕ ПЛАТО - РЕКА УРАЛ"**

**ИННОВАЦИОННЫЙ ЦЕНТР
ПРИРОДЫ ОРЕНБУРГСКОЙ ОБЛАСТИ**



1. ОБЩИЕ СВЕДЕНИЯ

Урало-Губерлинское ущелье – удивительный уголок природы Оренбуржья. Ущелье с бурной речкой находится не в горах, а среди плоской степной равнины, на которой высятся курганы древних кочевников — сарматов.

Горные породы, среди которых проложено русло реки Губерли, — одни из древнейших на Земле, это разнообразные сланцы протерозойской эры. В результате эрозионного разрушения они образуют живописные скальные скульптуры, напоминающие диких животных или птиц. На сланцах еще в древние времена поселился сосновый бор — самый южный форпост сосны на Урале.

В глубине ущелья под скалами сохранился удивительный мир реликтовых растений: папоротников, мхов, лишайников, редких цветковых растений.

Кувандыкский район по разнообразию ландшафтов, степени расчлененности рельефа, геологической обнаженности горных пород не имеет себе равных в Оренбургской области. На его территории представлены ландшафты, которые сформировались в зонах Предуральского краевого прогиба, Западно-Уральских передовых складок, Центрально-Уральского поднятия и Магнитогорского прогиба.

Большая часть Кувандыкского района занята грядовыми холмогорьями и низ-когорьями, а также придолинными мелкосопочниками, расчлененными долинами Урала, Сакмары и их более мелких притоков. Лишь северо-восток района представляет собой равнину — Саринское плато — формирующуюся на месте разрушенных складчатых гор молодую платформенную плиту. Абсолютные отметки высот Саринского плато колеблются от 400

до 530 метров. С юга и запада оно обрамлено Губерлинским и Присакмарским мелкосопочником — останцово-грядовыми горами, расположенными ниже равнины. Окраины Саринского плато расчленены верховьями притоков Сакмары и Урала — Блявы, Кураганки, Катралы и Губерли.

Внимание многих исследователей — геологов, географов, ботаников, а также краеведов, туристов, художников и фотографов неизменно привлекают верховья реки Губерли — Карагай-Губерлинское ущелье — мир первозданной природы, затерянной среди распаханных полей Саринского плато. Ещё в начале XX века река Губерля начинала свой бег среди диких степей, увенчанных сарматскими курганами. И степи, и лесистые овраги, и высококотравные луговые ложбины-лиманы Саринского плато были в изобилии населены дрофами, стрепетами, журавлями, куропатками, утками, куликами. В глубоких долинах скрывались барсуки, лисы. Обычными здесь были не только сурок и барсук, но и волчьи выводки. Об этом пишет в книге «Годы, тропы и ружье» известный русский писатель Валериан Правдухин (1892-1939). Более 20 лет он охотился в этих местах, оставил прекрасные зарисовки природы в окрестностях хутора Шубинского, где был его родительский дом.

В районе Карагая Губерля похожа на настоящую горную речку. Она берет начало в 6 километрах выше бора, питаясь многочисленными родниками. В ее истоке более 10 родников со студеной водой. Губерля весело бежит между скалами, то образуя маленькие водопады, то разливаясь в живописные плесы, то полностью скрываясь между деревьями и огромными камнями. В некоторых местах руслом ей

служат отшлифованные, сверкающие на солнце слюдястые сланцы.

Огромные глыбы скал, нависающие над речкой, очень живописны. В расщелинах зеленеют мелкие папоротники. Феноменально присутствие здесь пузырника ломкого, или цистоптериса — типичного папоротника арктических районов (Гренландии, Исландии) и альпийских высокогорий. На склонах растет и другой интересный папоротник — многоножка обыкновенная, или полиподиум, а также изящный асплениум северный с густым пучком корней, уходящих в расщелины. Река Губерля берёт начало у села Новомихайловки Кувандыкского района, пересекает Губерлинские горы с севера на юг и через 100 километров впадает справа в Урал.

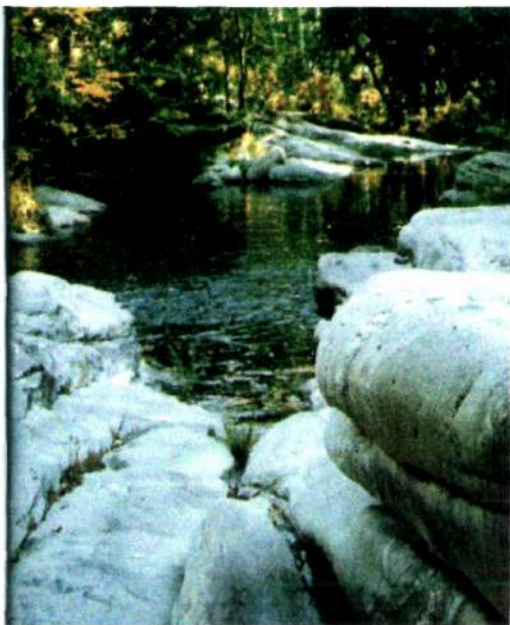
2. ОПИСАНИЕ ТУРИСТСКО-РЕКРЕАЦИОННОЙ ПРИВЛЕКАТЕЛЬНОСТИ

Губерля — единственный значительный правый приток Урала протяженностью 111 километров. Истоки Губерли находятся на Саринском плато, на высоте 477,5 метра, а устье — в долине Урала с отметкой 166 метров над уровнем моря. Таким образом падение реки составляет более 300 метров, или около 9 метров на 1 километр русла, что определяет горный характер ее течения, наличие многочисленных порогов и перекатов. Да и само название реки в переводе с тюркского означает «бурлящая». В питании реки основную роль играют талые снеговые и дождевые воды. Но весеннее половодье скоротечно. После схода талых вод река быстро входит в свои берега, разливаясь вновь после сильных ливней. В зимнюю межень и в летние периоды без дождей расход воды в реке обеспечивают многочисленные родники. Течение Губерли четко разбивается на три участка:

- верхний, от истока до выхода из Карагай-Губерлинского ущелья (Каменных Ворот), протяженностью 22 километра;
- средний (относительно равнинный), от Каменных Ворот до входа в зону Губерлинского мелкосопочника, протяженностью 46 километров;

- нижний, собственно Нижне-Губерлинское ущелье, протяженностью 43 километра.

Верхне-Губерлинский участок реки почти целиком расположен в узкой долине, по левому склону, реке по правому берегу которой громоздятся обрывистые скалы с навесами и зубчатыми останцами высотой от 40 до 70 метров. Такой характер долины позволяет назвать всю долину верховьев Губерли ущельем.



Река Губерля имеет два истока. Один из них — Михайловский овраг — берет начало с обширного родникового болота в 5 километрах к северо-востоку от села Оноприеновка. На Михайловском овраге построен пруд длиной более километра и глубиной до 8 метров. Второй, основной исток, — ручей Таласа — берет начало на пологом склоне плато осевой части Сакмаро-Уральского междуречья в 5 километрах к востоку от села Поим. Истоки Губерли-Таласи представляют собой лугово-болотное урочище, известное у местных жителей под названием Зиновьевские Родники. Еще в довоенные годы здесь находилось небольшое селение — выселки из села Карагай-Покровка, жители которого поддерживали в ухоженном виде 12 родников-колодцев. В настоящее время из-за сплошной распахки междуречий все родники заилены, а их местонахождение можно обнаружить лишь по тростниковым зарослям и мочажинам. Истоки Губерли расположены на плоской поверхности Саринского плато, сложенной меловыми отложениями. В небольших обрывчиках вдоль ручья в изобилии встречаются «чертовы пальцы» — окаменевшие остатки белемнитов — моллюсков, обитавших в теплом море более 70 миллионов лет назад. На плато по западинам распространены березово-осиновые колки. Вершина плато во многих местах увенчана сарматскими курганами. Один из них с отметкой 503,8 метра над уровнем моря находится в двух километрах к востоку от истока Губерли.

Примерно в полутора километрах от Зиновьевских Родников по дну глубокой узкой долины бежит приличный ручей. Днище долины заросло густыми зарослями кустарниковой

и древесной ивы (отсюда, видимо, и название Таласа — тал - ива). Кроме ивы здесь обычны вяз, черемуха, тополь. Бровки долины Таласи окаймлены березовыми лесопосадками. На всем протяжении Таласи до ее слияния с Михайловским оврагом насчитывается не менее 15 бобровых плотин, которые появились здесь около 15 лет назад. Ничего не пишет о бобрах и Валериян Правдухин, охотившийся здесь в 10-20-е годы прошлого столетия.



3. ПРИРОДНЫЕ ОРИЕНТИРЫ

1. Скалистая гряда «Бронтозавр»
В 2,5 км к юго-востоку от с. Репино на левобережье ручья Кизенташки возвышается скальный гребень длиной 500 м, вблизи который напоминает разрушенную стену, а издали спину гигантского ящера. У подножья склона скалистой гряды вдоль ручья тянется живописная лента черноольшаника.

2. Ишкининское месторождение
На левобережье Сухой Губерли против с. Ишкинино находится Ишкининское месторождение,

оно представляет собой редкий тип сочетания колчеданного и магматического медно-никель-кобальтового оруденения. Объект интересен как минералогический и археологический памятник, кроме того, в районе месторождения сохранились фрагменты древнего вулкана.

3. Аулганское ущелье

Аулганское ущелье представляет собой участок долины-ущелья ручья Аулган, которое вытянуто более чем на один километр к востоку от с. Ишкинино. Аулганское ущелье это горная долина с крутыми обрывистыми скальными склонами, с узкой, заросшей ольхой и кустарниками. В ущелье обитают лиса, барсук, степная пищуха, горностаей, гнездятся степная пищуха, серая куропатка.

4. Риф Акташ

Риф Акташ (Ишкининский) расположен в 2,5 км к востоку от с. Ишкинино на междуречье в верховьях ручья Аулган и представляет собой два выхода рифовых известняков в виде уплощенных «лбов», которые содержат ископаемую фауну: брахиоподы, гастроподы, криноидеи, кораллы.

5. Мазовские агаты

В 2,5 км на юго-востоке от с. Мазово на крутом левобережном склоне реки Дергаиш находятся Мазовские агаты. Окраска чередующихся полосок в агатах разнообразная: белая, красная, розовая, серая, голубоватая, зеленоватая, черная, что делает их высокодекоративными.

6. Ущелье Каменные ворота

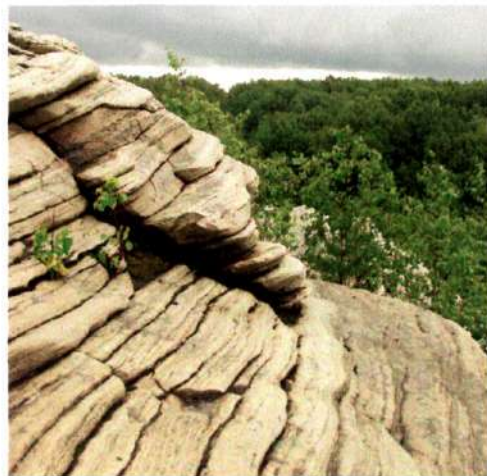
Особой живописностью отличается ущелье Каменные ворота на реке Губерля в 8 км к юго-востоку от с. Карагай Покровка. Оно представляет собой сужение долины реки Губерля между скалистыми обрывами. Ущелье часто посещают туристы и рыболовы-любители.

7. Шубинские гранатые эколгиты

В 2 км к северо-западу от с. Шубино находятся Шубинские гранатые эколгиты, происхождение которых до сих пор до конца не выяснено. По одной версии эколгиты представляют собой сильно измененные вещества земной мантии, по другой – это метаморфическая горная порода.

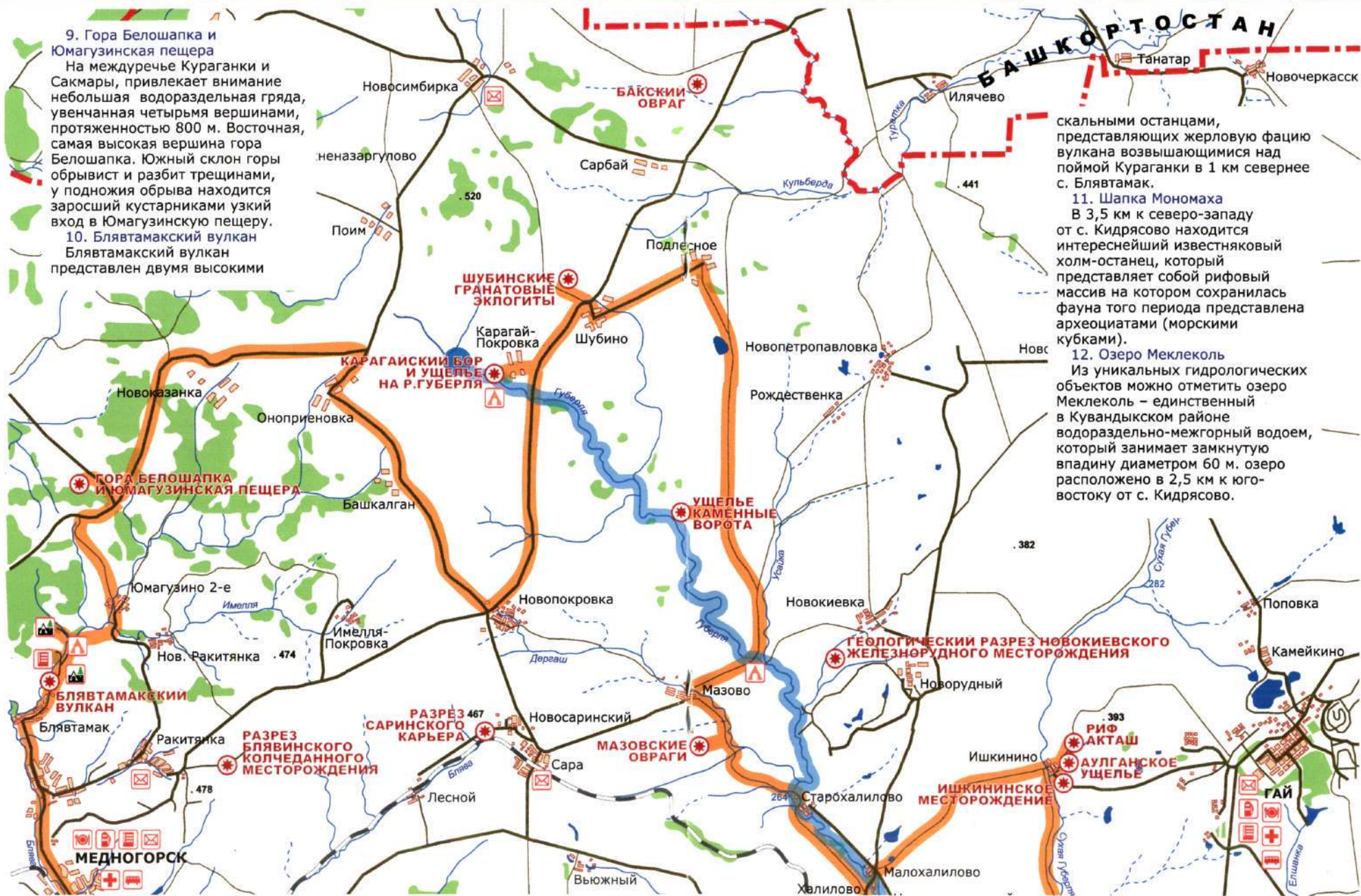
8. Карагайский бор и ущелье на р. Губерля

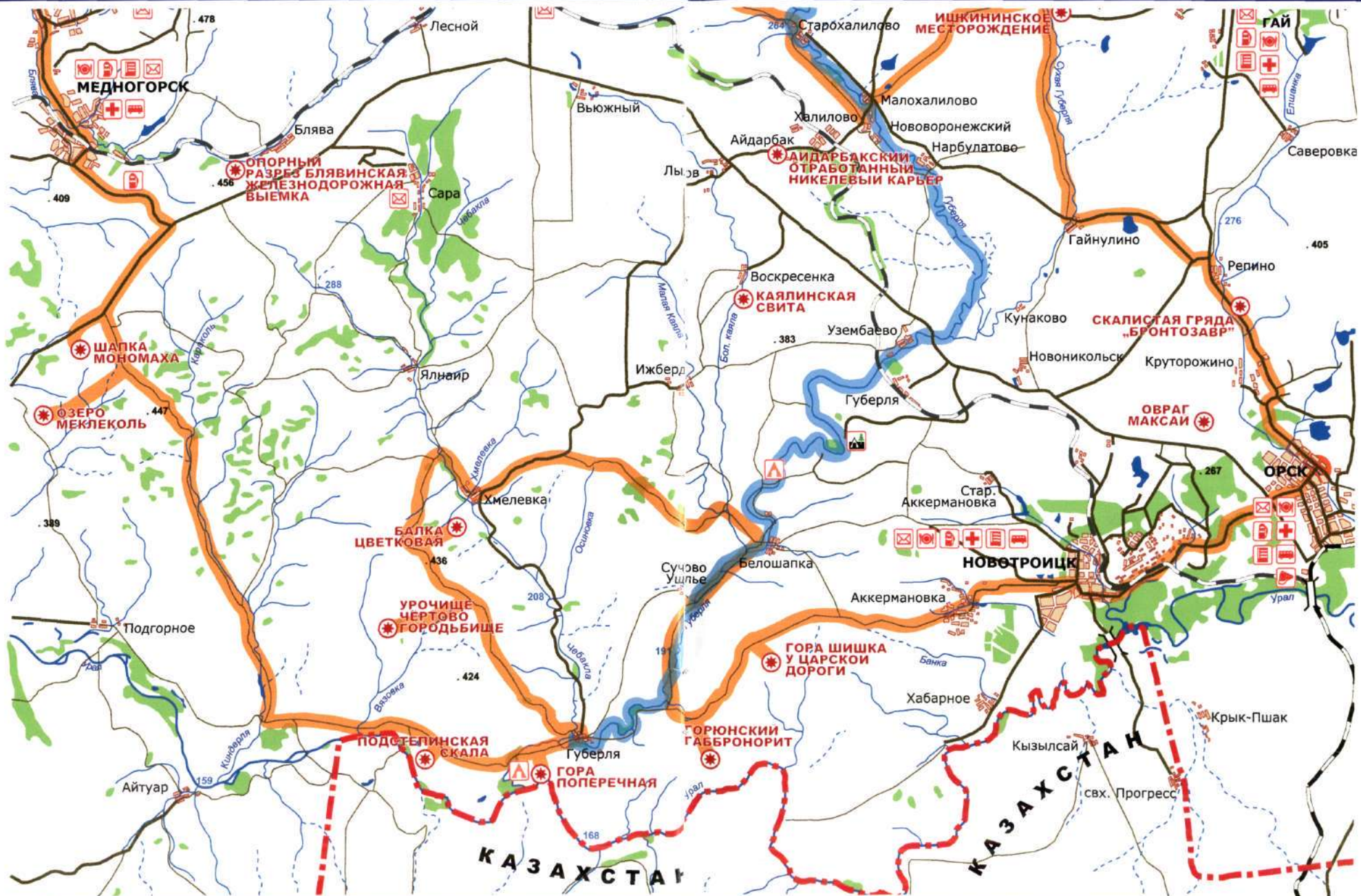
Высокие ландшафтно-эстетические достоинства имеет Карагайский бор и ущелье на реке Губерля. Он находится в 3 км к западу от с. Карагай-Покровки и представляет собой изрезанный сосновый бор на скальных выходах слюдных сланцев. Лесной массив занимают скалистые берега реки Губерли. Губерля, прорываясь сквозь огромные наклонные навесы скал, образует горное ущелье. Глыбы скал покрыты накипными бурыми лишайниками, зелеными подушками мхов, а затененные расщелины заселены мелким папоротником.



9. Гора Белошапка и Юмагузинская пещера
 На междуречье Кураганки и Сакмары, привлекает внимание небольшая водораздельная гряда, увенчанная четырьмя вершинами, протяженностью 800 м. Восточная, самая высокая вершина горы Белошапка. Южный склон горы обрывист и разбит трещинами, у подножия обрыва находится заросший кустарниками узкий вход в Юмагузинскую пещеру.
10. Блявтамакский вулкан
 Блявтамакский вулкан представлен двумя высокими

- скальными останцами, представляющих жерловую фазию вулкана возвышающимися над поймой Кураганки в 1 км севернее с. Блявтамак.
11. Шапка Мономаха
 В 3,5 км к северо-западу от с. Кидрясово находится интереснейший известняковый холм-останец, который представляет собой рифовый массив на котором сохранилась фауна того периода представлена архециатами (морскими кубками).
12. Озеро Меклеколь
 Из уникальных гидрологических объектов можно отметить озеро Меклеколь – единственный в Кувандыкском районе водораздельно-межгорный водоем, который занимает замкнутую впадину диаметром 60 м. озеро расположено в 2,5 км к юго-востоку от с. Кидрясово.





13. Подстепинская скала

На правобережье Урала ниже устья реки Губерли против Сарытогайского брода находится оригинальная природная скульптура – Подстепинская скала. Представлена выходами различных горных пород, достигающих высоты 24 м.

14. Гора Поперечная

Ниже с. Хабарного начинается узкий участок долины реки Урал, который называется Хабарнинским ущельем. Сужение начинается от устья ручья Плакунки, где находится Дом отдыха «Утёс». Отсюда начинается один из самых замечательных плесов на Урале. Справа над ним нависает черно-зеленая гряда горы поперечной, гряда тянется по берегу на 4 км. Урал здесь широк и глубокий, течение спокойное, почти незаметное, он похож скорее не на реку, а длинное горное озеро. Когда длинный плес заканчивается, скалы отступают от правого берега и гористой становится противоположенная сторона реки. На повороте слышится шум бурлящей воды- впереди пережат-порог Шумный. Сплавающиеся по реке здесь должны быть предельно осторожны и провести лодку или плот вплотную к кустам левого берега.

**15. Урочище Чертово
Городьбище**

Урочище Чертово Городьбище представляет собой высокий степный участок с отметкой 436,9 м, который находится в 4,5 км к юго-западу от с. Хмелевка. В 80 м к югу от тригопункта расположен интересный археологический объект: каменная городьба в виде прямоугольника 20/55 м, вытянутого с севера на юг. Тригопункт установлен на кургане высотой около 1,5 м и диаметром около 15 м.

16. Балка Цветковая
Образцом горно-балочного

ландшафта может служить балка Цветковая, впадающая в речку Чебаклу у с. Хмелевка. Она представляет собой исключительно живописную асимметричную разветвленную долину временного водотока, стремительно сбегаящего с вершины к руслу Чебаклы. Склоны балки местами украшены скальными выходами. На днище балки хорошо сохранились пышные заросли степных кустарников, редколесья, рощицы, приручевые тополеники и ивняки.

17. Горюнский габбронорит

В 2,5 км западнее бывшего хут. Горюн находится Горюнский габбронорит, который является прекрасным декоративным материалом.

**18. Гора Шишка у Царской
дороги**

Один из самых примечательных объектов Губерлинских гор находится на полпути между Казачьей Губерлей и Аккермановкой – это гора Шишка у Царской дороги. Для того чтобы увидеть эту необычную сопку правильной конической формы диаметром до 15 м у основания, нужно подняться на высшую точку Аккермановско-Губерлинского плато у тригопункта с абсолютной отметкой 417,5 м.

**4. НЕОБХОДИМЫЙ
ИНВЕНТАРЬ И СНАРЯЖЕНИЕ**

При организации предлагаемых маршрутов его организаторам необходимо обеспечить туристов и рекреантов основным инвентарем и снаряжением: спальники, коврики, палатки, костровое оборудование; дополнительное оборудование: лодки, спасательные жилеты (в весенний период, в нижнем течении реки Губерля).

5. ПОКАЗАТЕЛИ ТУРА

Протяженность разработанного маршрута экстремального и спортивного туризма по

Карагай-Губерлинскому ущелью (Саринское плато - р. Урал):
- для пешего - от с. Карагай-Покровка до с. Губерля - 107 км;

Ориентиры на этапах	Протяженность этапов, км
Карагай-Покровка – Карагайский бор	3
Карагайский бор – Ущелье «Каменные ворота»	14
Ущелье «Каменные ворота» - Старохалилово	20
Старохалилово - Малохалилово	8
Малохалилово – Нарбулатово	6
Нарбулатово – Узимбаево	14
Узимбаево – Белошапка	24
Белошапка – Губерля	18

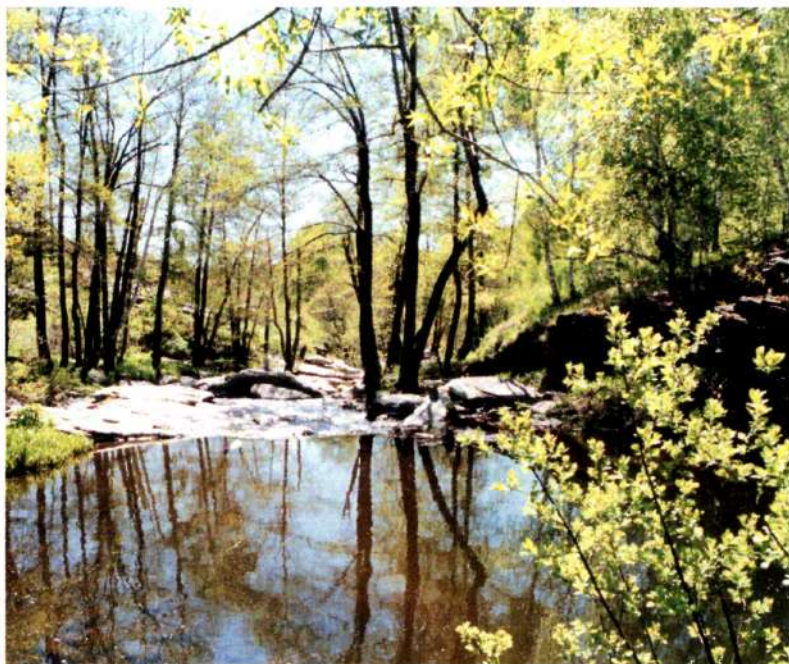
- для автомобильного – г.Орск – г.Медногорск – г.Орск: 350-370 км.

Ориентиры на этапах	Протяженность этапов, км
Орск – Скалистая гряда «Бронтозавр»	10
Скалистая гряда «Бронтозавр» - Гайнулино	12
Гайнулино - Ишкинино	12
Ишкинино – Халилово	12
Халилово – Мазово	16
Мазово – Ущелье «Каменные Ворота»	14
Ущелье «Каменные Ворота» - Подлесное	14
Подлесное – Шубинские гранатые эклогиты	10
Шубинские гранатые эклогиты - Карагайский бор	10
Карагайский бор – Новопокровка	8
Новопокровка – Оноприеновка	14
Оноприеновка – гора Белошапка	24
Гора Белошапка – Юмагузино Второе	10
Юмагузино Второе – Блявтамакский вулкан	10
Блявтамакский вулкан – Медногорск	14
Медногорск – Шапка Мономаха	18
Шапка Мономаха – озеро Меклеколь	10
Озеро Меклеколь – Подстепинская скала	34
Подстепинская Скала – Губерля	10
Губерля – Чертово Городище	16
Чертово Городище – Балка Цветковая	10
Балка Цветковая – Хмелевка	12
Хмелевка – Белошапка	20
Белошапка – гора шишка у царской дороги	20
Гора Шишка у царской дороги – Новотроицк	10
Новотроицк – Орск	14

В целях сокращения продолжительность пешего маршрута предлагаются следующие этапы:

- 1 этап: Карагай-Покровка – Старохалилово – 37 км
- 2 этап: Старохалилово – Узимбаево – 28 км
- 3 этап: Узимбаево – Губерля – 42 км

Продолжительность маршрута: пешего – составляет 5 дней (первый этап – 2 дня, второй этап – 1 день, третий этап – 2 дня), при его полном преодолении для группы 6-10 человек. автомобильного – 2 дня (Орск – Медногорск, Медногорск – Орск).



Издание разработано по материалам Института степи УрО РАН,
Оренбургского отделения Русского Географического общества.

Авторский коллектив: А.А. Чибилёв - член-корр. РАН, д.г.н.
А.А. Чибилёв - к.э.н.
Д.С. Мелешкин - м.н.с.

Фото: А.А. Чибилёва, П.В. Вельмовского.

Дизайн и вёрстка: ООО "ИЦП Оренбургской области"

Материалы издание не могут быть использованы без согласия авторов.

© Институт степи УрО РАН
© ООО "ИЦП Оренбургской области"