

АТЛАС

ОРЕНБУРГСКОЙ ОБЛАСТИ



О Г Л А В Л Е Н И Е

Символические обозначения	
Генеральный план г.Оренбурга (центральная часть)	
План крепости Оренбург, 1744г.	
Топографическая карта	1:2 500 000
Топографическая карта	1:2 500 000
Топографическая карта	1:2 500 000
Топографическая карта	1:2 500 000
Карты четвертичных отложений	1:2 500 000
Карты месторождений полезных ископаемых	1:2 500 000
Геологическая карта	1:2 500 000
Геологическая карта	1:2 500 000
Климатические карты	
Ураганный и ветровой режим января. Число дней с оттепелью (март)	1:5 000 000
Ураганный и ветровой режим июля	1:5 000 000
Холодный период (ноябрь-март). Глубина промерзания	1:5 000 000
Теплый период (апрель-октябрь)	1:5 000 000
Климатические карты	
Число дней заморозков. Продолжительность безморозного периода	1:5 000 000
Число дней заморозков. Продолжительность вегетационного периода	1:5 000 000
Запасы влаги в слое почвы 0-20 см на дату сева яровой пшеницы	1:10 000 000
Снежный покров	1:5 000 000
Суммы температур воздуха за период с температурой выше 10°C	
Число дней с суховеями (май-июнь)	1:5 000 000
Запасы влаги в слое почвы 0-100 см на дату колошения яровой пшеницы	1:10 000 000
12 Фенологические карты	
Сев и уборка яровой пшеницы	1:7 500 000
Цветение и сбор земляники садовой	1:7 500 000
Цветение горчицезелого весеннего	1:7 500 000
Цветение яблони	1:7 500 000
Цветение шиповника	1:7 500 000
Цветение бобовника	1:7 500 000
Появление суслика на полях	1:7 500 000
Прилет грачей и скворцов	1:7 500 000
Первые трели жаворонка и соловья	1:7 500 000
13 Почвенная карта	1:2 500 000
14 Карта растительности	1:2 500 000
15 Животный мир	1:2 500 000
16 Физико-географическое районирование	1:2 500 000
17 Плотность населения	1:2 500 000
18 Национальный состав населения	1:2 500 000
19 Пути сообщения	1:2 500 000

20	Экономическая карта	1:2 500 000
21	Промышленность	
	Промышленность в 1913г.	1:5 000 000
	Промышленность строительных материалов	1:5 000 000
	Легкая промышленность	1:5 000 000
	Пищевая промышленность	1:5 000 000
22	Сельское хозяйство	
	Удельный вес пашни в общей площади района	1:7 500 000
	Удельный вес пашни совхозов в общей пашне района	1:7 500 000
	Площадь пашни на одного работника в колхозах и совхозах	1:7 500 000
	Орошаемые земли	1:7 500 000
	Овощеводство	1:7 500 000
	Пастбища	1:7 500 000
	Сенокосы	1:7 500 000
	Лесистость	1:7 500 000
	Совхозы	1:7 500 000
23	Посевы сельскохозяйственных культур	
	Твердая пшеница	1:7 500 000
	Сильная пшеница	1:7 500 000
	Яровая пшеница	1:7 500 000
	Рожь	1:7 500 000
	Зерновые культуры	1:7 500 000
	Просо	1:7 500 000
	Гречиха	1:7 500 000
	Подсолнечник	1:7 500 000
	Картофель	1:7 500 000
24	Механизация сельского хозяйства	
	Площадь пашни на один 15-сильный трактор в колхозах и совхозах	1:5 000 000
	Площадь зерновых культур на один зерновой комбайн в колхозах и совхозах	1:5 000 000
	Потребление электроэнергии колхозами и совхозами на 1 работника	1:5 000 000
	Мощность электромоторов в колхозах и совхозах в расчете на 100 работников	1:5 000 000

25	Животноводство	
	Крупный рогатый скот	
	Коровы	
	Овцы и козы	
	Свиньи	
26	Производство основных видов сельскохозяйственной продукции	
	Производство мяса на 100 га сельскохозяйственных угодий	
	Производство молока на 100 га сельскохозяйственных угодий	
	Удой молока от одной молочной коровы	
	Производство куриных яиц на 100 га посевов зерновых культур	
27	Внешние экономические связи. Вывоз	
28	Образование. Культурно-просветительные учреждения	
	Общеобразовательные школы	
	Высшие и средние специальные учебные заведения	
	Массовые библиотеки и клубы	
	Кино, театры и музеи	
29	Здравоохранение	
30	Туристская карта	
31	Пояснительный текст к туристской карте	
32	Археологическая карта	
33	Исторические карты	
	Закамье и Самаро-Яицкое Заволжье в XVII–начале XVIIIв.	
	Оренбургская экспедиция И.К.Кирилова в 1734–1736гг.	
	Оренбургская губерния в 1780г.	
34	Крестьянская война под предводительством Е. И.Пугачева в 1773–1775гг. на территории Оренбургской области	
35	Первая русская революция 1905–1907гг.	
	Установление Советской власти (ноябрь 1917г. – март 1918г.)	
36	Гражданская война (март 1918г. – январь 1919г.)	
	Гражданская война (апрель–сентябрь 1919г.)	

СХЕМАТИЧЕСКИЙ ПЛАН г.ОРЕНБУРГА

НАСЕЛЕННЫЕ ПУНКТЫ
 МАСШТАБ 1 : 2 500 000

- более 300 000 жителей
- от 100 000 до 300 000 жителей
- от 30 000 до 100 000 жителей
- от 10 000 до 30 000 жителей
- от 5 000 до 10 000 жителей
- менее 5 000 жителей

Центры областей
 Города
 Поселки городского типа
 Сельские населенные пункты

ТЕМАТИЧЕСКОЙ КАРТЕ МАСШТАБА 1 : 2 500 000
 МАСШТАБОВ 1 : 5 000 000 и 1 : 7 500 000

Центры областей
 Прочие населенные пункты

ПУТИ СООБЩЕНИЯ

- Железные дороги
- Безрельсовые дороги

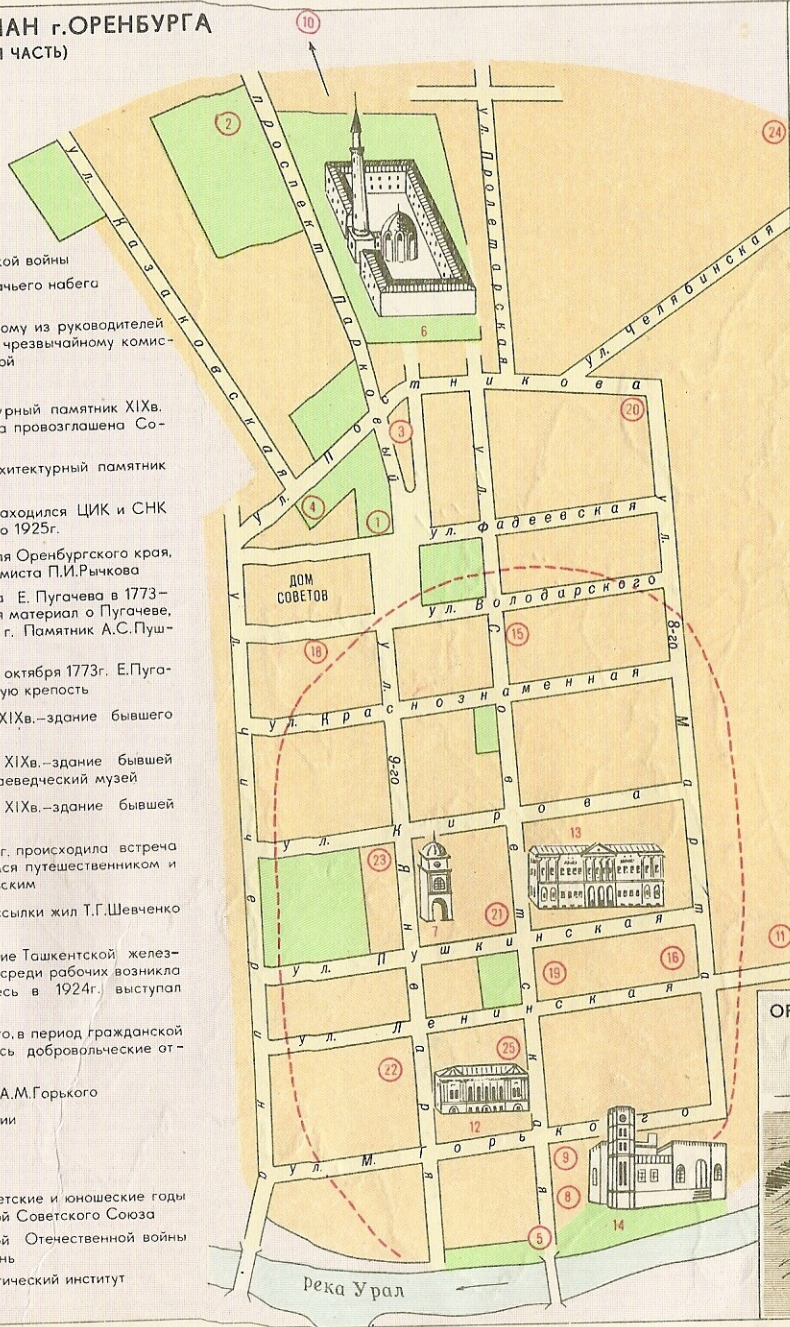
Высотки высот над уровнем моря
 Высотки урезов вод над уровнем моря
 Условные обозначения, помещенные в легендах карт, в данную таблицу не включены

ОБОЗНАЧЕНИЯ, ПРИНЯТЫЕ НА КАРТАХ АТЛАСА

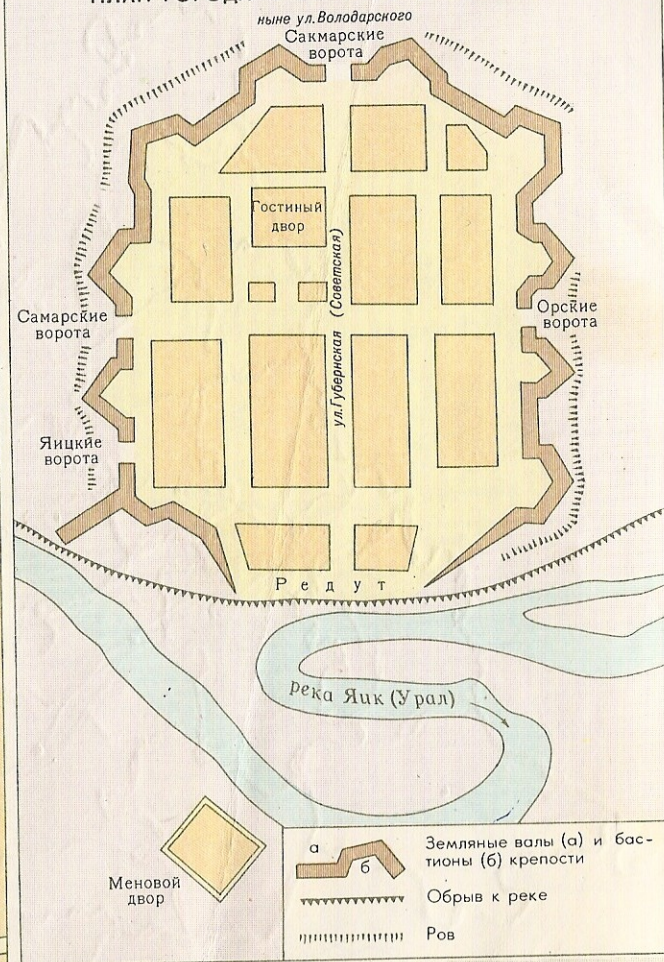
- оз. озеро
- п. поселок
- пгт. поселок городского типа
- р. река
- с. село
- свх. совхоз
- Стар. Старый
- Тат. Татарская
- ул. улица
- Ульян. Ульяновская
- хр. хребет
- Челяб. Челябинская

СХЕМАТИЧЕСКИЙ ПЛАН г.ОРЕНБУРГА (ЦЕНТРАЛЬНАЯ ЧАСТЬ)

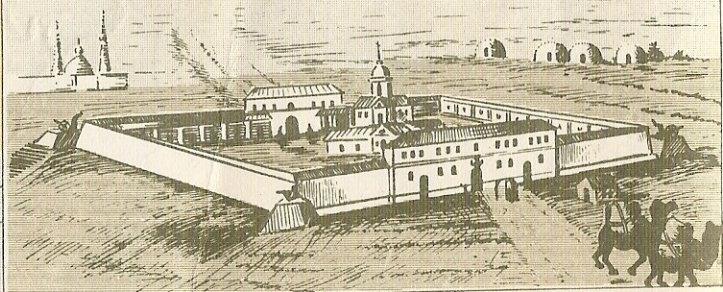
- Цифрами обозначены
- 1 Памятник В.И. Ленину
 - 2 Памятник героям гражданской войны
 - 3 Памятник жертвам белоказацкого набега 4 апреля 1918г.
 - 4 Памятник П.А. Кобозеву—одному из руководителей оренбургских подпольщиков, чрезвычайному комиссару по борьбе с дуготщиной
 - 5 Памятник В.П.Чкалову
 - 6 Караван—Сарай — архитектурный памятник XIXв. 27 ноября 1917г. здесь была провозглашена Советская власть
 - 7 Ворота гостиного двора—архитектурный памятник XVIIIв.
 - 8 Здание—памятник. Здесь находился ЦИК и СНК Киргизской АССР с 1920 по 1925г.
 - 9 Дом—квартира исследователя Оренбургского края, географа, историка и экономиста П.И.Рычкова
 - 10 Место расположения штаба Е. Пугачева в 1773—1774гг. А.С.Пушкин, собирая материал о Пугачеве, был здесь 19 сентября 1833 г. Памятник А.С.Пушкину
 - 11 Памятное место. Отсюда 5 октября 1773г. Е.Пугачев штурмовал Оренбургскую крепость
 - 12 Архитектурный памятник XIXв.—здание бывшего общественного собрания
 - 13 Архитектурный памятник XIXв.—здание бывшей казенной палаты, ныне краеведческий музей
 - 14 Архитектурный памятник XIXв.—здание бывшей гауптвахты
 - 15 Дом, где 20 декабря 1880г. происходила встреча оренбуржцев с выдающимся путешественником и географом Н.М.Пржевальским
 - 16 Дом, в котором во время ссылки жил Т.Г.Шевченко (1849—1850гг.)
 - 17 Бывшие Главные мастерские Ташкентской железной дороги, где в 1905г. среди рабочих возникла организация РСДРП. Здесь в 1924г. выступал М.И.Калинин
 - 18 Клуб им. Ф.Э.Дзержинского, в период гражданской войны здесь формировались добровольческие отряды Красной гвардии
 - 19 Драматический театр им. А.М.Горького
 - 20 Театр музыкальной комедии
 - 21 Театр кукол
 - 22 Художественный музей
 - 23 Дом, в котором провел детские и юношеские годы поэт Муса Джалиль. Герой Советского Союза
 - 24 Обелиск героям Великой Отечественной войны 1941—1945 гг. Вечный огонь
 - 25 Государственный педагогический институт
- Граница крепости

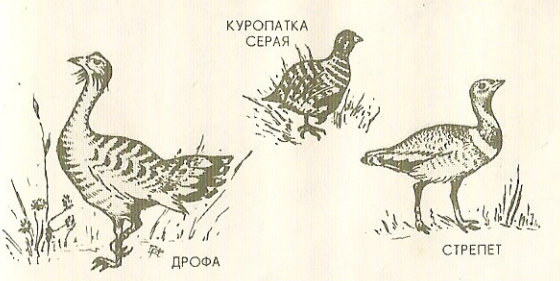
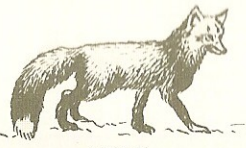
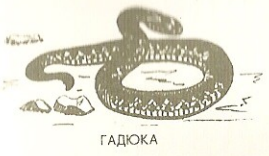


ПЛАН ГОРОДА-КРЕПОСТИ ОРЕНБУРГ, 1744г.



ОРЕНБУРГСКИЙ МЕНОВОЙ ДВОР



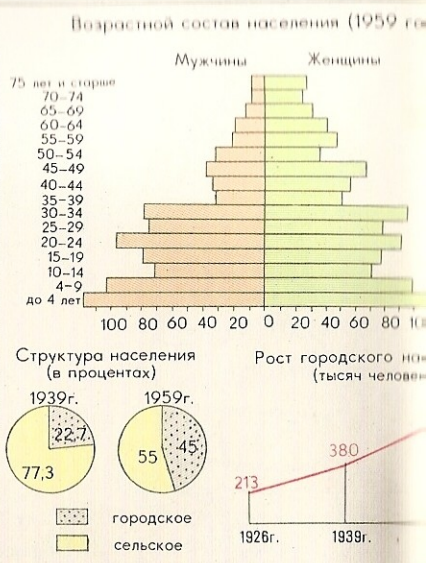
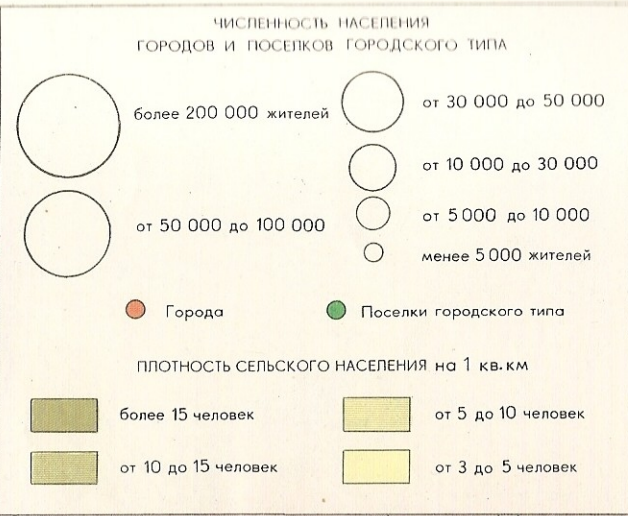
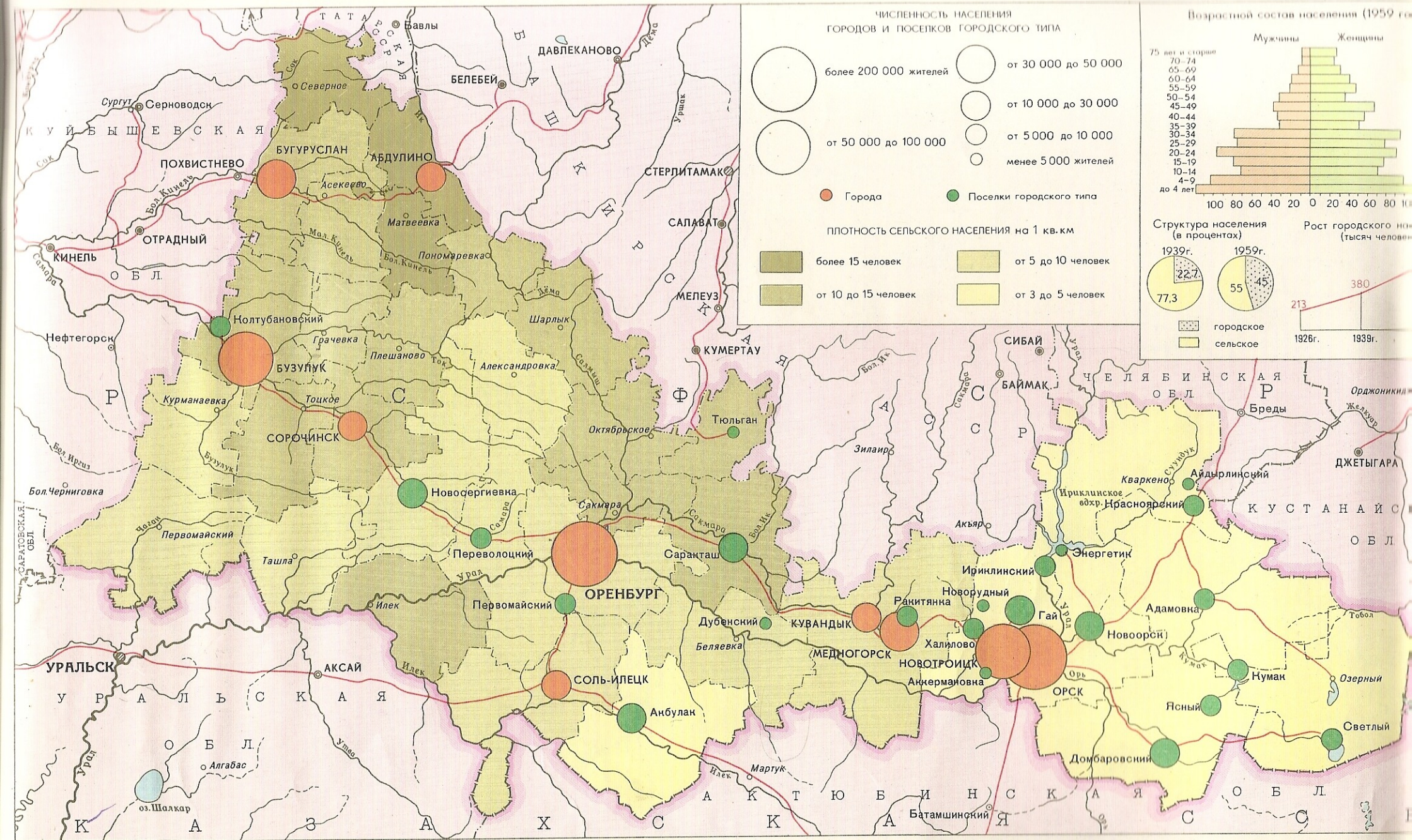


ЗВЕРИ		ПТИЦЫ			
	Пятипалый олень		Горностап		Глухоры
	Косуля		Паска		Тигр
	Пось		Заяц-русак		Куропатка
	Кабан		Заяц-беляк		Куропатка
	Волк		Сурок		Рябчик
	Лисица		Суслик малый и большой (рыжеватый)		Гусь серый
	Корсак		Суслик песчаный		Лебеди
	Барсук		Тушканчик большой		Утки
	Куница		Белка		Журавль
	Хорь светлый		Крот		Дрофа
	Норка европейская		Выхухоль		Стрепет

ПРЕСМЫКАЮЩИЕСЯ
 Гадюка степная
 Примечание. Красным выделены редко встречающиеся животные.

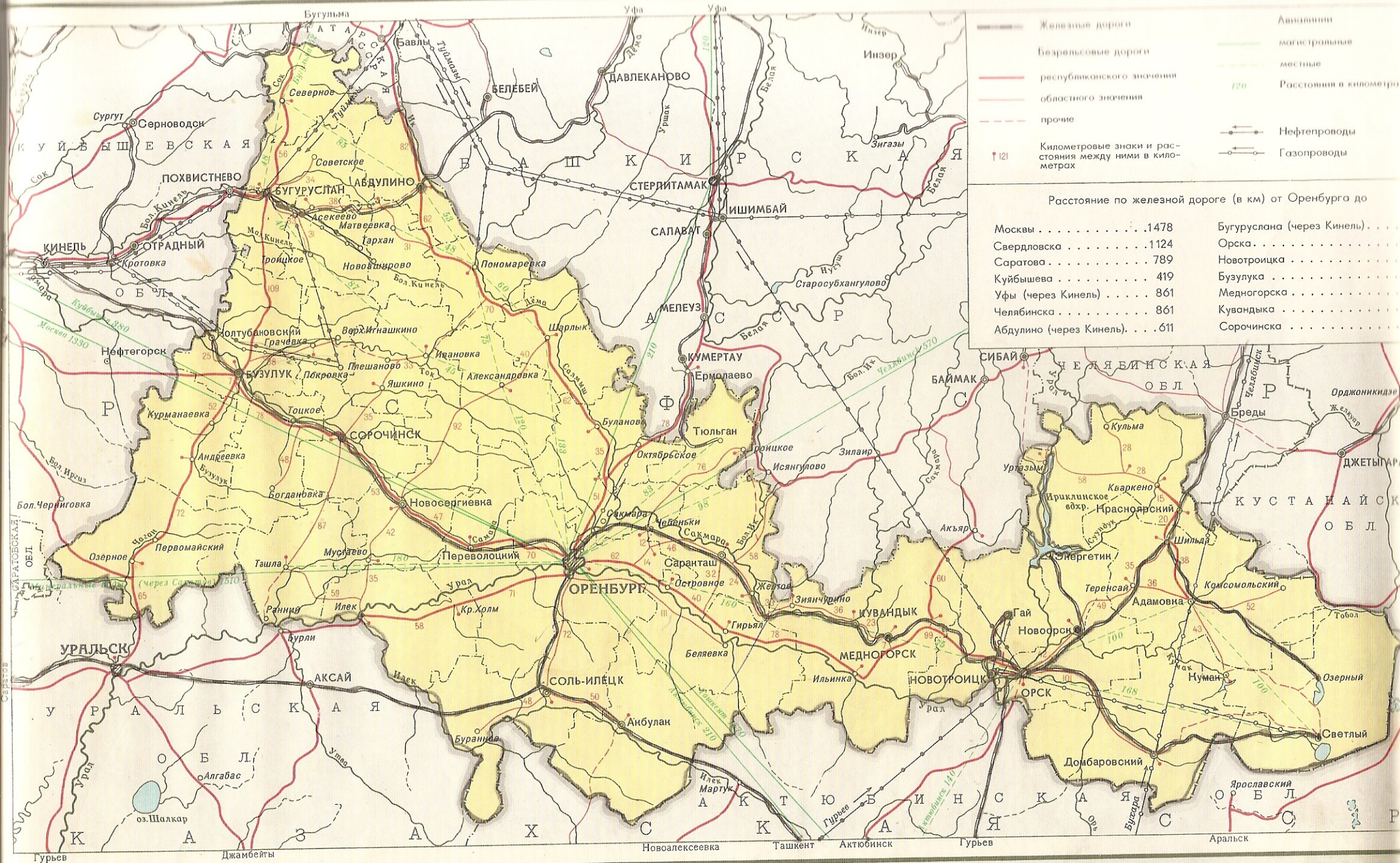
Масштаб 1 : 2 500 000
 (в 1 см 25 км)

ПЛОТНОСТЬ НАСЕЛЕНИЯ

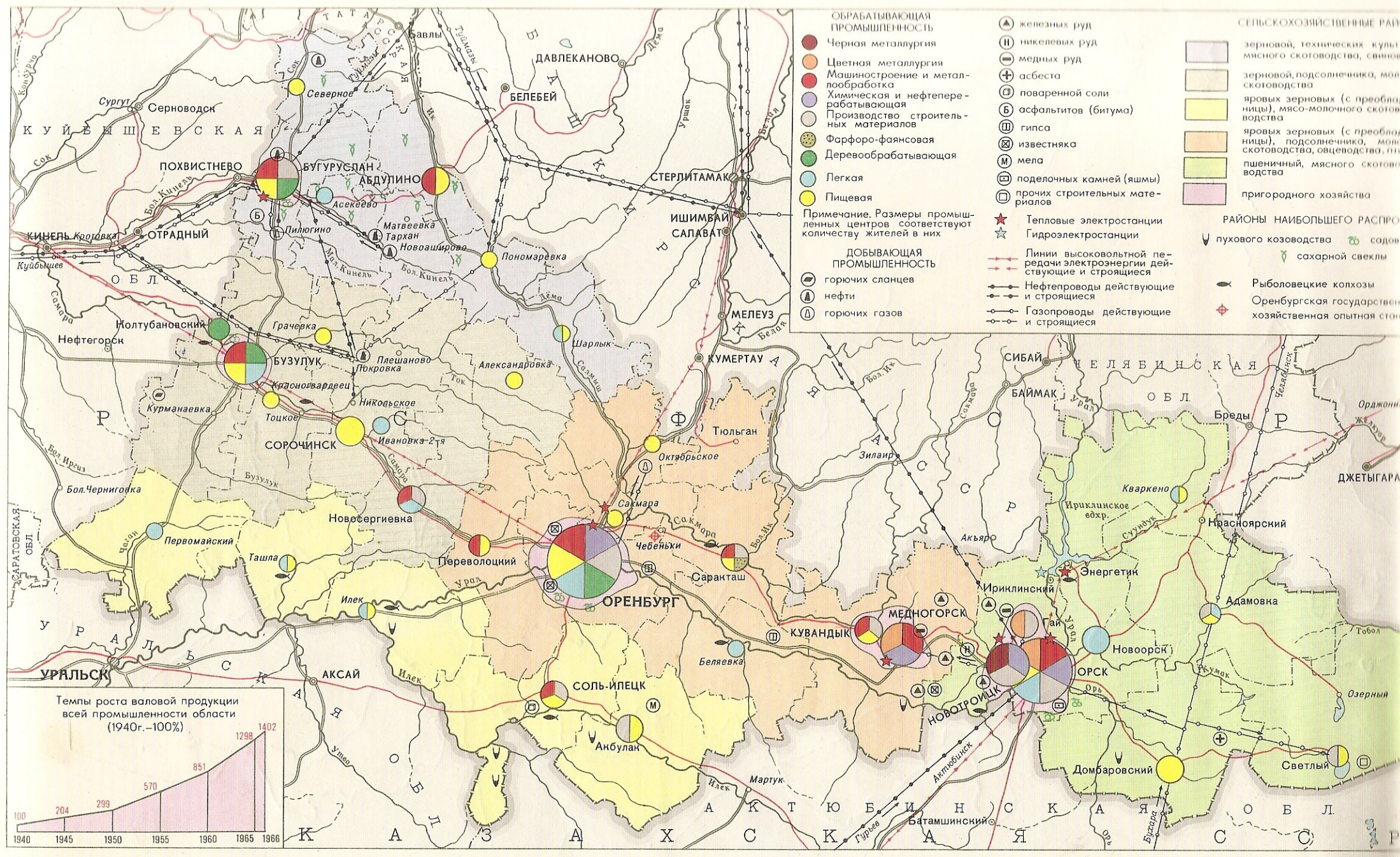


Масштаб 1 : 2 500 000
(в 1 см 25 км)

ПУТИ СООБЩЕНИЯ

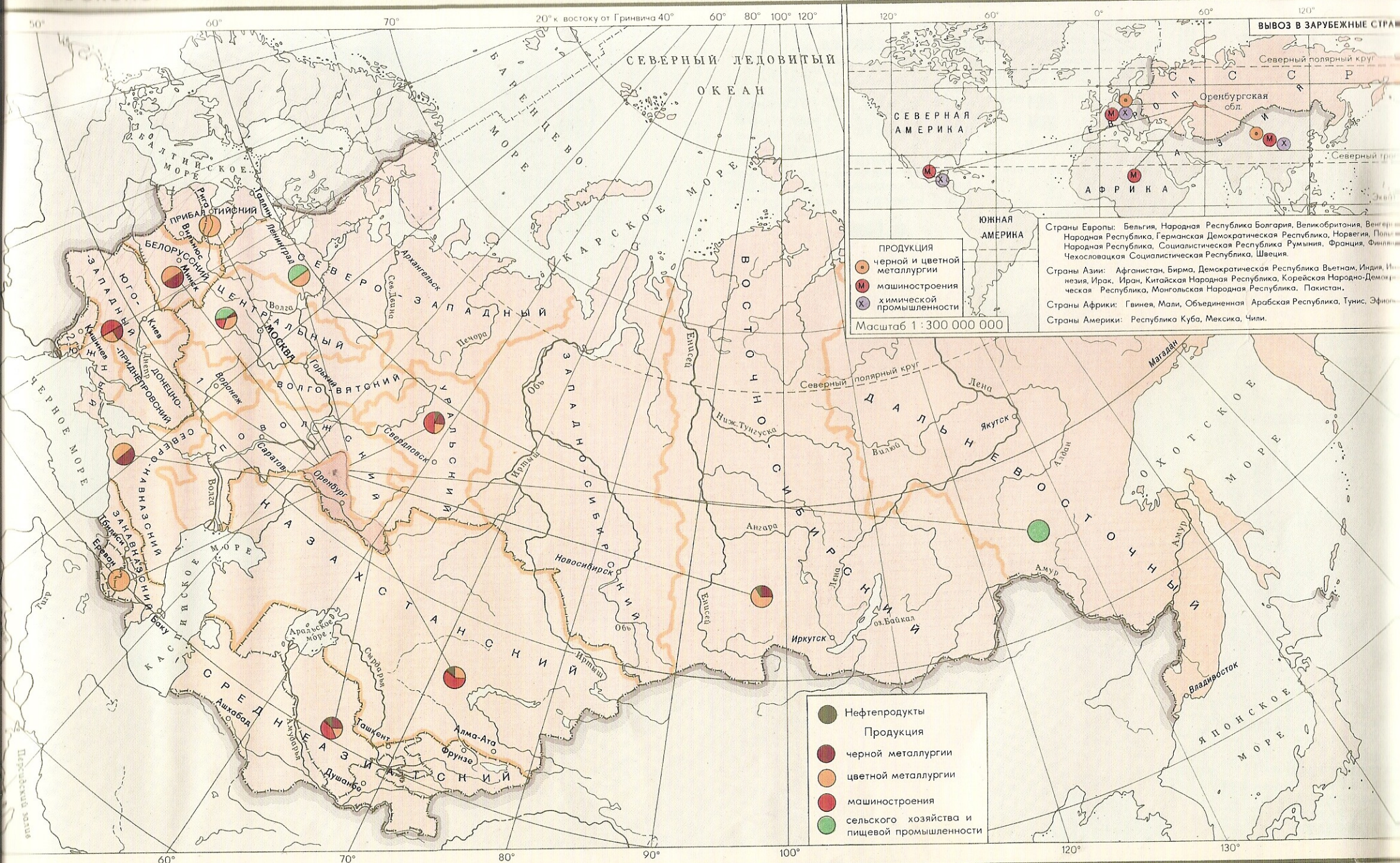


Масштаб 1 : 2 500 000
 (в 1 см 25 км)



Масштаб 1 : 2 500 000
(в 1 см 25 км)

ВНЕШНИЕ ЭКОНОМИЧЕСКИЕ СВЯЗИ. ВЫВОЗ



ПРОДУКЦИЯ

- черной и цветной металлургии
- машиностроения
- химической промышленности

Масштаб 1 : 300 000 000

ВЫВОЗ В ЗАРУБЕЖНЫЕ СТРАНЫ

Страны Европы: Бельгия, Народная Республика Болгария, Великобритания, Венгрия, ГДР, Франция, ФРГ, Чехословацкая Социалистическая Республика, Швеция, Польша, Народная Республика, Социалистическая Республика Румыния, Франция, Филиппины.

Страны Азии: Афганистан, Бирма, Демократическая Республика Вьетнам, Индия, Индонезия, Ирак, Китайская Народная Республика, Корея, Корея, Корея, Монгольская Народная Республика, Пакистан.

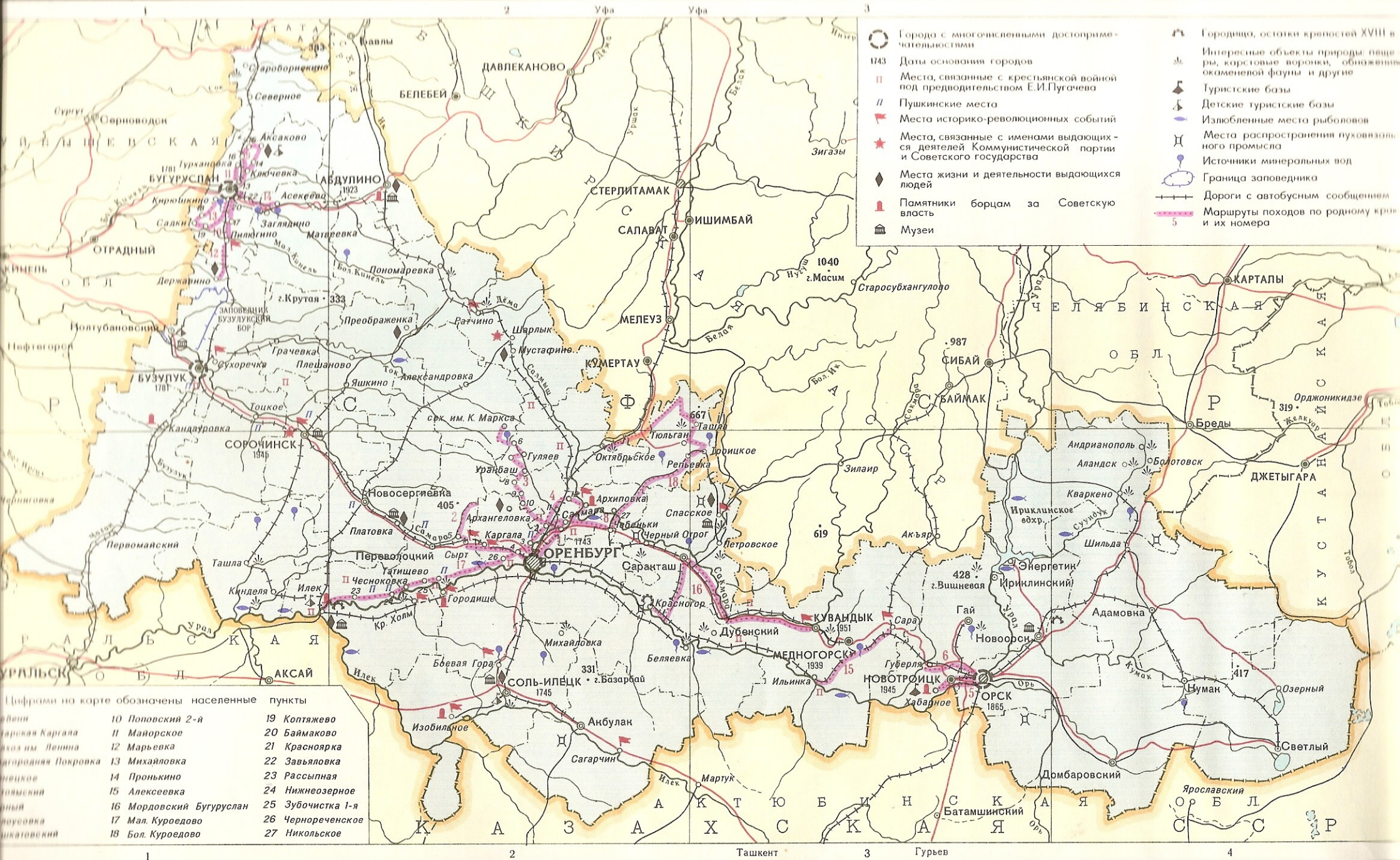
Страны Африки: Гвинея, Мали, Объединенная Арабская Республика, Тунис, Эфиопия.

Страны Америки: Республика Куба, Мексика, Чили.

Границы обозначены
Центральночерноземный экономический район
Молдавская ССР

Масштаб 1 : 30 000 000

Границы экономических районов и их названия



Масштаб 1 : 2 500 000
(в 1 см 25 км)

ПОЯСНИТЕЛЬНЫЙ ТЕКСТ

К ТУРИСТСКОЙ КАРТЕ

Абдулино. Братская могила красноармейцев, погибших в годы гражданской войны. Дом, где жил Ф.П.Казанцев, изобретатель автоматического железнодорожного тормоза. Народный музей

Аксаково. Здесь провел свои детские годы писатель С.Т.Аксаков. Окрестные места описаны в его произведении „Записки ружейного охотника Оренбургской губернии“ и др. Детская турбаза

Аландск. Обнажения кристаллических пород

Андропополь. Вблизи сосновый бор с примесью березы. Живописные места

Архангеловка. Родина академика живописи Л.В.Попова (1873–1914гг.)

Архиповка. Место Салмышского боя 27 апреля 1919г. Здесь части Красной Армии разбили отборные войска генерала Бакича (первое поражение колчаковцев на Восточном фронте). Вблизи на горе Янгыз обелиск в честь героев Салмыша

Беляевка. Живописное место – урочище Контугай. Рыболовные места

Боевая Гора. Место боев частей Туркестанской Армии с белогвардейцами в январе 1919г.

Болотовск. Сосновый бор (Болотовские леса)

Бугуруслан. Места, связанные с Бугурусланской операцией по разгрому колчаковских войск (1919г.). В 1919г. в городе находился штаб Железной дивизии и квартира М.В.Фрунзе. Братская могила красноармейцев, погибших в боях за Советскую власть в 1918г. Краеведческий музей. Детская турбаза

Бузулук. Места и памятники, связанные с гражданской войной и именами выдающихся военачальников Красной Армии М.В.Фрунзе, В.В.Куйбышева, В.И.Чапаева, П.А.Кобозева. В 1919г. в город приезжал председатель ВЦИК М.И.Калинин. Памятник на могиле красногвардейцев, погибших в боях за Советскую власть. Краеведческий музей

гора Вишневая. Заросли степной вишни

Гай. Купоросное озеро. Курорт на базе сернокислых вод и грязей

Городище. Восстание трудового казачества против дутовцев в мае 1918г. Братская могила казаков, замученных белогвардейцами 5 июня 1918г. Братская могила коммунаров, убитых контрреволюционной бандой в 1920г.

Державино. Бывшее имение поэта Г.Р.Державина

Дубенский. Вокруг развит карст, в обнажениях распространены окаменелые организмы. Живописное озеро Круглое

Изобильное. Место, где сражались и погибли 2 апреля 1918г. красногвардейцы отряда во главе с комиссаром С.М.Цвиллингом (первым председателем

Оренбургского военного революционного комитета). Братская могила и памятник

Б-1 Илек. Здесь бывали писатели В.Г.Короленко, известный русский естествоиспытатель П.С.Паллас. Обелиск в память героев гражданской войны, павших за Советскую власть в 1918г. Народный музей. Детская турбаза

А-1 Кандауровка. Братская могила бойцов 25-й (чапаевской) дивизии

Б-2 Каргала. Ожесточенные сражения красногвардейцев с дутовцами 30 января 1918г.

Б-4 Кваркено. Выходы кристаллических пород

Б-1 Кинделя. Киндельский заказник. Водится выхухоль, много рыбы и водоплавающей птицы

А-1 Колтубановский. Вокруг заповедник Бузулукский бор – лесной массив в степи площадью в III тыс.га; красивейший уголок природы с разнообразной растительностью и животным миром (лоси, косули, бобры и др.). Детская турбаза. Народный музей

Б-2 Красногор. Остатки крепостного вала; пуховязальный промысел

Б-2 Кр. Холм. Восстание трудового казачества против дутовцев

Б-3 Кувандык. Бои в годы гражданской войны. Вокруг живописная пересеченная местность

Б-2 Михайловка. Вблизи обнажения с окаменелыми остатками аммонитов и белемнитов

А-2 Мустафино. Родина поэта М.Джалиля, Героя Советского Союза (1906–1944гг.). Памятник М.Джалилю

Б-2 Октябрьское. В окрестностях карст; к юго-востоку находится Чертова гора с богатой окаменелой фауной (белемниты)

Б-2 Оренбург. В городе многочисленные историко-революционные памятники и памятники, связанные с гражданской войной, см. „Схематический план г.Оренбурга“ на стр.1. На этом же плане показаны наиболее интересные архитектурные памятники. Имеются памятные места, связанные с деятельностью М.В. Фрунзе, М.И.Калинина, Е.М.Ярославского, П.А.Кобозева, А.В.Луначарского, С.М.Цвиллинга, М.Джалиля, исследователя края, географа, историка и экономиста П.И.Рычкова (XVIIIв.). В городе были А.С.Пушкин в 1833г.; Т.Г.Шевченко в 1847 и в 1849гг.; Л.Н.Толстой в 1876г.; писатель А.А.Григорьев в 1861г. Отбывал ссылку поэт А.Н.Плещеев. Провели детские годы поэт Г.Р.Державин и баснописец И.А.Крылов. Были языковед В.И.Даль, путешественник Н.М.Пржевальский; был проездом, возвращаясь из Сибири, в 1883г. Н.Г.Чернышевский. Здесь учился первый в мире летчик-космонавт Ю.А.Гагарин. Областной краеведческий музей. Туристская база и детская турбаза

Б-3 Орск. Места обороны Орска от белоказаков с июля по сентябрь 1918г. Памятник на могиле красноармейцев, погибших при обороне Орска. В городе в 1847–1848гг. и в 1850г. находился в ссылке Т.Г.Шевченко. Памятник Т.Г.Шевченко. В 1925–1926гг. в городе жил поэт М.Джалиль. В пределах города находится Преображенская (Яшмовая) гора, откуда К.Л.Эйлер наблюдал прохождение планеты Венеры

перед диском Солнца (1769г.). В 1829г. город посетил географ-исследователь А.Гумбольдт. Краеведческий музей. Туристская база и детская турбаза. Вблизи гора Полковник, сложенная ишмой

Б-3 Петровское. Вблизи расположена Альянкина пещера

А-1 Пилюгино. Разгром колчаковской военной группировки 25-й (чапаевской) дивизией

Б-2 Платовка. Памятник Герою Советского Союза А.М.Матросову. Здесь он проходил военную подготовку и вступил в комсомол. Краеведческий музей

А-2 Пономаревка. Живописная лесистая местность

А-2 Преображенка. Родина писателя и историка Н.М.Карамзина (1766–1826 гг.)

А-2 Ратчино. Крестьянские волнения 1905 г. Вблизи выходы мела

Б-3 Сара. Сражение красноармейских отрядов с белоказаками 28 сентября 1918г.

Б-2 Сагарчин. Место боев Туркестанской Армии с дутовцами 9 января 1919 г.

Б-2 Соль-Илецк. Здесь провел свои детские и отроческие годы (с 1835 по 1845гг.) известный русский поэт-демократ М.Л.Михайлов. Народный музей. Детская турбаза. Вблизи озеро Развал, на дне которого отрицательная температура

Б-1 Сорочинск. 18 сентября 1919г. здесь выступал на митинге трудящихся председатель ВЦИК М.И.Калинин. В 1918–1919 гг. находился штаб 24-й (Железной) дивизии. Народный музей

Б-3 Спасское. Активное участие крестьян в революционных событиях 1905г. Здесь жил и работал известный русский натуралист и путешественник Э.А.Эверсман. Народный музей. Пуховязальный промысел. В окрестностях карстовые воронки

А-1 Староборискино. Место падения знаменитого метеорита (1930г.), содержащего капли космической воды

А-1 Сухоречка. Активное участие крестьян в революционных событиях 1905г.

Б-2 Сырт. Разгром дутовцев красногвардейцами под командованием П.А.Кобозева (28 января 1918г.)

Б-2 Татищево. Здесь произошло главное сражение Е.Пугачева с правительственными войсками. В 1833г. А.С.Пушкин был здесь и в ряде других мест по реке Урал, собирая материал для „Истории Пугачева“. Памятник А.С.Пушкину. Вблизи села находится охотничий заказник

Б-1 Ташла. Вблизи заказник „Острый“ (много водоплавающей птицы)

Б-2 Тюльган. Севернее в горах Накас обнажения пород пермско-триасового возраста. Развит карст. Живописные места

Б-3 Хабаровное. Памятник отважной разведчице М.П.Корещкой, расстрелянной белоказаками в 1918г. Западнее в 7 км туристская база

Б-2 Черный Отрог. Пуховязальный промысел. Живописное место – овраг „Погромка“

Б-2 Чесноковка. Вблизи встречаются остатки окаменелых организмов

А-2 Шарлык. Родина дважды Героя Советского Союза А.И.Родимцева (родился в 1905г.). Бюст А.И.Родимцева

МАРШРУТЫ ПОХОДОВ

ПО РОДНОМУ КРАЮ

- 1 Оренбург–Гребени – Татарская Каргала – хоз им. Ленина–Оренбург. Общая протяженность 75 км–25 км поездом, остальные пешком
- 2 Оренбург–Подгоронья Покровка – Сыртнежское–исток р.Самары. 84 км в один конец, частично автобусом
- 3 Совхоз им.Карла Маркса–Китоямский – Гев–Горный–Уранбаш–Белюсовка–Башинский – Поповский 2-й – Татарская Каргала–Оренбург. 112 км в один конец: 20 км автобусом, остальные пешком
- 4 Оренбург–Татарская Каргала – Майорский Марьевка – Архиповка – Сакмара – Оренбург. Общая протяженность 106 км–40 км автобусом, 30 км поездом, 36 км пешком
- 5 Орск–Новотроицк– пойма р.Урал–Орск. Пешком
- 6 Орск–Губерля–Орск. 60 км поездом
- 7 Орск–Хабарное–Новотроицк–Орск. Расстояние 47 км
- 8 Чепеньки–Сакмара–Гребени–Оренбург. В один конец
- 9 Бугуруслан–Михайловка–Ключевка–Пронинское–Аксаково. Обратный путь через Алеевку – Мордовский Бугуруслан–Михайловка. Цель похода–изучение мест, связанных с именем Т.С.Аксаковым. Общая протяженность поезда 100 км, пешком 30 км
- 10 Бугуруслан–Мал. Куроедово–Пилюгино. Пешком 30 км
- 11 Бугуруслан–Михайловка–Турхановка. Пешком 40 км
- 12 Бугуруслан–Пилюгино–Державино–и обратно. 60 км в один конец, пешком
- 13 Кирышкино–Бол. Куроедово–Садки–Колчаково–Баймаково – Бугуруслан. 60 км в один конец, пешком
- 14 Бугуруслан – Красноярка – Завьяловка – глядино – Асекеево. 32 км в один конец, пешком
- 15 Сара–Ильинка. 60 км в один конец, пешком
- 16 Кувандык–Саракташ–Красногор. 150 км в один конец
- 17 Илек–Рассыпная–Нижнеозерное–Чесноковка–Зубочистка 1-я – Татищево – Чернореченка–Подгоронья Покровка–колхоз им.Ленина–Татарская Каргала–Сакмара–Оренбург. В один конец: 231 км пешком, 30 км поездом
- 18 Октябрьское–Ташла–Тюльган–Троицкопесьявка–Никольское–Чепеньки: 174 км в один конец



Археологические памятники							Принадлежность к ист.
Станки, селнца	Курганы	Могила	Отдельные находки	Каменные бабы	Древние рудники		
☉			▲			Поздний палеолит (древ. 30–15 тысяч лет назад)	
●			▲			Неолит (новый каменный век) (IV–III тысячелетия до н.э.)	
☉	⊂	⊂	▲			Энеолит (медно-каменный век) (III тысячелетие до н.э.)	
☉	⊂	⊂	▲		⌒	Бронзовый век (II тысячелетие до н.э.)	
	⊂	⊂	▲	⌒		Ранний железный век. Палеосарматские и сарматские племена (I тысячелетие до н.э.)	
	⊂	⊂		⌒		Средневековье. Поздний железный век (V–XI вв.)	

Атлас Оренбургской области является картографическим пособием, дающим сведения о природных условиях, естественных ресурсах, административном делении, населении, экономике, культуре и истории области.

Атлас предназначен для широкого круга читателей, учащихся школ, студентов и учителей, а также работников партийных, советских и хозяйственных организаций, изучающих свою область.

Атлас разработан кафедрой географии Оренбургского государственного педагогического института при участии областных организаций: краеведческого музея, геологического управления, гидрометеобсерватории, статистического управления, облплана, облоно, облздравотдела, Оренбургского отдела географического общества Союза ССР и сотрудников фабрики №2 Главного управления геодезии и картографии при Совете Министров СССР.

РЕДАКЦИОННАЯ КОЛЛЕГИЯ

Председатель редакционной коллегии и главный редактор

ВЕТРОВ А.С., кандидат географических наук, заведующий кафедрой географии Оренбургского педагогического института

Члены редакционной коллегии

БАРАБАНОВА Е.Н., председатель областной плановой комиссии

ВОРОНОВ А.М., заведующий промышленным отделом обкома КПСС

КУЧЕРЕНКО В.Д., доктор биологических наук, профессор Оренбургского сельскохозяйственного института

САГЛО В.В., кандидат геолого-минералогических наук, главный геолог Оренбургской комплексной геологической экспедиции

СЕМЫКИН Н.П., заведующий областным отделом народного образования

СИНЕЛЬНИКОВ В.Г., директор Оренбургского краеведческого музея

ТОПОРОВСКИЙ В.И., начальник Средневолжской территориальной инспекции Госгеонадзора ГУГК

УРУСОВ В.В., инженер-картограф

ЧЕРНЫШЕВА И.В., заместитель председателя Оренбургского облисполкома

АВТОРСКИЕ МАКЕТЫ КАРТ РАЗРАБОТАЛИ

„Схематический план г. Оренбурга“ с врезкой – кандидат географических наук

ВЕТРОВ А.С., СИНЕЛЬНИКОВ В.Г.

„Геологическая карта“, „Тектоническая карта“, „Карта месторождений полезных ископаемых“ – кандидат геолого-минералогических наук САГЛО В.В.

„Карта четвертичных отложений“ – кандидат геолого-минералогических наук САГЛО В.В., СМОЛЕНЦЕВ Г.М.

„Гидрогеологическая карта“ – ВЕДЕНИНА В.П., ТОКМАЧЕВ Е.И.

„Геоморфологическая карта“ – кандидат геолого-минералогических наук НАУМОВ А.Д.

Все климатические карты составлены на основе изданных в 1963г. Приволжским управлением гидрометеослужбы в г. Куйбышеве карт „Климат Оренбургской области“ под редакцией ЯНКОВСКОЙ Е.И. Температурные данные и даты уточнены Оренбургской обсерваторией (БУРДУКОВ В.П. и ЛОСЕВА О.А.)

„Фенологические карты“ – кандидат педагогических наук ЗАЙКОВСКИЙ И.И.

„Почвенная карта“ – доктор биологических наук КУЧЕРЕНКО В.Д., кандидат сельскохозяйственных наук БЛОХИН Е.В.

„Карта растительности“ – кандидат сельскохозяйственных наук СКАВРОНСКИЙ М.А.

„Животный мир“, „Физико-географическое районирование“ – кандидат географических наук ПОПОВ Н.В.

„Плотность населения“, „Национальный состав населения“ – кандидат географических наук ВАСИЛЬЕВА А.М.

„Пути сообщения“, „Экономическая карта“, „Промышленность в 1913г.“, „Внешние экономические связи. Вывоз“ – кандидат географических наук ВЕТРОВА А.С.

„Промышленность строительных материалов“, „Легкая промышленность“ – ЛОГИНОВА В.

„Пищевая промышленность“ – РЫБИН Ю.В.

Все сельскохозяйственные карты составлены ФИНИЦКИМ Л.А. при непосредственном участии кандидата географических наук ВЕТРОВА А.С.

„Образование. Культурно-просветительные учреждения“, „Здравоохранение“ – кандидат географических наук ВАСИЛЬЕВА А.М., ЧИРКОВА А.И.

„Туристская карта“ и пояснительный текст к ней – кандидат педагогических наук САМАКАЕВ Х.А.

„Археологическая карта“ и исторические карты на страницах 33 и 34 – ПОПОВ С.А.

Исторические карты на страницах 35 и 36 – СИНЕЛЬНИКОВ В.Г.

Атлас составлен, оформлен и отпечатан фабрикой №2 ГУГК при Совете Министров СССР

Старший редактор ГУЛЮК Г.И. Редактор СВирский А.С.

Составители карт: АРТЮХ И.В., ЖИНГЕЛЬ М.М., КОВАЛЕВСКАЯ Т.В., МАННАФОВА Р.Х.

Оформители карт: ЖУКОВА Л.И., ЗУБЧЕНКО Ч.П., ПЛАЩИНСКАЯ М.В.

Корректор ГЕРАСИМОВА С.Н.

Подписан к печати с 22.XI.1968г. по 30.XII.1968г. Формат бумаги 72×98 Объем 6,25 п.л. Т-16971 Заказ №2773 Тираж 50 000 Цена 1 руб.

Технический редактор ЛОГИНОВ Ю.П.

И-1331

Индекс 2-8